

Aula 9 – Triagem Auditiva Neonatal (TAN) e Protocolos

Imagine um mundo onde cada criança tem a chance de ouvir e se comunicar plenamente desde os primeiros dias de vida. Parece um ideal, não é? Mas, na verdade, é uma meta que a ciência e a legislação buscam incansavelmente alcançar. Nesta aula, vamos mergulhar no universo da Triagem Auditiva Neonatal (TAN), um procedimento que se tornou um pilar fundamental na saúde auditiva infantil.

Você, como futuro profissional ou como alguém que busca aprimorar seus conhecimentos na área da saúde, tem um papel crucial nesse cenário. Compreender a TAN não é apenas dominar um conjunto de técnicas; é entender a importância de um diagnóstico precoce que pode mudar a trajetória de desenvolvimento de uma criança. É sobre garantir que a porta para a linguagem e a interação social esteja sempre aberta, desde o berço.

Ao final desta jornada, você será capaz de identificar a relevância do diagnóstico precoce da perda auditiva, compreender a legislação que ampara a TAN no Brasil, diferenciar os principais métodos de triagem – Emissões Otoacústicas Evocadas (EOAE) e Potencial Evocado Auditivo de Tronco Encefálico Automático (PEATE-A) – e reconhecer os Indicadores de Risco para a Deficiência Auditiva (IRDA). Prepare-se para desvendar os segredos por trás do "Teste da Orelhinha" e como ele se encaixa em um panorama maior de cuidado e prevenção.

A Urgência do Silêncio: Por Que a Triagem Auditiva Neonatal é Vital?

Pense por um instante na complexidade do desenvolvimento humano. Desde o nascimento, cada experiência sensorial contribui para a construção de habilidades cognitivas, sociais e emocionais. A audição, nesse contexto, é uma das janelas mais importantes para o mundo, especialmente para a aquisição da linguagem. Um bebê que não ouve adequadamente desde cedo perde uma quantidade inestimável de estímulos sonoros que são cruciais para o desenvolvimento da fala e da comunicação.

O problema é que a perda auditiva congênita, ou seja, presente desde o nascimento, muitas vezes não é visível. Um bebê pode parecer reagir a sons altos, mas ter uma perda auditiva que impede a percepção de sons mais sutis, essenciais para a formação da linguagem. Sem uma intervenção precoce, essa condição pode levar a atrasos significativos no desenvolvimento da fala, dificuldades de aprendizado e desafios na interação social, impactando profundamente a qualidade de vida da criança e de sua família.



Janela de Ouro: Os primeiros anos de vida são considerados uma "janela de ouro" para o desenvolvimento auditivo e da linguagem. A TAN garante que essa janela seja aproveitada ao máximo.

É aqui que a Triagem Auditiva Neonatal (TAN) entra como um verdadeiro "alarme de incêndio" para a audição. Assim como um alarme detecta fumaça antes que o fogo se espalhe, a TAN busca identificar precocemente qualquer indício de perda auditiva, permitindo que as medidas necessárias sejam tomadas o mais rápido possível. Essa agilidade é fundamental, pois os primeiros anos de vida são considerados uma "janela de ouro" para o desenvolvimento auditivo e da linguagem.

Imagine que a linguagem é uma grande construção, e cada som que o bebê ouve é um tijolo. Se os tijolos não chegam ou chegam distorcidos nos primeiros meses e anos, a construção fica comprometida. A TAN garante que esses tijolos cheguem em quantidade e qualidade adequadas, permitindo que a criança construa sua linguagem de forma sólida. Para o profissional de saúde, isso significa a oportunidade de intervir em um momento em que o cérebro do bebê ainda está em sua fase de maior plasticidade, maximizando os resultados da reabilitação.

O Mandato da Proteção: A Lei da Triagem Auditiva Neonatal no Brasil

Por muito tempo, a identificação da perda auditiva em crianças dependia da observação dos pais ou de sinais mais evidentes, o que frequentemente resultava em diagnósticos tardios. Essa realidade começou a mudar com a crescente conscientização sobre a importância do diagnóstico precoce e a necessidade de políticas públicas que garantissem esse direito a todas as crianças. A saúde auditiva infantil deixou de ser uma questão de sorte ou acesso individual e passou a ser um direito universal.

Lei nº 12.303/2010

Conhecida como "Lei do Teste da Orelhinha"

Tornou obrigatória a TAN em todos os hospitais e maternidades

Impacto Nacional

Garantiu acesso universal à triagem auditiva

Padronizou procedimentos em todo o país

Diretrizes CFFa

Complementam a legislação

Detalham protocolos técnicos e responsabilidades

No Brasil, essa conscientização culminou em um marco legislativo fundamental: a Lei nº 12.303, de 2010. Conhecida popularmente como a "Lei do Teste da Orelhinha", ela tornou obrigatória a realização da Triagem Auditiva Neonatal em todos os hospitais e maternidades do país. Essa lei não é apenas um pedaço de papel; ela representa um compromisso nacional com a saúde auditiva dos recém-nascidos, garantindo que cada bebê, independentemente de sua origem social ou geográfica, tenha a oportunidade de ser avaliado.

Pense na Lei nº 12.303/2010 como um grande "guarda-chuva" que protege todos os recém-nascidos brasileiros. Antes dela, a realização da TAN era opcional ou dependia de iniciativas locais, deixando muitas crianças desprotegidas. Com a lei, o procedimento se tornou um padrão, uma etapa essencial do cuidado neonatal, assim como o teste do pezinho ou do olhinho. Isso nos leva a uma padronização e à busca por uma cobertura universal, um desafio contínuo para os sistemas de saúde.

A implementação dessa lei é um esforço contínuo que envolve não apenas a realização do exame em si, mas também a estruturação de uma rede de referência para os casos que necessitam de aprofundamento diagnóstico e intervenção. As diretrizes do Conselho Federal de Fonoaudiologia (CFFa) complementam a legislação, detalhando os protocolos técnicos e as responsabilidades dos profissionais, assegurando que a prática seja baseada em evidências e padrões de qualidade.

Desvendando os Sons Internos: Emissões Otoacústicas Evocadas (EOAE)

Agora que entendemos a importância e o amparo legal da Triagem Auditiva Neonatal, surge a pergunta prática: como exatamente testamos a audição de um recém-nascido que não consegue nos dizer se ouve ou não? A resposta está em métodos objetivos, que não dependem da resposta comportamental do bebê. Um dos mais utilizados e eficazes é o exame de Emissões Otoacústicas Evocadas, ou simplesmente EOAE.

As EOAE são sons muito suaves, quase inaudíveis, produzidos pela cóclea – a parte do ouvido interno responsável por transformar as vibrações sonoras em impulsos elétricos para o cérebro. É como se a cóclea, ao receber um estímulo sonoro, "respondesse" com um eco próprio. A presença dessas emissões indica que as células ciliadas externas da cóclea, que são essenciais para a audição, estão funcionando adequadamente. Sua ausência, por outro lado, pode ser um sinal de que algo não está bem.



Analogia da Sala de Concertos: Imagine a cóclea como uma sala de concertos minúscula dentro do ouvido. Quando um som (o estímulo do aparelho de EOAE) entra nessa sala, as "cadeiras" (células ciliadas externas) vibram e, em resposta, emitem um pequeno "eco" de volta.

01

Estímulo Sonoro

O aparelho emite um som suave na orelha do bebê

02

Resposta da Cóclea

As células ciliadas externas produzem um "eco" em resposta

03

Captação do Eco

O microfone sensível detecta a emissão otoacústica

04

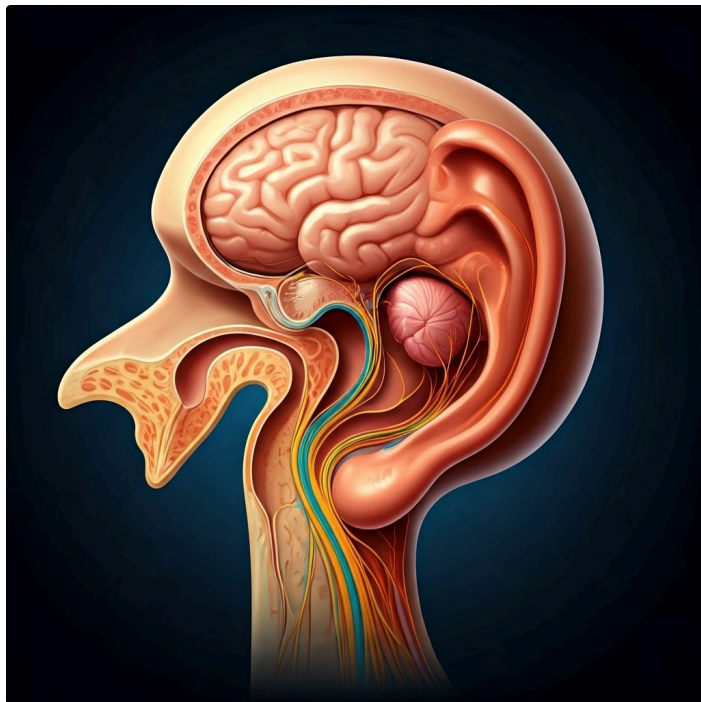
Interpretação

"Passa" indica audição normal; "Falha" requer reavaliação

A aplicação prática do EOAE é notável pela sua rapidez e simplicidade. O exame é realizado com o bebê dormindo ou em estado de repouso, utilizando uma pequena sonda inserida suavemente na orelha. É um procedimento não invasivo, indolor e que dura apenas alguns minutos, tornando-o ideal para a triagem em larga escala em maternidades. Um resultado "passa" indica que a audição periférica está provavelmente normal, enquanto um resultado "falha" indica a necessidade de uma reavaliação ou de um exame mais aprofundado.

Além do Eco: Potencial Evocado Auditivo de Tronco Encefálico Automático (PEATE-A)

Embora as Emissões Otoacústicas Evocadas (EOAE) sejam uma ferramenta poderosa para a triagem auditiva, elas avaliam principalmente a função das células ciliadas externas da cóclea. Mas e se o problema não estiver na cóclea, e sim no caminho que o som percorre do ouvido até o cérebro? Para esses casos, ou quando o EOAE falha, precisamos de uma ferramenta que investigue mais a fundo a integridade da via auditiva.



É aí que entra o Potencial Evocado Auditivo de Tronco Encefálico Automático, mais conhecido como PEATE-A. Este exame vai além do ouvido interno, avaliando a resposta elétrica do nervo auditivo e do tronco encefálico aos estímulos sonoros. Ele detecta como o cérebro do bebê reage aos sons, mesmo que o bebê não consiga expressar essa reação. É uma forma de "escutar" o cérebro trabalhando em resposta ao som.

Radar Neural: O PEATE-A funciona como um "radar neural" que mapeia a estrada da audição, verificando se os sinais chegam corretamente ao cérebro.

Pense no PEATE-A como um "radar neural" que mapeia a estrada da audição. Enquanto o EOAE verifica se a "fonte sonora" (cóclea) está funcionando, o PEATE-A verifica se a "estrada" (nervo auditivo e tronco encefálico) está livre e transmitindo os sinais corretamente até o "centro de controle" (o cérebro). Pequenos eletrodos são colocados na cabeça do bebê para captar essas respostas elétricas, enquanto fones de ouvido emitem os sons.

A aplicação do PEATE-A é crucial em situações onde o EOAE não foi conclusivo, ou quando há indicadores de risco para a deficiência auditiva que sugerem uma possível alteração neural. Ele oferece uma visão mais completa da integridade da via auditiva, sendo um exame mais robusto para identificar perdas auditivas de diferentes naturezas, incluindo as retrococleares. Embora um pouco mais demorado que o EOAE, sua capacidade de fornecer informações sobre a função neural o torna indispensável no protocolo de triagem e diagnóstico.

EOAE vs. PEATE-A: Escolhendo a Ferramenta Certa

No universo da Triagem Auditiva Neonatal, ter duas ferramentas poderosas como o EOAE e o PEATE-A pode parecer redundante à primeira vista. No entanto, eles são complementares e atuam em diferentes estágios da avaliação auditiva. A escolha entre um e outro, ou a sequência de sua utilização, depende do objetivo da avaliação e dos resultados iniciais. Compreender suas distinções é fundamental para uma prática audiológica eficaz e baseada em evidências.

Analogia do Sistema de Som: O EOAE seria como testar se os alto-falantes estão produzindo som. O PEATE-A seria como testar se o cabo que conecta os alto-falantes ao amplificador está funcionando e transmitindo o sinal corretamente.

| Conceito | EOAE | PEATE-A |
|------------------|---|---|
| Âmbito/Aplicação | Triagem inicial, avalia cóclea | Triagem de segundo nível, avalia via neural |
| Base/Origem | Resposta da cóclea a estímulos sonoros | Resposta elétrica do nervo auditivo/tronco encefálico |
| Exemplo de Uso | Primeiro exame em recém-nascidos sem IRDA | Usado após falha no EOAE ou em bebês com IRDA |

A principal diferença reside na parte do sistema auditivo que cada exame avalia. O EOAE foca na função coclear, especificamente nas células ciliadas externas, que são as "geradoras" do eco. Se o EOAE falha, pode indicar uma perda auditiva condutiva (problema no ouvido médio) ou neurosensorial (problema na cóclea). O PEATE-A, por sua vez, avalia a integridade da via auditiva neural, desde o nervo auditivo até o tronco encefálico. Ele é capaz de identificar perdas auditivas neurosensoriais e neuropatias auditivas, mesmo que a cóclea esteja funcionando.

Para o profissional, essa distinção é vital. Um protocolo de triagem bem desenhado geralmente inicia com o EOAE, por ser rápido e de baixo custo. Se o EOAE "falha", o PEATE-A é frequentemente o próximo passo para aprofundar a investigação e determinar a natureza e o grau da perda auditiva. Essa sequência otimiza recursos e garante que nenhum caso de perda auditiva seja negligenciado.

Sinais de Alerta: Indicadores de Risco para a Deficiência Auditiva (IRDA)

A Triagem Auditiva Neonatal é uma ferramenta poderosa, mas nem todas as perdas auditivas são congênitas ou detectáveis imediatamente após o nascimento. Algumas podem ser de início tardio ou progressivas. É por isso que, além da triagem universal, é crucial estar atento aos Indicadores de Risco para a Deficiência Auditiva (IRDA). Esses indicadores são como "sinais de alerta" que nos dizem que um bebê, mesmo que tenha passado na triagem inicial, precisa de um acompanhamento mais rigoroso e, possivelmente, de avaliações audiológicas mais frequentes.

História Familiar

Histórico familiar de perda auditiva permanente na infância

Infecções Congênitas

Rubéola, citomegalovírus, toxoplasmose, herpes, sífilis

UTI Neonatal

Internação em UTI neonatal por mais de 5 dias

Medicamentos Ototóxicos

Uso de aminoglicosídeos, diuréticos de alça, quimioterápicos

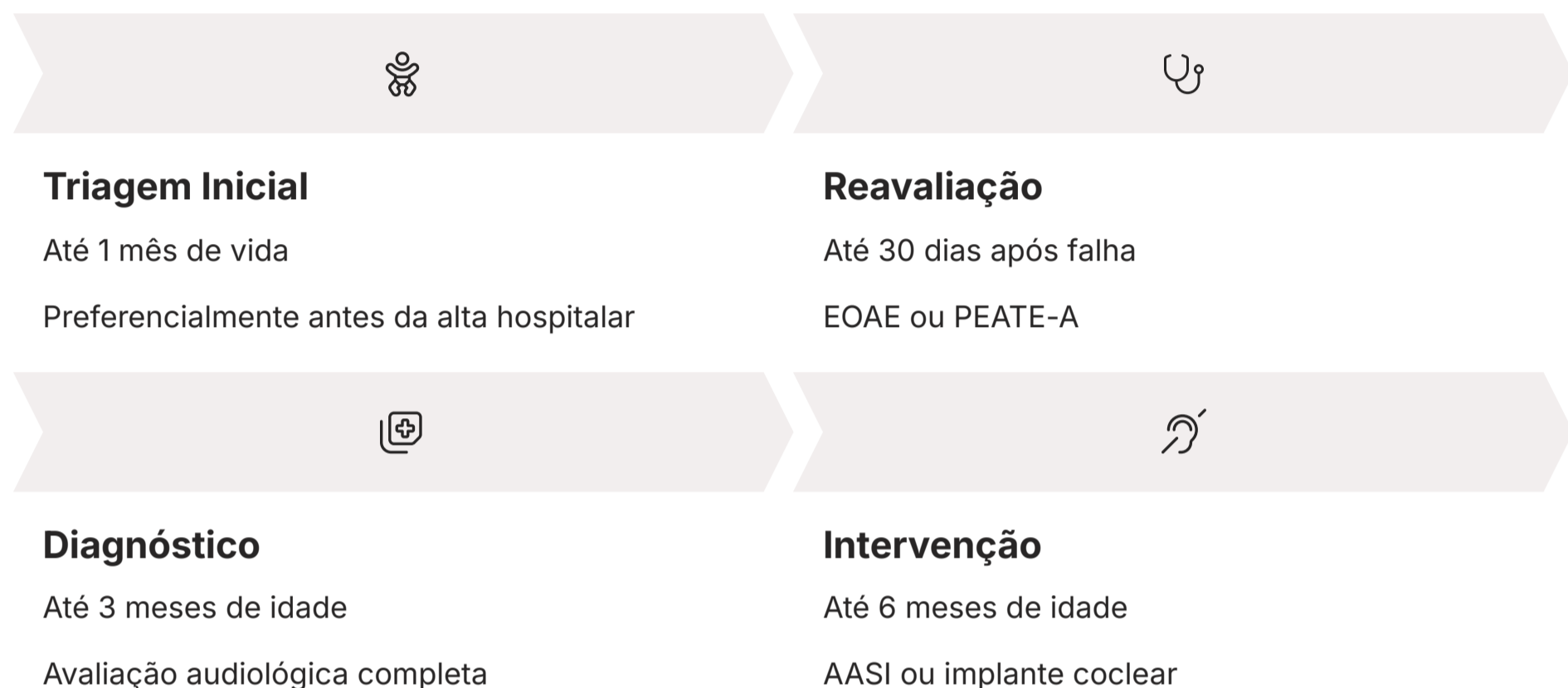
A existência de IRDAs não significa que o bebê terá uma perda auditiva, mas sim que ele possui uma probabilidade maior de desenvolvê-la em comparação com a população geral. Ignorar esses indicadores seria como ignorar um histórico familiar de doenças cardíacas; mesmo que a pessoa esteja bem agora, o risco é maior e exige vigilância. A identificação precoce desses fatores permite que os profissionais de saúde e as famílias estejam preparados para monitorar a audição e intervir rapidamente se uma perda for detectada.

Os IRDAs são uma lista de condições ou eventos que aumentam a chance de uma criança ter ou desenvolver perda auditiva. Eles podem estar relacionados à história familiar, a complicações durante a gravidez ou o parto, a condições genéticas ou a infecções pós-natais. Por exemplo, um histórico familiar de perda auditiva permanente na infância, infecções congênitas como rubéola ou citomegalovírus, ou internação em UTI neonatal por mais de 5 dias são considerados IRDAs importantes.

Para o fonoaudiólogo e outros profissionais da saúde, a lista de IRDAs, conforme as diretrizes do CFFa e outras entidades, serve como um guia essencial. Ao coletar a história clínica do recém-nascido, a presença de qualquer um desses indicadores deve acender uma "luz vermelha", direcionando o bebê para um protocolo de acompanhamento audiológico diferenciado, mesmo que a triagem inicial tenha sido bem-sucedida. Isso garante que a vigilância continue além dos primeiros dias de vida, cobrindo o período crítico de desenvolvimento da linguagem.

A Jornada da Triagem: Do Nascimento ao Diagnóstico

A Triagem Auditiva Neonatal não é um evento isolado; é o primeiro passo de uma jornada contínua que visa garantir a saúde auditiva plena da criança. Muitas vezes, a percepção pública se limita ao "Teste da Orelhinha" realizado na maternidade, mas o processo é muito mais abrangente e envolve várias etapas, cada uma com sua importância e propósito. Compreender essa sequência é fundamental para assegurar que nenhum bebê com perda auditiva seja perdido no sistema.



Protocolo 1-3-6: Triagem até 1 mês, diagnóstico até 3 meses, intervenção até 6 meses de vida.

Imagine a jornada da TAN como uma "corrida de revezamento" onde cada etapa é um corredor passando o bastão. O primeiro corredor é a triagem inicial na maternidade. Se o bastão (o resultado) for "passa", a criança segue para o acompanhamento de rotina. Mas se o bastão for "falha", ele é passado para o próximo corredor: a reavaliação. Se a reavaliação também "falha", o bastão vai para o corredor do diagnóstico audiológico completo, e, se confirmada a perda, para o corredor da intervenção precoce. Cada etapa é crucial para o sucesso final.

O protocolo de TAN geralmente segue um fluxo bem definido. Primeiro, a triagem inicial, preferencialmente antes da alta hospitalar. Se o bebê "falha" em uma ou ambas as orelhas, ele é encaminhado para uma reavaliação, que deve ocorrer em um curto período (geralmente até 30 dias de vida). Se a reavaliação também "falha", o bebê é então encaminhado para o diagnóstico audiológico completo, que deve ser concluído até os 3 meses de idade.

Essa sequência de eventos é crucial para o sucesso da intervenção. O objetivo é que, se uma perda auditiva for confirmada, a intervenção (como o uso de Aparelhos de Amplificação Sonora Individual - AASI ou implante coclear) comece o mais tardar até os 6 meses de vida. Esse é o famoso "1-3-6" da audiológica neonatal: triagem até 1 mês, diagnóstico até 3 meses, intervenção até 6 meses. Para o profissional, isso significa a responsabilidade de gerenciar o fluxo de encaminhamentos e garantir que as famílias recebam o suporte e a orientação necessários em cada etapa.

Desafios e Soluções na Implementação da TAN

Apesar da legislação e dos avanços tecnológicos, a implementação universal e eficaz da Triagem Auditiva Neonatal ainda enfrenta desafios significativos. Não basta ter a lei; é preciso garantir que ela seja aplicada de forma consistente em todo o território nacional, superando barreiras que vão desde a infraestrutura até a conscientização. Esses obstáculos podem comprometer a cobertura da triagem e, conseqüentemente, o diagnóstico e a intervenção precoce.

Principais Desafios

- Baixa cobertura em algumas regiões
- Falta de equipamentos e profissionais capacitados
- Dificuldade de rastreamento dos bebês
- Desinformação dos pais sobre a importância
- Logística complexa em país continental

Estratégias de Solução

- Investimento em capacitação profissional
- Ampliação da rede de serviços audiológicos
- Campanhas de conscientização
- Uso de teleaudiologia
- Integração com sistemas de saúde

Pense na implementação da TAN como a construção de uma ponte. A lei é o projeto arquitetônico, mas para que a ponte seja funcional, é preciso superar obstáculos como a falta de materiais (equipamentos), a escassez de mão de obra qualificada (profissionais), e a dificuldade de acesso a certas áreas (logística em regiões remotas). Se um desses elementos falha, a ponte não é concluída, e o acesso ao outro lado (o diagnóstico e a intervenção) fica comprometido.

Entre os principais desafios, destacam-se a baixa cobertura em algumas regiões, a falta de equipamentos e profissionais capacitados, a dificuldade de rastreamento e acompanhamento dos bebês que "falham" na triagem, e a desinformação dos pais sobre a importância do procedimento. A logística para garantir que todos os recém-nascidos sejam triados e, se necessário, encaminhados para diagnóstico e intervenção, é complexa, especialmente em um país de dimensões continentais como o Brasil.

As soluções para esses desafios envolvem uma abordagem multifacetada. Investimento em capacitação profissional, ampliação da rede de serviços audiológicos, campanhas de conscientização para pais e profissionais de saúde, e o uso de tecnologias como a teleaudiologia para facilitar o acompanhamento em áreas remotas são algumas das estratégias. Além disso, a integração dos dados da TAN com outros sistemas de saúde pode ajudar a monitorar a cobertura e garantir que nenhum bebê seja esquecido. O alinhamento com as resoluções do CFFa e a colaboração interprofissional são essenciais para fortalecer essa rede de cuidado.

O Papel do Fonoaudiólogo na Triagem Auditiva Neonatal

No centro de todo o processo da Triagem Auditiva Neonatal, o fonoaudiólogo emerge como o profissional-chave, o verdadeiro "maestro" que orquestra a execução, interpretação e encaminhamento dos resultados. Sua expertise é indispensável em todas as etapas, desde a realização dos exames até o aconselhamento familiar e a articulação com outros profissionais da saúde. Sem a atuação qualificada do fonoaudiólogo, a TAN perderia grande parte de sua eficácia e propósito.



Execução dos Exames

Realização de EOAE e PEATE-A com precisão técnica e interpretação adequada dos resultados



Aconselhamento Familiar

Orientação aos pais sobre a importância da triagem, resultados e próximos passos



Articulação Interprofissional

Coordenação com pediatras, otorrinos e outros profissionais da equipe multidisciplinar



Gestão de Programas

Supervisão de protocolos, capacitação de equipes e pesquisa em audiolgia neonatal

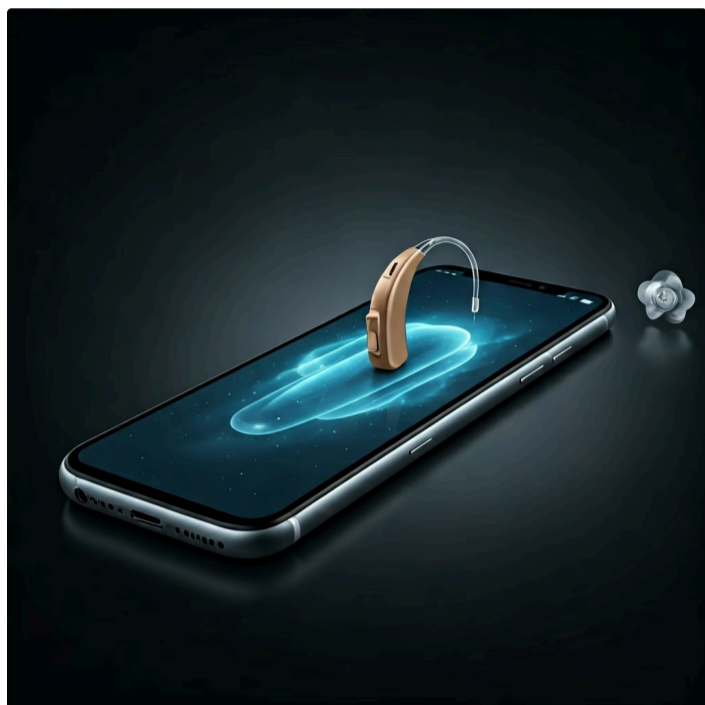
Imagine o fonoaudiólogo como o "maestro" de uma orquestra. Ele não apenas sabe tocar cada instrumento (realizar os exames), mas também entende como cada um se encaixa na melodia geral (o protocolo de triagem e diagnóstico). Ele é responsável por garantir que a performance seja harmoniosa e que o resultado final (a saúde auditiva do bebê) seja alcançado com precisão e sensibilidade. Sua capacidade de interpretar os sinais e guiar a família é tão importante quanto a técnica.

As responsabilidades do fonoaudiólogo na TAN são vastas e abrangem diversas áreas. Ele é o profissional habilitado para realizar os exames de EOAE e PEATE-A, interpretar seus resultados e, se necessário, encaminhar o bebê para avaliações audiológicas mais aprofundadas. Além disso, o fonoaudiólogo desempenha um papel crucial no aconselhamento dos pais, explicando a importância da triagem, os resultados, e os próximos passos em caso de falha, minimizando a ansiedade e garantindo a adesão ao tratamento.

A atuação do fonoaudiólogo se estende também à gestão de programas de TAN, à capacitação de equipes, à pesquisa e à atualização constante sobre as melhores práticas baseadas em evidências. As diretrizes do CFFa reforçam a autonomia e a responsabilidade desse profissional na área, destacando a necessidade de uma formação contínua e de um olhar atento às inovações. Para o estudante universitário, compreender essa centralidade é fundamental para visualizar sua futura atuação e o impacto direto que poderá ter na vida de milhares de crianças.

Inovação no Horizonte: Tendências e Tecnologias na Audiologia Neonatal

O campo da audiolgia, e em especial a audiolgia neonatal, está em constante evolução. Novas tecnologias e abordagens surgem continuamente, prometendo tornar a triagem, o diagnóstico e a intervenção ainda mais precisos, acessíveis e eficazes. Manter-se atualizado com essas tendências não é apenas uma questão de curiosidade, mas uma necessidade para o profissional que busca oferecer o melhor cuidado possível e se manter relevante em um mercado dinâmico.



Pense na evolução da tecnologia como a transição de um "telefone fixo" para um "smartphone". Ambos cumprem a função de comunicação, mas o smartphone oferece uma gama muito maior de recursos, conectividade e possibilidades. Da mesma forma, as inovações na audiolgia neonatal não apenas aprimoram os métodos existentes, mas abrem portas para novas formas de cuidado, tornando o processo mais integrado e centrado na família.



AASI Conectados

Conectividade Bluetooth para integração com dispositivos móveis e streaming direto



Inteligência Artificial

Adaptação automática a diferentes ambientes sonoros sem ajustes manuais



Teleaudiologia

Acompanhamento e aconselhamento remoto para regiões com escassez de profissionais



Gestão de Dados

Sistemas integrados para rastreamento eficiente dos bebês triados

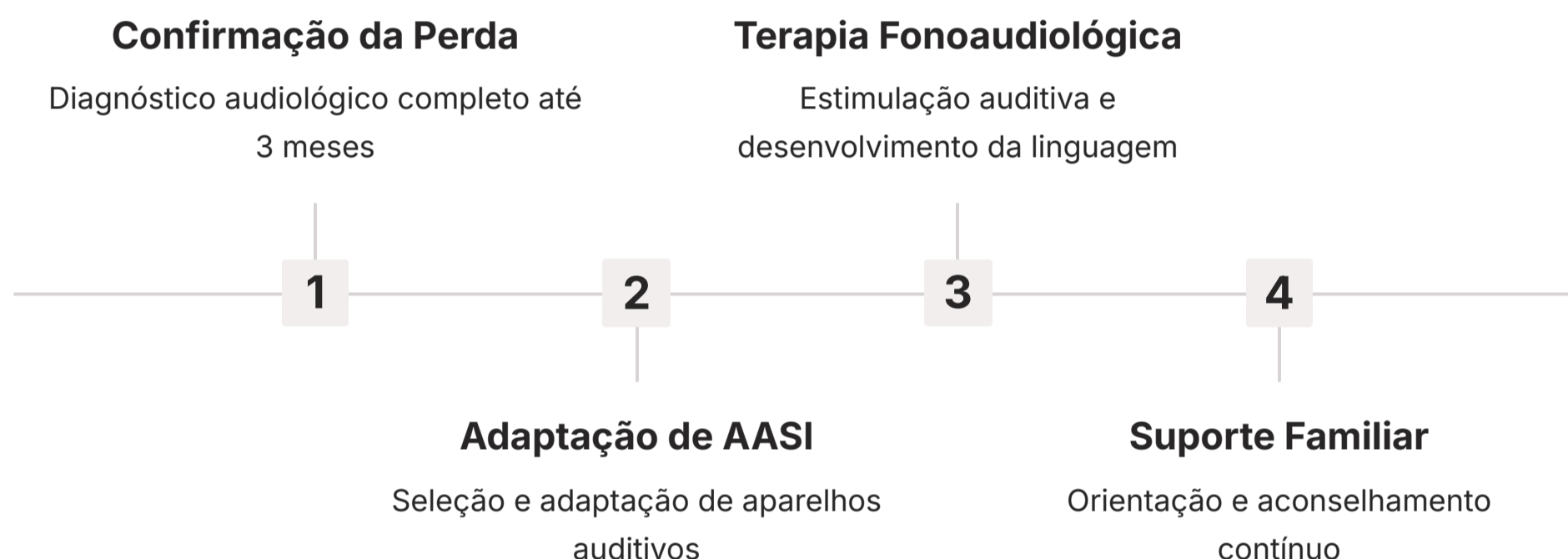
Uma das tendências mais notáveis é o avanço nos Aparelhos de Amplificação Sonora Individual (AASI). Os modelos mais recentes incorporam conectividade Bluetooth, permitindo que os bebês se conectem diretamente a dispositivos como smartphones ou tablets para ouvir músicas, histórias ou até mesmo a voz dos pais de forma mais clara. Além disso, a inteligência artificial (IA) está sendo integrada para permitir que os AASI se adaptem automaticamente a diferentes ambientes sonoros, otimizando a audição sem a necessidade de ajustes manuais constantes.

Outras tendências incluem o uso da teleaudiologia para acompanhamento e aconselhamento remoto, especialmente em regiões com escassez de profissionais, e o desenvolvimento de sistemas de gerenciamento de dados que permitem um rastreamento mais eficiente dos bebês triados. A ênfase em práticas baseadas em evidências continua forte, com pesquisas buscando refinar protocolos e otimizar os resultados da intervenção precoce. Para o estudante, estar ciente dessas inovações é crucial para se preparar para um futuro onde a tecnologia e a ciência caminham lado a lado no cuidado auditivo.

Além da Triagem: A Importância do Acompanhamento e Intervenção Precoce

A Triagem Auditiva Neonatal é, sem dúvida, um marco na saúde pública, mas é fundamental entender que ela é apenas o ponto de partida. Um resultado "falha" na triagem não é o fim da linha, mas sim o início de uma nova fase crucial: a do acompanhamento diagnóstico e, se necessário, da intervenção precoce. A verdadeira vitória não está apenas em identificar a perda auditiva, mas em garantir que a criança receba o suporte necessário para desenvolver sua comunicação e linguagem plenamente.

Analogia da Semente: A triagem é como plantar uma "semente" de cuidado. Se essa semente germinar e mostrar um problema, é preciso "nutrir" com diagnóstico e intervenção para que a criança possa crescer forte e saudável.



Imagine que a triagem é como plantar uma "semente" de cuidado. Se essa semente germinar e mostrar um problema (a falha na triagem), não basta apenas identificá-la. É preciso "nutrir" essa semente com água e luz (o diagnóstico e a intervenção) para que a planta (o desenvolvimento da criança) possa crescer forte e saudável. Sem esse cuidado contínuo, a identificação precoce perde seu propósito, e a janela de oportunidade para o desenvolvimento da linguagem pode se fechar.

Quando uma perda auditiva é confirmada, o foco se volta para a intervenção precoce, que idealmente deve começar antes dos 6 meses de idade. Isso pode incluir a adaptação de Aparelhos de Amplificação Sonora Individual (AASI), a indicação de implante coclear, e o início de terapias fonoaudiológicas. O objetivo é estimular o cérebro auditivo da criança o mais cedo possível, aproveitando a plasticidade neural dos primeiros anos de vida para minimizar os impactos da deficiência auditiva no desenvolvimento da fala e da linguagem.

O acompanhamento não se restringe apenas à criança; ele envolve toda a família. O fonoaudiólogo e a equipe multidisciplinar (pediatras, otorrinos, psicólogos) desempenham um papel vital no aconselhamento familiar, oferecendo suporte emocional, informações sobre a perda auditiva e orientações sobre como estimular o desenvolvimento da criança em casa. Essa abordagem integrada e centrada na família é a chave para o sucesso da intervenção e para a construção de um futuro promissor para a criança.

Consolidação e Próximos Passos

Chegamos ao fim de nossa jornada pela Triagem Auditiva Neonatal e seus protocolos, e esperamos que você tenha compreendido a profundidade e a importância desse campo. Vimos que a TAN é muito mais do que um simples teste; é uma política de saúde pública essencial, amparada por legislação e diretrizes rigorosas, que visa garantir o direito de cada criança a um desenvolvimento auditivo e de linguagem plenos. Exploramos os métodos de EOAE e PEATE-A, entendemos a relevância dos Indicadores de Risco para a Deficiência Auditiva, e percebemos que a jornada da triagem é um processo contínuo que exige a expertise do fonoaudiólogo e a colaboração de uma equipe multidisciplinar.

Primeira Linha de Defesa

A Triagem Auditiva Neonatal é a primeira linha de defesa contra os impactos da perda auditiva no desenvolvimento infantil.

Amparo Legal

A Lei nº 12.303/2010 garante a obrigatoriedade do "Teste da Orelhinha" no Brasil.

Ferramentas Complementares

EOAE e PEATE-A são ferramentas complementares que avaliam diferentes partes da via auditiva.

Vigilância Contínua

Os IRDAs são cruciais para o acompanhamento de bebês com maior risco de perda auditiva.

Intervenção Precoce

A intervenção precoce, idealmente antes dos 6 meses, é vital para o sucesso da reabilitação.

Autoavaliação

- 1. Qual a principal justificativa para a realização da Triagem Auditiva Neonatal (TAN) em recém-nascidos?**
 - a) Prevenir infecções de ouvido.
 - b) Identificar precocemente a perda auditiva para intervenção.
 - c) Avaliar o desenvolvimento motor do bebê.
 - d) Monitorar a saúde respiratória.
- 2. A Lei nº 12.303/2010, conhecida como "Lei do Teste da Orelhinha", estabelece a obrigatoriedade da TAN. Qual o principal impacto dessa legislação?**
 - a) Aumentar o número de fonoaudiólogos no país.
 - b) Padronizar os equipamentos utilizados em hospitais.
 - c) Garantir o acesso universal à triagem auditiva neonatal.
 - d) Reduzir os custos de tratamento de perda auditiva.
- 3. Um bebê "falhou" no exame de Emissões Otoacústicas Evocadas (EOAE). Qual o próximo passo mais adequado, de acordo com os protocolos de triagem?**
 - a) Iniciar imediatamente a adaptação de Aparelhos de Amplificação Sonora Individual (AASI).
 - b) Encaminhar o bebê para uma avaliação oftalmológica.
 - c) Realizar uma reavaliação com EOAE ou Potencial Evocado Auditivo de Tronco Encefálico Automático (PEATE-A).
 - d) Desconsiderar o resultado, pois o EOAE não é conclusivo.
- 4. Qual dos seguintes fatores é considerado um Indicador de Risco para a Deficiência Auditiva (IRDA)?**
 - a) Peso ao nascer acima de 3 kg.
 - b) Internação em UTI neonatal por mais de 5 dias.
 - c) Amamentação exclusiva até os 6 meses.
 - d) Presença de icterícia fisiológica.
- 5. Explique a importância da intervenção precoce na perda auditiva infantil, relacionando-a com a plasticidade neural.**

Gabarito

Questão 1

Resposta: b)

A TAN visa identificar precocemente a perda auditiva para permitir intervenção no período de maior plasticidade neural.

Questão 2

Resposta: c)

A lei garantiu acesso universal à triagem, tornando-a obrigatória em todos os hospitais e maternidades.

Questão 3

Resposta: c)

O protocolo prevê reavaliação com EOAE ou PEATE-A antes de encaminhamentos para diagnóstico completo.

Questão 4

Resposta: b)

Internação prolongada em UTI neonatal é um importante indicador de risco para deficiência auditiva.

Questão 5 - Resposta Dissertativa:

A intervenção precoce na perda auditiva infantil é crucial porque os primeiros anos de vida representam um período de alta plasticidade neural, onde o cérebro está mais apto a se adaptar e desenvolver as vias auditivas e da linguagem. Ao iniciar a intervenção (como uso de AASI ou implante coclear e terapia fonoaudiológica) antes dos 6 meses de idade, é possível estimular o cérebro auditivo da criança de forma eficaz, minimizando os impactos negativos da privação sensorial e maximizando o desenvolvimento da fala, linguagem e habilidades cognitivas.

Conexão com a Próxima Aula

Próxima Aula

Na próxima aula, "Aula 10 – Avaliação Audiológica Comportamental Infantil (0 a 5 anos)", aprofundaremos como a audição é avaliada em crianças que já respondem a estímulos, complementando o que aprendemos sobre a triagem neonatal e os métodos objetivos.

Recursos Adicionais

- **Conselho Federal de Fonoaudiologia (CFFa):** Para consultar as resoluções e diretrizes mais recentes sobre a Triagem Auditiva Neonatal e a atuação do fonoaudiólogo.
- **Ministério da Saúde:** Para acesso a materiais e publicações sobre políticas de saúde auditiva no Brasil.
- **Artigos científicos em periódicos especializados:** Para aprofundar-se em estudos sobre eficácia de protocolos e novas tecnologias.



📄 **NOTA IMPORTANTE:** As informações regulatórias/legais/técnicas desta aula estão atualizadas até 2025. Consulte sempre fontes oficiais para verificar alterações.