

Aula 9 – Patologias em Estruturas de Concreto Armado

Imagine-se caminhando por uma cidade, observando a imponência dos edifícios, das pontes e das grandes construções. Por trás de toda essa robustez aparente, existe um universo complexo de forças e materiais que, com o tempo, podem apresentar sinais de desgaste. Assim como nosso corpo, as estruturas de concreto armado também "adoecem", e entender essas patologias é fundamental para garantir a segurança, a durabilidade e a funcionalidade de nossas edificações.

Nesta aula, embarcaremos em uma jornada para desvendar os mistérios das patologias mais comuns que afetam as estruturas de concreto armado. Não se trata apenas de identificar problemas, mas de compreender suas causas, seus mecanismos de desenvolvimento e, o mais importante, como diagnosticá-los e propor soluções eficazes. Você será capaz de reconhecer os sinais de alerta, interpretar as manifestações patológicas e aplicar conhecimentos técnicos para avaliar a saúde estrutural de uma construção.

Ao final deste encontro, você terá uma visão clara sobre o mapeamento de fissuras, o diagnóstico da corrosão de armaduras, as deformações excessivas e as falhas de concretagem, sempre com um olhar voltado para as normas técnicas mais recentes e as tecnologias de ponta. Prepare-se para conectar a teoria à prática, transformando cada conceito em uma ferramenta valiosa para sua atuação profissional.

O Enigma das Fissuras: Mapeamento e Classificação

Ao observar uma estrutura de concreto, é comum nos depararmos com pequenas linhas que cortam sua superfície. Essas são as fissuras, e elas são como as rugas em um rosto: podem ser sinais naturais do tempo, mas também podem indicar problemas mais profundos e preocupantes. Entender a natureza dessas aberturas é o primeiro passo para um diagnóstico preciso e para evitar que um pequeno "sinal" se transforme em uma grande "doença" estrutural.

A presença de fissuras em estruturas de concreto armado é um fenômeno quase inevitável, dada a complexidade do material e as diversas solicitações a que ele é submetido ao longo de sua vida útil. No entanto, nem toda fissura é um prenúncio de colapso. O desafio reside em diferenciar as fissuras inofensivas daquelas que representam um risco real à integridade da estrutura. É como um médico que precisa distinguir uma dor muscular de um sintoma de doença grave.

Para isso, precisamos de um método. O mapeamento e a classificação das fissuras são ferramentas essenciais que nos permitem organizar as informações, entender o padrão de ocorrência e, assim, inferir suas possíveis causas e gravidade. É um trabalho de detetive, onde cada detalhe – a largura, o comprimento, a profundidade, a direção e a localização da fissura – é uma pista valiosa. A NBR 16747:2020, por exemplo, oferece diretrizes importantes para a inspeção predial, incluindo a identificação e o registro dessas anomalias, fornecendo um arcabouço metodológico para essa investigação.

Fissuras Geométricas: A Dança dos Materiais

As fissuras geométricas são aquelas que surgem devido a variações dimensionais do concreto, muitas vezes causadas por fenômenos físicos que afetam o material em sua fase inicial ou ao longo do tempo. Elas são um reflexo da "personalidade" do concreto, que se expande e contrai em resposta a mudanças de temperatura e umidade. Compreender esses movimentos é crucial para prever e mitigar seu impacto.

Pense no concreto como um ser vivo que respira. Quando ele perde água rapidamente, especialmente nas primeiras horas após a concretagem, ele "encolhe", gerando tensões internas que podem se manifestar como fissuras. Da mesma forma, variações térmicas diárias ou sazonais fazem com que o concreto se expanda e se contraia, e se esses movimentos forem restringidos, as tensões resultantes podem levar à fissuração.



Retração Plástica

Ocorre quando a água da superfície evapora rapidamente, comum em dias quentes e ventosos, resultando em fissuras superficiais aleatórias como teia de aranha.

Retração Hidráulica

Acontece ao longo do tempo, à medida que o concreto perde água quimicamente não ligada, causando contração generalizada.

Fissuração Térmica

Resultado da diferença de temperatura entre superfície e interior da peça, ou entre diferentes partes da estrutura.

Fissuras Estruturais: O Alerta Vermelho

📄 ⚠️ **Atenção:** Fissuras estruturais são como um grito de socorro. Elas indicam que a estrutura está sob tensões que excedem sua capacidade resistente, ou que há um problema grave em sua concepção ou execução.

Se as fissuras geométricas são como as rugas, as fissuras estruturais são como um grito de socorro. Elas indicam que a estrutura está sob tensões que excedem sua capacidade resistente, ou que há um problema grave em sua concepção ou execução. Ignorá-las é como ignorar um aviso de incêndio: as consequências podem ser catastróficas.

Essas fissuras geralmente surgem em pontos de maior concentração de esforços, como em regiões de flexão, cisalhamento ou torção. Elas tendem a ser mais largas, profundas e a seguir padrões bem definidos, que nos ajudam a identificar a natureza da sobrecarga ou da falha. É como um mapa que nos guia até a origem do problema.

Um exemplo comum são as fissuras diagonais em vigas, que podem indicar problemas de cisalhamento, ou as fissuras verticais na parte inferior de vigas e lajes, que sugerem deficiência na armadura de tração. Outro caso preocupante são as fissuras resultantes de **recalques diferenciais de fundação**, onde partes da estrutura cedem de forma desigual, gerando tensões que se propagam por toda a edificação, muitas vezes em padrões inclinados e contínuos. A presença de fissuras estruturais exige uma investigação imediata e aprofundada, pois a segurança da edificação pode estar comprometida.

Para auxiliar na compreensão das diferenças e na tomada de decisão, podemos organizar as informações sobre os tipos de fissuras em um quadro comparativo.

Conceito	Âmbito/Aplicação	Base/Origem	Exemplo
Fissuras Geométricas	Superfície, geralmente não comprometem a segurança	Retração (plástica, hidráulica), Variação térmica	Fissuras em "teia de aranha" em lajes novas
Fissuras Estruturais	Podem atravessar a peça, comprometem a segurança	Sobrecarga, Recalque diferencial, Falha de projeto	Fissuras diagonais em vigas, fissuras inclinadas em paredes

Identificação e Mapeamento de Fissuras

A identificação correta do tipo de fissura é um passo crítico para qualquer intervenção. Um engenheiro que se depara com fissuras em uma estrutura deve, antes de tudo, realizar um mapeamento detalhado, registrando sua localização, orientação, largura e evolução ao longo do tempo. Ferramentas simples como um fissurômetro (régua com escalas de largura) são indispensáveis para essa tarefa.

A NBR 16747:2020 reforça a importância de uma inspeção sistemática, que inclui a análise de fissuras como um dos indicadores de desempenho e durabilidade da edificação. O uso de tecnologias como drones, por exemplo, permite inspecionar áreas de difícil acesso em fachadas e estruturas elevadas, capturando imagens de alta resolução que facilitam o mapeamento e o monitoramento da evolução das fissuras. Isso otimiza o tempo e aumenta a segurança dos profissionais envolvidos.

01

Inspeção Visual

Identificar e registrar todas as fissuras visíveis na estrutura

03

Documentação

Fotografar e mapear a localização e orientação de cada fissura

02

Medição Detalhada

Utilizar fissurômetro para medir largura, comprimento e profundidade

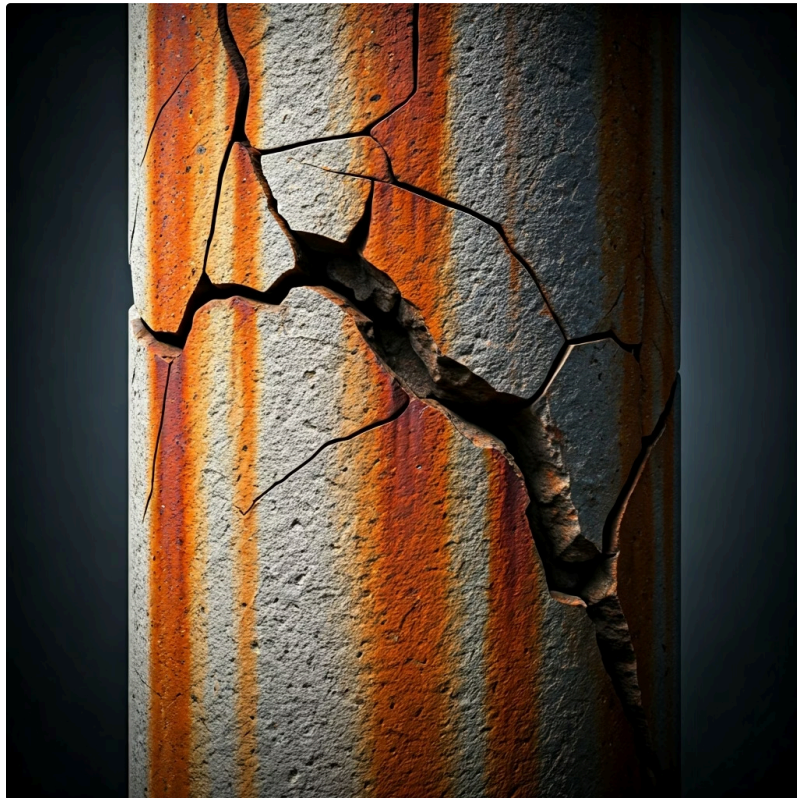
04

Monitoramento

Acompanhar a evolução das fissuras ao longo do tempo

Em resumo, as fissuras são mensagens que a estrutura nos envia. Cabe a nós, como especialistas, decifrar essas mensagens e agir de forma proativa. O próximo passo em nossa jornada é entender um dos inimigos mais silenciosos e destrutivos do concreto armado: a corrosão das armaduras.

Corrosão de Armaduras: O Inimigo Silencioso



Imagine que as armaduras de aço dentro do concreto são como o esqueleto de uma estrutura. Elas dão resistência à tração, permitindo que o concreto suporte as cargas. Agora, visualize esse esqueleto sendo lentamente corroído por dentro, sem que você perceba os danos até que seja tarde demais. Essa é a realidade da corrosão das armaduras, um dos problemas patológicos mais graves e comuns em estruturas de concreto armado.

A corrosão é um processo eletroquímico que degrada o aço, transformando-o em óxidos (ferrugem). O concreto, por sua natureza alcalina, oferece uma proteção natural ao aço, criando uma camada passivadora que impede a corrosão. No entanto, essa proteção pode ser comprometida por fatores externos, abrindo as portas para a degradação. É como um escudo protetor que, com o tempo, pode ser perfurado.

📄 💡 **Importante:** Quando a corrosão se instala, o volume da ferrugem pode ser até **seis vezes maior** que o do aço original, gerando pressões internas que causam fissuras e deslocamentos.

Quando a corrosão se instala, o volume da ferrugem pode ser até seis vezes maior que o do aço original. Esse aumento de volume gera pressões internas no concreto, causando fissuras, deslocamentos e, em casos avançados, a exposição da armadura. Além dos danos visíveis, a corrosão reduz a seção transversal da armadura, diminuindo sua capacidade resistente e comprometendo a segurança da estrutura.

Diagnóstico da Corrosão: Sinais Visuais e Ensaios

Detectar a corrosão precocemente é fundamental para evitar danos maiores. Felizmente, a estrutura costuma nos dar pistas, tanto visuais quanto através de ensaios específicos. Ser um bom observador e saber quais ferramentas usar são habilidades cruciais para o diagnóstico.

Sinais Visuais

Manchas de Ferrugem

Coloração marrom-avermelhada na superfície do concreto, primeiro alerta claro de corrosão

Eflorescências

Depósitos salinos brancos que indicam migração de umidade através do concreto

Fissuras Longitudinais

Fissuras paralelas à armadura, causadas pela pressão da ferrugem em expansão

Desplacamento

Destacamento do cobrimento de concreto, expondo a armadura corroída

Mas a história não termina aqui. Muitas vezes, a corrosão já está avançada internamente antes que os sinais visuais se tornem evidentes. É aí que entram os **ensaios** de diagnóstico, que nos permitem "ver" o que está acontecendo por baixo da superfície.

Ensaio de Diagnóstico da Corrosão



Potencial de Corrosão

Avalia a probabilidade de corrosão do aço utilizando eletrodo de referência para mapear áreas de maior risco



Resistividade Elétrica

Indica a capacidade do concreto de resistir à passagem de íons, influenciando diretamente a velocidade da corrosão



Teor de Cloretos

Quantifica a presença de íons cloreto que destroem a camada passivadora do aço, mesmo em ambientes alcalinos

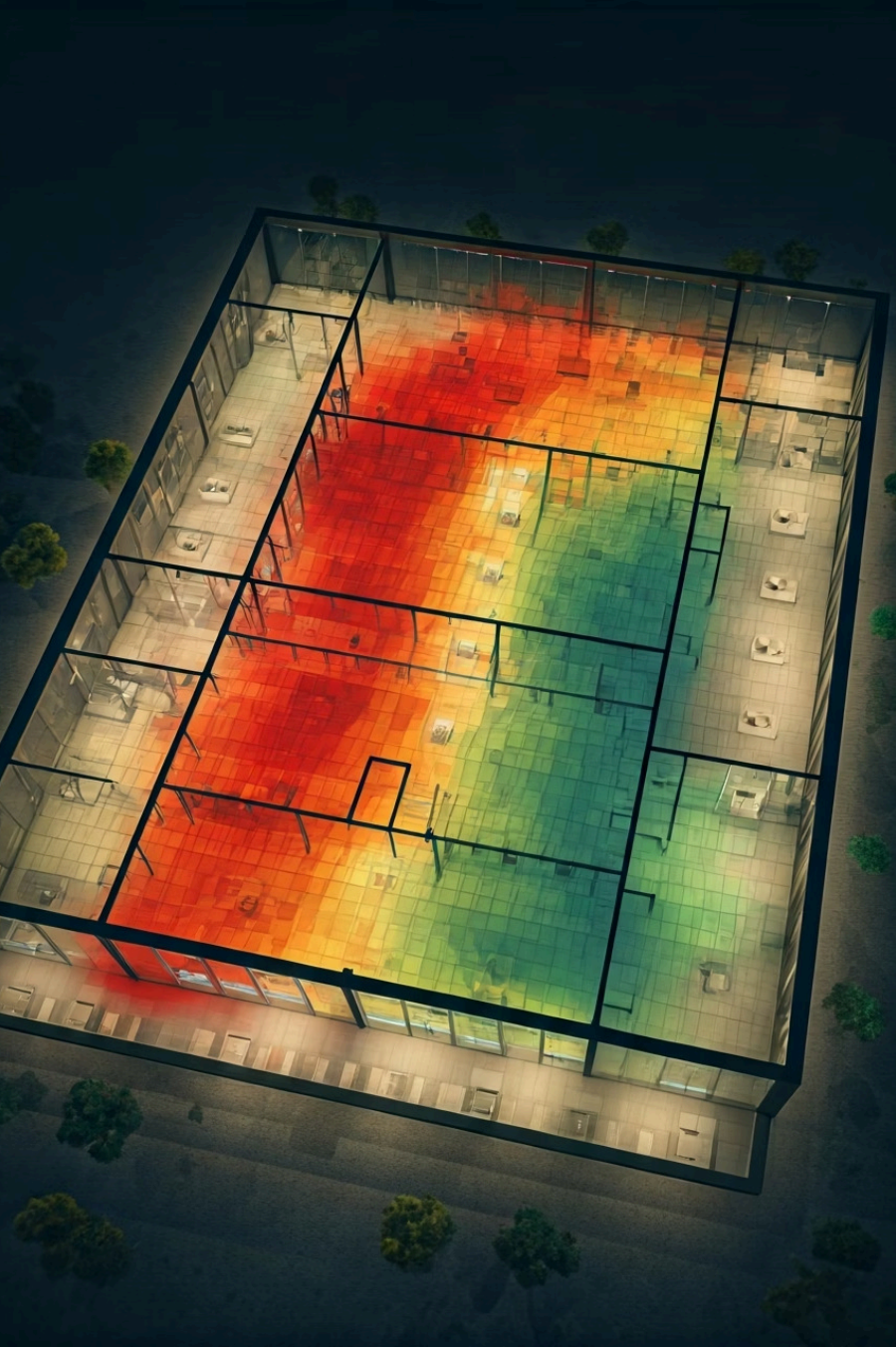


Carbonatação

Avaliada com fenolftaleína em superfície fraturada; áreas não carbonatadas ficam roxas, carbonatadas permanecem incolores

Esses ensaios, combinados com a inspeção visual, formam um panorama completo da situação, permitindo um diagnóstico preciso e a elaboração de um plano de recuperação adequado. A NBR 16747:2020 também orienta sobre a necessidade de ensaios complementares para a avaliação da integridade estrutural.

Conceito	Âmbito/Aplicação	Base/Origem	Exemplo
Corrosão por Carbonatação	Redução do pH do concreto	Reação do CO ₂ com hidróxidos do concreto	Estruturas em ambientes urbanos poluídos
Corrosão por Cloretos	Destruição da camada passivadora	Penetração de íons cloreto (maresia, sais)	Estruturas em regiões litorâneas



Tecnologias Avançadas de Diagnóstico

A aplicação dessas tecnologias de diagnóstico é um divisor de águas na engenharia de patologias. Elas permitem uma avaliação mais rápida, precisa e segura, minimizando a necessidade de intervenções invasivas e otimizando o planejamento dos reparos. É a engenharia moderna trabalhando para preservar o patrimônio construído.

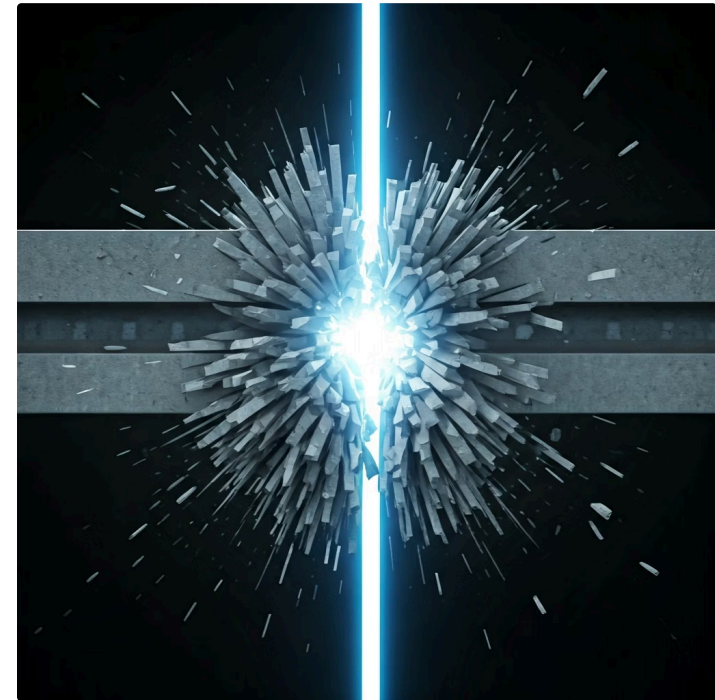
A corrosão de armaduras é um problema sério, mas não insolúvel. Com o conhecimento adequado dos sinais visuais e a utilização de ensaios específicos, é possível identificar o problema em suas fases iniciais e propor as soluções mais eficazes. Mas as estruturas de concreto armado podem apresentar outros tipos de "doenças", e uma delas são as deformações excessivas, que exploraremos a seguir.

Deformações Excessivas: Quando a Estrutura Cede Mais do que o Esperado

Imagine uma prateleira que, com o tempo e o peso dos livros, começa a envergar. Se a deformação for pequena, talvez seja apenas uma questão estética. Mas se ela continuar a ceder, os livros podem cair, e a prateleira pode até quebrar. O mesmo princípio se aplica às vigas e lajes de concreto armado. As **deformações excessivas** são um sinal de que a estrutura está se curvando mais do que o previsto, o que pode ter implicações sérias para a funcionalidade, a estética e, em casos extremos, a segurança da edificação.

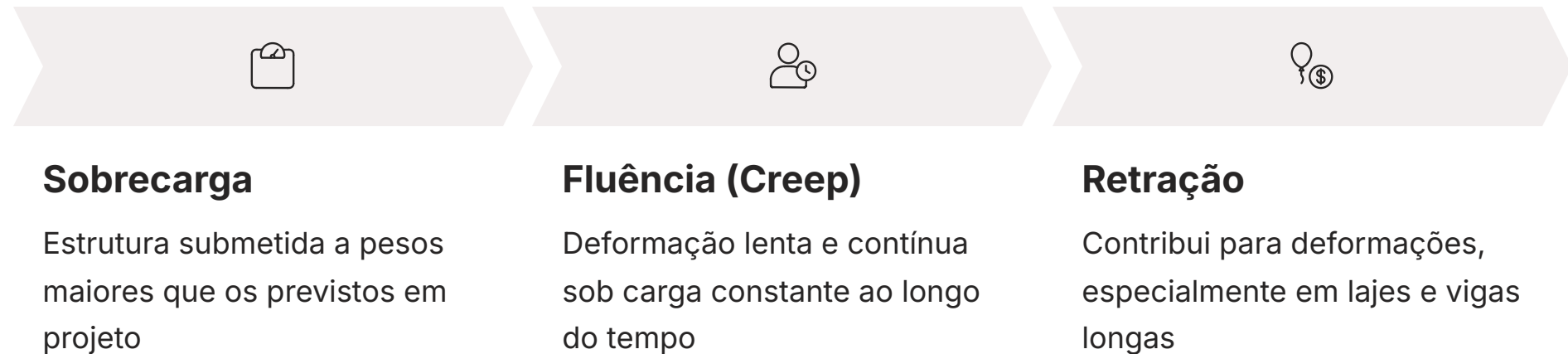
As deformações são movimentos naturais que ocorrem em qualquer estrutura sob carga. O concreto, por ser um material viscoelástico, deforma-se sob tensão, e essa deformação é calculada em projeto para estar dentro de limites aceitáveis. No entanto, quando esses limites são ultrapassados, a estrutura começa a manifestar problemas. É como um atleta que estica demais um músculo, resultando em dor e perda de desempenho.

As causas para deformações excessivas são variadas e complexas, muitas vezes interligadas. Elas podem ser resultado de falhas no projeto, na execução ou de condições de uso que não foram previstas. Entender a origem dessas deformações é crucial para determinar a gravidade do problema e a melhor forma de intervir.




As Causas por Trás da Curvatura

As deformações excessivas em vigas e lajes podem ser atribuídas a diversos fatores. Um dos mais óbvios é a **sobrecarga**, ou seja, quando a estrutura é submetida a pesos maiores do que aqueles para os quais foi projetada. Isso pode acontecer, por exemplo, em mudanças de uso de um ambiente, onde um escritório se torna um arquivo com estantes pesadas.



Outra causa importante é a **fluência** (ou *creep*) do concreto. A fluência é a deformação lenta e contínua do concreto sob uma carga constante ao longo do tempo. É um fenômeno intrínseco ao material e, embora seja considerado em projeto, pode ser subestimado, levando a deformações maiores do que as esperadas. A **retração** do concreto, que já vimos ser causa de fissuras, também contribui para as deformações, especialmente em lajes e vigas de grande comprimento.

Além disso, **falhas de projeto** podem ser a raiz do problema. Dimensionamento inadequado das seções de concreto, insuficiência de armadura, ou erros no cálculo da rigidez da estrutura podem levar a deformações excessivas mesmo sob cargas normais. Da mesma forma, **falhas de execução**, como o uso de concreto com baixa resistência, cura inadequada ou escoramento prematuramente removido, também contribuem significativamente para o problema.

 **Consequências:** As deformações excessivas podem causar danos em elementos não estruturais, fissuras em paredes de alvenaria, problemas de nivelamento em pisos, dificuldades no fechamento de portas e janelas, e até afetar a integridade estrutural.

Medição e Monitoramento de Deformações

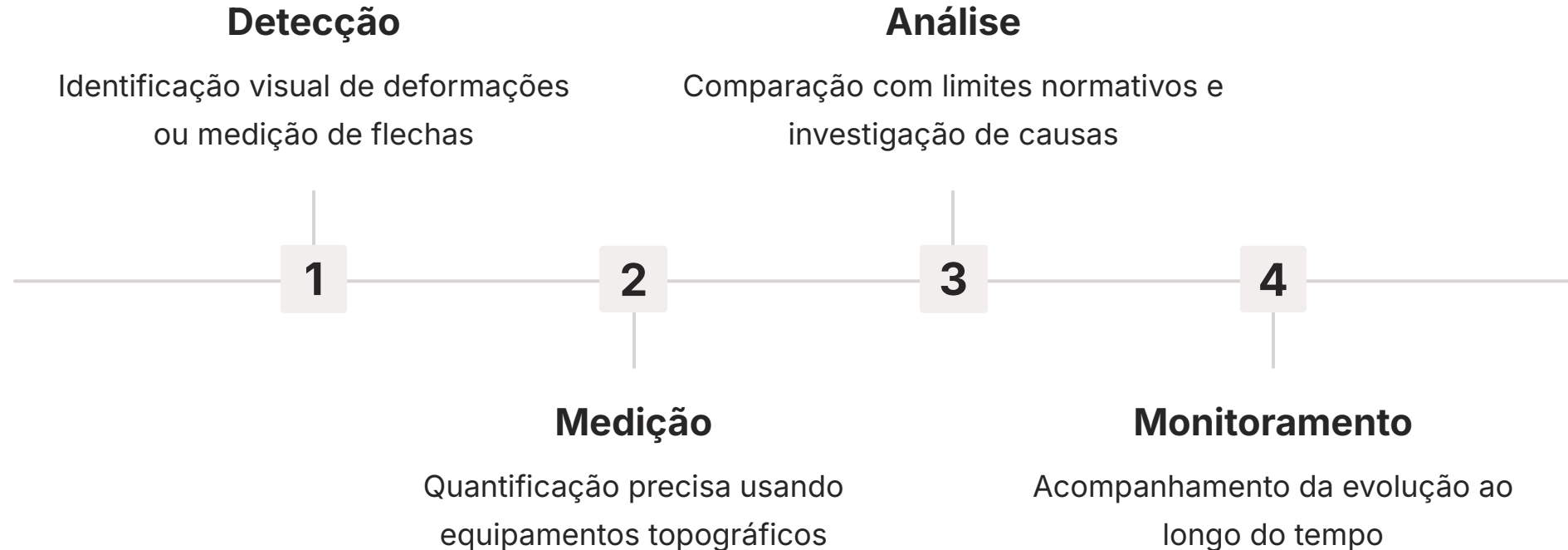
Para diagnosticar e acompanhar as deformações, é essencial realizar medições precisas. A **medição de flechas** (deslocamento vertical) é a mais comum, utilizando níveis topográficos, teodolitos ou, em casos mais avançados, sistemas a laser. Essas medições devem ser comparadas com os limites estabelecidos pelas normas técnicas, como a NBR 6118, que define os valores máximos de deformação para diferentes tipos de elementos estruturais e usos.

O **monitoramento contínuo** é importante para avaliar a evolução da deformação ao longo do tempo, especialmente em estruturas que apresentam sinais de instabilidade. Sensores de deslocamento e inclinômetros podem ser instalados para registrar os movimentos da estrutura, fornecendo dados valiosos para a tomada de decisão. A NBR 16747:2020 também destaca a importância do monitoramento para a gestão da vida útil das edificações.

Conceito	Âmbito/Aplicação	Base/Origem	Exemplo
Flecha Imediata	Deformação instantânea sob carga	Aplicação de carga	Deflexão ao colocar móveis em laje
Flecha Diferida	Deformação ao longo do tempo	Fluência e retração	Aumento gradual da curvatura em vigas

Compreendendo as Deformações

As deformações excessivas são um lembrete de que as estruturas de concreto armado são sistemas dinâmicos, que respondem às cargas e ao ambiente ao longo do tempo. Um diagnóstico preciso e um monitoramento eficaz são essenciais para garantir que essas respostas permanentes permaneçam dentro dos limites de segurança e funcionalidade.



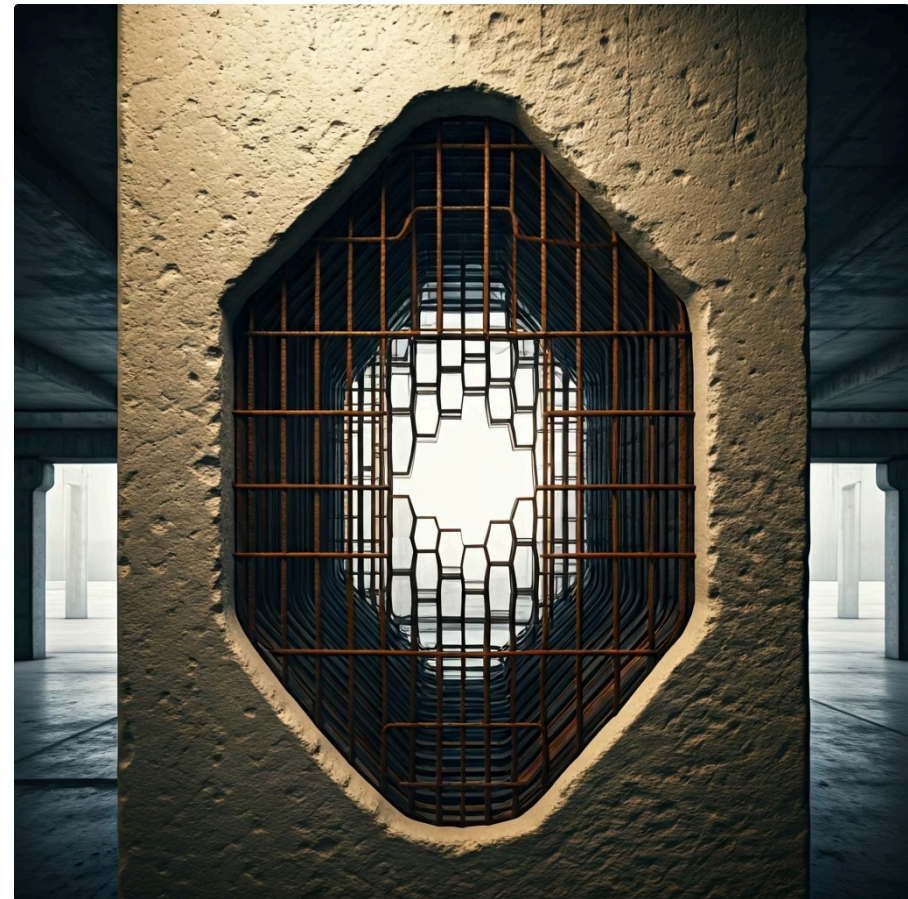
Compreender as deformações nos leva a um outro conjunto de desafios: as falhas de concretagem. Afinal, a qualidade do concreto é a base de tudo, e qualquer deslize nessa etapa pode comprometer toda a estrutura.

Falhas de Concretagem: A Raiz de Muitos Problemas

Imagine que você está construindo uma casa e a fundação é feita com materiais de baixa qualidade ou de forma apressada. Por mais que a estrutura acima seja bem-feita, a base frágil comprometerá todo o edifício. O mesmo acontece com o concreto. As **falhas de concretagem** são problemas que surgem durante a produção, transporte, lançamento, adensamento ou cura do concreto, e são a raiz de muitas patologias futuras.

A qualidade do concreto é o alicerce da durabilidade e segurança de uma estrutura. Quando o processo de concretagem não é executado com o devido rigor técnico, surgem pontos fracos que se tornam portas de entrada para agentes agressivos, comprometem a capacidade resistente da peça e aceleram a degradação. É como um elo fraco em uma corrente: ele pode comprometer a força de todo o conjunto.


Essas falhas podem parecer pequenas no momento da execução, mas seus efeitos se manifestam ao longo do tempo, muitas vezes de forma irreversível. Identificar e corrigir essas falhas precocemente é um investimento na longevidade e na segurança da construção.



Tipos de Falhas de Concretagem

Ninhos (Bicheiras): Vazios no Coração do Concreto

Um dos problemas mais visíveis e preocupantes de uma concretagem malfeita são os **ninhos de concretagem**, popularmente conhecidos como "bicheiras". Eles são vazios no concreto, onde a argamassa não preencheu completamente os espaços entre os agregados graúdos (pedras). Isso acontece principalmente devido a um adensamento inadequado do concreto, seja por falta de vibração ou por vibração excessiva que causa segregação.

 **Perigo:** Ninhos reduzem drasticamente a resistência do concreto e expõem as armaduras ao ambiente externo, eliminando a proteção do cobrimento e tornando-as vulneráveis à corrosão.

A presença de ninhos é extremamente prejudicial. Primeiramente, eles reduzem drasticamente a resistência do concreto na área afetada, criando um ponto de fragilidade estrutural. Em segundo lugar, e talvez mais perigoso, os ninhos expõem as armaduras ao ambiente externo, eliminando a proteção do cobrimento e tornando-as vulneráveis à corrosão. É como ter um buraco no escudo protetor da armadura.

A correção de ninhos exige a remoção do concreto deficiente e o preenchimento com materiais de reparo adequados, como argamassas poliméricas ou concretos de alto desempenho, garantindo a recomposição da resistência e do cobrimento da armadura.

Segregação: A Separação dos Componentes

A **segregação** é outro tipo de falha de concretagem que ocorre quando os componentes do concreto (agregados graúdos, agregados miúdos, cimento e água) se separam. Isso pode acontecer durante o transporte, o lançamento ou o adensamento, especialmente se o concreto for lançado de grandes alturas, vibrado excessivamente ou se a mistura for muito fluida.

Quando o concreto segrega, os agregados graúdos tendem a se depositar no fundo, enquanto a argamassa e a água sobem para a superfície. Isso resulta em um concreto heterogêneo, com áreas ricas em agregados e pobres em pasta de cimento, e outras áreas com excesso de pasta e falta de agregados. Ambas as situações comprometem a resistência, a durabilidade e a impermeabilidade do concreto. É como uma receita de bolo onde os ingredientes não se misturam bem, resultando em partes cruas e partes queimadas.

A prevenção da segregação passa por um controle rigoroso da dosagem do concreto, um transporte e lançamento cuidadosos, e um adensamento adequado. A detecção precoce de áreas segregadas permite a remoção e o reparo antes que o problema se agrave.

Juntas Frias e Prevenção

Juntas Frias: Pontos de Ruptura

As **juntas frias** são falhas que ocorrem quando uma camada de concreto é lançada sobre outra que já iniciou seu processo de endurecimento, sem que haja uma boa aderência entre elas. Isso geralmente acontece quando há interrupções prolongadas na concretagem, ou quando o planejamento da obra não prevê juntas de concretagem adequadas.

Uma junta fria é, essencialmente, uma descontinuidade na estrutura. Ela cria um plano de fraqueza, onde a transferência de esforços entre as duas camadas de concreto é deficiente. Isso pode levar a fissuras, infiltrações e, em casos de esforços elevados, até mesmo à ruptura da peça. É como tentar colar dois pedaços de madeira com uma cola que já secou: a união não será resistente.

Para evitar juntas frias, é fundamental planejar as etapas de concretagem, garantir a continuidade do lançamento e, quando as interrupções são inevitáveis, preparar a superfície da concretagem anterior para receber a nova camada, utilizando ponte de aderência e garantindo a rugosidade necessária.

Conceito	Âmbito/Aplicação	Base/Origem	Exemplo
Ninhos (Bicheiras)	Vazios no concreto	Adensamento inadequado	Áreas com agregados expostos sem argamassa
Segregação	Separação dos componentes	Lançamento inadequado, vibração excessiva	Concreto heterogêneo com áreas fracas
Juntas Frias	Descontinuidade entre camadas	Interrupção prolongada na concretagem	Linha de fraqueza entre concretagens

Qualidade na Concretagem

As falhas de concretagem são, portanto, um lembrete da importância da qualidade em todas as etapas da construção. Desde a escolha dos materiais até o adensamento e a cura, cada detalhe importa. Um bom controle de qualidade na obra é a melhor prevenção contra essas patologias.



Controle de Qualidade

Verificação rigorosa de materiais, dosagem e procedimentos em todas as etapas



Adensamento Adequado

Vibração correta para eliminar vazios sem causar segregação



Planejamento

Organização das etapas de concretagem para evitar interrupções



Cura Adequada

Manutenção da umidade para garantir resistência e durabilidade

Compreender as fissuras, a corrosão e as deformações, bem como as falhas de concretagem, nos dá uma base sólida para a inspeção e o diagnóstico. Mas o campo da patologia das construções está em constante evolução, e é fundamental estar atualizado com as novas tecnologias e tendências. É o que veremos a seguir.

Inovação no Diagnóstico e Reparo: O Futuro da Patologia das Construções

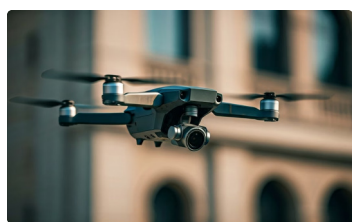
O campo da patologia das construções não é estático; ele evolui constantemente, impulsionado pela necessidade de diagnósticos mais precisos, reparos mais eficientes e, acima de tudo, pela busca por maior segurança e durabilidade das edificações. As tecnologias emergentes e as normas atualizadas são ferramentas poderosas que transformam a maneira como abordamos os problemas estruturais.

Estar atualizado com essas inovações não é apenas uma vantagem competitiva, mas uma responsabilidade profissional. É como um médico que utiliza as mais recentes técnicas de imagem e tratamentos para oferecer o melhor cuidado ao paciente. Na engenharia, isso significa adotar abordagens que otimizam o tempo, reduzem custos e, principalmente, garantem a integridade das estruturas.

📄 📋 **NBR 16747:2020:** Estabelece as diretrizes para a inspeção predial, abordando conceitos, terminologia e metodologia. Essencial para padronizar as avaliações e garantir inspeções sistemáticas e abrangentes.

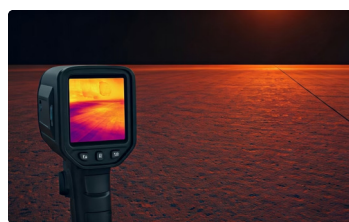
A **ABNT NBR 16747:2020** é um marco nesse cenário. Ela estabelece as diretrizes para a inspeção predial, abordando conceitos, terminologia e metodologia. Essa norma é essencial para padronizar as avaliações, garantindo que as inspeções sejam realizadas de forma sistemática e abrangente, desde a identificação de anomalias até a classificação dos riscos e a proposição de recomendações. Ela atua como um guia para a "saúde" das edificações.

Tecnologias de Diagnóstico: Olhos e Ouvidos Eletrônicos



Drones

Inspeção de fachadas e áreas de difícil acesso com câmeras de alta resolução, agilizando mapeamento e monitoramento



Termografia

Detecta variações de temperatura indicando umidade, falhas de isolamento, vazios no concreto ou localização de armaduras



Georadar (GPR)

Mapeia localização de armaduras, dutos e vazios dentro do concreto sem necessidade de quebrar a estrutura

As tecnologias de diagnóstico estão revolucionando a forma como identificamos patologias. O uso de **drones para inspeção de fachadas e áreas de difícil acesso** é um exemplo notável. Equipados com câmeras de alta resolução, eles permitem capturar imagens detalhadas de fissuras, deslocamentos e outros defeitos em locais que seriam perigosos ou caros de acessar por métodos convencionais. Isso agiliza o processo de mapeamento e monitoramento, oferecendo uma visão panorâmica e detalhada.

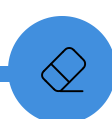
A **termografia infravermelha** é outra ferramenta poderosa. Ela detecta variações de temperatura na superfície dos materiais, que podem indicar a presença de umidade, falhas de isolamento, vazios no concreto ou até mesmo a localização de armaduras. É como ter uma visão de raio-X que revela problemas ocultos sob a superfície. A detecção precoce de umidade, por exemplo, é crucial para prevenir a corrosão de armaduras e a degradação de outros materiais.

Outras tecnologias, como o **georadar (GPR)**, permitem mapear a localização de armaduras, dutos e vazios dentro do concreto sem a necessidade de quebrar a estrutura. Isso é inestimável para planejar reparos ou modificações, evitando danos acidentais.

Materiais de Reparo Avançados e Consolidação

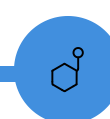
Materiais de Reparo Avançados: Soluções Duradouras

A inovação não se limita ao diagnóstico; ela se estende aos materiais e sistemas de reparo. A evolução da química e da engenharia de materiais nos oferece soluções cada vez mais eficazes e duradouras para as patologias.



Polímeros e Argamassas Poliméricas

Alta aderência, excelente resistência mecânica, durabilidade, impermeabilidade e resistência a agentes agressivos



Fibras de Carbono (FRP)

Reforço estrutural leve e de fácil aplicação que aumenta resistência à flexão, cisalhamento e compressão


A aplicação de **polímeros** e **argamassas poliméricas** é um exemplo. Esses materiais oferecem alta aderência ao concreto existente, excelente resistência mecânica e durabilidade, além de serem impermeáveis e resistentes a agentes agressivos. Eles são ideais para o preenchimento de fissuras, recomposição de cobrimentos e reparo de ninhos de concretagem, criando uma barreira protetora para a armadura.

Os **sistemas de reforço com fibras de carbono (FRP - Fiber Reinforced Polymer)** representam uma tecnologia de ponta para o aumento da capacidade resistente de estruturas. As mantas ou lâminas de fibra de carbono, coladas à superfície do concreto, atuam como uma armadura externa, aumentando a resistência à flexão, ao cisalhamento e à compressão. São leves, de fácil aplicação e não alteram significativamente as dimensões da peça, sendo uma alternativa eficaz e menos invasiva que os reforços metálicos tradicionais.

A combinação de diagnósticos precisos com a aplicação de materiais de reparo avançados permite não apenas corrigir os problemas existentes, mas também prolongar significativamente a vida útil das estruturas, garantindo sua segurança e funcionalidade por muitas décadas. É um ciclo virtuoso de cuidado e manutenção que valoriza o patrimônio construído.

Consolidação: Cuidando da Saúde das Nossas Estruturas

Chegamos ao fim de nossa jornada pelas patologias em estruturas de concreto armado. Vimos que, assim como em qualquer organismo complexo, as edificações podem apresentar "doenças" que, se não diagnosticadas e tratadas corretamente, podem comprometer sua integridade. Desde as sutis fissuras geométricas até a corrosão silenciosa das armaduras, passando pelas deformações excessivas e as falhas de concretagem, cada patologia nos ensina sobre a importância da atenção aos detalhes e da aplicação do conhecimento técnico.

 **Em prática:** Lembre-se que a inspeção visual é o primeiro passo, mas os ensaios complementares e as tecnologias avançadas são cruciais para um diagnóstico preciso. A NBR 16747:2020 é seu guia. Ao identificar uma patologia, pense na causa raiz e não apenas no sintoma. A escolha do material de reparo adequado é tão importante quanto a identificação do problema.

Autoavaliação

- Qual tipo de fissura é mais provável de indicar um problema de sobrecarga ou recalque diferencial na estrutura?
 - Fissuras por retração plástica
 - Fissuras térmicas
 - Fissuras estruturais
 - Fissuras por retração hidráulica
- Qual ensaio é utilizado para avaliar a probabilidade de corrosão da armadura no concreto?
 - Ensaio de esclerometria
 - Medição do potencial de corrosão
 - Ensaio de ultrassom
 - Medição de resistividade superficial
- Qual das seguintes falhas de concretagem expõe diretamente a armadura ao ambiente externo, acelerando a corrosão?
 - Segregação
 - Juntas frias
 - Ninhos (bicheiras)
 - Exsudação excessiva
- A NBR 16747:2020 aborda principalmente:
 - O dimensionamento de estruturas de concreto armado.
 - As diretrizes para inspeção predial.
 - A fabricação de cimento e agregados.
 - Métodos de reforço com fibras de carbono.
- Descreva a importância da termografia infravermelha no diagnóstico de patologias em estruturas de concreto armado, citando ao menos dois tipos de problemas que podem ser detectados com essa tecnologia.

Gabarito: 1. c) 2. b) 3. c) 4. b)

Próxima Aula

Na **Aula 10 – Patologias em Sistemas de Vedação (Alvenaria)**, exploraremos os problemas comuns que afetam paredes e vedações, como fissuras em alvenaria, umidade e eflorescências, e como diagnosticá-los e tratá-los.

Recursos Adicionais

- ABNT NBR 16747:2020:** Para aprofundar-se nas diretrizes de inspeção predial.
- Livros de Patologia das Construções:** Para estudos mais detalhados sobre os mecanismos de degradação.
- Artigos científicos sobre novas tecnologias:** Para acompanhar as inovações em diagnóstico e reparo.

NOTA IMPORTANTE: As informações regulatórias/legais/técnicas desta aula estão atualizadas até 2025. Consulte sempre fontes oficiais para verificar alterações.