

Aula 8 – Tratamento Farmacológico da Dor

– Parte 2: Opioides Fracos e Fortes

A dor é uma experiência universal, mas seu impacto é profundamente pessoal e, muitas vezes, devastador. Para muitos pacientes com doenças graves, a dor não é apenas um sintoma, mas um obstáculo intransponível que impede a qualidade de vida, a interação social e até mesmo a esperança. É nesse cenário que o tratamento farmacológico da dor se torna uma das ferramentas mais poderosas e humanitárias à nossa disposição, permitindo que a pessoa retome o controle sobre sua própria existência.


Nesta aula, mergulharemos no universo dos opioides, fármacos que representam um pilar fundamental no manejo da dor moderada a intensa. Compreenderemos como esses medicamentos atuam, suas nuances e, mais importante, como utilizá-los de forma segura e eficaz para proporcionar alívio. Nosso foco será desmistificar seu uso e capacitar você a aplicar esses conhecimentos na prática clínica, garantindo um cuidado compassivo e baseado em evidências.

Ao final desta jornada, você será capaz de identificar as indicações e contraindicações dos opioides fracos e fortes, compreender seus mecanismos de ação e vias de administração, e manejar os efeitos adversos mais comuns. Além disso, desenvolverá a habilidade de realizar cálculos de equivalência analgésica e titulação de doses, e estará apto a desconstruir mitos sobre a morfina, promovendo uma abordagem mais humana e informada no tratamento da dor.

A Dor e a Escada Analgésica: Relembrando o Caminho

Imagine a dor como uma escada, onde cada degrau representa uma intensidade diferente e exige uma abordagem terapêutica específica. Na Aula 7, exploramos o primeiro degrau, focado em analgésicos não opioides e anti-inflamatórios, eficazes para dores leves a moderadas. Contudo, a realidade de muitos pacientes, especialmente aqueles em cuidados paliativos ou com doenças crônicas, frequentemente transcende essa primeira etapa, exigindo intervenções mais robustas.

É nesse ponto que os opioides entram em cena, oferecendo um alívio que outros fármacos não conseguem proporcionar. Eles não são uma solução de último recurso, mas sim uma ferramenta essencial que, quando bem empregada, transforma a experiência da dor. A compreensão da escada analgésica da Organização Mundial da Saúde (OMS) é crucial, pois ela nos guia na escolha do medicamento certo para a intensidade da dor, garantindo que o tratamento seja tão eficaz quanto seguro.

 **A transição entre os degraus não é arbitrária;** ela reflete a necessidade de intensificar o tratamento à medida que a dor se agrava. O segundo e terceiro degraus, que abordaremos hoje, são dedicados aos opioides, e sua correta aplicação é um divisor de águas na qualidade de vida dos pacientes.

É fundamental quebrar o paradigma de que opioides são apenas para o "final da vida", reconhecendo seu papel vital em diversas fases do tratamento da dor.

Segundo Degrau: Opioides Fracos – Codeína e Tramadol

Quando a dor persiste ou se intensifica, mesmo após a otimização dos analgésicos do primeiro grau, é hora de considerar os opioides fracos. Estes fármacos representam uma ponte segura entre os analgésicos comuns e os opioides mais potentes, oferecendo um alívio significativo sem a intensidade dos efeitos adversos dos opioides fortes. Eles são frequentemente combinados com analgésicos não opioides para potencializar o efeito, uma estratégia conhecida como analgesia multimodal.

Pense nos opioides fracos como um **"reforço"** para o time de combate à dor. Eles não são os artilheiros principais, mas são jogadores essenciais que complementam a ação dos outros, garantindo que a defesa da dor seja mais robusta.



Codeína

Pró-fármaco que se converte em morfina no fígado

- Metabolização via CYP2D6
- Resposta variável entre pacientes
- Combinação com paracetamol

Tramadol

Mecanismo de ação duplo e versátil

- Ação em receptores opioides μ
- Inibição de recaptação de neurotransmissores
- Eficaz em dor neuropática

Codeína: O Pró-Fármaco e Suas Nuances

A codeína é um opioide oral amplamente utilizado, muitas vezes em combinação com paracetamol ou ibuprofeno, para o tratamento de dores moderadas. Sua eficácia está diretamente ligada à sua conversão em morfina no fígado, um processo mediado pela enzima CYP2D6. Essa particularidade genética significa que nem todos os pacientes respondem da mesma forma à codeína; alguns podem ser "metabolizadores ultrarrápidos", experimentando efeitos mais intensos, enquanto outros podem ser "metabolizadores lentos", com pouca ou nenhuma resposta analgésica.

01

Administração Oral

Codeína é ingerida pelo paciente

02

Metabolização Hepática

Enzima CYP2D6 converte em morfina

03

Ação Analgésica

Morfina ativa proporciona alívio da dor

Imagine a codeína como uma chave que precisa ser "moldada" para abrir a fechadura da dor. Essa moldagem acontece no fígado. Se o "ferreiro" (a enzima CYP2D6) for muito rápido ou muito lento, a chave pode não funcionar como esperado.

Atenção Especial: Em crianças, especialmente após cirurgias de amigdalectomia ou adenoidectomia, o uso de codeína é desaconselhado devido ao risco de depressão respiratória em metabolizadores ultrarrápidos.

Apesar de ser um opioide "fraco", a codeína ainda pode causar efeitos adversos típicos dos opioides, como constipação, náuseas e sonolência. É crucial orientar o paciente sobre esses possíveis efeitos e como manejá-los. Sua dose máxima diária é limitada, e o uso prolongado deve ser monitorado.

Tramadol: Um Opióide com Dupla Ação

O tramadol se destaca entre os opióides fracos por seu mecanismo de ação multifacetado. Ele não apenas se liga aos receptores opióides μ (μ), mas também atua como inibidor fraco da recaptação de noradrenalina e serotonina. Essa dupla ação confere ao tramadol um perfil analgésico que pode ser particularmente útil em dores com componente neuropático, onde a modulação de neurotransmissores desempenha um papel importante.

Mecanismo 1: Ação Opióide

Ligação aos receptores μ (μ) no sistema nervoso central

Mecanismo 2: Modulação de Neurotransmissores

Inibição da recaptação de noradrenalina e serotonina

Pense no tramadol como um **"canivete suíço"** no arsenal contra a dor. Ele não só tem a lâmina principal (ação opióide), mas também outras ferramentas úteis (modulação de neurotransmissores) que podem atacar a dor por diferentes frentes.

Considerações de Segurança

- **Síndrome Serotoninérgica:** Risco aumentado quando combinado com antidepressivos
- **Convulsões:** Especialmente em doses elevadas ou pacientes predispostos
- **Interações Medicamentosas:** Avaliação cuidadosa é essencial
- **Titulação:** Ajuste gradual da dose para garantir segurança

Transição para o Terceiro Degrau: A Necessidade dos Opioides Fortes

Quando a dor se torna intensa, persistente e refratária aos opioides fracos e analgésicos adjuvantes, é um sinal claro de que precisamos subir mais um degrau na escada analgésica. Este é o momento de considerar os opioides fortes, que oferecem uma potência analgésica superior e são indispensáveis no manejo da dor severa, seja ela aguda ou crônica, oncológica ou não oncológica. A decisão de iniciar um opioide forte não deve ser adiada por receios infundados, mas sim baseada na avaliação da intensidade da dor e do impacto na qualidade de vida do paciente.

Quando Considerar Opioides Fortes

- Dor intensa (escala $\geq 7/10$)
- Falha dos opioides fracos
- Dor oncológica moderada a severa
- Dor pós-operatória significativa
- Impacto severo na qualidade de vida



Analogia Importante: É como se a dor fosse um incêndio: um fósforo aceso pode ser apagado com um copo d'água (primeiro degrau), mas um incêndio florestal exige um caminhão de bombeiros (terceiro degrau). Não faz sentido tentar apagar um grande incêndio com um copo d'água, assim como não faz sentido subdosar a dor intensa com analgésicos insuficientes.

A introdução de opioides fortes marca um ponto de virada no tratamento da dor, permitindo que pacientes com condições debilitantes recuperem a funcionalidade e o bem-estar. Morfina, metadona, oxicodona e fentanil são os principais protagonistas deste degrau, cada um com suas características farmacocinéticas e farmacodinâmicas que os tornam mais ou menos adequados para diferentes cenários clínicos.

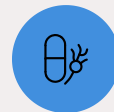
Opioides Fortes: Morfina e Oxycodona – Pilares do Alívio



Morfina

O **padrão-ouro** para dor intensa

- Ação em receptores μ (mu)
- Múltiplas formulações disponíveis
- Liberação imediata e prolongada
- Vias oral e injetável



Oxycodona

Alternativa eficaz com alta biodisponibilidade

- Ação em receptores μ (mu)
- Biodisponibilidade oral superior
- Combinação com paracetamol
- Preferência para via oral

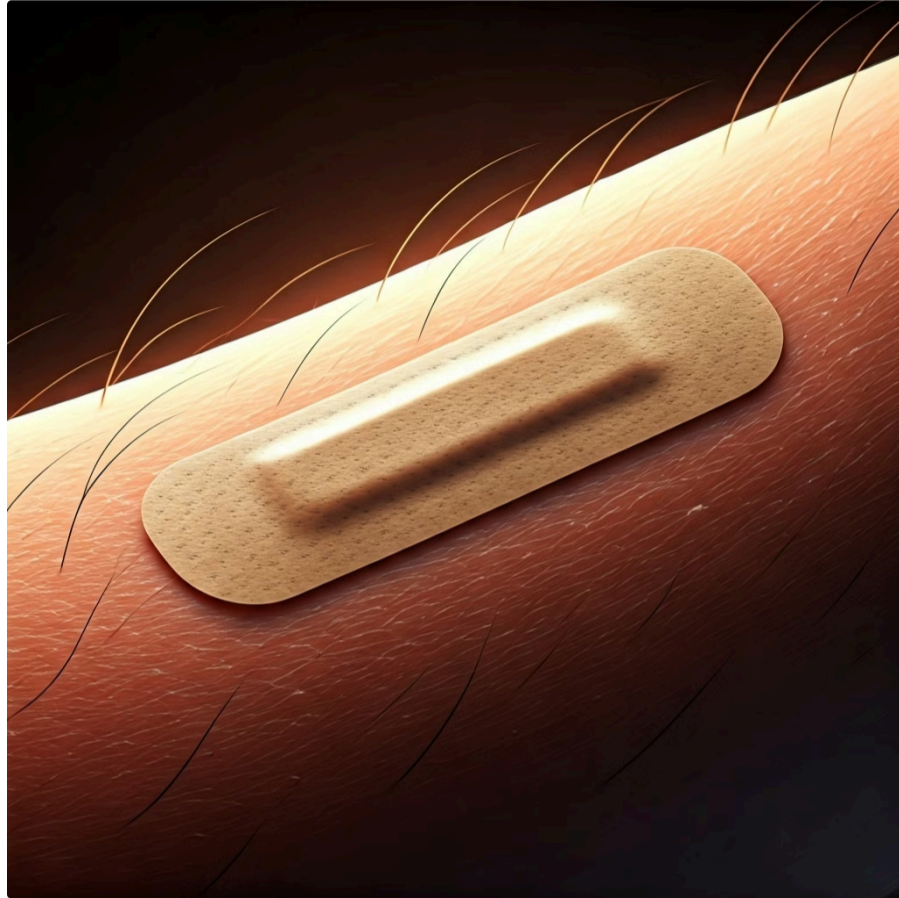
Pense na morfina como o "**maestro**" da orquestra dos opioides fortes. Ela é a referência, a base sobre a qual todos os outros são comparados. Sua previsibilidade e eficácia a tornam a escolha inicial para muitos pacientes com dor severa, especialmente em contextos de cuidados paliativos, onde a experiência com o fármaco é vasta e consolidada.

A **morfina** é, sem dúvida, o opioide forte mais conhecido e, por muitos, considerado o padrão-ouro para o tratamento da dor intensa. Sua história remonta a séculos, e sua eficácia é inquestionável. Ela atua predominantemente nos receptores opioides μ (mu) no sistema nervoso central, modulando a percepção da dor. Disponível em diversas formulações (oral, injetável, de liberação imediata e prolongada), a morfina oferece flexibilidade no manejo da dor.

A **oxycodona** é outro opioide forte de grande importância, muitas vezes utilizada como alternativa à morfina ou em combinação com paracetamol para dores moderadas a intensas. Ela também age nos receptores μ (mu), mas possui uma biodisponibilidade oral superior à morfina, o que significa que uma maior proporção da dose oral atinge a corrente sanguínea e exerce seu efeito. Isso a torna uma opção atraente para muitos pacientes, especialmente aqueles que preferem a via oral.

Fentanil e Metadona: Opioides com Perfis Específicos

Fentanil



O **fentanil** é um opioide sintético extremamente potente, cerca de 50 a 100 vezes mais potente que a morfina. Sua principal aplicação clínica é no manejo da dor crônica intensa em pacientes tolerantes a opioides, geralmente administrado por via transdérmica (adesivos) para liberação contínua, ou por via transmucosa (sublingual, bucal) para dor irruptiva. Sua alta lipossolubilidade permite uma rápida absorção e travessia da barreira hematoencefálica.

- Potência: 50-100x morfina
- Via transdérmica (adesivos)
- Via transmucosa (sublingual/bucal)
- Para pacientes tolerantes

Metadona



A **metadona** é um opioide com um perfil farmacológico único, atuando não apenas nos receptores μ (μ), mas também como antagonista do receptor NMDA e inibidor da recaptação de monoaminas. Essa ação multifacetada a torna particularmente eficaz em dores neuropáticas e de difícil controle. Sua meia-vida longa e variável, no entanto, exige uma titulação extremamente cuidadosa e um monitoramento rigoroso para evitar acúmulo e toxicidade.

- Ação em receptores μ e NMDA
- Eficaz em dor neuropática
- Meia-vida longa e variável
- Requer titulação cuidadosa

☐ **Atenção:** Imagine o fentanil como um "velocista" entre os opioides. Ele age rapidamente e é muito potente, mas exige um controle preciso. A formulação transdérmica é como um "gotejamento lento" de alívio, ideal para manter níveis plasmáticos estáveis em dores crônicas. Contudo, sua potência exige cautela extrema, especialmente em pacientes não tolerantes a opioides, devido ao risco elevado de depressão respiratória.

Farmacologia dos Opioides: Onde a Magia Acontece

Para entender como os opioides proporcionam alívio, precisamos mergulhar um pouco na sua farmacologia. A maioria dos opioides age ligando-se a receptores específicos no sistema nervoso central e periférico, conhecidos como receptores opioides. Existem três tipos principais: μ (mu), κ (kappa) e δ (delta), sendo os receptores μ os mais importantes para a analgesia e para a maioria dos efeitos adversos.



Receptores Opioides

Pense nos receptores opioides como "**fechaduras**" espalhadas pelo cérebro e medula espinhal, e os opioides como "**chaves**" que se encaixam perfeitamente nessas fechaduras.



Ação Central

Quando a chave se encaixa, ela ativa um mecanismo que diminui a percepção da dor, libera neurotransmissores que modulam a dor e, infelizmente, também pode causar efeitos indesejados.



Mecanismo de Proteção

A ativação desses receptores leva a uma série de eventos intracelulares que resultam na inibição da transmissão de sinais dolorosos.

Como Funcionam os Opioides

1. **Ligação aos Receptores:** Opioides se ligam aos receptores μ , κ e δ
2. **Inibição da Transmissão:** Diminuem a liberação de neurotransmissores excitatórios
3. **Hiperpolarização:** Tornam os neurônios menos propensos a disparar
4. **Modulação da Dor:** Reduzem a percepção e resposta à dor

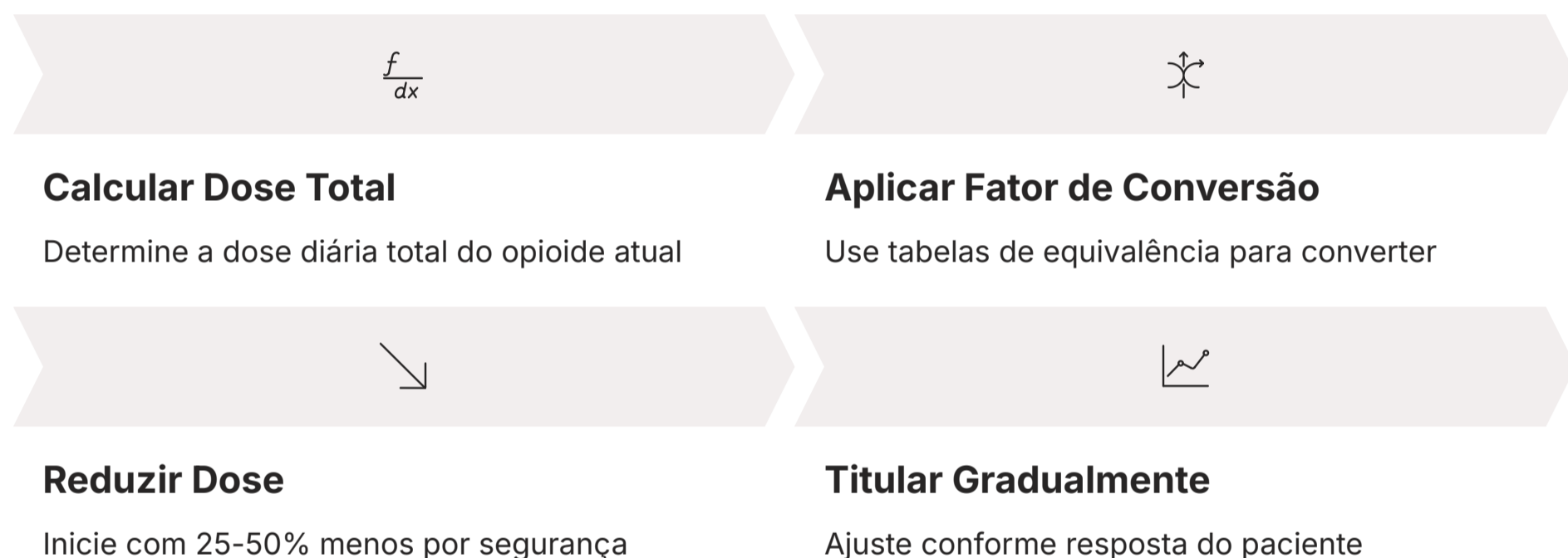
Essa ação central é o que confere aos opioides sua capacidade de aliviar dores intensas, mas também é a origem de efeitos como sedação e depressão respiratória, pois esses receptores também estão envolvidos na regulação de outras funções vitais.

Equivalência Analgésica: A Arte da Conversão

Um dos maiores desafios no manejo da dor com opioides é a necessidade de converter doses entre diferentes fármacos ou vias de administração. Isso é crucial quando um paciente precisa mudar de um opioide para outro, ou de uma via oral para uma via parenteral, por exemplo. A **equivalência analgésica** é a relação de dose entre dois opioides que produzem o mesmo grau de analgesia.

Imagine que você está trocando de carro, mas precisa garantir que o novo carro tenha a mesma "potência" de aceleração que o antigo, mesmo que use um tipo diferente de combustível. A equivalência analgésica é como essa conversão de potência, garantindo que o alívio da dor seja mantido ao mudar de medicamento ou via.

Princípios da Conversão



Exemplo Prático de Cálculo de Conversão

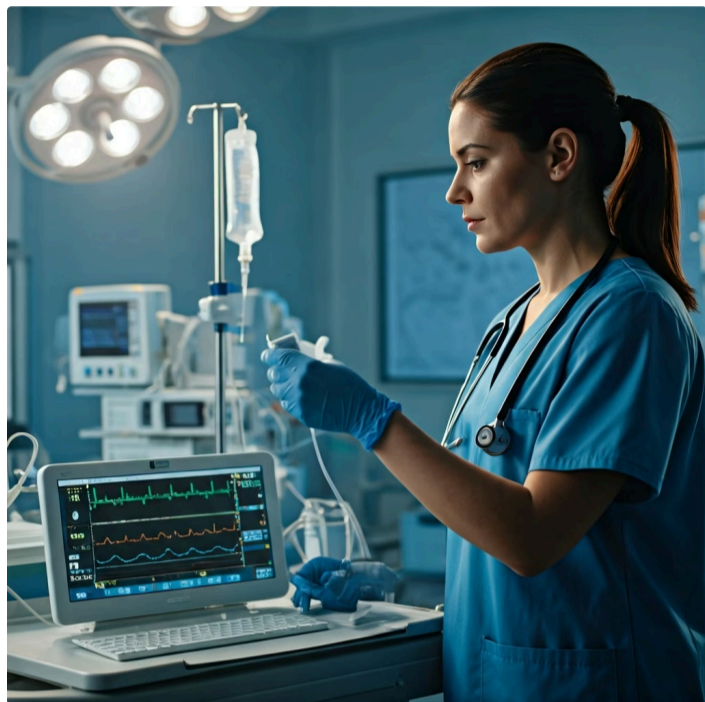
Um paciente está recebendo 30 mg de morfina oral a cada 4 horas (total de 180 mg/dia) e precisa mudar para oxicodona oral. Sabemos que a relação de equivalência entre morfina oral e oxicodona oral é de aproximadamente 1:0,66 (ou seja, 1 mg de morfina oral equivale a 0,66 mg de oxicodona oral).

- **Dose diária de morfina:** 180 mg
- **Dose equivalente de oxicodona:** $180 \text{ mg} \times 0,66 = 118,8 \text{ mg/dia}$
- **Resultado:** Essa dose diária de oxicodona seria então dividida nas doses a serem administradas ao longo do dia.

O cálculo de conversão envolve o uso de tabelas de equivalência, que fornecem fatores de conversão para diferentes opioides. Por exemplo, 10 mg de morfina oral podem ser equivalentes a 1 mg de morfina endovenosa, ou a uma dose específica de oxicodona. É vital lembrar que essas tabelas são guias e que a resposta individual do paciente pode variar. Sempre inicie com uma dose mais baixa e titule cuidadosamente.

Titulação de Dose: Ajustando a Medida Certa

A titulação de dose é o processo de ajustar a quantidade de um medicamento para alcançar o efeito terapêutico desejado com o mínimo de efeitos adversos. No contexto dos opioides, isso significa encontrar a dose que proporciona alívio eficaz da dor sem causar sedação excessiva, náuseas ou depressão respiratória. É um processo dinâmico e individualizado, que exige monitoramento contínuo e comunicação aberta com o paciente.



Imagine a titulação como a afinação de um instrumento musical. Você não pode simplesmente tocar qualquer nota e esperar que soe bem. É preciso ajustar cada corda, cada botão, até que o som seja perfeito. Da mesma forma, a dose de opioide precisa ser ajustada cuidadosamente, "**afinando**" o tratamento para a necessidade específica de cada paciente.



Dose Inicial Baixa

Comece com dose conservadora para avaliar tolerância



Aumento Gradual

Incremente em intervalos regulares (24-48h)



Objetivo Terapêutico

Busque alívio da dor com mínimos efeitos adversos



Monitoramento Contínuo

Avalie dor, sedação e função respiratória

Princípios da Titulação Segura

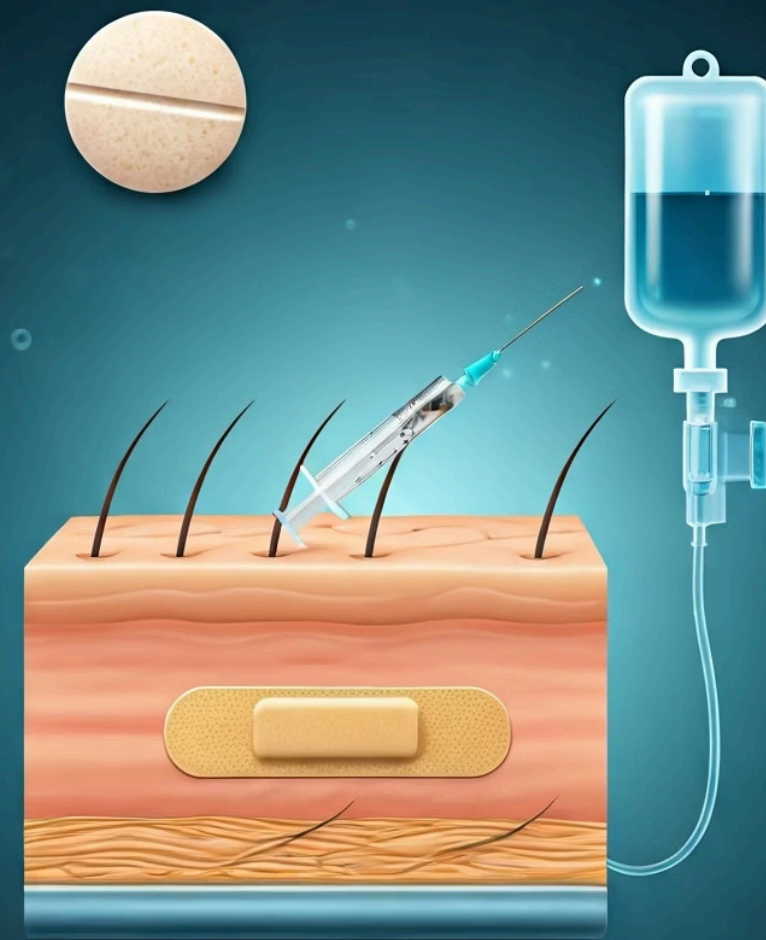
- **Individualização:** Cada paciente responde de forma única
- **Sem Dose Máxima:** Em cuidados paliativos, a dose é aquela que alivia
- **Menor Dose Eficaz:** Sempre busque o mínimo necessário
- **Comunicação:** Mantenha diálogo aberto com o paciente
- **Documentação:** Registre todas as alterações e respostas

A titulação geralmente começa com uma dose baixa e é aumentada gradualmente, em intervalos regulares, até que a dor seja controlada ou até que os efeitos adversos se tornem intoleráveis. É importante ter em mente que não existe uma "dose máxima" de opioide para a dor oncológica ou em cuidados paliativos; a dose é aquela que alivia a dor. No entanto, a dose deve ser sempre a menor eficaz.

Vias de Administração: Escolhendo o Melhor Caminho


Os opioides podem ser administrados por diversas vias, e a escolha da via depende de fatores como a intensidade da dor, a capacidade do paciente de deglutir, a urgência do alívio e a duração do efeito desejado. As principais vias incluem oral, transdérmica, subcutânea e endovenosa, cada uma com suas vantagens e desvantagens.

Pense nas vias de administração como diferentes rotas para chegar a um destino. A rota mais rápida pode ser a mais direta, mas nem sempre é a mais segura ou a mais confortável. A rota mais longa pode ser mais suave e previsível. A escolha da rota certa é fundamental para a eficácia e a segurança do tratamento.



Comparação das Vias de Administração

Via de Administração	Vantagens	Desvantagens	Indicação Principal
Oral	Conveniente, não invasiva, custo baixo, fácil titulação	Absorção variável, início de ação mais lento, requer capacidade de deglutir	Dor crônica estável, primeira escolha quando possível
Transdérmica	Liberação contínua, conveniente (troca a cada 72h), boa adesão	Início de ação lento, difícil titulação rápida, custo elevado	Dor crônica estável em pacientes tolerantes a opioides
Subcutânea	Fácil administração, pode ser contínua ou intermitente, boa absorção	Requer dispositivo, pode causar irritação local	Pacientes que não podem usar via oral, cuidados paliativos
Endovenosa	Início de ação rápido, titulação precisa, 100% biodisponibilidade	Invasiva, requer acesso venoso, risco de infecção, monitoramento intensivo	Dor aguda intensa, emergências, pós-operatório, titulação rápida

 **Importante:** A via oral é sempre a primeira escolha quando o paciente pode deglutir e absorver adequadamente. A via transdérmica é excelente para manter níveis plasmáticos estáveis em dores crônicas. As vias subcutânea e endovenosa são reservadas para situações específicas onde as vias não invasivas não são viáveis.

Manejo de Efeitos Adversos Comuns

Constipação, Náuseas, Vômitos, Sedação e Depressão Respiratória

O uso de opioides, embora essencial para o alívio da dor, vem acompanhado de um espectro de efeitos adversos que podem impactar significativamente a qualidade de vida do paciente. É fundamental que o profissional de saúde esteja preparado para antecipar, prevenir e manejar essas reações, transformando o que poderia ser um obstáculo em um desafio superável. A comunicação clara com o paciente sobre o que esperar e como agir é uma parte crucial desse processo.

Pense nos efeitos adversos como "**sombras**" que acompanham a luz do alívio da dor. Elas estão lá, mas não precisam dominar a cena. Com o conhecimento e as ferramentas certas, podemos diminuir seu impacto, garantindo que a luz do bem-estar prevaleça.

Constipação

O efeito adverso mais comum e persistente



- Afeta quase todos os pacientes em uso crônico
- Causada por diminuição da motilidade intestinal
- **Manejo:** Laxantes estimulantes e/ou osmóticos desde o início
- Aumentar ingestão de fibras e líquidos

Náuseas e Vômitos

Frequentes no início do tratamento



- Tendem a diminuir com o tempo (tolerância)
- Mais comuns com aumentos de dose
- **Manejo:** Anti-eméticos (metoclopramida, ondansetrona)
- Administrar com alimentos pode ajudar

Sedação

Comum inicialmente, geralmente transitória



- Resolve-se em poucos dias na maioria dos casos
- Persistência pode indicar dose excessiva
- **Manejo:** Reduzir dose, aguardar tolerância, avaliar outras causas
- Evitar combinação com outros sedativos

Depressão Respiratória

O efeito adverso mais temido e potencialmente fatal



- Rara em pacientes com titulação gradual
- Maior risco em não tolerantes e doses elevadas
- **Manejo:** Monitorar frequência respiratória e sedação
- **Antídoto:** Naloxona deve estar disponível

Depressão Respiratória e Mitos sobre o Uso de Morfina: Combatendo a Opiofobia

A **depressão respiratória** é o efeito adverso mais temido e potencialmente fatal dos opioides. Embora seja rara em pacientes com dor crônica que estão em titulação gradual, o risco é maior em pacientes não tolerantes, com doses elevadas ou em combinação com outros depressores do SNC. É crucial monitorar a frequência respiratória e o nível de sedação. A naloxona é o antídoto específico e deve estar disponível em ambientes onde opioides são administrados.

- Imagine a depressão respiratória como um "**alarme de incêndio**" que pode soar se o uso do opioide não for cuidadosamente monitorado. É um risco sério, mas não um motivo para evitar o tratamento quando necessário. Com vigilância e conhecimento, podemos prevenir que o alarme toque e, se tocar, saberemos como agir rapidamente para restaurar a segurança.

Combatendo a Opiofobia

Apesar de sua eficácia comprovada, o uso de morfina e outros opioides fortes é frequentemente cercado por mitos e medos, um fenômeno conhecido como **opiofobia**. Muitos pacientes e até mesmo profissionais de saúde temem a dependência, a tolerância e a ideia de que o uso de morfina significa que o paciente está "perto do fim". Esses mitos levam à subdosagem e ao sofrimento desnecessário.

✗ MITO

Morfina causa dependência em todos os pacientes

✓ REALIDADE

A dependência física é comum com uso prolongado, mas não é o mesmo que vício (dependência psicológica). Em pacientes com dor, o risco de vício é baixo.

✗ MITO

Morfina acelera a morte

✓ REALIDADE

Morfina alivia o sofrimento e melhora a qualidade de vida. Quando bem indicada, não encurta a vida e pode até prolongá-la indiretamente ao melhorar o bem-estar.

✗ MITO

Morfina deve ser reservada para o "final da vida"

✓ REALIDADE

Opioides devem ser usados quando a dor é moderada a intensa, independentemente do prognóstico. A integração precoce dos cuidados paliativos defende seu uso desde o diagnóstico de doenças graves.

Integração Precoce, Dor Total e Comunicação: Tendências em Cuidados Paliativos

O manejo da dor com opioides não se limita à prescrição de medicamentos. As tendências atuais em cuidados paliativos enfatizam uma abordagem holística e integrada, que transcende a dimensão física da dor. A **Integração Precoce dos Cuidados Paliativos** defende que esses cuidados devem ser iniciados no momento do diagnóstico de uma doença grave, e não apenas na fase terminal. Isso significa que o manejo da dor com opioides pode e deve ocorrer em fases mais precoces da doença, melhorando a qualidade de vida desde o início.



Pense na integração precoce como um "jardineiro" que cuida da planta desde a semente, e não apenas quando ela está murchando. Ao invés de esperar a dor se tornar insuportável, começamos a cuidar dela e de todos os aspectos do sofrimento do paciente o quanto antes, cultivando o bem-estar ao longo de toda a jornada da doença.

Comunicação como Habilidade Terapêutica

A **Comunicação como Habilidade Terapêutica** é outro pilar fundamental. Lidar com o sofrimento, as más notícias e as expectativas dos pacientes e familiares exige empatia, clareza e técnica. Protocolos como o SPIKES (Setting, Perception, Invitation, Knowledge, Empathy, Summary/Strategy) fornecem um roteiro para conversas difíceis, garantindo que a informação seja transmitida de forma humana e eficaz, construindo confiança e parceria no cuidado.

Setting (Ambiente)

Prepare o ambiente adequado

Perception (Percepção)

Avalie o que o paciente sabe

Invitation (Convite)

Pergunte o quanto quer saber

Knowledge (Conhecimento)

Compartilhe informações claramente

Empathy (Empatia)

Responda às emoções

Summary (Resumo)

Resuma e planeje próximos passos

Em Prática: Aplicando o Conhecimento no Dia a Dia

Compreender os opioides fracos e fortes, seus mecanismos e manejo de efeitos adversos, é um passo crucial para se tornar um profissional de saúde mais completo e empático. A capacidade de titular doses, converter entre diferentes fármacos e vias, e desmistificar o uso da morfina são habilidades que transformarão a vida dos seus pacientes. Lembre-se que o objetivo final é sempre o alívio do sofrimento e a promoção da dignidade.

Avalie a dor de forma abrangente

Considerando todas as suas dimensões: física, psicológica, social e espiritual

Não hesite em usar opioides

Quando a dor for moderada a intensa, independentemente do prognóstico

Titule as doses cuidadosamente

Buscando o equilíbrio entre analgesia eficaz e mínimos efeitos adversos

Eduque o paciente e a família

Sobre o uso seguro dos opioides e desmistifique a "opiofobia"

Integre os cuidados paliativos precocemente

Focando na qualidade de vida desde o diagnóstico de doenças graves

Autoavaliação

- Um paciente com dor oncológica intensa está em uso de codeína 60 mg a cada 6 horas, mas relata que a dor não está controlada. Qual a conduta mais apropriada?
 - Aumentar a dose de codeína para 90 mg a cada 6 horas.
 - Associar um analgésico não opioide, como paracetamol, à codeína.
 - Considerar a troca para um opioide forte, como a morfina, iniciando com dose baixa.
 - Orientar o paciente a ter paciência, pois a codeína leva tempo para fazer efeito.
- Qual das seguintes afirmações sobre o tramadol está **CORRETA**?
 - Sua principal vantagem é não causar constipação, ao contrário de outros opioides.
 - Atua exclusivamente nos receptores opioides μ (mu).
 - Possui um mecanismo de ação duplo, com ação opioide e inibição da recaptação de noradrenalina e serotonina.
 - É um pró-fármaco que precisa ser metabolizado em morfina para ser ativo.
- Um paciente em uso de morfina oral de liberação prolongada para dor crônica intensa começa a apresentar constipação severa. Qual a melhor estratégia de manejo?
 - Reduzir a dose de morfina para diminuir o efeito adverso.
 - Orientar o paciente a aumentar a ingestão de fibras e líquidos, sem intervenção farmacológica.
 - Iniciar um laxante estimulante e/ou osmótico de forma regular.
 - Trocar a morfina por fentanil transdérmico, pois este não causa constipação.
- O conceito de "opiofobia" refere-se a:
 - O medo irracional de que a morfina acelere a morte do paciente.
 - A resistência dos pacientes em aceitar o uso de opioides devido ao estigma de vício.
 - O receio dos profissionais de saúde em prescrever opioides por medo de fiscalização.
 - Todas as alternativas anteriores estão corretas.
- Descreva a importância da equivalência analgésica e da titulação de dose no manejo seguro e eficaz dos opioides, e como esses conceitos se relacionam com a individualização do tratamento da dor.

Gabarito

1. c) | 2. c) | 3. c) | 4. d)

Próxima Aula

Na **Aula 9 – Tratamento Farmacológico da Dor – Parte 3: Fármacos Adjuvantes**, exploraremos os medicamentos que, embora não sejam analgésicos primários, potencializam o efeito dos opioides e tratam componentes específicos da dor, como a dor neuropática, complementando nosso arsenal terapêutico.

Recursos Adicionais

- Manual de Cuidados Paliativos ANCP (Academia Nacional de Cuidados Paliativos):** Para aprofundar nos protocolos e diretrizes brasileiras.
- WHO Guidelines for the Pharmacological Treatment of Persisting Pain in Children with Medical Illnesses:** Para uma perspectiva internacional e pediátrica.
- Artigos sobre Opiofobia e Manejo da Dor Total:** Para desmistificar e expandir a compreensão da dor.

NOTA IMPORTANTE: As informações regulatórias/legais/técnicas desta aula estão atualizadas até 2025. Consulte sempre fontes oficiais para verificar alterações.