

Aula 8 – Lesões na Coluna, Cabeça e Fraturas

Imagine-se dirigindo tranquilamente, quando, de repente, você se depara com um acidente de trânsito. O coração acelera, a mente busca uma resposta rápida. Nesses momentos críticos, a diferença entre agravar uma lesão e salvar uma vida pode estar no seu conhecimento e na sua capacidade de agir corretamente. Esta aula não é apenas sobre teoria; é sobre preparar você, motorista profissional ou experiente, para ser um ponto de luz em situações de escuridão, transformando o pânico em ação consciente e eficaz.

Nosso objetivo aqui é desmistificar o primeiro socorro em acidentes de trânsito, focando nas lesões mais graves e delicadas: as que afetam a coluna, a cabeça e as fraturas. Ao final desta jornada, você será capaz de identificar sinais de lesões graves, entender a importância crucial de não mover uma vítima, saber como estabilizar a cabeça e o pescoço de forma segura, compreender o perigo de remover o capacete de um motociclista e aplicar técnicas básicas de imobilização para fraturas, sejam elas fechadas ou expostas. Este conhecimento não só protege a vítima, mas também a você, garantindo que sua intervenção seja sempre um auxílio, e nunca um risco.

A relevância deste aprendizado transcende a teoria. Em 2023, o Brasil registrou um número alarmante de acidentes de trânsito, muitos deles com vítimas que sofreram lesões graves, especialmente na coluna e cabeça. Saber como agir nesses primeiros minutos é vital, pois a forma como lidamos com a situação inicial pode determinar a recuperação ou as sequelas permanentes de uma pessoa. Vamos juntos explorar essas técnicas, conectando o que você já sabe sobre direção defensiva com a responsabilidade de um socorrista consciente.

O Protocolo P.A.S.: Seu Primeiro Passo para Salvar Vidas

Quando nos deparamos com um acidente, a primeira reação pode ser de choque ou de um impulso de ajudar imediatamente. No entanto, a pressa pode ser inimiga da perfeição, especialmente em primeiros socorros. Antes de qualquer coisa, precisamos garantir que o ambiente seja seguro para todos, incluindo você. É aqui que entra o Protocolo P.A.S. – Prevenir, Alertar, Socorrer – uma sequência lógica e segura que deve guiar suas ações.

Prevenir


Sinalizar o local, desligar a ignição dos veículos envolvidos, se possível, e afastar curiosos. É como montar um perímetro de segurança em um canteiro de obras: você não começa a trabalhar sem antes isolar a área.

Alertar

Ligar para o 192 (SAMU) ou 193 (Bombeiros) é crucial. Forneça informações claras e concisas sobre o local, o tipo de acidente e o número de vítimas.

Socorrer

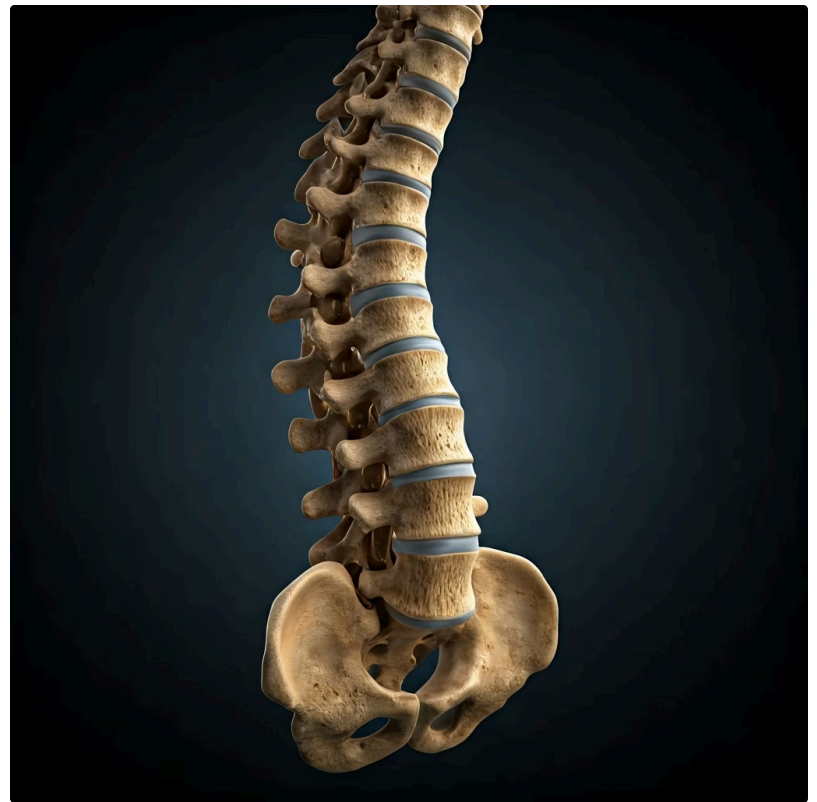
Só depois de acionar a ajuda profissional, você pode se concentrar em socorrer as vítimas, aplicando os primeiros socorros dentro dos seus limites de conhecimento e segurança.

 **Pense no P.A.S. como um semáforo:** você só avança para a próxima fase se a anterior estiver verde. Primeiro, Prevenir novos acidentes. Só depois de garantir que o local está seguro para você e para a vítima, você pode seguir em frente.

A segurança do socorrista é um pilar fundamental. Lembre-se: você não pode ajudar ninguém se você mesmo se tornar uma nova vítima. Avalie os riscos – tráfego, fogo, fiação elétrica, vazamento de combustível – e só se aproxime se for seguro. A omissão de socorro, conforme o Código de Trânsito Brasileiro (CTB), é crime, mas isso não significa que você deva se expor a riscos desnecessários. Sua responsabilidade é agir dentro do que é seguro e possível, e a primeira ação é sempre garantir a segurança do local.

O Perigo Invisível: Por Que NUNCA Mover uma Vítima de Acidente

Você já deve ter ouvido a máxima "não mova a vítima". Mas você realmente entende o porquê? Em um acidente de trânsito, a força do impacto pode causar lesões internas graves, especialmente na coluna vertebral. A coluna é como a "espinha dorsal" do nosso corpo, protegendo a medula espinhal, que é a principal via de comunicação entre o cérebro e o resto do corpo. Qualquer movimento inadequado pode transformar uma lesão estável em uma lesão irreversível, resultando em paralisia ou até mesmo na morte.



Pense na coluna como uma torre de blocos de montar. Se um bloco está trincado ou fora do lugar, qualquer movimento brusco pode fazer a torre desabar.

Da mesma forma, um osso da coluna fraturado ou um ligamento rompido pode comprimir ou cortar a medula espinhal se a vítima for movida sem a técnica e os equipamentos adequados. É por isso que, mesmo que a vítima pareça bem ou peça para se levantar, o risco é imenso. A dor pode estar mascarada pelo choque, e o dano pode ser silencioso.

Única Exceção

A única exceção para mover uma vítima é se ela estiver em perigo iminente de morte no local onde se encontra, como um veículo em chamas, risco de explosão ou submersão. Nesses casos extremos, o risco de não mover é maior do que o risco de mover. Mas mesmo assim, o movimento deve ser feito com o máximo cuidado, arrastando a vítima pelos ombros ou tornozelos, mantendo o corpo o mais alinhado possível.

Fora dessas situações de vida ou morte, a regra de ouro é: mantenha a vítima imóvel e aguarde a chegada do socorro especializado. Essa regra é tão fundamental que é a base de todo o atendimento pré-hospitalar para vítimas de trauma. A imobilização da coluna é a prioridade número um após a segurança do local. Sua ação mais importante, nesse contexto, é a não-ação, ou seja, a contenção. É um ato de respeito e responsabilidade para com a integridade física da pessoa acidentada.

Suspeita de Lesão na Coluna: Sinais e Estabilização da Cabeça e Pescoço

Como saber se há uma lesão na coluna? Nem sempre é óbvio. A vítima pode não sentir dor imediatamente devido ao choque, ou pode estar inconsciente. Por isso, em qualquer acidente de trânsito com impacto significativo, devemos sempre suspeitar de lesão na coluna vertebral até que se prove o contrário. É um princípio de precaução que salva vidas e previne sequelas.

Sinais de Alerta

- Dor no pescoço ou costas
- Formigamento ou perda de sensibilidade nos membros
- Fraqueza ou paralisia
- Deformidades visíveis na coluna
- Perda de consciência

Princípio de Precaução

Imagine que você está lidando com um fio elétrico desencapado. Mesmo que não veja faíscas, você assume que ele é perigoso e toma todas as precauções. Com a coluna, é a mesma lógica: qualquer impacto que possa ter afetado a cabeça, pescoço ou tronco da vítima deve levantar a bandeira vermelha.

Técnica de Estabilização Manual

A ação mais importante que você pode realizar é a estabilização manual da cabeça e do pescoço. Isso impede movimentos que poderiam agravar uma lesão. A técnica é simples, mas exige firmeza e delicadeza:

01

Aproxime-se da vítima

Com segurança.

02

Ajoelhe-se atrás da cabeça

Se possível, ou ao lado, alinhando-se com o corpo dela.

03

Coloque suas mãos em concha

Sobre as orelhas da vítima, com os dedos estendidos ao longo do pescoço e da mandíbula.

04

Mantenha a cabeça em posição neutra

Alinhada com o tronco, sem puxar ou torcer. Se a cabeça estiver virada, tente gentilmente trazê-la para a posição neutra, a menos que sinta resistência ou a vítima sinta dor intensa.

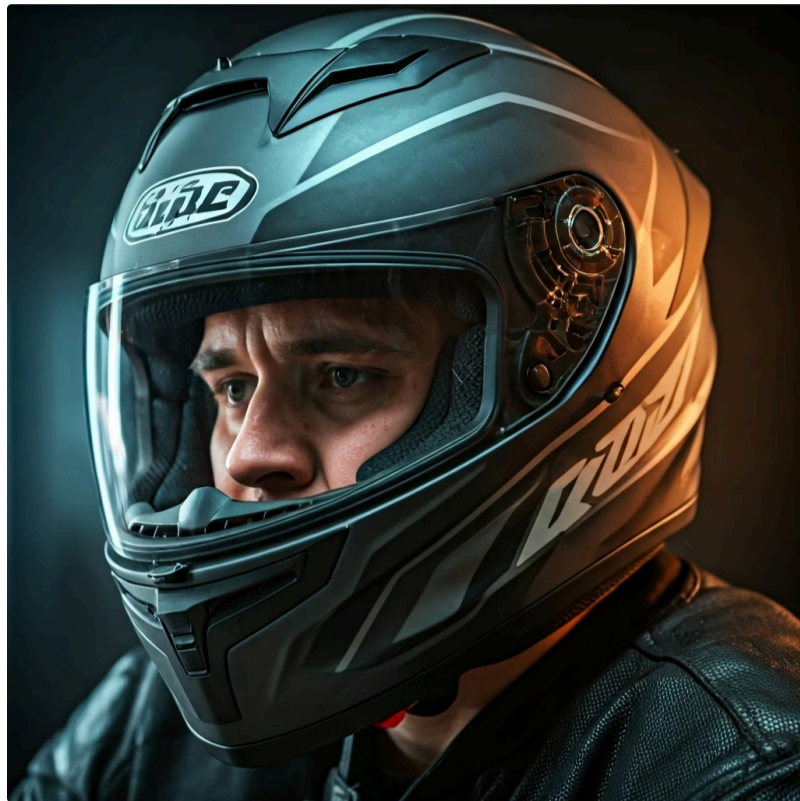
05

Mantenha essa posição

Firmemente até a chegada do socorro especializado, que fará a imobilização com colar cervical e prancha.

Essa estabilização manual é como segurar um vaso precioso que está rachado: você o segura com firmeza para que as partes não se separem ainda mais. É um gesto simples, mas de valor inestimável para a recuperação da vítima.

O Capacete: Amigo ou Inimigo na Hora do Socorro?



NÃO remova o capacete

Para um motociclista, o capacete é um escudo vital, projetado para proteger a cabeça em caso de impacto. No entanto, após um acidente, ele pode se tornar um dilema para o socorrista leigo: devo tirar o capacete? A resposta, na grande maioria dos casos, é **NÃO**.

A remoção inadequada do capacete pode causar ou agravar lesões na coluna cervical, com consequências devastadoras. Imagine o capacete como uma extensão da coluna vertebral do motociclista. Ele envolve a cabeça e parte do pescoço, e sua remoção exige uma técnica específica para manter o alinhamento da coluna. É como tentar tirar um anel apertado de um dedo inchado: se você puxar de qualquer jeito, pode machucar ainda mais.



O Perigo

Ao tentar retirar o capacete, mesmo com a melhor das intenções, você pode inadvertidamente causar rotação, flexão ou extensão do pescoço da vítima.



A Solução

Estabilizar a cabeça e o pescoço com o capacete no lugar, seguindo a técnica de estabilização manual.



Profissionais

A remoção deve ser feita por profissionais de saúde treinados, que utilizam técnicas de imobilização e contam com a ajuda de, no mínimo, duas pessoas.

- Sua ação correta:** Se você se deparar com um motociclista acidentado e usando capacete, sua principal ação é estabilizar a cabeça e o pescoço com o capacete no lugar. Mantenha a vítima imóvel, converse com ela para mantê-la consciente, se possível, e aguarde a chegada do socorro especializado. Eles têm o treinamento e os equipamentos para remover o capacete com segurança, minimizando os riscos de lesões adicionais. Sua paciência e contenção são, neste caso, os melhores primeiros socorros.

Fraturas: Reconhecendo e Agindo Corretamente

Fraturas são interrupções na continuidade de um osso e podem variar de uma pequena fissura a uma quebra completa, com o osso exposto. Em acidentes de trânsito, as fraturas são comuns e podem ser bastante dolorosas e assustadoras. Saber como identificar e imobilizar uma fratura corretamente é crucial para aliviar a dor, prevenir danos adicionais a tecidos moles (músculos, nervos, vasos sanguíneos) e evitar que uma fratura fechada se torne exposta.

Pense em uma fratura como um galho de árvore quebrado. Se você não o estabilizar, ele pode continuar a se mover e rasgar a casca ou outros galhos próximos. Da mesma forma, um osso fraturado, se não imobilizado, pode causar mais lesões internas.

Sinais de Fratura

- **Dor intensa no local**
- **Inchaço**
- **Deformidade visível**
O membro pode parecer torto ou em uma posição incomum
- **Incapacidade de mover o membro**
- **Osso visível ou perfurando a pele**
No caso de fraturas expostas

Tipos de Fraturas

Fraturas Fechadas

Neste tipo, o osso está quebrado, mas a pele permanece intacta. Não há ferida aberta. A imobilização é fundamental para evitar que o osso se mova e cause mais danos.

Fraturas Expostas (ou Abertas)

Aqui, o osso quebrado perfura a pele, criando uma ferida. Este tipo de fratura é mais grave, pois há risco de infecção. A prioridade, além da imobilização, é controlar o sangramento e proteger a ferida.

A imobilização de fraturas é um passo vital no primeiro socorro. O objetivo é manter o membro afetado o mais imóvel possível, na posição em que foi encontrado, até a chegada do socorro profissional.

Imobilização de Fraturas: Como Proceder

A imobilização de uma fratura, seja ela fechada ou exposta, segue princípios básicos que visam minimizar o movimento e proteger a área lesionada. Lembre-se, você não está "consertando" o osso, mas sim prevenindo que a situação piore.

Princípios Gerais da Imobilização

1

Não tente realinhar o osso

Mantenha o membro na posição em que o encontrou. Tentar "colocar no lugar" pode causar mais dor e lesões.

2

Imobilize a articulação acima e abaixo

Se a fratura for no antebraço, imobilize o punho e o cotovelo. Isso garante que o segmento fraturado fique completamente imóvel.

3

Use materiais improvisados

Talas podem ser feitas com jornais enrolados, papelões, pedaços de madeira, revistas grossas. O importante é que sejam rígidos o suficiente para dar suporte.

4

Acolchoe a tala

Use panos limpos, ataduras, camisetas ou qualquer material macio para acolchoar a tala e evitar pontos de pressão que possam machucar a pele.

5

Fixe a tala

Use ataduras, faixas de pano, lenços, cintos ou fita adesiva para prender a tala firmemente, mas sem apertar demais para não cortar a circulação. Verifique a circulação (cor e temperatura da pele, pulso) após a imobilização.

Procedimento para Fraturas Fechadas

01

Avalie a vítima

Verifique se há outras lesões e tranquilize a pessoa.

02

Exponha a área

Se possível, corte ou rasgue a roupa para visualizar a fratura, mas evite mover o membro.

03

Prepare a tala

Escolha um material rígido e longo o suficiente para imobilizar as articulações acima e abaixo da fratura.

04

Acolchoe a tala

Coloque panos macios entre a tala e o membro.

05

Posicione a tala

Com cuidado, coloque a tala ao lado do membro fraturado, mantendo-o na posição encontrada.

06

Fixe a tala

Prenda a tala com ataduras ou faixas, começando de baixo para cima, sem apertar demais. Verifique a circulação.

Procedimento para Fraturas Expostas

1. Controle o sangramento

Se houver sangramento, aplique pressão direta com um pano limpo sobre a ferida, sem empurrar o osso para dentro.

2. Proteja a ferida

Cubra a ferida com um pano limpo ou gaze estéril para evitar contaminação. Não tente limpar a ferida ou recolocar o osso.

3. Imobilize

Siga os mesmos passos da fratura fechada, tendo o cuidado de não pressionar diretamente sobre o osso exposto. A tala deve ser aplicada de forma a estabilizar o membro sem tocar na ferida aberta.

Lembre-se: sua intervenção é para estabilizar, não para curar. A imobilização correta alivia a dor e previne danos adicionais, preparando a vítima para o atendimento médico definitivo.

A Importância da Calma e da Comunicação



Em qualquer situação de emergência, a calma do socorrista é um fator determinante. Uma pessoa em pânico tende a cometer erros, enquanto uma pessoa calma consegue pensar com clareza e executar os procedimentos de forma mais eficaz. Em um acidente de trânsito, onde o ambiente já é caótico, sua serenidade pode ser um farol para a vítima e para os curiosos.

Imagine que você está em uma situação de tráfego intenso, onde a paciência é a chave para evitar colisões. Da mesma forma, em um socorro, a paciência e a calma são essenciais para evitar agravar a situação. Respire fundo, avalie a cena e siga o protocolo P.A.S. antes de qualquer ação.

Comunicação Eficaz com a Vítima



Apresente-se

Converse com ela, diga quem você é, o que está fazendo e que a ajuda profissional está a caminho.



Faça perguntas

Pergunte sobre a dor, se ela consegue sentir os membros, se tem alguma doença preexistente. Essas informações são valiosas para as equipes de emergência.



Mantenha contato

Manter a vítima consciente e orientada, se possível, ajuda a monitorar seu estado e a reduzir o choque psicológico.

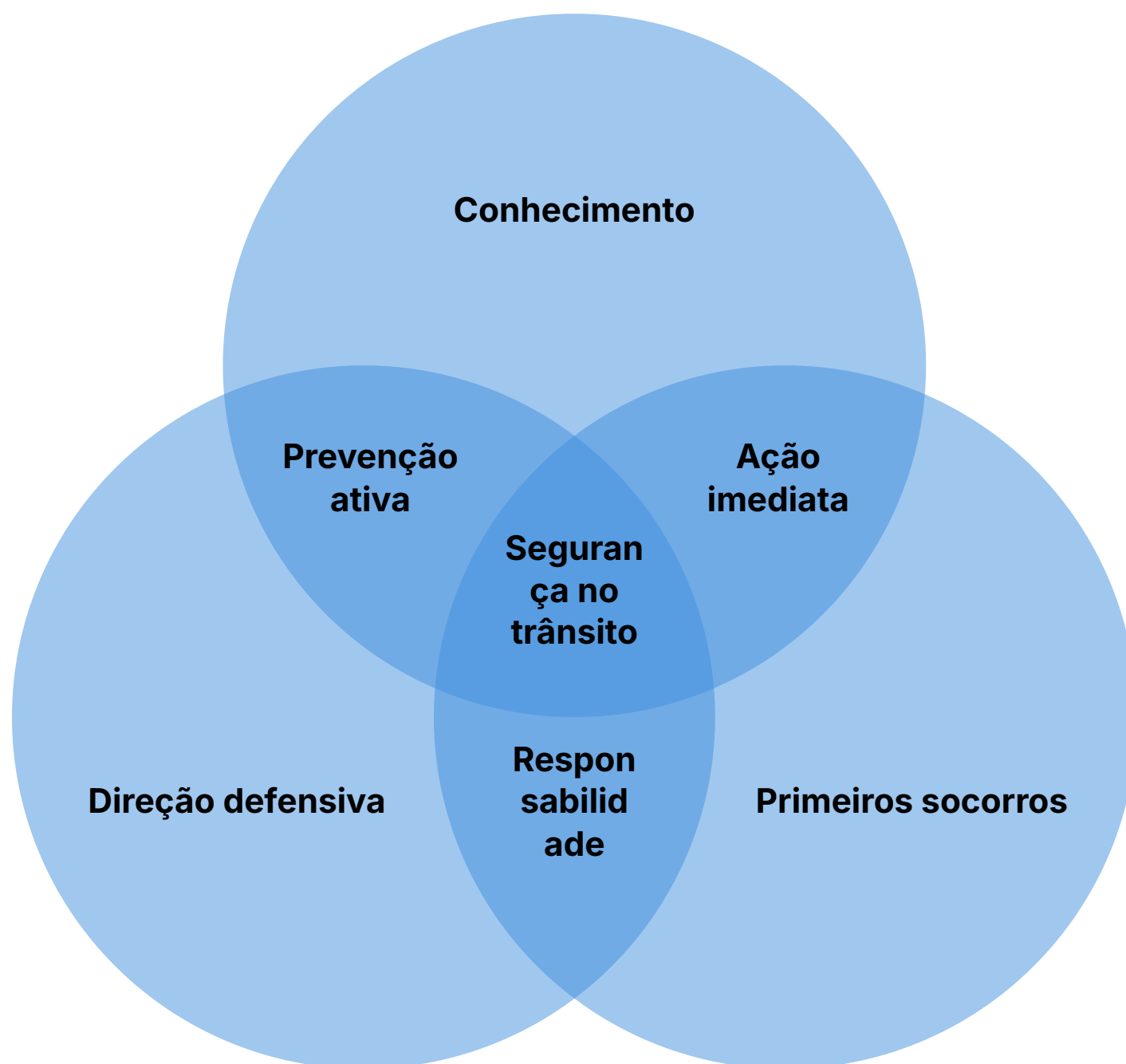
Comunicação com as Equipes de Emergência

Além disso, a comunicação com as equipes de emergência ao telefone é crucial. Seja claro e objetivo ao descrever a situação, o número de vítimas, o tipo de lesões aparentes e as ações que você já tomou. Essa comunicação prévia permite que as equipes se preparem e cheguem ao local com os recursos adequados. Sua capacidade de se comunicar de forma assertiva e empática é uma ferramenta poderosa no kit de primeiros socorros.

- ☐ Sua voz calma e suas instruções claras podem tranquilizar a vítima, que provavelmente está com dor e medo.

Conectando os Pontos: Prevenção e Ação

Até agora, exploramos as nuances das lesões na coluna, cabeça e fraturas, e como agir em cada cenário. Mas a verdadeira força do seu conhecimento reside na capacidade de conectar esses pontos com a sua prática diária de direção defensiva. Afinal, o melhor primeiro socorro é aquele que nunca precisa ser aplicado, porque o acidente foi evitado.



A direção defensiva nos ensina a antecipar riscos, a manter distância segura, a respeitar os limites de velocidade e a estar sempre atento. Essas práticas reduzem drasticamente a probabilidade de se envolver em um acidente. No entanto, como motoristas, sabemos que nem sempre podemos controlar as ações dos outros. É por isso que estar preparado para o pior cenário, mesmo que você dirija com a máxima prudência, é uma responsabilidade.

Prevenção

- Direção defensiva
- Manutenção do veículo
- Respeito às leis de trânsito
- Atenção constante

Prontidão

- Conhecimento em primeiros socorros
- Kit de emergência no veículo
- Capacidade de resposta rápida
- Calma sob pressão

Pense na sua rotina de manutenção do veículo. Você verifica os pneus, o óleo, os freios, não é? Isso é prevenção. O conhecimento em primeiros socorros é a manutenção da sua capacidade de resposta em uma emergência. É o "plano B" que você espera nunca usar, mas que é vital ter.

Essa mentalidade de prevenção e prontidão é o que diferencia um motorista comum de um profissional consciente. Você não está apenas dirigindo; você está protegendo vidas, seja a sua, a dos seus passageiros ou a de terceiros na via. Essa é a essência da responsabilidade no trânsito, uma responsabilidade que se estende para além do volante, até o momento crítico de um socorro.

Legislação e Responsabilidade: Omissão de Socorro no CTB

No Brasil, a legislação é clara quanto ao dever de prestar socorro. O Código de Trânsito Brasileiro (CTB), em seu Art. 176, estabelece que deixar de prestar ou providenciar socorro à vítima, podendo fazê-lo, é uma infração gravíssima, com multa e suspensão do direito de dirigir. Mais grave ainda, o Código Penal, em seu Art. 135, tipifica a omissão de socorro como crime, com pena de detenção.



CTB - Art. 176

Infração gravíssima: deixar de prestar ou providenciar socorro à vítima

Penalidade: Multa e suspensão do direito de dirigir



Código Penal - Art. 135

Crime de omissão de socorro

Penalidade: Detenção de 1 a 6 meses ou multa

Essa legislação não visa transformar cada cidadão em um paramédico, mas sim garantir que, diante de uma situação de emergência, as pessoas não se omitam. O dever de socorro não exige que você execute procedimentos médicos complexos, mas sim que você tome as medidas cabíveis dentro de suas capacidades e segurança. Isso inclui sinalizar o local, chamar o socorro especializado (192/193) e, se seguro e possível, prestar os primeiros socorros básicos que você aprendeu.

Imagine que você é o capitão de um navio. Sua responsabilidade é garantir a segurança de todos a bordo. Em terra, como motorista, sua responsabilidade se estende à segurança na via. A omissão de socorro é como abandonar o navio em meio a uma tempestade. É uma falha grave de dever.

Proteção ao Bom Samaritano: É importante ressaltar que a lei protege o bom samaritano. Se você agir de boa-fé, dentro do seu conhecimento e sem imprudência, negligência ou imperícia, você não será responsabilizado por um desfecho negativo. O que a lei pune é a inação, a indiferença diante de uma vida em risco.

Portanto, o conhecimento que você adquire nesta aula não é apenas uma habilidade; é uma ferramenta para cumprir seu dever cívico e legal, com segurança e eficácia.

Dados Estatísticos Recentes: A Realidade dos Acidentes no Brasil

Para contextualizar a importância de tudo o que estamos aprendendo, é fundamental olhar para os números. Os dados estatísticos recentes sobre acidentes de trânsito no Brasil são um lembrete sombrio da realidade e da necessidade urgente de motoristas preparados para agir em emergências.

Em 2023, o Observatório Nacional de Segurança Viária (ONSV) e outros órgãos registraram um número elevado de acidentes, com milhares de mortes e feridos graves. As lesões na coluna e cabeça estão entre as mais comuns e as que geram as maiores sequelas. Por exemplo, acidentes envolvendo motocicletas, que representam uma parcela significativa das ocorrências, frequentemente resultam em traumas cranioencefálicos e lesões cervicais, mesmo com o uso do capacete.

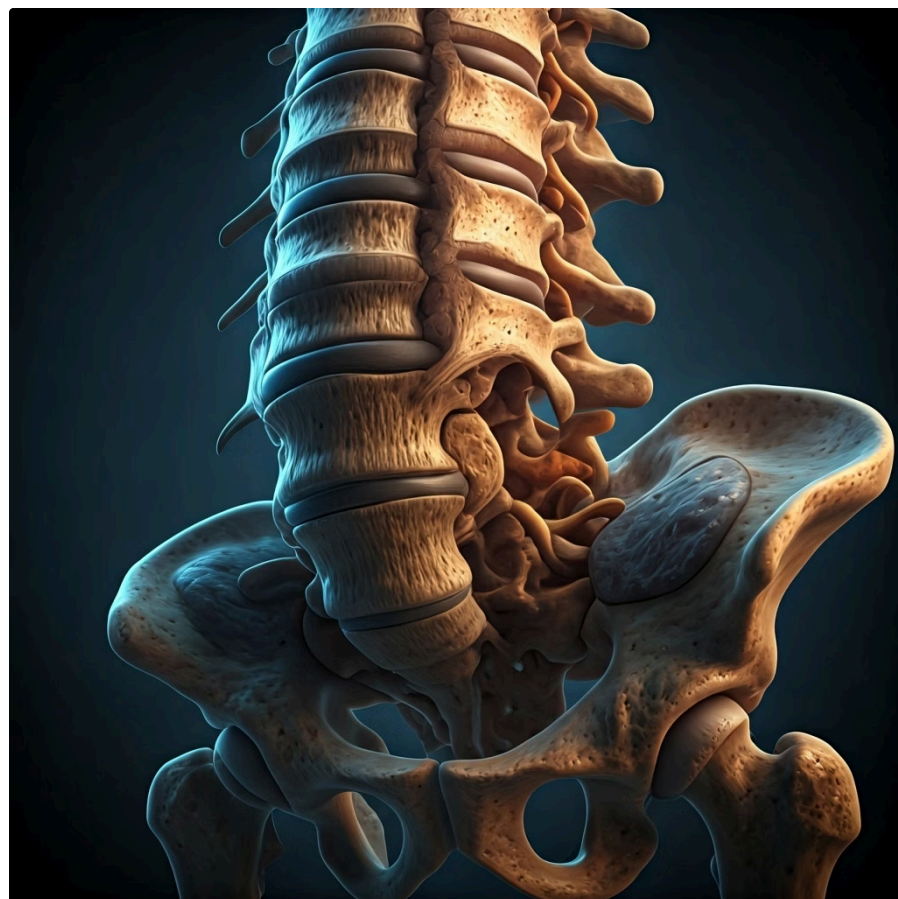
| Tipo de Lesão | Incidência em Acidentes de Trânsito (Estimativa) | Gravidade Potencial |
|---------------|--|-----------------------------------|
| Coluna | Alta (especialmente cervical e lombar) | Paraplegia/Tetraplegia |
| Cabeça | Muito Alta (Trauma Cranioencefálico) | Dano cerebral, coma, morte |
| Fraturas | Muito Alta (membros, costelas) | Deformidade, infecção, hemorragia |

📌 Esses números não são apenas estatísticas; representam vidas, famílias e futuros impactados. Cada ponto percentual de redução no número de acidentes ou na gravidade das lesões é uma vitória. E você, com o conhecimento em primeiros socorros, se torna parte dessa solução.

Sua capacidade de agir corretamente nos primeiros minutos após um acidente pode significar a diferença entre uma estatística trágica e uma história de recuperação. A conscientização sobre esses dados nos impulsiona a sermos motoristas mais responsáveis e cidadãos mais ativos. A prevenção é a melhor estratégia, mas a preparação para a emergência é a nossa rede de segurança.

Lesões na Coluna: Aprofundando a Compreensão

Já abordamos a importância de não mover uma vítima e como suspeitar de lesões na coluna. Agora, vamos aprofundar um pouco mais para entender a complexidade dessas lesões e por que a imobilização é tão crítica. A coluna vertebral é uma estrutura complexa, composta por vértebras, discos intervertebrais, ligamentos e músculos, que protegem a medula espinhal.



Pense na coluna como uma série de anéis empilhados, com um cabo elétrico (a medula) passando por dentro. Se um anel se quebra ou se desloca, ele pode comprimir ou cortar o cabo, interrompendo a comunicação.

Tipos de Lesões na Coluna

Fraturas das Vértebras

Quebra dos ossos que compõem a coluna

Luxações

Deslocamento de uma vértebra sobre a outra

Lesões nos Discos ou Ligamentos

Danos às estruturas que conectam as vértebras

Lesões na Medula Espinhal

O mais grave: pode resultar em paralisia

A medula espinhal é responsável por transmitir sinais do cérebro para o corpo e vice-versa. Uma lesão medular pode resultar em perda de sensibilidade, perda de força ou paralisia abaixo do nível da lesão. Por exemplo, uma lesão na coluna cervical (pescoço) pode causar tetraplegia (paralisia dos quatro membros), enquanto uma lesão na coluna torácica ou lombar pode causar paraplegia (paralisia das pernas).

- ❑ **Por isso a estabilização é vital:** Ela visa manter a coluna cervical em uma posição neutra, minimizando qualquer movimento que possa agravar uma lesão existente ou causar uma nova lesão na medula. Mesmo que a vítima esteja consciente e se queixe apenas de dor leve, a possibilidade de uma lesão instável na coluna é real e deve ser tratada com a máxima cautela. Sua ação de imobilização é um escudo protetor para a medula espinhal.

Lesões na Cabeça: Reconhecendo a Gravidade

As lesões na cabeça, ou traumas cranioencefálicos (TCE), são extremamente perigosas devido à importância do cérebro. O cérebro é o centro de comando do nosso corpo, e qualquer dano a ele pode ter consequências graves e duradouras. Em acidentes de trânsito, o impacto direto ou indireto na cabeça é uma causa comum de TCE.

Imagine o cérebro como um computador delicado dentro de uma caixa rígida (o crânio). Um impacto pode sacudir o computador, danificar seus componentes internos ou até mesmo causar sangramentos e inchaços dentro da caixa, aumentando a pressão e comprometendo seu funcionamento.

Sinais de Alerta para Lesões na Cabeça

Perda de consciência

Mesmo que breve

Confusão ou desorientação

A vítima não sabe onde está, que dia é, ou não reconhece pessoas

Dor de cabeça intensa e persistente

Náuseas e vômitos

Especialmente se forem repetitivos

Alterações na visão

Visão dupla, borrada ou pupilas de tamanhos diferentes

Sangramento ou vazamento de líquido claro

Líquor pelos ouvidos ou nariz

Convulsões

Dificuldade para falar ou mover um lado do corpo

Sonolência excessiva ou dificuldade para acordar

- ❑ **Atenção:** Se você observar qualquer um desses sinais, mesmo que a vítima pareça estar melhorando, é crucial que ela seja avaliada por uma equipe médica. O que parece ser um "galo" inofensivo pode esconder um sangramento interno que se agrava com o tempo. Sua função é monitorar a vítima, mantê-la calma e, se possível, em repouso, com a cabeça e o pescoço estabilizados, até a chegada do socorro. Nunca subestime uma lesão na cabeça.

Fraturas Específicas e Suas Imobilizações

Embora os princípios gerais de imobilização se apliquem a todas as fraturas, algumas áreas do corpo exigem considerações específicas. Conhecer essas particularidades pode otimizar seu socorro e garantir uma melhor proteção à vítima.

Membros Superiores

Braço, Antebraço, Mão



São comuns em quedas e impactos. A imobilização pode ser feita com uma tala rígida e uma tipóia. A tipóia serve para sustentar o braço, elevando-o e reduzindo o inchaço e a dor.

- **Braço/Antebraço:** Use duas talas (uma de cada lado do membro) ou uma tala mais larga que envolva o membro. Fixe com ataduras. Em seguida, faça uma tipóia com um pano triangular ou uma camisa, amarrando-a ao redor do pescoço para sustentar o braço flexionado em 90 graus.

Membros Inferiores

Fêmur, Tíbia, Fíbula, Pé



São geralmente mais graves devido ao tamanho dos ossos e à força do impacto. Fraturas de fêmur, por exemplo, podem causar grande perda de sangue.

- **Perna/Coxa:** Exigem talas longas e rígidas, que vão do pé até a virilha (para fêmur) ou até acima do joelho (para tíbia/fíbula). Pode-se usar a perna não lesionada como tala natural, amarrando-as juntas com panos.

Fraturas de Costelas



Embora não haja uma imobilização externa eficaz para as costelas, é importante manter a vítima em uma posição confortável, geralmente semirreclinada, e orientá-la a respirar superficialmente para evitar dor e agravar a lesão pulmonar, se houver. Nunca tente enfaixar o tórax firmemente, pois isso pode restringir a respiração.

Fraturas de Pelve



Extremamente graves e com alto risco de hemorragia interna. A vítima deve ser mantida deitada de costas, com as pernas levemente flexionadas e os joelhos unidos, se possível, para estabilizar a pelve. Não tente mover a vítima.

- ❑ Lembre-se que a imobilização é um primeiro passo. A avaliação médica e o tratamento definitivo são essenciais. Sua ação é de suporte e proteção até que o socorro profissional chegue.

Gerenciamento da Cena e Apoio Psicológico

Além das técnicas de primeiros socorros, o gerenciamento da cena do acidente e o apoio psicológico à vítima e aos presentes são aspectos cruciais da sua intervenção. Um acidente de trânsito é um evento traumático, e o impacto emocional pode ser tão devastador quanto as lesões físicas.

Gerenciamento da Cena

01

Sinalização

Reforce a sinalização do local com triângulo, galhos, cones ou o que estiver disponível, a uma distância segura.

02

Controle de Curiosos

Peça para as pessoas se afastarem, explicando que a aglomeração pode atrapalhar o socorro e colocar mais vidas em risco.

03

Informações

Se houver outras pessoas dispostas a ajudar, delegue tarefas simples, como ligar para o socorro ou buscar um kit de primeiros socorros, se disponível.

Apoio Psicológico

- **Tranquilize a Vítima**

Use uma voz calma e empática. Diga que a ajuda está a caminho e que você está ali para ajudar.

- **Mantenha Contato Visual**

Se a vítima estiver consciente, o contato visual pode transmitir segurança.

- **Evite Frases Negativas**

Não diga "vai ficar tudo bem" se você não tem certeza. Prefira "estou aqui com você", "a ajuda está chegando".

- **Respeite o Espaço**

Se a vítima estiver agitada ou confusa, mantenha uma distância segura, mas continue falando calmamente.

- **Atenção aos Acompanhantes**

Familiares ou amigos da vítima também podem estar em choque. Ofereça apoio e oriente-os sobre como podem ajudar.

Seu papel vai além de aplicar técnicas. Você é um ponto de referência em um momento de caos, um elo entre a vítima e o socorro profissional. Sua capacidade de gerenciar a cena e oferecer apoio psicológico pode fazer uma diferença significativa na experiência da vítima e na eficácia do resgate.

Ferramentas Essenciais para o Socorrista Leigo

Embora você não precise de um kit médico completo, ter algumas ferramentas básicas no seu veículo pode ser extremamente útil em uma emergência. Pense nelas como extensões da sua capacidade de socorro, permitindo que você atue com mais segurança e eficácia.

| Ferramenta Sugerida | Por que é útil? |
|---------------------------|--|
| Luvas descartáveis | Proteção contra contaminação (sangue, fluidos) |
| Máscara de proteção | Proteção contra aerossóis e fluidos |
| Tesoura sem ponta | Cortar roupas para expor lesões sem mover a vítima |
| Ataduras/Faixas de pano | Imobilização de fraturas, controle de sangramento |
| Panos limpos/Gaze estéril | Cobrir feridas, acolchoar talas |
| Fita adesiva larga | Fixar ataduras e talas |
| Cobertor térmico/Manta | Prevenir hipotermia e choque |
| Lanterna | Iluminação em locais escuros ou à noite |
| Apito/Colete refletivo | Sinalização e segurança pessoal |

- Ter esses itens à mão, organizados em um pequeno kit de primeiros socorros no seu veículo, demonstra proatividade e responsabilidade. É como ter um pneu sobressalente: você espera nunca precisar, mas fica tranquilo sabendo que ele está lá.

Lembre-se de que o uso dessas ferramentas deve sempre seguir os princípios de segurança do socorrista e de não agravar a situação da vítima. O mais importante não é ter o kit mais completo, mas sim saber como usar o que você tem de forma inteligente e segura.

Cenários Práticos e Tomada de Decisão

A teoria é fundamental, mas a aplicação prática é onde o conhecimento realmente se solidifica. Vamos analisar alguns cenários comuns em acidentes de trânsito para solidificar sua tomada de decisão.

Cenário 1: Vítima Inconsciente no Carro

Situação: Você encontra um carro capotado e uma vítima inconsciente, presa ao cinto de segurança. Não há risco iminente de fogo ou explosão.

Ação: Primeiro, sinalize o local e chame o socorro. Não tente retirar a vítima do veículo. Realize a estabilização manual da cabeça e pescoço, se possível, sem mover o corpo. Monitore a respiração e aguarde.

Cenário 2: Motociclista Caído com Capacete

Situação: Um motociclista está caído na via, consciente, mas com dor intensa no pescoço e sem conseguir mover as pernas. Ele está usando capacete.

Ação: Sinalize, chame o socorro. Aproxime-se, converse com a vítima, tranquilize-a. Realize a estabilização manual da cabeça e pescoço *com o capacete no lugar*. Não tente remover o capacete. Mantenha a vítima imóvel.

Cenário 3: Fratura Exposta no Braço

Situação: Uma vítima está com o braço em uma posição anormal e um osso perfurando a pele, com sangramento.

Ação: Sinalize, chame o socorro. Use luvas. Controle o sangramento aplicando pressão direta com um pano limpo *ao redor* do osso exposto, sem empurrá-lo. Cubra a ferida com um pano limpo. Imobilize o braço na posição encontrada, usando talas e ataduras, sem tocar no osso exposto.

Esses cenários demonstram a importância de seguir o protocolo P.A.S., priorizar a segurança do socorrista e da vítima, e aplicar as técnicas de imobilização e estabilização de forma consciente. A prática mental desses cenários ajuda a construir sua confiança e agilidade na tomada de decisão em momentos de crise.

A Importância da Reciclagem e Treinamento Contínuo



O conhecimento em primeiros socorros não é estático. Novas técnicas, protocolos e equipamentos surgem constantemente. Por isso, a reciclagem e o treinamento contínuo são tão importantes quanto o aprendizado inicial.

Pense na sua habilitação de motorista. Você a renova periodicamente, não é? Isso garante que você esteja atualizado com as leis de trânsito e apto a dirigir. Da mesma forma, o conhecimento em primeiros socorros precisa ser "renovado" para que suas habilidades permaneçam afiadas e eficazes.

Participar de cursos de reciclagem, workshops práticos e simulações pode fazer uma grande diferença. A prática leva à perfeição, e em primeiros socorros, a perfeição pode salvar uma vida. Além disso, o treinamento contínuo ajuda a construir a confiança necessária para agir sob pressão.

Benefícios do Treinamento Contínuo



Atualização de Protocolos

Manter-se a par das melhores práticas (como o P.A.S.)



Reforço de Habilidades

Praticar a estabilização, imobilização e outras técnicas



Aumento da Confiança

Sentir-se mais seguro para agir em uma emergência



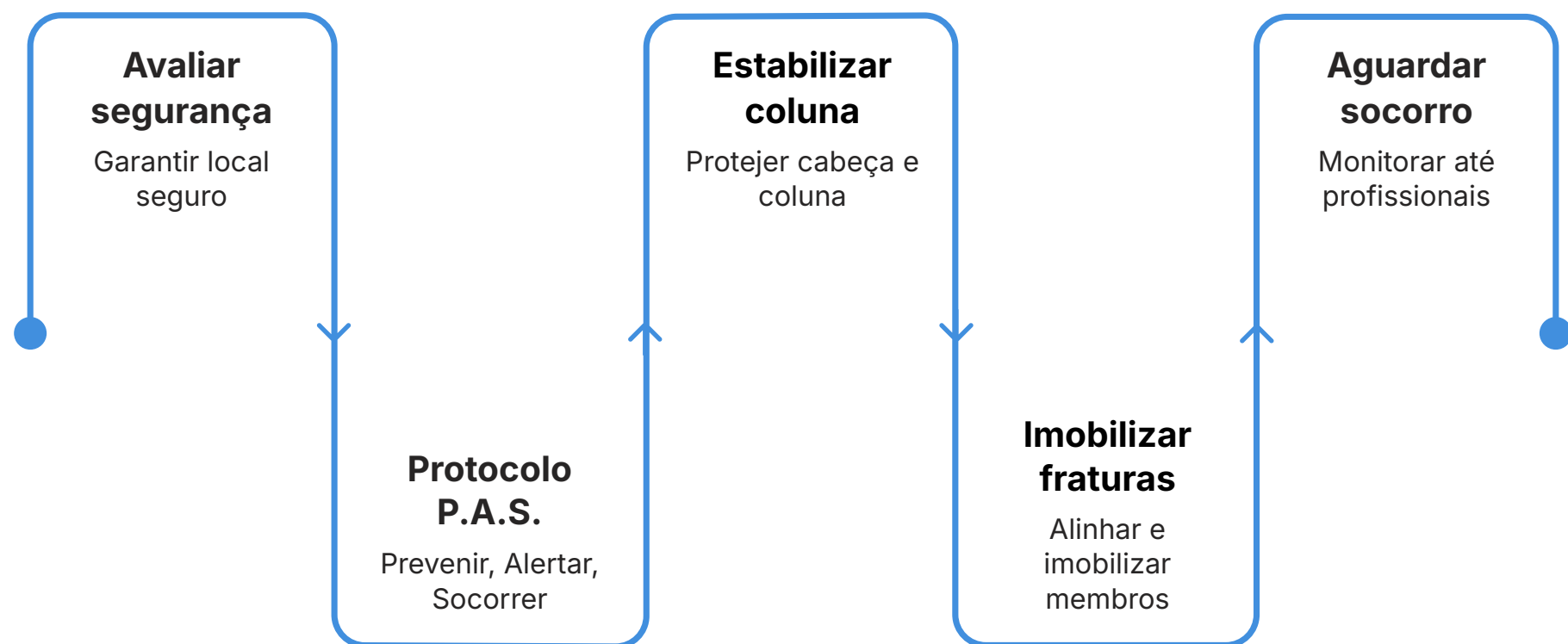
Networking

Conectar-se com outros socorristas e profissionais da área

- Como motorista profissional ou experiente, sua responsabilidade é contínua. Investir no seu desenvolvimento em primeiros socorros é investir na segurança de todos na estrada. É um compromisso com a vida e com a sua capacidade de fazer a diferença quando mais importa.

Síntese e Próximos Passos

Chegamos ao final desta aula crucial sobre lesões na coluna, cabeça e fraturas. Percorreremos desde a importância de não mover uma vítima até as técnicas de imobilização e a relevância do Protocolo P.A.S. Você aprendeu a suspeitar de lesões graves, a estabilizar a cabeça e o pescoço, a entender o perigo da remoção do capacete e a imobilizar fraturas de forma segura.



O Que Você Aprendeu

| | | |
|--|---|---|
| Protocolo P.A.S. Prevenir, Alertar, Socorrer - a sequência vital | Não Mover a Vítima Exceto em perigo iminente de morte | Estabilização Cabeça e pescoço com técnica manual |
| Capacete Manter no lugar e estabilizar | Imobilização Fraturas fechadas e expostas | |

Em prática, isso significa que, ao se deparar com um acidente, você primeiro garantirá a segurança da cena (Prevenir), acionará o socorro profissional (Alertar) e, só então, com calma e técnica, prestará os primeiros socorros (Socorrer), priorizando a imobilização da coluna e das fraturas, e o monitoramento da vítima. Sua ação será um elo vital na cadeia de sobrevivência.

Autoavaliação

Teste seus conhecimentos com estas questões sobre o conteúdo da aula:

Questão 1

Qual é a principal razão para NUNCA mover uma vítima de acidente de trânsito, a menos que haja risco iminente de morte no local?

1

- a) Para evitar que a vítima sinta mais dor.
- b) Para não sujar a cena do acidente.
- c) Para prevenir o agravamento de lesões na coluna vertebral e medula espinhal.
- d) Porque a lei proíbe qualquer movimento da vítima.

Questão 2

Em um acidente com motociclista, qual a conduta correta em relação ao capacete?

2

- a) Retirá-lo imediatamente para verificar a respiração.
- b) Retirá-lo apenas se a vítima estiver inconsciente.
- c) Mantê-lo no lugar e realizar a estabilização manual da cabeça e pescoço.
- d) Cortar as tiras do capacete para facilitar a remoção posterior.

Questão 3

Qual dos seguintes sinais NÃO é um forte indicativo de lesão na coluna vertebral?

3

- a) Dor intensa no pescoço ou costas.
- b) Formigamento ou perda de sensibilidade nos membros.
- c) Fome súbita e intensa.
- d) Fraqueza ou paralisia.

Questão 4

Ao imobilizar uma fratura fechada no antebraço, qual a principal regra a ser seguida?

4

- a) Tentar realinhar o osso antes de imobilizar.
- b) Imobilizar apenas a área da fratura.
- c) Imobilizar a articulação acima e abaixo da fratura.
- d) Aplicar gelo diretamente sobre a fratura antes de imobilizar.

Questão 5 (Dissertativa)

5

Descreva a importância do Protocolo P.A.S. (Prevenir, Alertar, Socorrer) para a segurança do socorrista e da vítima em um acidente de trânsito.

Gabarito

Questão 1

Resposta: c) Para prevenir o agravamento de lesões na coluna vertebral e medula espinhal.

Questão 2

Resposta: c) Mantê-lo no lugar e realizar a estabilização manual da cabeça e pescoço.

Questão 3

Resposta: c) Fome súbita e intensa.

Questão 4

Resposta: c) Imobilizar a articulação acima e abaixo da fratura.

Próxima Aula e Recursos Adicionais

Próxima Aula

Aula 9 – Queimaduras e Outras Lesões Comuns

Na próxima aula, aprofundaremos nosso conhecimento em outros tipos de lesões frequentes em acidentes, como queimaduras, hemorragias e ferimentos, preparando você para uma gama ainda maior de situações de emergência.

Recursos Adicionais

- **Manual de Primeiros Socorros do Ministério da Saúde**

Para aprofundamento em técnicas e protocolos

- **Site do Observatório Nacional de Segurança Viária (ONSV)**

Para dados e estatísticas atualizadas sobre acidentes

- **Legislação de Trânsito (CTB)**

Para consulta sobre deveres e responsabilidades legais

NOTA IMPORTANTE: As informações regulatórias/legais/técnicas desta aula estão atualizadas até 2025. Consulte sempre fontes oficiais para verificar alterações.