

Aula 8 - A Transformada Discreta de Fourier (DFT)



Bem-vindos à oitava aula do nosso curso de Processamento Digital de Sinais! Hoje, embarcaremos em uma jornada fundamental para qualquer pessoa que lida com dados digitais: a Transformada Discreta de Fourier, ou simplesmente DFT. Você já se perguntou como seu celular consegue identificar a música que está tocando, ou como um filtro de imagem remove ruídos indesejados? A resposta, em grande parte, reside na capacidade de analisar os componentes de frequência de um sinal, e é exatamente isso que a DFT nos permite fazer no mundo digital.

Entender a DFT não é apenas uma exigência acadêmica; é uma habilidade prática que abre portas para a compreensão de tecnologias que permeiam nosso dia a dia. Desde o processamento de áudio em sistemas de som, passando pela compressão de imagens em formatos como JPEG, até a comunicação sem fio em redes 5G, a DFT é a espinha dorsal que nos permite "ouvir" e "ver" os sinais de uma nova maneira. Ao final desta aula, você será capaz de compreender a necessidade da DFT para o processamento computacional, diferenciar sua relação com a DTFT, entender suas propriedades cruciais como a circularidade, e lidar com desafios práticos como o fenômeno do vazamento e o uso de funções de janelamento.

Nosso percurso começará explorando por que a DFT é indispensável para os computadores, que operam com dados finitos e discretos. Em seguida, desvendaremos a conexão entre a Transformada de Fourier de Tempo Discreto (DTFT) e a DFT, compreendendo como a amostragem no domínio da frequência nos leva de uma à outra. Abordaremos as propriedades essenciais da DFT, com foco especial na circularidade, e, por fim, enfrentaremos o desafio do vazamento espectral, apresentando as funções de janelamento como uma solução elegante e eficaz. Prepare-se para desmistificar um dos conceitos mais poderosos do processamento de sinais!

A Necessidade da DFT para o Processamento Computacional

Imagine que você tem uma orquestra inteira tocando uma sinfonia complexa. Se você quisesse entender cada instrumento individualmente – a melodia do violino, o ritmo da percussão, a profundidade do contrabaixo – seria difícil ouvir tudo ao mesmo tempo e isolar cada som. No mundo dos sinais, a Transformada de Fourier nos permite fazer exatamente isso: decompor um sinal complexo em suas frequências constituintes, revelando a "partitura" por trás da "música". No entanto, a Transformada de Fourier original e até mesmo sua versão para tempo discreto (DTFT) lidam com sinais que podem ser infinitos ou contínuos.

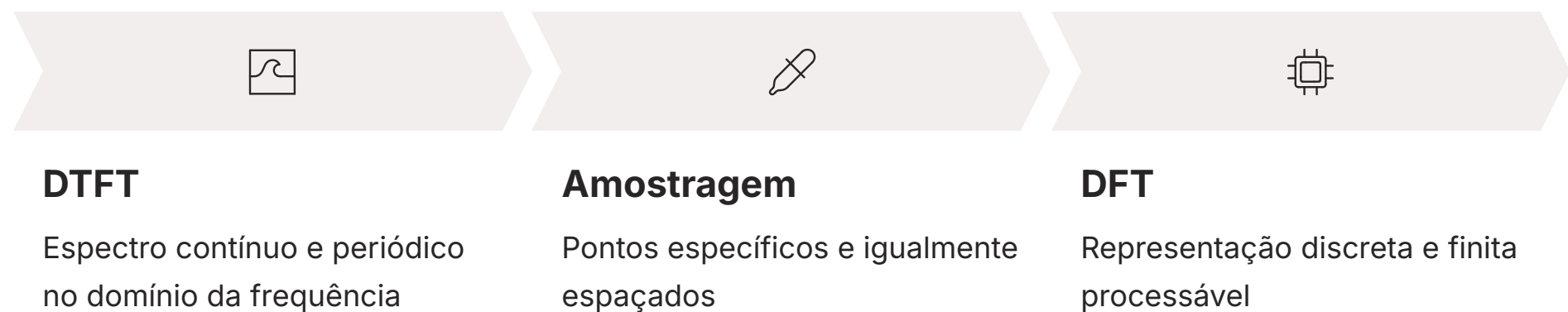
O grande desafio surge quando tentamos levar essa análise para o ambiente computacional. Computadores, por sua natureza, não conseguem processar sinais infinitos ou contínuos. Eles trabalham com amostras finitas de dados, armazenadas em memória limitada. É como tentar gravar a sinfonia inteira com um gravador que só tem espaço para alguns minutos, e ainda por cima, só consegue registrar o som em intervalos específicos. Essa limitação impõe uma barreira fundamental para a aplicação direta das transformadas "ideais".



❏ **É nesse ponto que a Transformada Discreta de Fourier (DFT) entra em cena como uma solução engenhosa e prática.** Ela foi desenvolvida especificamente para lidar com sequências de dados que são tanto discretas (amostradas no tempo) quanto finitas (com um número limitado de amostras). A DFT nos permite realizar a análise de frequência de sinais digitais de forma eficiente, tornando possível que computadores e dispositivos eletrônicos compreendam e manipulem áudio, imagens e outros tipos de dados digitais. Sem a DFT, muitas das tecnologias que consideramos essenciais hoje simplesmente não existiriam.

Relação entre DTFT e DFT: Amostragem no Domínio da Frequência

Para entender a DFT em sua plenitude, é crucial primeiro revisitar a Transformada de Fourier de Tempo Discreto (DTFT). A DTFT é uma ferramenta poderosa que nos permite analisar a distribuição de frequência de um sinal discreto (uma sequência de amostras no tempo), mas que se estende por um tempo infinito. O resultado da DTFT é uma função contínua e periódica no domínio da frequência. Pense na DTFT como a "verdadeira" representação de frequência de um sinal discreto, mas que, por ser contínua, ainda não é diretamente manipulável por um computador.



A DTFT nos dá uma visão completa do espectro de frequência de um sinal discreto, revelando todas as nuances e componentes. No entanto, para que um computador possa trabalhar com esse espectro, precisamos transformá-lo em algo discreto e finito também no domínio da frequência. É aqui que entra a relação fundamental entre a DTFT e a DFT: a DFT pode ser vista como uma **amostragem do espectro da DTFT** em pontos específicos e igualmente espaçados.

Imagine que a DTFT é um mapa detalhado e contínuo de uma paisagem, mostrando cada montanha e vale. Um computador não consegue armazenar esse mapa infinito. A DFT, então, seria como tirar fotos dessa paisagem em intervalos regulares, criando uma série finita de imagens que representam os pontos mais importantes do mapa.

Cada "foto" na DFT corresponde a uma frequência específica do espectro contínuo da DTFT. Essa amostragem no domínio da frequência é o que torna a análise espectral computacionalmente viável, transformando um problema contínuo em um problema discreto e finito que pode ser processado por algoritmos.

Implicações da Amostragem Espectral



A amostragem do espectro da DTFT para obter a DFT não é um processo trivial e tem implicações importantes. Quando pegamos apenas um número finito de amostras do espectro contínuo da DTFT, estamos, de certa forma, "resumindo" a informação. É como tentar descrever um livro inteiro lendo apenas algumas frases selecionadas de cada capítulo. Se as frases forem bem escolhidas, podemos ter uma boa ideia do conteúdo, mas sempre haverá detalhes perdidos.

Periodicidade Assumida

A amostragem no domínio da frequência é matematicamente equivalente a assumir que o sinal original no domínio do tempo é periódico, com um período igual ao número de amostras que estamos processando.

Base da Circularidade

Essa suposição de periodicidade é a base para muitas das propriedades da DFT, incluindo a circularidade, que exploraremos em breve.

Artefatos Potenciais

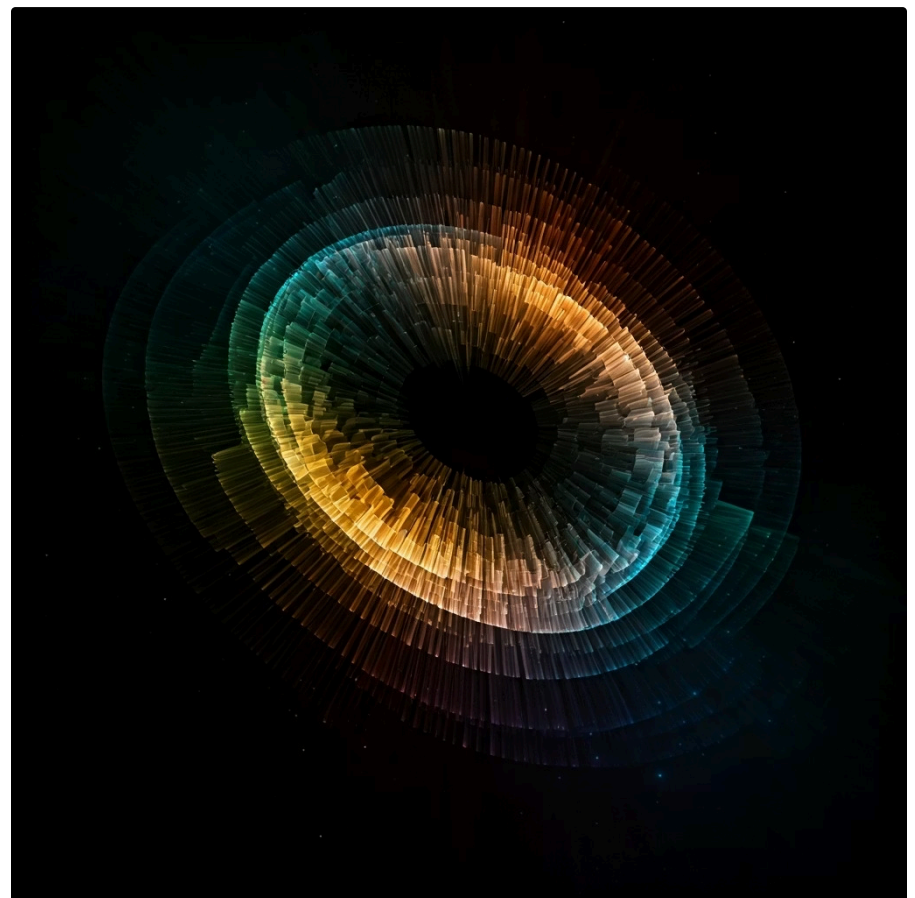
É importante notar que, se o sinal original não for realmente periódico, essa suposição pode introduzir artefatos na análise, um conceito que nos levará ao fenômeno do vazamento.

Para ilustrar, considere um sinal de áudio. A DTFT nos daria um espectro de frequência contínuo, mostrando a intensidade de cada frequência possível. A DFT, ao invés disso, nos daria um conjunto discreto de "bins" de frequência, cada um representando a intensidade de uma faixa específica de frequência. Se usarmos 1024 pontos na DFT, teremos 1024 valores que representam o espectro, ao invés de uma função contínua. Essa discretização é o preço que pagamos pela capacidade de processamento computacional, mas é um preço que vale a pena pagar, pois nos permite construir sistemas complexos e eficazes.

Propriedades da DFT: **Circularidade**

A Transformada Discreta de Fourier (DFT) possui um conjunto de propriedades que a tornam uma ferramenta única e poderosa, mas também introduzem algumas peculiaridades importantes. Uma das propriedades mais cruciais e, por vezes, contraintuitivas é a **circularidade**. Para entender a circularidade, precisamos lembrar da suposição implícita que fazemos ao aplicar a DFT: tratamos a sequência finita de dados como se ela fosse um período de um sinal infinitamente periódico.

Imagine uma fita métrica que você enrola em um círculo, de modo que o final se conecta ao início. Se você começar a medir a partir de qualquer ponto, ao chegar ao final da fita, você continua a medição a partir do início, como se fosse um ciclo contínuo. É exatamente assim que a DFT "vê" os sinais. Quando realizamos operações como a convolução usando a DFT, o que obtemos é uma **convolução circular**, e não a convolução linear que estamos acostumados a pensar em sistemas contínuos ou infinitos.



- ❏ **Propriedade Fundamental:** Essa propriedade de circularidade significa que, quando um sinal "termina" em uma extremidade de nossa sequência de dados, ele "reaparece" na outra extremidade. Isso tem implicações profundas em como interpretamos os resultados da DFT, especialmente em operações como o deslocamento no tempo ou a convolução. Por exemplo, um deslocamento de uma amostra para a direita fará com que a última amostra da sequência "apareça" na primeira posição, como se o sinal estivesse girando em um círculo.

Compreendendo a Circularidade na Prática

A circularidade não é um "defeito" da DFT, mas sim uma característica intrínseca que decorre de sua definição e da forma como ela lida com sequências finitas.

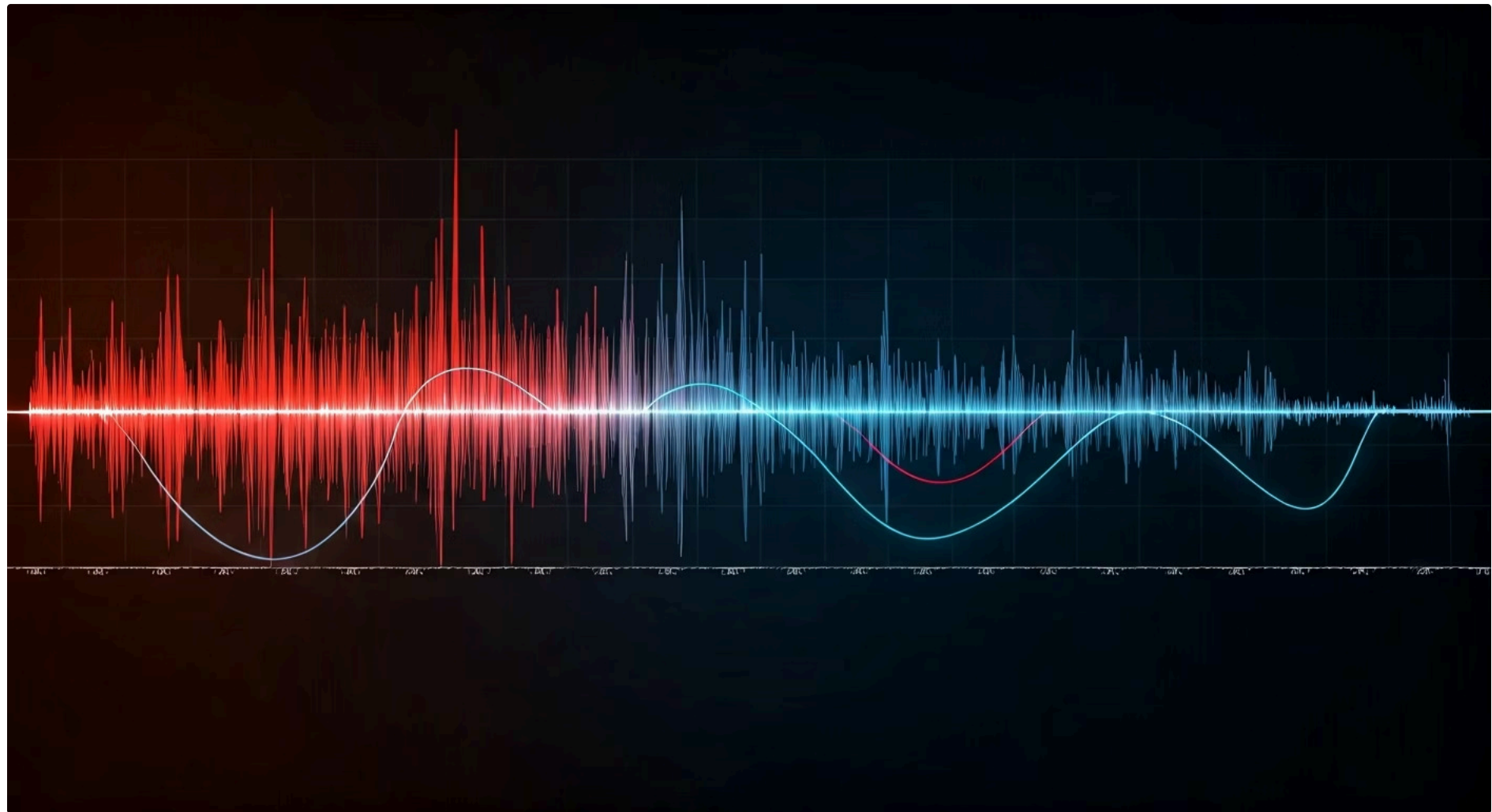
Compreender essa propriedade é vital para evitar erros de interpretação e para aplicar a DFT corretamente em diversas aplicações. Por exemplo, na filtragem digital, se quisermos obter uma convolução linear usando a DFT, precisamos tomar precauções especiais, como o "zero-padding" (adicionar zeros ao final do sinal) para "esticar" a sequência e evitar que as partes finais do sinal se sobreponham circularmente com as partes iniciais.

Analogia do Relógio: Pense na circularidade como um relógio. Quando o ponteiro dos minutos chega ao 60, ele não para; ele volta para o 0 e continua seu ciclo. Da mesma forma, as operações com a DFT operam dentro de um "ciclo" definido pelo número de amostras.

Se você tem um sinal de 10 amostras e o desloca 3 posições para a direita, as últimas 3 amostras (8, 9, 10) não desaparecem; elas "enrolam" e aparecem nas primeiras 3 posições (1, 2, 3), enquanto as amostras restantes (1 a 7) se deslocam para as posições 4 a 10.

Propriedade da DFT	Descrição	Implicação Prática
Linearidade	A DFT de uma combinação linear de sinais é a combinação linear das DFTs individuais.	Permite analisar sinais complexos decompondo-os.
Circularidade	A DFT trata o sinal como periódico, com o final conectado ao início.	Convolução circular, deslocamentos "enrolam" o sinal.
Dualidade	Propriedades no tempo têm análogos na frequência e vice-versa.	Facilita a compreensão de como operações afetam ambos os domínios.
Teorema da Convolução Circular	A convolução circular no tempo é a multiplicação no domínio da frequência.	Base para filtragem eficiente via FFT.

Fenômeno do Vazamento (Leakage)



Agora que compreendemos a circularidade da DFT, estamos prontos para enfrentar um dos desafios mais comuns e importantes na análise espectral: o fenômeno do **vazamento**, ou *leakage*. O vazamento ocorre quando a frequência de um componente do sinal não coincide exatamente com uma das frequências discretas (os "bins") da DFT. Lembre-se que a DFT amostra o espectro da DTFT em pontos fixos. Se a frequência real do seu sinal cair "entre" esses pontos, a energia dessa frequência se espalha para os bins adjacentes, em vez de ser contida em um único bin.



Analogia da Régua

Imagine que você está tentando medir a altura de uma pessoa usando uma régua que só tem marcações de 10 em 10 centímetros. Se a pessoa tem 1,75m, você não conseguirá registrar 1,75m diretamente; a altura dela será "espalhada" entre as marcações de 1,70m e 1,80m.



Espalhamento de Energia

No domínio da frequência, o vazamento faz com que um pico de frequência nítido e estreito no espectro real apareça como um pico mais largo e com "abas" laterais (lóbulos laterais) no espectro da DFT.



Mascaramento de Sinais

Esse espalhamento da energia de uma frequência para outras frequências adjacentes pode mascarar a presença de outros componentes de frequência mais fracos ou distorcer a verdadeira distribuição de energia do sinal.

É como tentar ouvir um sussurro em um ambiente onde um som alto está vazando para todas as direções, abafando outras vozes. O vazamento é uma consequência direta da natureza finita da DFT e da suposição de periodicidade que ela impõe.

Impactos e Causas do Vazamento

Problemas Causados

O vazamento é particularmente problemático em aplicações que exigem alta resolução de frequência, como a detecção de tons específicos em um sinal de áudio ou a análise de vibrações em máquinas para identificar falhas. Se o vazamento for severo, ele pode levar a interpretações errôneas do espectro, fazendo com que picos de frequência pareçam mais largos do que realmente são, ou até mesmo ocultando picos menores que estariam presentes se não houvesse o espalhamento de energia.

Causa Principal

A principal causa do vazamento é o que chamamos de **truncamento do sinal**. Quando pegamos apenas uma porção finita de um sinal (para aplicar a DFT), é como se estivéssemos multiplicando o sinal infinito por uma função retangular (uma "janela" retangular) que é 1 dentro do intervalo de interesse e 0 fora dele.

❏ **Explicação Técnica:** A Transformada de Fourier de uma função retangular é uma função sinc, que possui lóbulos laterais significativos. A convolução no domínio da frequência entre o espectro do sinal original e o espectro dessa janela retangular é o que causa o vazamento.

Analogia do Rádio: Para ilustrar, pense em um rádio sintonizado em uma estação. Se a sintonia não for perfeita, você pode ouvir um pouco de ruído ou até mesmo outra estação "vazando" para a sua frequência. No processamento de sinais, o vazamento é a "interferência" que uma frequência causa em suas vizinhas devido à forma como o sinal é "cortado" para análise.

O Uso de Funções de Janelamento

Felizmente, o fenômeno do vazamento não é um problema sem solução. Para mitigar seus efeitos e obter uma análise espectral mais precisa, utilizamos as chamadas **funções de janelamento** (ou *windowing functions*). Em vez de simplesmente "cortar" o sinal com uma janela retangular abrupta, que é a principal causa do vazamento, aplicamos uma função de janelamento que suaviza as bordas do sinal antes de aplicar a DFT.

01

Transição Suave

Imagine que você está filmando uma cena e quer fazer uma transição suave entre o início e o fim da gravação, em vez de um corte brusco. Você usaria um efeito de *fade-in* e *fade-out*.

02

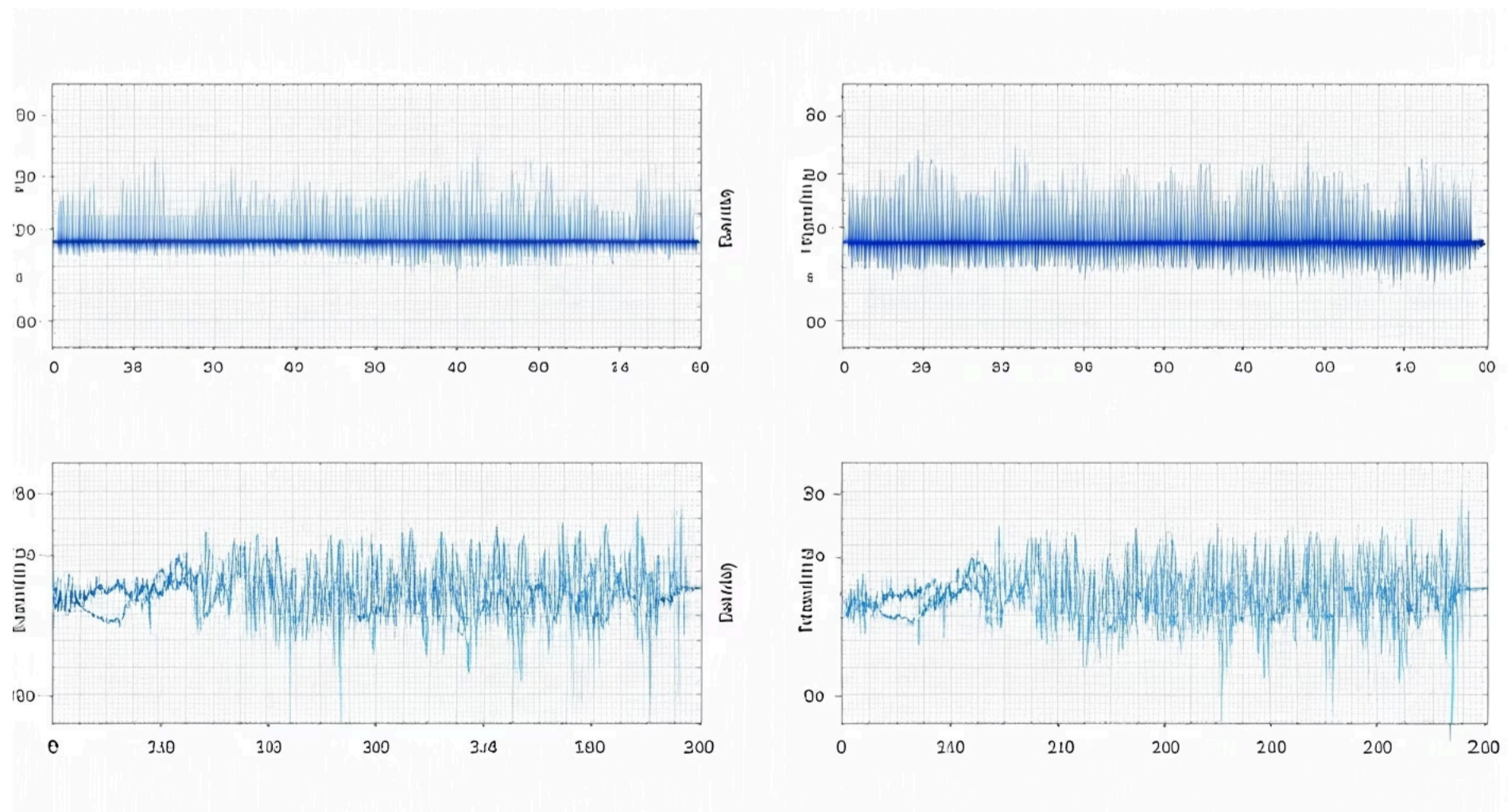
Multiplicação do Sinal

As funções de janelamento fazem algo semelhante: elas multiplicam o sinal no domínio do tempo por uma função que começa em zero, aumenta gradualmente até um valor máximo (geralmente 1) no centro da janela, e depois diminui suavemente de volta a zero no final.

03

Redução de Lóbulos

Essa transição gradual reduz drasticamente os lóbulos laterais no espectro da janela, e, por consequência, o vazamento no espectro do sinal.



Existem diversas funções de janelamento, cada uma com suas características e trade-offs. Algumas das mais comuns incluem a janela de Hanning, Hamming, Blackman e Kaiser. A escolha da janela ideal depende da aplicação específica e do que se deseja otimizar: a largura do lóbulo principal (que afeta a resolução de frequência) ou a atenuação dos lóbulos laterais (que afeta a redução do vazamento).

Aplicação Prática das Funções de Janelamento

A aplicação de uma função de janelamento é um passo crucial em muitas análises espectrais. Ao suavizar as descontinuidades nas bordas da sequência de dados, as funções de janelamento efetivamente "moldam" o espectro do sinal, concentrando a energia de cada frequência em um lóbulo principal mais estreito e reduzindo a energia que vaza para as frequências adjacentes. Isso nos permite distinguir melhor entre frequências próximas e identificar componentes de sinal mais fracos que poderiam ser mascarados pelo vazamento.



Reconhecimento de Voz

Em um sistema de reconhecimento de voz, onde é vital identificar as frequências exatas dos formantes da fala, o uso de uma janela adequada pode fazer a diferença entre uma detecção precisa e uma confusão de sons.



Análise de Vibrações

Na análise de vibrações de motores, janelas como a de Hanning são frequentemente usadas para identificar frequências de ressonância com maior clareza, permitindo a manutenção preditiva.

Tipo de Janela	Característica Principal	Aplicação Típica
Retangular	Sem modificação, alto vazamento.	Análise de sinais periódicos exatos.
Hanning	Bom equilíbrio entre resolução e vazamento.	Análise de áudio, vibrações.
Hamming	Lóbulos laterais ligeiramente melhores que Hanning.	Análise de áudio, telecomunicações.
Blackman	Excelente atenuação de lóbulos laterais, lóbulo principal mais largo.	Aplicações que exigem alta supressão de vazamento.
Kaiser	Parâmetro ajustável para trade-off entre lóbulo principal e lateral.	Flexibilidade para diferentes requisitos.

Consolidação e Próximos Passos



Chegamos ao fim de nossa exploração sobre a Transformada Discreta de Fourier (DFT), uma ferramenta indispensável no universo do Processamento Digital de Sinais. Vimos que a DFT é a ponte que conecta a teoria da análise de frequência ao mundo prático dos computadores, permitindo-nos decompor sinais digitais finitos em seus componentes de frequência. Compreendemos que ela é uma amostragem do espectro contínuo da DTFT e que sua natureza finita e discreta impõe a propriedade da circularidade, que deve ser considerada em operações como a convolução.

DFT: A Ponte Digital

Conecta teoria à prática computacional, permitindo análise de frequência em sinais finitos e discretos.

Circularidade

Propriedade fundamental que trata sinais como periódicos, afetando operações como convolução.

Vazamento e Janelamento

Desafio espectral mitigado por funções de janelamento que suavizam bordas do sinal.

Além disso, enfrentamos o desafio do fenômeno do vazamento, que distorce a representação espectral de frequências que não se alinham perfeitamente com os bins da DFT. Para combater esse problema, introduzimos as funções de janelamento, que suavizam as bordas do sinal no tempo, reduzindo significativamente o espalhamento de energia no domínio da frequência e permitindo uma análise mais precisa. Dominar esses conceitos é fundamental para qualquer aplicação prática em áudio, imagem, telecomunicações e muito mais.

📄 Em prática:

A DFT é a base para equalizadores de áudio, filtros digitais em imagens, e a modulação/demodulação em sistemas de comunicação. A escolha da janela correta pode melhorar drasticamente a qualidade de um sistema de reconhecimento de voz ou a precisão de um sensor de vibração. A compreensão da circularidade é crucial para implementar convoluções eficientes e corretas em processamento de imagens.

Autoavaliação

Questão 1

Qual a principal razão pela qual a Transformada Discreta de Fourier (DFT) é preferível à Transformada de Fourier de Tempo Discreto (DTFT) para o processamento computacional?

1

- a) A DFT é mais rápida de calcular.
- b) A DFT lida com sinais contínuos, enquanto a DTFT não.
- c) A DFT opera com sequências de dados que são discretas e finitas, adequadas para computadores.
- d) A DTFT não possui propriedades de linearidade.

Questão 2

A relação entre a DTFT e a DFT pode ser melhor descrita como:

2

- a) A DTFT é a inversa da DFT.
- b) A DFT é uma versão filtrada da DTFT.
- c) A DFT é uma amostragem do espectro contínuo da DTFT.
- d) A DTFT é a versão contínua da DFT no domínio do tempo.

Questão 3

A propriedade da circularidade na DFT implica que:

3

- a) O sinal é sempre simétrico em relação ao seu centro.
- b) Operações como deslocamento e convolução tratam o sinal como se suas extremidades estivessem conectadas.
- c) A DFT só pode ser aplicada a sinais que são naturalmente periódicos.
- d) O espectro da DFT é sempre um círculo perfeito.

Questão 4

O fenômeno do vazamento (leakage) na análise espectral da DFT é primariamente causado por:

4

- a) Erros de quantização do sinal.
- b) A amostragem insuficiente do sinal no domínio do tempo.
- c) A truncagem abrupta do sinal por uma janela retangular, resultando em descontinuidades.
- d) A presença de ruído branco no sinal original.

Questão 5

5

Explique como as funções de janelamento ajudam a mitigar o fenômeno do vazamento e cite um exemplo de aplicação onde essa mitigação é crucial.

Gabarito:

1. c)

2. c)

3. b)

4. c)

Próxima Aula

Conexão com a Próxima Aula

Nesta aula, desvendamos a DFT e seus desafios.

Na próxima aula, "**Aula 9 – O Algoritmo da Transformada Rápida de Fourier (FFT)**", vamos explorar como a DFT, que é computacionalmente intensiva, pode ser calculada de forma incrivelmente eficiente. Prepare-se para conhecer o algoritmo que revolucionou o processamento de sinais e tornou possível a era digital como a conhecemos!

Recursos Adicionais

- **Livro "Digital Signal Processing: Principles, Algorithms, and Applications"** de John G. Proakis e Dimitris G. Manolakis: Para aprofundamento teórico e exemplos práticos.
- **Artigos e tutoriais online sobre DFT e Janelamento (ex: MathWorks, SciPy)**: Para implementação prática em software.
- **Vídeos explicativos sobre DFT e FFT no YouTube (canais como 3Blue1Brown, The Efficient Engineer)**: Para visualizações intuitivas dos conceitos.

📌 **NOTA IMPORTANTE:** As informações regulatórias/legais/técnicas desta aula estão atualizadas até 2025. Consulte sempre fontes oficiais para verificar alterações.

