

# Aula 7 – Tratamento Farmacológico da Dor

## – Parte 1: A Escada Analgésica da OMS



A dor é uma experiência universal, mas sua percepção e impacto são profundamente individuais. Ela não é apenas um sintoma, mas uma condição complexa que afeta a qualidade de vida, a funcionalidade e o bem-estar de milhões de pessoas. Compreender como a dor funciona e, mais importante, como podemos aliviá-la, é uma das habilidades mais cruciais para qualquer profissional de saúde. Imagine-se diante de um paciente que mal consegue se mover ou dormir por causa de uma dor persistente; a capacidade de oferecer alívio não é apenas técnica, mas um ato de profunda empatia e cuidado.

Nesta aula, embarcaremos em uma jornada para desvendar os princípios fundamentais do tratamento farmacológico da dor, começando por uma ferramenta clássica e ainda relevante: a Escada Analgésica da Organização Mundial da Saúde (OMS). Você aprenderá não apenas sobre os medicamentos, mas sobre a filosofia por trás de seu uso, as nuances de cada escolha e como integrar uma abordagem humanizada ao manejo da dor. Nosso objetivo é que, ao final, você seja capaz de identificar os analgésicos apropriados para diferentes níveis de dor, aplicar os princípios de uso racional e reconhecer a importância de uma visão ampliada do sofrimento do paciente.

Dominar esses conceitos é essencial, seja para complementar sua formação acadêmica ou para se destacar em um concurso público, pois a dor é uma constante em qualquer cenário clínico. Prepare-se para conectar a teoria à prática, transformando o conhecimento em uma ferramenta poderosa para o cuidado.

# Os Pilares do Tratamento Farmacológico da Dor

## "Pela Boca, Pelo Relógio, Pelo Indivíduo"

Quando pensamos em tratar a dor, a primeira imagem que pode vir à mente é a de um medicamento. No entanto, o sucesso do tratamento farmacológico vai muito além da simples prescrição de uma pílula. Existe uma filosofia por trás, um conjunto de princípios que guiam a escolha e a administração dos analgésicos, garantindo eficácia e segurança. Ignorar esses pilares é como tentar construir uma casa sem alicerces: o resultado será instável e ineficaz.

Esses princípios, cunhados pela Organização Mundial da Saúde (OMS), são a base para qualquer abordagem farmacológica da dor e são conhecidos como "pela boca, pelo relógio, pelo indivíduo". Eles nos convidam a pensar de forma estratégica, considerando não apenas o tipo de dor, mas também o contexto do paciente e a melhor forma de manter o alívio. É uma abordagem que busca otimizar a adesão ao tratamento e minimizar os efeitos adversos, transformando a medicação em uma aliada constante contra o sofrimento.

Vamos explorar cada um desses pilares, compreendendo como eles se interligam para formar uma estratégia de manejo da dor verdadeiramente eficaz e centrada no paciente.

# Pela Boca (Via Oral): A Escolha Preferencial



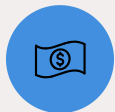
## Menos Invasiva

Evita riscos de infecções e dor no local da aplicação



## Mais Conveniente

Fácil para o paciente gerenciar em casa



## Econômica

Geralmente mais acessível e sustentável



## Absorção Gradual

Alívio mais estável e duradouro

Imagine que você está com uma dor de cabeça latejante. Qual a primeira coisa que você pensa em fazer? Provavelmente, tomar um comprimido. Esse instinto reflete o primeiro princípio: sempre que possível, a via oral deve ser a preferencial para a administração de analgésicos. Por que essa preferência? A resposta é multifacetada e envolve conforto, conveniência e segurança.

A administração oral é menos invasiva, mais fácil para o paciente gerenciar em casa e geralmente mais econômica. Ela evita os riscos associados a injeções, como infecções ou dor no local da aplicação, e permite uma absorção mais gradual do medicamento, o que pode levar a um alívio mais estável e duradouro. Pense na diferença entre beber um copo d'água e receber uma infusão intravenosa: a primeira é simples e acessível, a segunda, mais complexa e reservada para situações específicas.

- ❏ **Exceções à via oral:** Náuseas e vômitos intensos, dificuldade de deglutição ou necessidade de um efeito muito rápido. Mas, para a maioria das situações de dor crônica ou aguda que não requerem intervenção imediata, a via oral é a nossa primeira e melhor opção, promovendo autonomia e conforto ao paciente.

# Pelo Relógio (Horários Fixos): Mantendo a Dor Sob Controle



Você já notou que alguns medicamentos são tomados "de 8 em 8 horas" ou "de 12 em 12 horas"? Isso não é por acaso. O princípio "pelo relógio" significa administrar os analgésicos em intervalos regulares, antes que a dor retorne ou se intensifique. A ideia é manter uma concentração constante do medicamento no sangue, prevenindo o pico de dor em vez de apenas reagir a ele.



## Prevenção

Manter a dor sob controle antes que ela se intensifique



## Concentração Constante

Nível estável do medicamento no sangue



## Alívio Consistente

Melhor qualidade de vida para o paciente

Pense em um dique que contém a água de um rio. Se você esperar a água transbordar para começar a repará-lo, a tarefa será muito mais difícil e o estrago, maior. Da mesma forma, é muito mais eficaz manter a dor sob controle com doses regulares do que tentar "correr atrás" de uma dor já estabelecida e intensa. A dor, quando se instala e se agrava, torna-se mais difícil de tratar, exigindo doses maiores ou medicamentos mais potentes.

Essa abordagem proativa não só proporciona um alívio mais consistente para o paciente, melhorando sua qualidade de vida, como também pode reduzir a quantidade total de medicação necessária a longo prazo. É uma estratégia inteligente que visa a estabilidade e o conforto contínuo, transformando o relógio em um aliado no combate à dor.

# Pelo Indivíduo (Individualização do Tratamento): Cada Paciente é Único



Se a dor é uma experiência individual, seu tratamento não poderia ser diferente. O princípio "pelo indivíduo" é o mais complexo e talvez o mais importante, pois ele nos lembra que não existem receitas prontas para o manejo da dor. Cada paciente possui uma história clínica única, diferentes comorbidades, tolerância a medicamentos, preferências e até mesmo crenças culturais que influenciam sua resposta ao tratamento.



## Idade

Ajuste de doses conforme faixa etária e metabolismo



## Função Renal e Hepática

Consideração de comorbidades que afetam a metabolização



## Outras Medicações

Prevenção de interações medicamentosas



## Nível de Dor

Avaliação subjetiva e objetiva da intensidade



## Objetivos

Metas terapêuticas definidas em conjunto



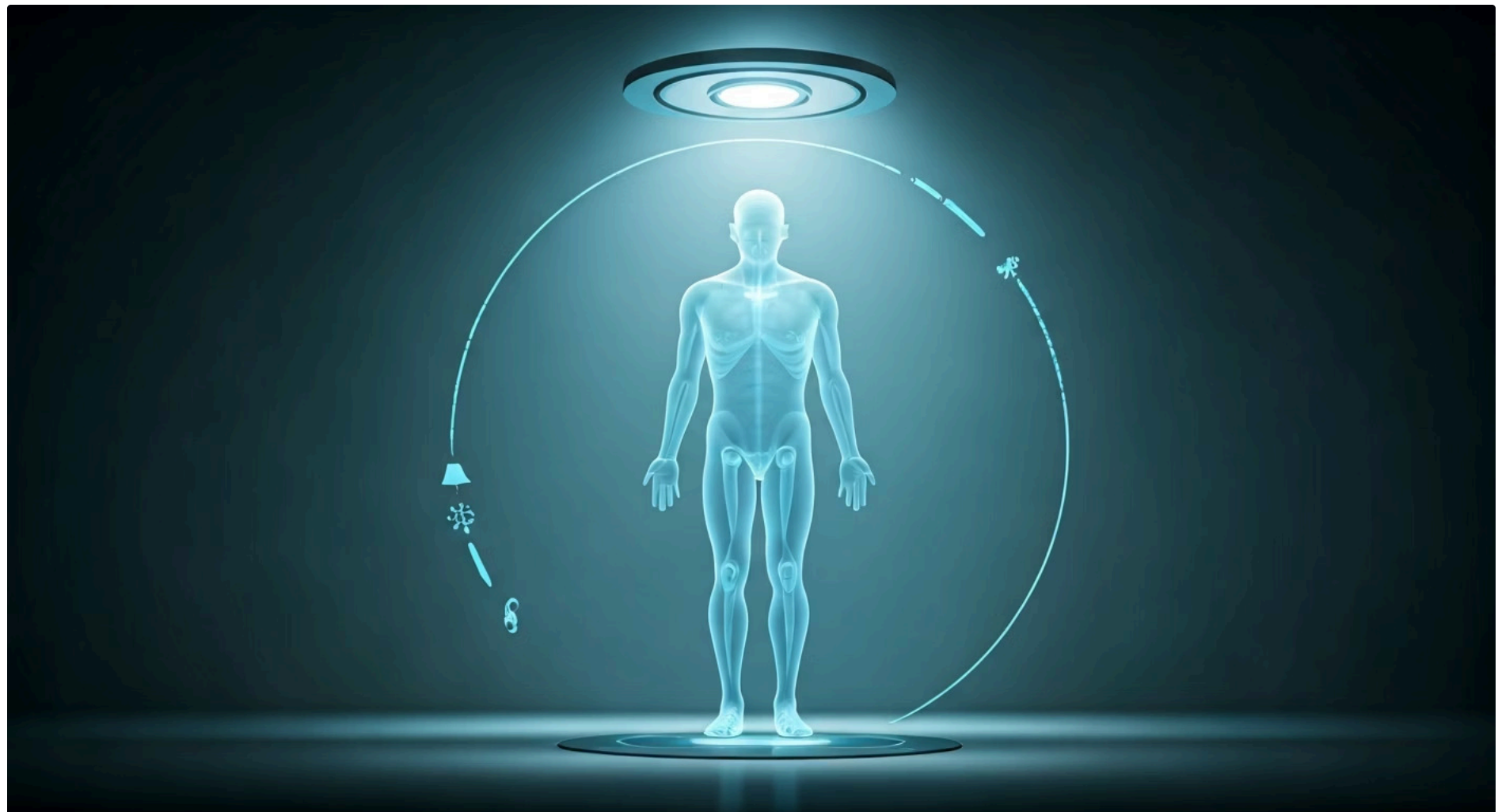
## Comunicação

Escuta ativa e ajuste colaborativo do plano

Imagine um alfaiate que confecciona um terno sob medida. Ele não usa um tamanho padrão para todos, mas ajusta cada detalhe ao corpo e às preferências do cliente. Da mesma forma, o tratamento da dor deve ser "sob medida". Isso significa considerar a idade do paciente, sua função renal e hepática, outras medicações que ele já utiliza (para evitar interações), seu nível de dor relatado e seus objetivos de tratamento. Um idoso com insuficiência renal, por exemplo, precisará de doses diferentes de um jovem saudável.

A individualização também envolve a comunicação empática. É fundamental ouvir o paciente, entender suas preocupações e ajustar o plano terapêutico em conjunto. Essa abordagem centrada na pessoa não só otimiza a eficácia do tratamento, mas também fortalece a confiança e a adesão, elementos cruciais para um manejo bem-sucedido da dor.

# A Escada Analgésica da OMS: Um Guia para o Alívio da Dor



Com os princípios em mente, podemos agora subir os degraus da Escada Analgésica da OMS, uma ferramenta desenvolvida em 1986 para guiar o tratamento da dor oncológica, mas amplamente aplicada a outras condições dolorosas. Pense nela como um mapa que nos orienta a escolher o medicamento certo para a intensidade da dor do paciente, começando pelo mais simples e avançando para opções mais potentes, se necessário.



## Degrau 1: Dor Leve

### Analgésicos Não Opioides

- Paracetamol
- Dipirona
- AINEs
- ± Adjuvantes



## Degrau 2: Dor Moderada

### Opioides Fracos

- Codeína
- Tramadol
- + Não Opioides
- ± Adjuvantes



## Degrau 3: Dor Intensa

### Opioides Fortes

- Morfina
- Oxidona
- Fentanil
- ± Adjuvantes

A escada possui três degraus principais, cada um correspondendo a um nível de intensidade da dor (leve, moderada, intensa) e sugerindo uma classe de medicamentos. A beleza dessa abordagem reside em sua simplicidade e lógica progressiva: você não começa com o tratamento mais forte se a dor é leve, mas sim com o que é adequado, minimizando riscos e efeitos adversos. É como aprender a andar antes de correr; cada passo é construído sobre o anterior.

**Importante:** Embora a escada seja uma diretriz valiosa, ela não é rígida. A prática moderna reconhece que, em alguns casos, pode ser necessário "pular" um degrau ou iniciar em um nível mais alto, especialmente em dores agudas e intensas. Contudo, para a maioria das situações, ela continua sendo um excelente ponto de partida para organizar o pensamento clínico e garantir um tratamento escalonado e seguro.

# Primeiro Degrau: Analgésicos Não Opioides

## Paracetamol e Dipirona

Chegamos ao primeiro degrau da escada, a base de todo o tratamento da dor leve a moderada. Aqui, encontramos os analgésicos não opioides, medicamentos que são amplamente conhecidos e utilizados, muitas vezes sem prescrição médica. Os protagonistas deste degrau são o **paracetamol** (acetaminofeno) e a **dipirona** (metamizol). Eles são a primeira linha de defesa contra dores comuns, como dor de cabeça, dores musculares leves e febre.

Vamos mergulhar nos detalhes de cada um, compreendendo seus mecanismos de ação, quando são mais indicados, as doses seguras e os potenciais efeitos adversos, garantindo que você os utilize de forma consciente e eficaz.

Apesar de sua familiaridade, é crucial entender que "comum" não significa "sem riscos". Assim como um carro popular, que é amplamente usado e acessível, ainda requer manutenção e uso correto para evitar acidentes. O uso inadequado desses medicamentos pode levar a sérios problemas de saúde, especialmente em doses elevadas ou em pacientes com condições preexistentes.

# Paracetamol (Acetaminofeno): O Analgésico e Antipirético Versátil



## Mecanismo de Ação

Atua no sistema nervoso central, inibindo a síntese de prostaglandinas envolvidas na percepção da dor e regulação da temperatura



## Indicações

- Dor leve a moderada
- Cefaleia
- Mialgia
- Dor de dente
- Febre



## Doses

**Adultos:** 500 mg a 1000 mg, a cada 4-6 horas

**Dose máxima diária:** 4000 mg (em alguns países, 3000 mg)

O paracetamol é um dos medicamentos mais consumidos no mundo, conhecido por sua ação analgésica e antipirética (redução da febre). Sua popularidade se deve à sua eficácia para dores leves a moderadas e ao seu perfil de segurança relativamente bom quando usado corretamente. Ele atua principalmente no sistema nervoso central, inibindo a síntese de prostaglandinas, que são substâncias envolvidas na percepção da dor e na regulação da temperatura corporal.

Imagine o paracetamol como um "apagador de sinais" no cérebro. Ele não age diretamente na inflamação (como os AINEs), mas sim na forma como o cérebro processa os sinais de dor e febre. Isso o torna uma excelente opção para pacientes que não podem usar anti-inflamatórios, como aqueles com problemas gástricos ou renais.



**⚠ Efeito Adverso Principal:** Hepatotoxicidade (dano ao fígado) em doses elevadas ou uso prolongado, especialmente em pacientes com doença hepática ou que consomem álcool regularmente.

# Dipirona (Metamizol): O Potente Analgésico e Antipirético



A dipirona é outro analgésico e antipirético muito eficaz, especialmente popular no Brasil e em outros países. Ela se destaca por sua potência analgésica, sendo frequentemente utilizada para dores moderadas a intensas, além de ser um excelente antipirético. Seu mecanismo de ação é complexo e envolve a inibição da síntese de prostaglandinas e a modulação de vias de dor no sistema nervoso central.

## Indicações

- Dor leve a intensa
- Cólicas
- Dor pós-operatória
- Dor de cabeça intensa
- Febre alta

## Doses

**Adultos:** 500 mg a 1000 mg, a cada 6-8 horas

**Dose máxima diária:** 4000 mg

## Efeitos Adversos

- **Agranulocitose** (rara, mas grave)
- Reações alérgicas
- Hipotensão (IV rápida)

Pense na dipirona como um "bombeiro" que age rapidamente para apagar o fogo da dor e da febre. Ela tem um início de ação relativamente rápido e um efeito potente, o que a torna valiosa em muitas situações. No entanto, sua história é marcada por controvérsias em alguns países devido a um raro, mas grave, efeito adverso: a agranulocitose.

ⓘ **⚠ Atenção:** O mais temido efeito adverso é a agranulocitose (redução grave de glóbulos brancos), que é rara, mas potencialmente fatal. Outros efeitos incluem reações alérgicas (urticária, angioedema) e hipotensão (queda da pressão arterial) com administração intravenosa rápida.

# Quadro Comparativo: Paracetamol vs. Dipirona

Para consolidar o conhecimento sobre esses dois importantes analgésicos, vejamos suas principais características lado a lado.

<b>Indicação Principal</b>	Dor leve a moderada, febre	Dor leve a intensa, febre alta
<b>Mecanismo</b>	Inibição de prostaglandinas no SNC	Inibição de prostaglandinas e vias de dor
<b>Exemplo de Uso</b>	Dor de cabeça tensional, febre em crianças	Cólica menstrual, dor pós-operatória, enxaqueca
<b>Principal Risco</b>	Hepatotoxicidade	Agranulocitose (rara)
<b>Dose Máxima/Dia</b>	4000 mg	4000 mg

# Primeiro Degrau (Continuação): Anti-inflamatórios Não Esteroidais (AINEs)

## Tríplice Ação: Analgesia, Antipirese e Anti-inflamação

Ainda no primeiro degrau da Escada Analgésica, encontramos outra classe de medicamentos poderosos para o manejo da dor: os Anti-inflamatórios Não Esteroidais, ou simplesmente AINEs. Diferente do paracetamol, que atua primariamente na dor e febre, os AINEs têm uma tríplice ação: são analgésicos, antipiréticos e, crucialmente, anti-inflamatórios. Essa capacidade de combater a inflamação os torna indispensáveis para dores que têm um componente inflamatório significativo, como artrites, entorses ou dores pós-operatórias.



### **Analgésico**

Alivia a dor bloqueando os sinais de dor



### **Antipirético**

Reduz a febre normalizando a temperatura



### **Anti-inflamatório**

Combate a inflamação na origem do problema

Pense nos AINEs como "bombeiros" que não só apagam o fogo (dor e febre), mas também combatem a causa do incêndio (inflamação). Eles agem inibindo enzimas chamadas ciclo-oxigenases (COX-1 e COX-2), que são responsáveis pela produção de prostaglandinas, substâncias que promovem a inflamação, a dor e a febre. Essa ação mais abrangente, no entanto, vem com um perfil de efeitos adversos que exige atenção e cautela.

É fundamental entender que, embora eficazes, os AINEs não são isentos de riscos e seu uso deve ser criterioso, especialmente em pacientes com certas condições de saúde. Vamos explorar os principais AINEs, seus mecanismos, indicações e os cuidados necessários.

# Mecanismo de Ação dos AINEs: Inibição das Ciclo-Oxigenases

## COX-1

### Enzima Constitutiva

- Presente normalmente nos tecidos
- Protege a mucosa gástrica
- Mantém fluxo sanguíneo renal
- Participa da agregação plaquetária

☐ A inibição da COX-1 é responsável por muitos efeitos adversos dos AINEs

## COX-2

### Enzima Induzível

- Produção aumenta na inflamação
- Responsável por dor e inflamação
- Causa febre
- Alvo terapêutico principal

☐ A inibição da COX-2 proporciona os efeitos terapêuticos desejados

Para entender como os AINEs funcionam, precisamos falar sobre as enzimas COX. Existem duas principais: **COX-1** e **COX-2**.

A maioria dos AINEs tradicionais (não seletivos) inibe tanto a COX-1 quanto a COX-2. Essa inibição da COX-2 é responsável pelos efeitos terapêuticos (analgesia, anti-inflamação, antipirese). No entanto, a inibição da COX-1 é responsável por muitos dos efeitos adversos, como problemas gastrointestinais e renais.

Existem também os AINEs seletivos para COX-2 (coxibes), que foram desenvolvidos para inibir preferencialmente a COX-2, buscando reduzir os efeitos adversos gastrointestinais. Contudo, eles podem apresentar outros riscos, especialmente cardiovasculares.

# Indicações, Doses e Efeitos Adversos dos AINEs

Os AINEs são uma classe diversa, incluindo medicamentos como ibuprofeno, diclofenaco, naproxeno, cetoprofeno, entre outros. Embora cada um tenha suas particularidades, suas indicações e efeitos adversos gerais são semelhantes.

## Indicações

- Dor inflamatória (artrite, tendinite, bursite)
- Dor musculoesquelética (entorses, distensões)
- Dor pós-operatória
- Cólicas (menstrual, renal)
- Dor de cabeça (enxaqueca)
- Febre

## Exemplos de Doses

**Ibuprofeno:** 200-400 mg a cada 6-8 horas (máx. 1200 mg/dia para venda livre; até 2400 mg/dia sob prescrição)

**Diclofenaco:** 50 mg a cada 8-12 horas (máx. 150 mg/dia)

*Consulte sempre a bula para dosagem específica*

## ⚠ Efeitos Gastrointestinais

Dor abdominal, náuseas, dispepsia, úlceras gástricas, sangramento gastrointestinal

## ⚠ Efeitos Renais

Insuficiência renal aguda, retenção de líquidos, hipertensão

## ⚠ Efeitos Cardiovasculares

Aumento do risco de eventos trombóticos (infarto, AVC), especialmente com uso prolongado

## ⚠ Outros Efeitos

Reações alérgicas, broncoespasmo (em asmáticos), tontura

# O Uso de Adjuvantes no Primeiro Degrau: Ampliando o Alívio



A Escada Analgésica da OMS não se limita apenas aos analgésicos. Ela também prevê o uso de medicamentos "adjuvantes" em qualquer degrau, incluindo o primeiro. Os adjuvantes são fármacos que não são primariamente analgésicos, mas que podem potencializar o efeito dos analgésicos, tratar sintomas associados à dor ou atuar em mecanismos específicos da dor que os analgésicos tradicionais não alcançam.

Imagine que você está tentando mover uma pedra pesada. Você pode usar sua força (o analgésico), mas se tiver uma alavanca (o adjuvante), a tarefa se torna muito mais fácil e eficaz. Os adjuvantes são essas "alavancas" que otimizam o tratamento da dor, tornando-o mais completo e direcionado.

Eles são particularmente úteis em dores com componentes neuropáticos (dor causada por lesão nervosa), espasmos musculares ou ansiedade associada à dor. A inclusão de um adjuvante pode significar a diferença entre um alívio parcial e um controle efetivo da dor, melhorando significativamente a qualidade de vida do paciente.

## 📄 Quando usar adjuvantes?

- Dor neuropática
- Espasmos musculares
- Dor inflamatória intensa
- Ansiedade associada

# Exemplos Comuns de Adjuvantes no Primeiro Grau

A escolha do adjuvante depende do tipo de dor e dos sintomas associados. Alguns exemplos comuns incluem:



## Antidepressivos

**Exemplos:** Amitriptilina, Duloxetina

Eficazes para dor neuropática e dor crônica, modulando neurotransmissores que influenciam as vias da dor



## Anticonvulsivantes

**Exemplos:** Gabapentina, Pregabalina

Utilizados para dor neuropática, atuando na modulação da excitabilidade neuronal



## Relaxantes Musculares

**Exemplos:** Ciclobenzaprina, Tizanidina

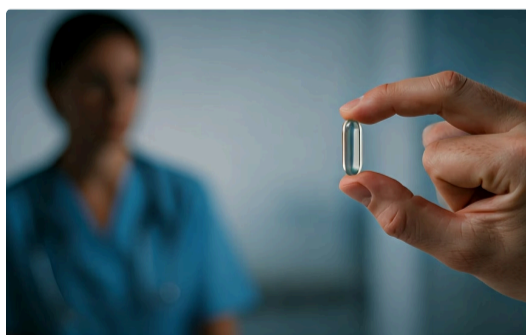
Indicados para dores musculoesqueléticas com espasmos, quebrando o ciclo dor-espasmo-dor



## Corticosteroides

**Exemplos:** Prednisona, Dexametasona

Para dor inflamatória intensa ou compressão nervosa, uso de curto prazo devido ao potente efeito anti-inflamatório



## Bifosfonatos

**Exemplo:** Ácido Zoledrônico

Utilizados para dor óssea em pacientes com câncer, fortalecendo os ossos e reduzindo a dor

A combinação de um analgésico não opioide com um adjuvante pode ser uma estratégia muito eficaz para dores complexas, permitindo um controle mais abrangente com menos efeitos adversos do que o uso de doses elevadas de um único analgésico.

# Análise Crítica e Atualizações da Escada Analgésica

## Limitações do Modelo Original

- Abordagem excessivamente linear
- Foco primário em dor oncológica
- Não aborda explicitamente a "dor total"
- Pode não ser ideal para dores agudas intensas

## Evolução Moderna

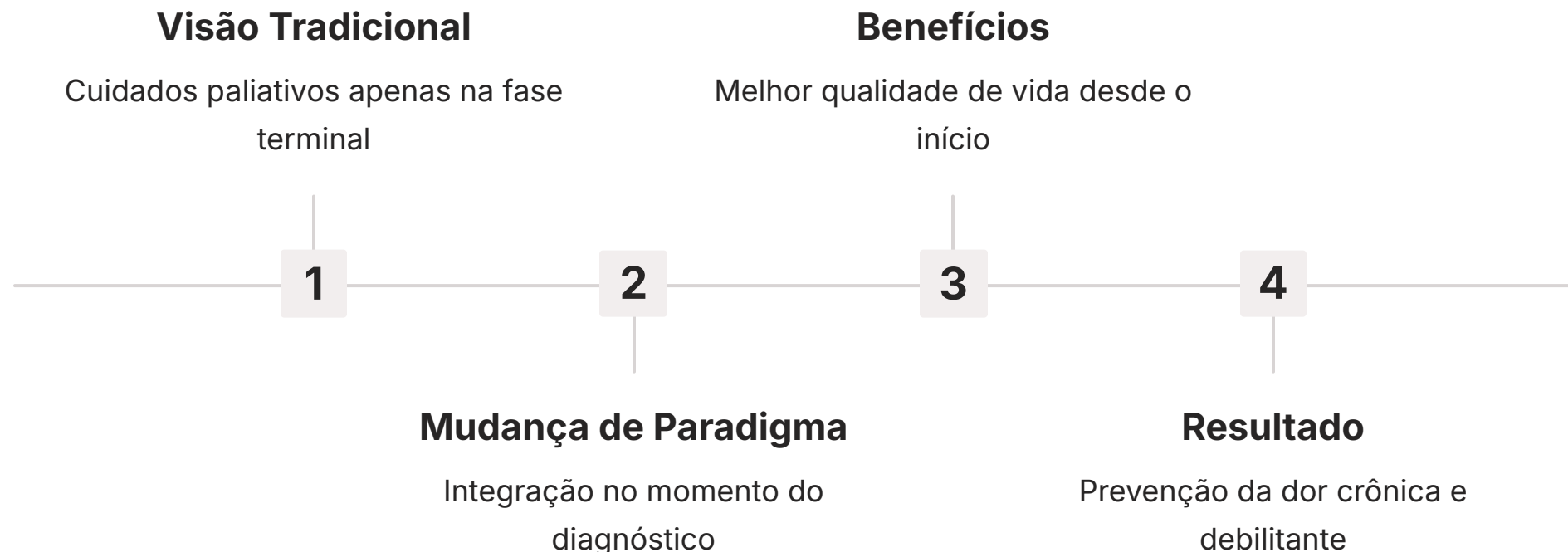
- Flexibilidade para "pular" degraus
- Integração de abordagens não farmacológicas
- Ênfase na individualização
- Visão holística do sofrimento

A Escada Analgésica da OMS, embora seja uma ferramenta fundamental e ainda amplamente utilizada, não está imune a críticas e evoluções. Desde sua criação, o entendimento sobre a dor e suas abordagens terapêuticas avançou significativamente. O que era um modelo revolucionário nos anos 80, hoje é visto como um ponto de partida que precisa ser adaptado e complementado pelas tendências e conhecimentos mais recentes.

Uma das principais críticas é que a escada pode ser excessivamente linear, sugerindo que o tratamento deve sempre progredir de forma sequencial. No entanto, a realidade clínica muitas vezes exige uma abordagem mais flexível, onde o médico pode "pular" degraus ou combinar tratamentos de diferentes níveis desde o início, especialmente em dores intensas ou com características específicas (como a dor neuropática). É como ter um GPS que te dá a rota padrão, mas você sabe que pode pegar um atalho se o trânsito estiver ruim.

Além disso, a escada original focava muito na dor oncológica e na dor física, sem abordar de forma explícita a complexidade da "dor total", que engloba dimensões psicológicas, sociais e espirituais. As atualizações e a prática moderna buscam integrar essas perspectivas, tornando o manejo da dor mais holístico e centrado no paciente.

# Integração Precoce dos Cuidados Paliativos: Uma Nova Perspectiva

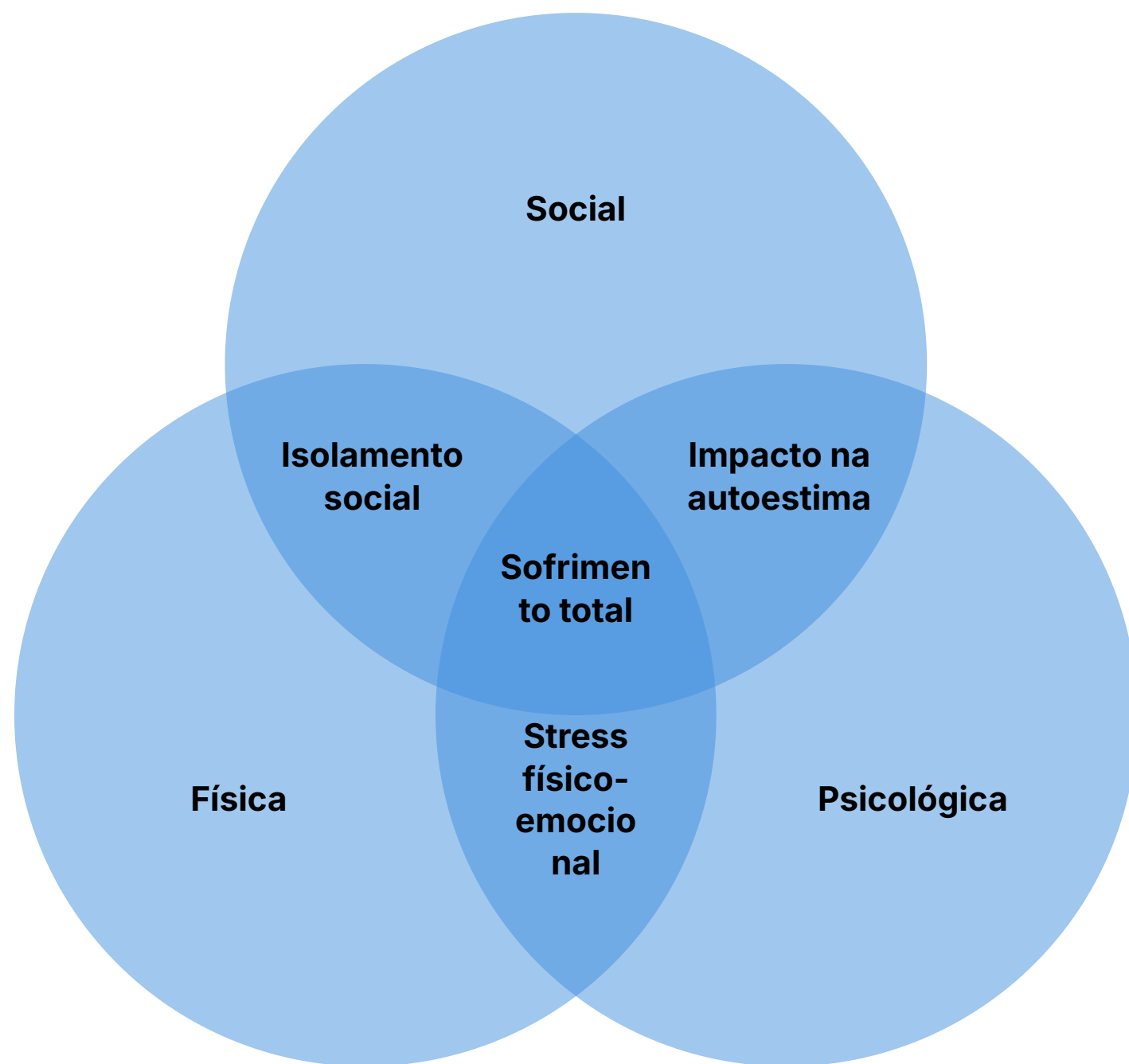


Uma das tendências mais importantes e que redefine a abordagem da dor é a **Integração Precoce dos Cuidados Paliativos**. Tradicionalmente, os cuidados paliativos eram associados apenas à fase terminal da vida, quando todas as opções curativas haviam se esgotado. No entanto, a compreensão atual é que os cuidados paliativos devem ser iniciados no momento do diagnóstico de uma doença grave, e não apenas no fim.

Isso significa que o manejo da dor e do sofrimento, que é um pilar dos cuidados paliativos, deve começar muito antes. A dor não espera a doença avançar para se manifestar. Ao integrar os cuidados paliativos precocemente, podemos oferecer um alívio mais consistente e uma melhor qualidade de vida ao paciente desde o início, prevenindo que a dor se torne crônica e debilitante. É uma mudança de paradigma que prioriza o conforto e o bem-estar em todas as fases da doença.

- 📄 **Impacto da Integração Precoce:** Essa abordagem permite que equipes multidisciplinares atuem em conjunto, abordando não só a dor física, mas também o impacto emocional, social e espiritual da doença, alinhando-se com o conceito de Manejo da Dor Total.

# Manejo da Dor Total: Além do Físico



O conceito de **Manejo da Dor Total** é uma evolução crucial na compreensão e tratamento da dor. Ele reconhece que a dor não é apenas uma sensação física, mas uma experiência multidimensional que afeta o indivíduo em sua totalidade. A dor física pode ser intensificada por fatores emocionais (ansiedade, depressão), sociais (isolamento, problemas financeiros) e espirituais (crise de fé, perda de sentido).

## Dimensão Física

Sensações corporais de dor, desconforto, limitações funcionais

## Dimensão Psicológica

Ansiedade, depressão, medo, perda de controle

## Dimensão Social

Isolamento, problemas financeiros, impacto nas relações

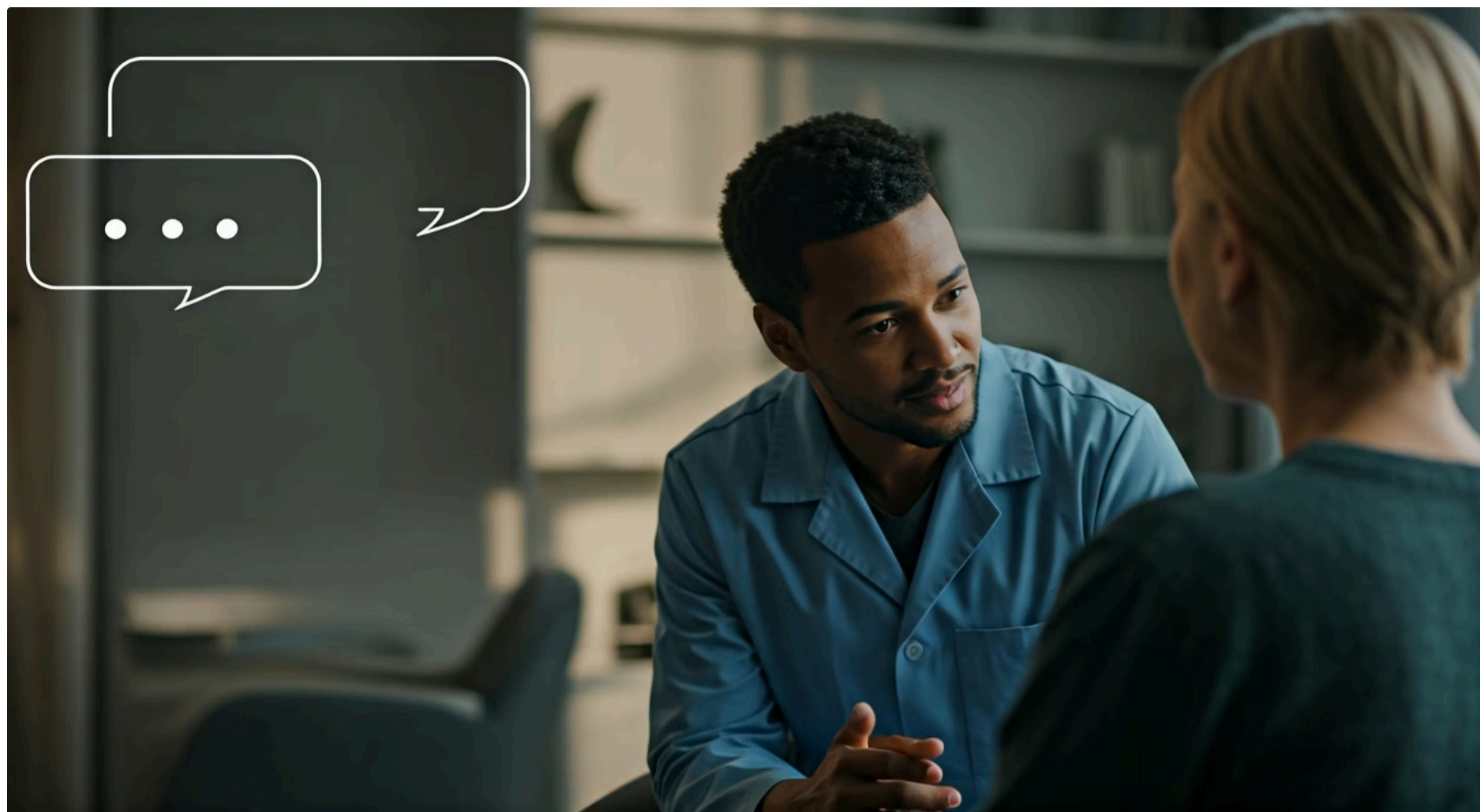
## Dimensão Espiritual

Crise de fé, perda de sentido, questões existenciais

Imagine uma teia de aranha: se você toca em um ponto, a vibração se espalha por toda a estrutura. Da mesma forma, a dor em uma dimensão afeta as outras. Um paciente com dor crônica pode desenvolver depressão, o que por sua vez diminui seu limiar de dor e sua capacidade de lidar com ela. O manejo da dor total exige uma abordagem interdisciplinar, envolvendo médicos, enfermeiros, psicólogos, assistentes sociais, fisioterapeutas e, por vezes, líderes religiosos.

Essa visão expandida nos força a olhar para o paciente como um ser humano completo, e não apenas como um corpo com um problema. Ao abordar todas as dimensões da dor, podemos oferecer um alívio mais profundo e duradouro, restaurando não apenas o conforto físico, mas também a esperança e a dignidade.

# Comunicação como Habilidade Terapêutica: A Ponte para o Cuidado



No centro do Manejo da Dor Total e da Integração Precoce dos Cuidados Paliativos está a **Comunicação como Habilidade Terapêutica**. Não basta ter o conhecimento técnico sobre os medicamentos; é preciso saber como se comunicar com o paciente e sua família, especialmente em momentos de sofrimento e incerteza. A forma como transmitimos informações, ouvimos preocupações e oferecemos apoio pode ser tão terapêutica quanto o próprio medicamento.

01

## Setting (Ambiente)

Criar um ambiente adequado e privado para a conversa

03

## Invitation (Convite)

Convidar o paciente a participar ativamente da conversa

05

## Emotions (Emoções)

Reconhecer e validar as emoções do paciente

02

## Perception (Percepção)

Entender o que o paciente já sabe sobre sua condição

04

## Knowledge (Conhecimento)

Compartilhar informações de forma clara e empática

06

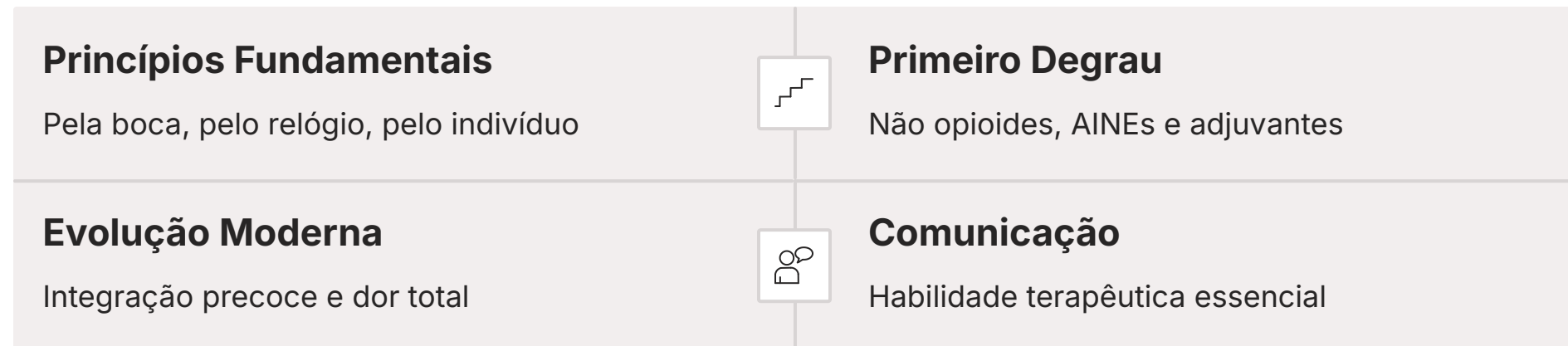
## Strategy (Estratégia)

Desenvolver um plano terapêutico conjunto

Protocolos de comunicação, como o **Protocolo SPIKES**, são ferramentas valiosas para guiar conversas difíceis, como a comunicação de más notícias ou o planejamento de cuidados. Eles nos ensinam a criar um ambiente adequado, a entender a percepção do paciente, a convidá-lo a participar da conversa, a compartilhar informações de forma clara e empática, a lidar com as emoções e a desenvolver uma estratégia conjunta.

A comunicação empática, que envolve ouvir ativamente, validar sentimentos e demonstrar compaixão, é essencial para construir confiança e parceria. Ela permite que o paciente se sinta compreendido e apoiado, o que é fundamental para a adesão ao tratamento e para o enfrentamento da dor e do sofrimento. A palavra, quando usada com sabedoria e humanidade, é uma poderosa ferramenta de cura.

# Em Prática: Aplicando os Conceitos da Escada Analgésica



Nesta aula, exploramos os fundamentos do tratamento farmacológico da dor, começando pelos princípios "pela boca, pelo relógio, pelo indivíduo", que são a bússola para qualquer intervenção. Subimos o primeiro degrau da Escada Analgésica da OMS, conhecendo os analgésicos não opioides como paracetamol e dipirona, e os anti-inflamatórios não esteroidais (AINEs), compreendendo seus mecanismos, indicações e os cuidados necessários. Vimos também como os adjuvantes podem potencializar o alívio da dor, atuando em mecanismos específicos.

Mais importante, refletimos sobre a evolução da Escada Analgésica, integrando conceitos modernos como a Integração Precoce dos Cuidados Paliativos, o Manejo da Dor Total e a Comunicação como Habilidade Terapêutica. Esses elementos nos lembram que tratar a dor vai muito além da medicação; é um ato de cuidado integral que exige conhecimento técnico, empatia e uma visão holística do paciente. Ao aplicar esses conhecimentos, você estará mais preparado para oferecer um alívio eficaz e humanizado, transformando a experiência de dor em uma jornada de cuidado e dignidade.

# Autoavaliação

1

## Questão 1

Qual dos princípios do tratamento farmacológico da dor da OMS enfatiza a administração de medicamentos em intervalos regulares para prevenir o retorno da dor?

- a) Pela boca
- b) Pelo indivíduo
- c) Pelo relógio
- d) Pela necessidade

2

## Questão 2

Um paciente com histórico de úlcera gástrica e insuficiência renal leve apresenta dor musculoesquelética moderada. Qual dos seguintes medicamentos do primeiro degrau da Escada Analgésica da OMS seria a opção mais segura como primeira escolha, considerando suas comorbidades?

- a) Ibuprofeno
- b) Diclofenaco
- c) Paracetamol
- d) Naproxeno

3

## Questão 3

Qual é o principal risco associado ao uso de doses elevadas ou prolongadas de paracetamol?

- a) Nefrotoxicidade
- b) Hepatotoxicidade
- c) Agranulocitose
- d) Hipertensão

4

## Questão 4

O conceito de "Manejo da Dor Total" se refere à abordagem da dor que considera quais dimensões do sofrimento do paciente?

- a) Apenas a dimensão física e psicológica.
- b) Somente a dimensão física e social.
- c) As dimensões física, psicológica, social e espiritual.
- d) Exclusivamente a dimensão física e econômica.

**Gabarito:** 1. c) | 2. c) | 3. b) | 4. c)

## Questão Discursiva

Explique como a "Integração Precoce dos Cuidados Paliativos" se relaciona com o "Manejo da Dor Total" e qual o impacto dessa abordagem na qualidade de vida do paciente com doença grave.

# Próximos Passos e Recursos

## Próxima Aula

Na **Aula 8**, daremos o próximo passo na Escada Analgésica, explorando o **Tratamento Farmacológico da Dor – Parte 2: Opioides Fracos e Fortes**. Prepare-se para entender o papel crucial desses medicamentos no manejo da dor moderada a intensa.

## Recursos Adicionais

- **Diretrizes da OMS para o tratamento da dor:** Para aprofundar nos protocolos internacionais.
- **Artigos científicos sobre manejo da dor em cuidados paliativos:** Para entender as últimas pesquisas e tendências.
- **Livros-texto de farmacologia clínica:** Para detalhes sobre mecanismos de ação e farmacocinética.



**NOTA IMPORTANTE:** As informações regulatórias/legais/técnicas desta aula estão atualizadas até 2025. Consulte sempre fontes oficiais para verificar alterações.