

Aula 7 – O Processo de Solução e Análise de Resultados

Imagine que você está construindo uma ponte. Antes mesmo de cortar o primeiro pedaço de aço ou misturar o cimento, você precisa ter certeza de que essa ponte aguentará o tráfego pesado, o vento forte e até mesmo um terremoto. Como fazer isso sem gastar milhões em protótipos físicos que podem falhar? É aqui que a simulação por Elementos Finitos (FEA) entra em cena, atuando como seu laboratório virtual.

Nesta aula, vamos desvendar o que acontece "por trás das cortinas" de um software de simulação. Muitas vezes, usamos essas ferramentas como caixas-pretas, inserindo dados e esperando resultados. No entanto, para ser um engenheiro ou projetista verdadeiramente competente, é fundamental entender como o computador chega àquelas belas imagens coloridas de tensões e deslocamentos.

Nosso objetivo é que, ao final desta jornada, você não apenas saiba o que o "solver" faz, mas também consiga interpretar com confiança os resultados complexos que ele gera. Vamos explorar desde a resolução do sistema de equações que governa o comportamento estrutural até a aplicação prática de conceitos como a Tensão de von Mises, essencial para garantir a segurança e a eficiência de seus projetos. Prepare-se para transformar dados brutos em decisões de engenharia inteligentes.

Desvendando o Coração da Simulação: O Solver

Você já se perguntou o que acontece depois que você clica no botão "Executar" em um software de simulação? É como entregar um quebra-cabeça gigante e complexo para um gênio da matemática. O "**solver**" é esse gênio, a parte central de qualquer programa de Elementos Finitos, responsável por pegar todas as informações que você forneceu – geometria, materiais, cargas e restrições – e transformá-las em respostas concretas sobre como sua estrutura se comportará.

Ele não adivinha; ele calcula. O solver é um motor numérico que trabalha incansavelmente para resolver um sistema massivo de equações que descrevem o comportamento físico do seu modelo. Sem ele, a simulação seria apenas uma imagem estática, sem vida. É ele quem dá movimento e resposta à sua criação digital, revelando os segredos de como ela reage às forças do mundo real.

Entender o solver não significa que você precisa ser um expert em álgebra linear, mas sim que você deve ter uma noção clara do seu papel e das suas limitações. Essa compreensão é a chave para confiar nos resultados e, mais importante, para saber quando algo pode estar errado. É a diferença entre ser um operador de software e um engenheiro que realmente domina a ferramenta.



A Equação Fundamental: $[K]\{u\}=\{F\}$ em Detalhes



$[K]$ - Matriz de Rigidez

Descreve a "dureza" da estrutura e sua resistência à deformação. É como um mapa de todas as molas e conexões do sistema.



$\{u\}$ - Vetor de Deslocamentos

Representa os deslocamentos desconhecidos em cada ponto. São as variáveis que o solver está tentando encontrar.



$\{F\}$ - Vetor de Forças

Contém todas as forças aplicadas ao modelo: cargas externas, pressões e forças de gravidade.

No cerne de todo cálculo de Elementos Finitos está uma equação que pode parecer intimidadora à primeira vista, mas que é, na verdade, uma representação elegante da física: $[K]\{u\}=\{F\}$. Pense nela como a Lei de Hooke ($F=kx$) levada a um nível muito mais complexo, aplicada a milhões de pequenos pedacinhos da sua estrutura. Cada letra maiúscula representa uma matriz ou vetor que encapsula uma vasta quantidade de informações sobre o seu modelo.

A matriz $[K]$ é a "matriz de rigidez" global do seu sistema. Ela descreve a "dureza" da sua estrutura, ou seja, o quanto ela resiste à deformação. Cada material, cada geometria, cada conexão entre os elementos finitos contribui para a formação dessa matriz gigantesca. É como se fosse um mapa detalhado de todas as molas e suas conexões em um sistema complexo.

O vetor $\{u\}$ representa os "deslocamentos" desconhecidos em cada ponto (nó) do seu modelo. São as variáveis que o solver está tentando encontrar: o quanto cada parte da sua estrutura se move ou se deforma sob carga. E, finalmente, o vetor $\{F\}$ contém todas as "forças" aplicadas ao seu modelo, sejam elas cargas externas, pressões ou até mesmo forças de gravidade. O trabalho do solver é, essencialmente, resolver para $\{u\}$.

O Papel do Solver na Resolução do Sistema

Como o Solver Trabalha

Com a equação $[K]\{u\}=\{F\}$ em mente, o trabalho do solver é isolar o vetor de deslocamentos $\{u\}$.

Matematicamente, isso significa calcular $\{u\} = [K]^{-1}\{F\}$, onde $[K]^{-1}$ é a inversa da matriz de rigidez. Parece simples, certo? O desafio é que, para modelos reais, a matriz $[K]$ pode ter milhões ou até bilhões de linhas e colunas, tornando a inversão direta um processo computacionalmente proibitivo.

Para lidar com essa complexidade, os solvers utilizam algoritmos sofisticados. Existem dois tipos principais: os **solvers diretos** e os **solvers iterativos**. Solvers diretos, como o nome sugere, tentam resolver o sistema de uma vez, de forma exata (dentro da precisão numérica). Eles são robustos, mas exigem muita memória e tempo para modelos muito grandes.

Já os solvers iterativos começam com uma estimativa para $\{u\}$ e, em seguida, refinam essa estimativa passo a passo, aproximando-se da solução correta. Eles são mais eficientes em termos de memória para modelos gigantes, mas podem ser mais lentos para convergir ou até mesmo falhar em convergir se o problema for mal condicionado. A escolha do solver impacta diretamente o tempo de simulação e a confiabilidade dos resultados, sendo uma decisão técnica importante que o software geralmente faz automaticamente, mas que um bom engenheiro deve entender.

Tipos de Solvers

Solvers Diretos

- Resolvem o sistema de uma vez
- Robustos e precisos
- Exigem muita memória
- Ideais para modelos médios

Solvers Iterativos

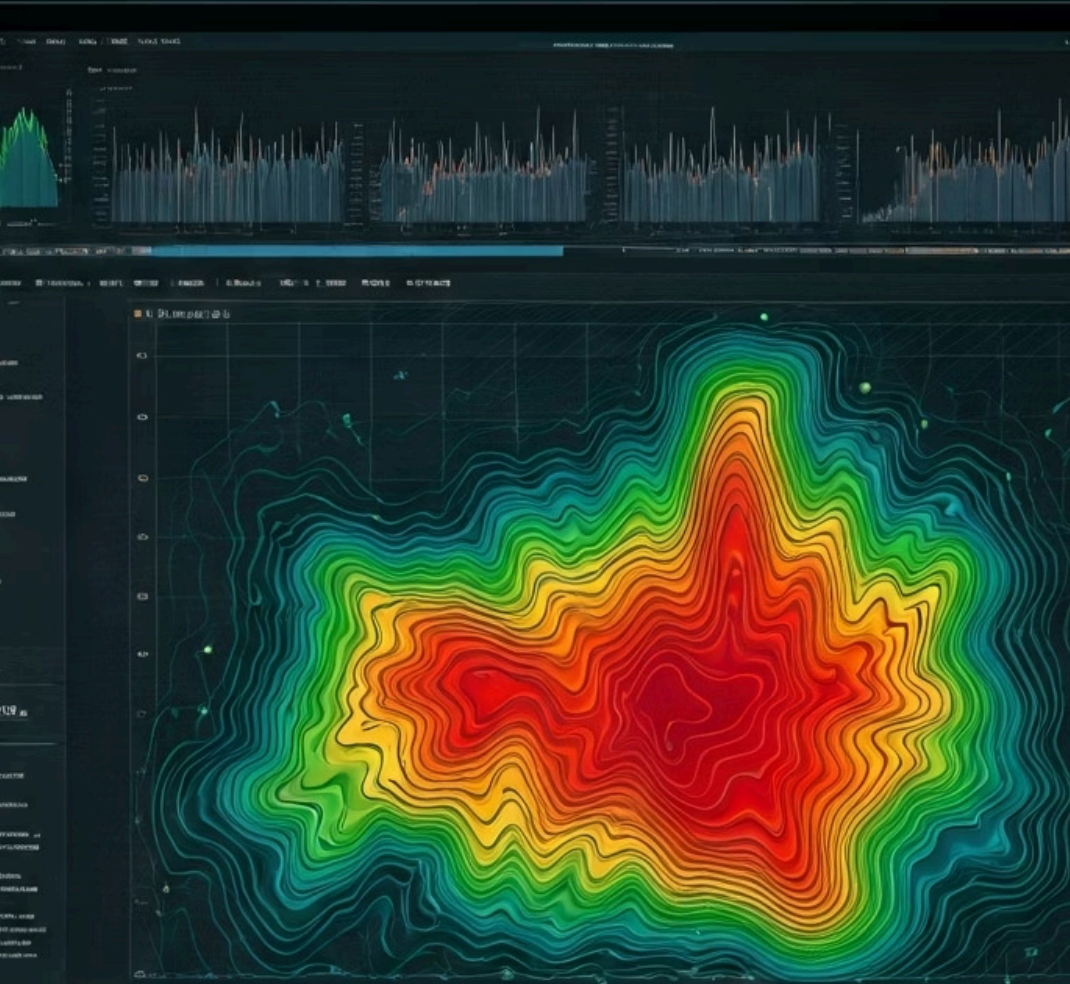
- Refinam a solução passo a passo
- Eficientes em memória
- Podem ser mais lentos
- Ideais para modelos gigantes

Além dos Números: A Arte do Pós-Processamento

Uma vez que o solver termina seu trabalho e nos entrega o vetor $\{u\}$ – ou seja, os deslocamentos de cada ponto do modelo –, temos uma montanha de números. Milhões de valores que, por si só, são incompreensíveis para o olho humano. É como ter um livro inteiro escrito em código binário: a informação está lá, mas é inacessível sem a ferramenta certa para decifrá-la.

É aqui que entra o **pós-processamento**, a fase em que transformamos esses dados brutos em informações visuais e interpretáveis. Esta etapa é tão crucial quanto a própria simulação, pois é nela que a engenharia se encontra com a visualização, permitindo que você "enxergue" o comportamento da sua estrutura. Sem um pós-processamento eficaz, todo o esforço computacional do solver seria em vão.

Pense no pós-processamento como o raio-X da sua estrutura. Ele revela as tensões internas, as áreas de maior deformação e os pontos críticos que precisam de atenção. É a ponte entre a matemática complexa e a tomada de decisão prática, permitindo que você identifique rapidamente se o seu projeto está seguro, otimizado ou se precisa de ajustes. Dominar o pós-processamento é dominar a arte de contar a história dos seus dados.



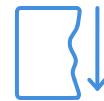
Visualização e Interpretação de Resultados

A visualização é a ferramenta mais poderosa do pós-processamento. Ela nos permite transformar tabelas de números em mapas de cores vibrantes que indicam a distribuição de deslocamentos, deformações e tensões. As ferramentas mais comuns são os **mapas de contorno** (ou *contour plots*), que usam uma escala de cores para representar a magnitude de uma variável em diferentes regiões do modelo. Por exemplo, vermelho pode indicar alta tensão e azul, baixa tensão.



Mapas de Contorno

Escala de cores para representar magnitude de variáveis em diferentes regiões do modelo.



Estrutura Deformada

Visualização sobreposta à geometria original para entender magnitude e direção dos deslocamentos.



Animações

Simulam o movimento da estrutura sob carga, especialmente útil em análises dinâmicas.



Planos de Corte

Permitem "fatiar" o modelo para inspecionar resultados internos de peças complexas.

Além dos mapas de contorno, outras técnicas são essenciais. A **visualização da estrutura deformada** sobreposta à geometria original nos ajuda a entender a magnitude e a direção dos deslocamentos.

Animações podem ser usadas para simular o movimento da estrutura sob carga, especialmente útil em análises dinâmicas. **Planos de corte** permitem "fatiar" o modelo para inspecionar resultados internos, revelando o que acontece dentro de peças complexas.

A interpretação vai além de apenas olhar para as cores. Envolve identificar os pontos de concentração de tensão, verificar se os deslocamentos estão dentro dos limites permitidos, e correlacionar os resultados com as cargas aplicadas e as propriedades do material. É um processo iterativo de análise crítica, onde você compara o que vê com o que esperava, usando seu conhecimento de engenharia para validar a plausibilidade dos resultados.

Deslocamentos: Onde a Estrutura se Move

O primeiro tipo de resultado que geralmente analisamos em uma simulação FEA são os **deslocamentos**. Eles representam o quanto cada ponto da sua estrutura se moveu da sua posição original devido às cargas aplicadas. Imagine uma régua de plástico que você dobra: os deslocamentos são a medida de quanto cada ponto da régua se afastou da linha reta inicial. Em engenharia, isso é crucial para garantir que uma estrutura não se mova excessivamente, o que poderia comprometer sua funcionalidade ou segurança.

Os deslocamentos são vetoriais, o que significa que eles têm magnitude (o quanto se moveu) e direção (para onde se moveu). Em um software de FEA, você pode visualizar os deslocamentos totais ou os deslocamentos em direções específicas (X, Y, Z). Por exemplo, em uma viga sob flexão, esperamos ver os maiores deslocamentos no centro do vão, para baixo.

A análise de deslocamentos é fundamental para verificar requisitos de serviço, como a deflexão máxima permitida em um piso ou a folga entre componentes de uma máquina. Se os deslocamentos forem muito grandes, mesmo que a estrutura não quebre, ela pode não funcionar corretamente ou causar desconforto. É o primeiro sinal de que a "flexibilidade" da sua estrutura pode estar além do aceitável.



Características dos Deslocamentos

- **Vetoriais:** Têm magnitude e direção
- **Direcionais:** Podem ser analisados em X, Y, Z
- **Críticos:** Definem funcionalidade
- **Limitados:** Devem respeitar normas

Deformações (Strain): A Resposta Interna do Material

Enquanto os deslocamentos nos dizem o quanto a estrutura se moveu como um todo, as **deformações (strain)** nos revelam o que está acontecendo *dentro* do material, em um nível mais localizado. Pense em uma borracha que você estica: ela não apenas se move, mas o material em si se alonga. A deformação é a medida desse alongamento ou encurtamento relativo, ou da mudança de ângulo entre duas linhas originalmente perpendiculares.

1

Natureza Adimensional

A deformação é uma grandeza adimensional, muitas vezes expressa como uma porcentagem ou em micro-strain ($\mu\epsilon$).

2

Tipos de Deformação

Existem deformações normais (alongamento/encurtamento) e deformações de cisalhamento (mudança de ângulo).

3

Relação com Tensões

Ela é a resposta do material à tensão aplicada e está intrinsecamente ligada às propriedades do material.

A deformação é uma grandeza adimensional, muitas vezes expressa como uma porcentagem ou em micro-strain ($\mu\epsilon$). Ela é a resposta do material à tensão aplicada e está intrinsecamente ligada às propriedades do material. Existem deformações normais (alongamento/encurtamento) e deformações de cisalhamento (mudança de ângulo). Compreender a distribuição de deformações é vital porque elas são um precursor direto das tensões e, conseqüentemente, da possibilidade de falha do material.

Em projetos, a análise de deformações é importante para materiais que têm limites de deformação específicos, como polímeros ou elastômeros, ou em situações onde a fadiga é uma preocupação. Altas deformações cíclicas podem levar à falha por fadiga, mesmo que as tensões estejam abaixo do limite de escoamento. É a "ginástica" que o material está fazendo em nível microscópico.

Tensões (Stress): A Carga Interna que o Material Suporta

A medida definitiva do esforço estrutural

Chegamos a um dos conceitos mais críticos na análise estrutural: as **tensões (stress)**. Se os deslocamentos são o movimento externo e as deformações são a mudança interna de forma, as tensões são a *força interna* que o material está resistindo por unidade de área. É a "pressão" que as partículas do material exercem umas sobre as outras para manter a integridade da peça.

Unidades	Tipos	Critério de Segurança
Expressas em unidades de pressão: Pascal (Pa), psi, Megapascal (MPa)	Tensões normais (tração/compressão) e tensões de cisalhamento (corte)	Principal parâmetro para avaliar se um projeto é seguro

As tensões são expressas em unidades de pressão (Pascal, psi, MPa) e são o principal critério para avaliar a segurança de um projeto. Existem tensões normais (perpendiculares a uma superfície, como tração ou compressão) e tensões de cisalhamento (paralelas a uma superfície, como o corte de uma tesoura). Em um ponto qualquer de um material sob carga, geralmente existem tensões atuando em múltiplas direções simultaneamente, criando um estado de tensão complexo.

A importância das tensões reside no fato de que a maioria dos materiais tem um limite de tensão que podem suportar antes de falhar (escoar ou fraturar). Comparar as tensões calculadas pela simulação com as propriedades de resistência do material (como limite de escoamento ou limite de resistência) é o passo fundamental para determinar se um projeto é seguro. É a medida definitiva do "esforço" que sua peça está fazendo para não quebrar.

A Tensão de von Mises: Um Critério de Falha Essencial

Quando um material está sob um estado de tensão complexo, com forças atuando em várias direções (tensões normais e de cisalhamento simultaneamente), como podemos saber se ele vai falhar? É difícil comparar cada componente de tensão individualmente com o limite de escoamento do material. É como tentar julgar a força de um soco analisando apenas a velocidade da mão, sem considerar a massa ou o ângulo de impacto.

01

O Problema

Estado de tensão multiaxial complexo com múltiplas componentes atuando simultaneamente

02

A Solução

Tensão Equivalente de von Mises combina todas as tensões em um único valor escalar

03

A Interpretação

Representa a tensão uniaxial equivalente que causaria o mesmo nível de deformação

04

O Critério

Se von Mises > Limite de Escoamento, a falha por escoamento é prevista

Para simplificar essa análise, engenheiros desenvolveram critérios de falha, e um dos mais amplamente utilizados para materiais dúcteis (como a maioria dos metais) é a **Tensão Equivalente de von Mises**. Ela pega todas as tensões atuando em um ponto (as tensões normais e de cisalhamento em todas as direções) e as combina em um único valor escalar, uma "tensão equivalente".

Essa tensão equivalente de von Mises representa a tensão uniaxial que causaria o mesmo nível de deformação de energia de distorção que o estado de tensão multiaxial real. Em termos mais simples, é uma forma de dizer: "Se essa peça estivesse sob uma única força de tração, qual seria o valor dessa força para que ela estivesse tão 'estressada' quanto está agora sob todas essas forças combinadas?". Se a tensão de von Mises exceder o limite de escoamento do material, a falha por escoamento é prevista.

Aplicação da Tensão de von Mises em Projetos

A Tensão de von Mises é uma ferramenta indispensável no dia a dia do engenheiro projetista. Uma vez que o solver calcula as tensões em todos os pontos do seu modelo, o pós-processador pode exibir um mapa de contorno da tensão de von Mises. Isso permite identificar rapidamente as regiões onde o material está mais "estressado" e, portanto, mais propenso a falhar por escoamento.

O processo é direto: você compara o valor máximo da tensão de von Mises em seu modelo com o limite de escoamento (**Sy**) do material que você está usando. Se o valor máximo de von Mises for menor que **Sy**, o projeto é considerado seguro contra escoamento. Para adicionar uma margem de segurança, geralmente se utiliza um **Fator de Segurança (FS)**, onde a tensão de von Mises máxima deve ser menor que **Sy / FS**.

Por exemplo, se o aço tem um limite de escoamento de 250 MPa e você projeta para um FS de 2, a tensão de von Mises máxima permitida seria de 125 MPa. Essa abordagem permite otimizar o design, removendo material de áreas de baixa tensão para reduzir peso e custo, ou adicionando material em áreas de alta tensão para aumentar a resistência. É a bússola que guia a segurança e a eficiência estrutural.

Exemplo Prático

Material: Aço com $S_y = 250$ MPa

Fator de Segurança: $FS = 2$

Tensão Máxima Permitida:

$$\sigma_{max} = \frac{S_y}{FS} = \frac{250}{2} = 125 \text{ MPa}$$

Se von Mises ≤ 125 MPa \rightarrow **Projeto Seguro**

Validação e Verificação (V&V): Confiando nos Resultados da Simulação

Você já se perguntou se os resultados da sua simulação são realmente confiáveis? Afinal, é um modelo virtual, não a realidade. É aqui que entram os conceitos de **Validação e Verificação (V&V)**, pilares fundamentais para qualquer análise de Elementos Finitos séria. Eles são a sua garantia de que o que você vê na tela do computador reflete o que aconteceria no mundo físico.

Verificação

"Estamos resolvendo as equações corretamente?"

- Qualidade da malha
- Convergência do solver
- Condições de contorno corretas
- Ausência de erros numéricos

É uma auditoria interna do seu modelo

Validação

"O modelo representa a realidade?"

- Comparação com dados experimentais
- Testes de laboratório
- Modelos analíticos conhecidos
- Precisão adequada ao propósito

É a comparação com o mundo real

Verificação (V) é o processo de garantir que o modelo computacional resolve as equações corretamente. É como checar se o seu programa de calculadora está fazendo as somas e multiplicações certas. Isso envolve verificar a qualidade da malha, a convergência do solver, a correta aplicação das condições de contorno e cargas, e se não há erros numéricos. É uma auditoria interna do seu modelo.

Validação (V) é o processo de garantir que o modelo computacional representa a realidade física com precisão suficiente para o propósito pretendido. É como checar se o resultado da sua calculadora corresponde à medição real. Isso geralmente envolve comparar os resultados da simulação com dados experimentais, testes de laboratório ou resultados de modelos analíticos conhecidos. A V&V é um ciclo contínuo e essencial para construir confiança nos resultados da simulação, especialmente em indústrias críticas como aeroespacial e médica.

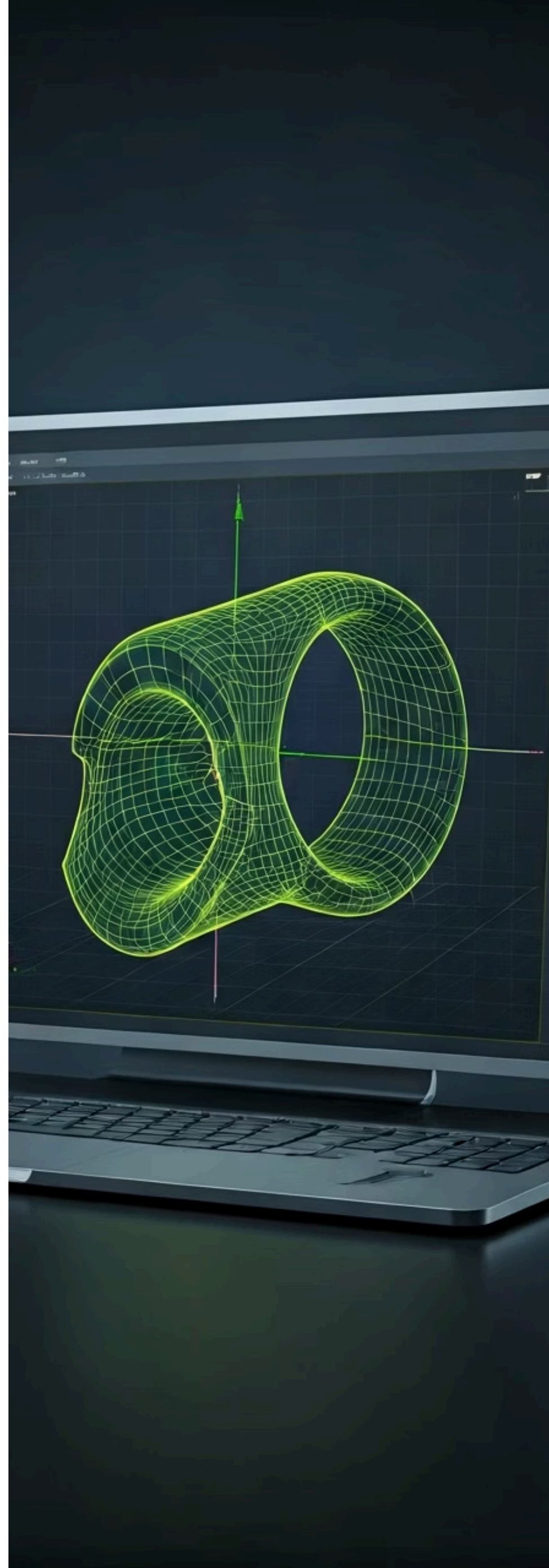
Integração com Ferramentas CAD: O Fluxo de Trabalho Moderno

No mundo da engenharia moderna, o design e a análise não são mais etapas isoladas. A **integração com ferramentas CAD (Computer-Aided Design)** é uma tendência crucial que revolucionou o fluxo de trabalho, tornando-o mais rápido, eficiente e menos propenso a erros. Imagine que você está desenhando uma peça em 3D e, com apenas alguns cliques, pode enviá-la para análise sem precisar redesenhá-la ou converter formatos complexos.



Essa interoperabilidade permite que os engenheiros trabalhem em um ambiente unificado, onde as alterações no modelo CAD são automaticamente refletidas no modelo de simulação. Isso é especialmente valioso para **estudos paramétricos**, onde você varia dimensões ou características do projeto para encontrar a configuração ideal. A simulação se torna uma extensão natural do processo de design, permitindo que as decisões de engenharia sejam tomadas mais cedo e com mais informações.

A importância dessa integração só cresce. Ferramentas CAD e FEA que "conversam" entre si economizam tempo, reduzem a chance de erros de transcrição de geometria e permitem que os engenheiros explorem um número muito maior de iterações de design. É a ponte que conecta a criatividade do design com a rigorosidade da análise, acelerando a inovação e a qualidade dos produtos.



Democratização da Simulação: FEA ao Alcance de Todos

Por muito tempo, a simulação por Elementos Finitos foi considerada uma ferramenta de elite, reservada a grandes empresas com supercomputadores e equipes de especialistas. No entanto, estamos vivenciando uma **democratização da simulação**, uma tendência que está tornando a FEA mais acessível a um público muito mais amplo, incluindo pequenas e médias empresas, startups e até mesmo estudantes.



Interfaces Amigáveis

Softwares com interfaces intuitivas que reduzem a curva de aprendizado e permitem análises básicas.



Soluções em Nuvem

Cloud-based FEA elimina hardware caro e oferece poder computacional sob demanda.



Acesso Universal

Pequenas empresas e startups podem otimizar produtos e reduzir custos de prototipagem.

Essa democratização é impulsionada por diversos fatores. Primeiramente, o desenvolvimento de **softwares com interfaces mais amigáveis e intuitivas**, que reduzem a curva de aprendizado e permitem que engenheiros com menos experiência em FEA realizem análises básicas. Em segundo lugar, a ascensão de **soluções baseadas em nuvem (cloud-based FEA)**, que eliminam a necessidade de hardware caro e permitem que os usuários acessem poder computacional massivo sob demanda, pagando apenas pelo que usam.

Essa mudança significa que mais empresas podem se beneficiar da simulação para otimizar seus produtos, reduzir custos de prototipagem e acelerar o tempo de lançamento no mercado. Para você, como estudante ou profissional, isso abre um leque de oportunidades, tornando o domínio da FEA uma habilidade ainda mais valiosa e procurada no mercado de trabalho. A simulação não é mais um luxo, mas uma necessidade acessível.

Consolidação e Próximos Passos

Chegamos ao fim de nossa jornada pela "caixa-preta" da simulação. Vimos que o coração do processo é o **solver**, que resolve o complexo sistema de equações $[K]\{u\} = \{F\}$ para determinar os deslocamentos. Aprendemos que o **pós-processamento** é a arte de transformar esses números em informações visuais e interpretáveis, usando mapas de contorno para revelar **deslocamentos, deformações e tensões**. A **Tensão de von Mises** se destacou como um critério essencial para avaliar a segurança de materiais dúcteis em estados de tensão complexos. Finalmente, discutimos a importância da **Validação e Verificação (V&V)** para a confiança nos resultados, e como a **integração CAD** e a **democratização da simulação** estão moldando o futuro da engenharia.

Questione o Solver

"O que o solver fez para chegar a isso?"
Entenda o processo por trás dos resultados.

Valide Deslocamentos

"Os deslocamentos fazem sentido?" Compare com expectativas físicas.

Verifique von Mises

"As tensões estão abaixo do limite com fator de segurança adequado?" Garanta a segurança.

Seja Crítico

A simulação é poderosa, mas exige um engenheiro pensante para interpretá-la corretamente.

Em Prática

Ao realizar suas próximas simulações, não se limite a ver as cores. Pergunte-se: "O que o solver fez para chegar a isso?", "Os deslocamentos fazem sentido?", "As tensões de von Mises estão abaixo do limite de escoamento com um fator de segurança adequado?". Lembre-se de que a simulação é uma ferramenta poderosa, mas exige um engenheiro pensante para interpretá-la corretamente.

Autoavaliação

1 Qual é a principal função do "solver" em uma análise de Elementos Finitos?

1. Criar a geometria do modelo.
2. Aplicar as cargas e restrições.
3. Resolver o sistema de equações que descreve o comportamento estrutural.
4. Visualizar os resultados em mapas de contorno.

3 Qual das seguintes afirmações melhor descreve a Tensão de von Mises?

1. É a tensão máxima de tração ou compressão em um ponto.
2. É uma tensão equivalente utilizada para prever a falha de materiais frágeis.
3. É uma tensão equivalente que combina as tensões multiaxiais em um único valor para materiais dúcteis.
4. Representa a deformação máxima que um material pode suportar.

2 A equação fundamental $[K]\{u\}=\{F\}$ representa, respectivamente, qual conjunto de grandezas?

1. Força, deslocamento, rigidez.
2. Rigidez, deslocamento, força.
3. Deslocamento, rigidez, força.
4. Tensão, deformação, módulo de elasticidade.

4 Qual é a principal diferença entre Verificação (V) e Validação (V) em simulações FEA?

1. Verificação garante que o modelo é real; Validação garante que as equações são resolvidas.
2. Verificação garante que as equações são resolvidas corretamente; Validação garante que o modelo representa a realidade.
3. Verificação é para modelos estáticos; Validação é para modelos dinâmicos.
4. Verificação é feita antes da simulação; Validação é feita depois.

Gabarito

1. c)

2. b)

3. c)

4. b)

Questão Discursiva

Explique como a integração com ferramentas CAD e a democratização da simulação por Elementos Finitos estão impactando o ciclo de desenvolvimento de produtos na engenharia moderna.

Próximos Passos e Recursos



Próxima Aula

Na Aula 8, mergulharemos na "Análise de Treliças e Estruturas de Barras", aplicando muitos dos conceitos que aprendemos hoje em tipos de estruturas muito comuns e fundamentais na engenharia.

Recursos Adicionais



Livros de FEA

Para aprofundar a teoria matemática por trás do solver.



Tutoriais de Software

Para praticar o pós-processamento e a interpretação de resultados.



Artigos sobre V&V

Para entender as melhores práticas na validação de modelos.

NOTA IMPORTANTE: As informações regulatórias/legais/técnicas desta aula estão atualizadas até 2025. Consulte sempre fontes oficiais para verificar alterações.