

# Aula 6 – Tratamento Biológico de Efluentes Líquidos

Imagine um mundo onde a água que usamos em nossas casas, indústrias e lavouras pudesse ser devolvida à natureza tão limpa quanto a encontramos, ou até mesmo melhor. Parece um cenário ideal, não é? No entanto, a realidade é que nossos efluentes – a água que descartamos após seu uso – carregam uma complexa mistura de poluentes que, se não tratados, causam danos irreversíveis aos ecossistemas aquáticos e à saúde humana. É aqui que entra o tratamento biológico, uma das ferramentas mais poderosas e sustentáveis que temos para enfrentar esse desafio.

Esta aula é um convite para desvendar os segredos por trás da capacidade da natureza de se regenerar, aplicada à engenharia ambiental. Vamos explorar como microrganismos, muitas vezes invisíveis a olho nu, se tornam verdadeiros heróis na remoção de contaminantes, transformando o que seria um problema em uma solução. Compreender esses processos não é apenas uma questão técnica; é entender como podemos harmonizar o desenvolvimento humano com a preservação do nosso planeta, garantindo um futuro mais limpo e saudável para todos.

Ao final desta jornada, você será capaz de caracterizar os principais parâmetros de efluentes, diferenciar e explicar os sistemas aeróbios e anaeróbios de tratamento, compreender os mecanismos de remoção biológica de nutrientes e identificar as tecnologias avançadas que estão moldando o futuro da biotecnologia ambiental. Prepare-se para conectar a teoria à prática, visualizando o impacto real dessas soluções no dia a dia e na sua futura atuação profissional.

# O Que Nossos Efluentes Escondem? A Caracterização Essencial

Antes de pensar em tratar um efluente, precisamos entender o que ele contém. É como um médico que, antes de prescrever um tratamento, pede uma série de exames para diagnosticar a doença. No caso dos efluentes, essa "análise clínica" é a caracterização, um passo fundamental que nos revela a natureza e a concentração dos poluentes presentes. Sem essa informação detalhada, qualquer tentativa de tratamento seria um tiro no escuro, ineficaz e custoso.

A caracterização nos permite dimensionar os sistemas de tratamento, escolher as tecnologias mais adequadas e monitorar a eficiência do processo. Ela nos diz não apenas "o que" está lá, mas também "quanto" e "como" esses componentes podem interagir, influenciando a vida microbiana que será a base do tratamento biológico. É a partir desses dados que engenheiros e biotecnólogos projetam soluções que realmente funcionam, transformando um problema complexo em um desafio gerenciável.

Pense em um efluente como uma "sopa" complexa. A caracterização é a receita que nos diz os ingredientes e suas proporções. Um dos ingredientes mais importantes é a matéria orgânica, que serve de alimento para os microrganismos. No entanto, o excesso dessa matéria orgânica pode esgotar o oxigênio da água, sufocando a vida aquática. Para medir essa "fome" por oxigênio, usamos dois parâmetros cruciais: a Demanda Bioquímica de Oxigênio (DBO) e a Demanda Química de Oxigênio (DQO).



## DBO e DQO: O Apetite dos Efluentes

### DBO - Demanda Bioquímica de Oxigênio

A **Demanda Bioquímica de Oxigênio (DBO)** é, em essência, uma medida da quantidade de oxigênio que os microrganismos precisam para decompor a matéria orgânica biodegradável presente em um efluente, geralmente em um período de cinco dias (DBO5) e a uma temperatura controlada. Imagine que cada microrganismo é um pequeno "comedor" de resíduos. A DBO nos diz o quanto de "comida" biodegradável está disponível para eles e, conseqüentemente, o quanto de oxigênio eles vão consumir para digeri-la. Um alto valor de DBO indica um efluente com grande potencial de esgotar o oxigênio de um corpo d'água, causando a morte de peixes e outras formas de vida aquática.

### DQO - Demanda Química de Oxigênio

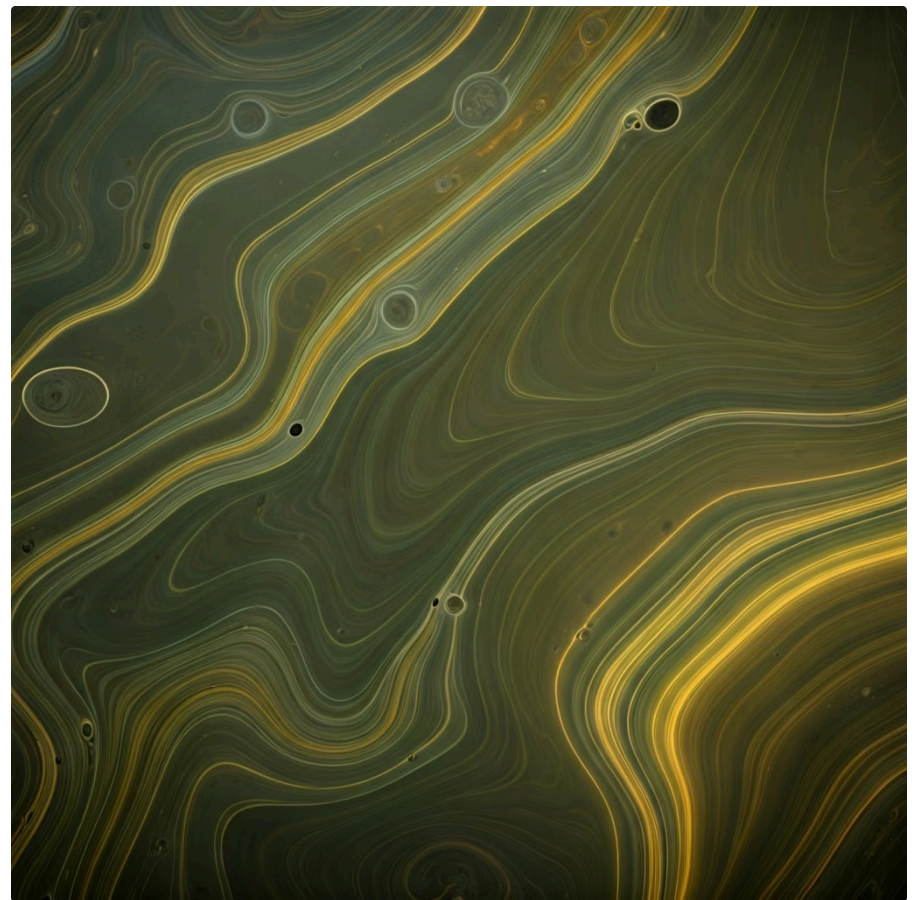
Já a **Demanda Química de Oxigênio (DQO)** é uma medida mais abrangente. Ela quantifica a quantidade de oxigênio necessária para oxidar quimicamente toda a matéria orgânica e inorgânica oxidável presente no efluente, independentemente de ser biodegradável ou não. Pense na DQO como a "capacidade total de oxidação" do efluente. É como se, além dos "comedores" biológicos, tivéssemos um "forno químico" capaz de queimar tudo. A DQO é geralmente maior que a DBO, pois inclui substâncias que os microrganismos não conseguem decompor facilmente. A relação DBO/DQO é um indicador importante da biodegradabilidade do efluente, auxiliando na escolha do tipo de tratamento.

# Sólidos, Nitrogênio e Fósforo: Outros Inimigos Invisíveis

Além da matéria orgânica, os efluentes carregam outros componentes que exigem atenção. Os **sólidos** são classificados de diversas formas, como sólidos totais, sólidos suspensos e sólidos dissolvidos. Os **sólidos suspensos** são partículas que não se dissolvem na água e podem causar turbidez, assoreamento de rios e lagos, e ainda servir de abrigo para microrganismos patogênicos. Imagine uma tempestade de areia em um rio; essa é a ideia dos sólidos suspensos em excesso. Eles podem entupir tubulações e prejudicar a eficiência de equipamentos de tratamento.

## 📄 Sólidos Dissolvidos

Os **sólidos dissolvidos**, por sua vez, são substâncias que estão completamente misturadas na água, como sais e minerais. Embora menos visíveis, seu excesso pode alterar o sabor da água, torná-la imprópria para certos usos e até mesmo corroer equipamentos. A remoção de sólidos é um passo crucial em qualquer sistema de tratamento, pois eles podem interferir nos processos biológicos subsequentes.



## O Perigo da Eutrofização

Outros elementos críticos são o **nitrogênio** e o **fósforo**. Embora sejam nutrientes essenciais para a vida, quando presentes em excesso em corpos d'água, eles atuam como fertilizantes, provocando um fenômeno conhecido como eutrofização. A eutrofização é como dar um "banquete" para algas e plantas aquáticas, que crescem descontroladamente, formando "tapetes" verdes na superfície da água. Essa proliferação excessiva bloqueia a luz solar, impede a fotossíntese de outras espécies e, ao morrerem, as algas consomem grandes quantidades de oxigênio na sua decomposição, levando à morte de peixes e à degradação do ecossistema.

| Parâmetro                | O que mede                             | Impacto Ambiental                               | Relevância no Tratamento                        |
|--------------------------|--|---|---|
| <b>DBO</b>               | Matéria orgânica biodegradável         | Consumo de oxigênio, morte de vida aquática     | Indica carga orgânica para tratamento biológico |
| <b>DQO</b>               | Matéria orgânica e inorgânica oxidável | Indicador geral de poluição                     | Avalia eficiência de remoção total              |
| <b>Sólidos Suspensos</b> | Partículas não dissolvidas             | Turbidez, assoreamento, transporte de poluentes | Necessita de remoção física prévia              |
| <b>Nitrogênio</b>        | Nutriente (amônia, nitrato)            | Eutrofização, toxicidade                        | Essencial para remoção biológica de nutrientes  |
| <b>Fósforo</b>           | Nutriente (fosfato)                    | Eutrofização                                    | Essencial para remoção biológica de nutrientes  |

# Sistemas Aeróbios de Tratamento: O Poder do Oxigênio

Com a caracterização dos efluentes em mãos, podemos agora mergulhar nas soluções. Os sistemas aeróbios de tratamento são como "pulmões" para a água, onde a presença de oxigênio é fundamental para que microrganismos específicos possam respirar e, ao mesmo tempo, decompor a matéria orgânica presente nos efluentes. Imagine uma floresta exuberante onde as árvores, através da fotossíntese, produzem oxigênio e transformam dióxido de carbono. Nos sistemas aeróbios, os microrganismos fazem algo semelhante: utilizam o oxigênio para "respirar" e, nesse processo, quebram os poluentes complexos em substâncias mais simples e inofensivas, como dióxido de carbono e água.

Essa é a base de muitos dos sistemas de tratamento de efluentes mais comuns e eficazes. A chave é fornecer oxigênio de forma controlada, seja por aeração mecânica, como em grandes tanques, ou por processos naturais, como em lagoas. A eficiência desses sistemas depende diretamente da saúde e da atividade da comunidade microbiana, que é sensível à temperatura, pH e, claro, à disponibilidade de oxigênio e nutrientes.

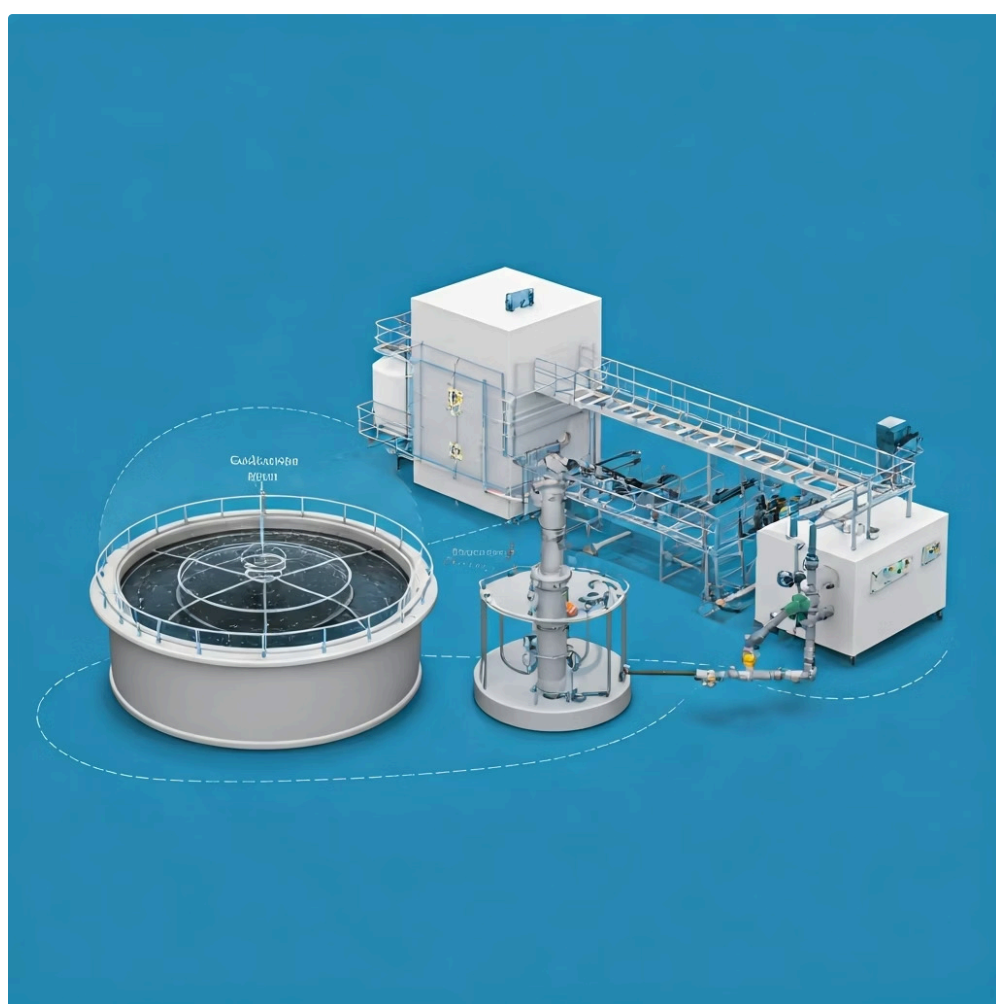
Vamos explorar três dos mais importantes sistemas aeróbios: os lodos ativados, os filtros biológicos e as lagoas aeradas. Cada um tem suas particularidades, vantagens e aplicações, mas todos compartilham o princípio fundamental de usar o oxigênio para impulsionar a ação purificadora dos microrganismos.



# Lodos Ativados: A Usina de Microrganismos

O sistema de **lodos ativados** é, sem dúvida, um dos processos biológicos mais amplamente utilizados no tratamento de efluentes. Pense nele como uma "usina" de microrganismos altamente eficientes. O coração do sistema é um grande tanque de aeração, onde o efluente bruto é misturado com uma biomassa rica em microrganismos (o "lodo ativado") e oxigênio é constantemente injetado. Os microrganismos, em sua maioria bactérias, consomem a matéria orgânica dissolvida e em suspensão como alimento, convertendo-a em mais biomassa, dióxido de carbono e água.

Após a fase de aeração, a mistura segue para um decantador secundário, onde o lodo ativado, agora mais denso e floculado, se separa da água tratada por gravidade. Uma parte desse lodo é recirculada de volta ao tanque de aeração para manter a concentração de microrganismos necessária, enquanto o excesso é descartado. A grande vantagem dos lodos ativados é sua alta eficiência na remoção de DBO e DQO, além de ser flexível para incorporar a remoção de nutrientes. No entanto, exige um controle operacional mais rigoroso e gera uma quantidade considerável de lodo excedente que precisa ser tratado.



## Filtros Biológicos e Lagoas Aeradas: Soluções Versáteis

### Filtros Biológicos

Os **filtros biológicos**, também conhecidos como biofiltros ou filtros percoladores, oferecem uma abordagem diferente. Em vez de suspender os microrganismos na água, eles os fixam em um meio suporte, como pedras, plástico ou cerâmica. O efluente é pulverizado sobre esse leito, percolando através dele. Enquanto o efluente escorre, uma fina camada de microrganismos (o "biofilme") adere ao material de suporte e consome a matéria orgânica. O oxigênio é fornecido naturalmente pela circulação do ar através do leito ou por aeração forçada.

Imagine um riacho com pedras cobertas por limo. Esse limo é um biofilme natural. Os filtros biológicos replicam esse processo de forma controlada. Eles são mais simples de operar que os lodos ativados, menos sensíveis a variações de carga e não requerem recirculação de lodo. São ideais para efluentes com cargas orgânicas moderadas e para locais onde a manutenção é um desafio.

### Lagoas Aeradas

As **lagoas aeradas** representam uma solução mais natural e de baixo custo, especialmente para grandes volumes de efluentes e áreas disponíveis. São grandes bacias onde o efluente é retido por um tempo prolongado. A aeração é fornecida por aeradores mecânicos (flutuantes ou submersos) que injetam oxigênio na água, promovendo a atividade dos microrganismos aeróbios.

Pense em uma grande piscina onde a água é constantemente agitada para oxigenar. As lagoas aeradas são assim, mas em escala industrial. Elas são eficientes na remoção de DBO e DQO, têm baixo custo de implantação e operação, e são mais resilientes a choques de carga. No entanto, exigem grandes áreas de terra e podem ser sensíveis a baixas temperaturas, que diminuem a atividade microbiana. A escolha entre esses sistemas depende de fatores como o volume e a característica do efluente, o espaço disponível, o custo e o nível de tratamento desejado.

| Sistema Aeróbio           | Princípio de Funcionamento                | Vantagens                                  | Desvantagens                                    |
|---------------------------|---|--|---|
| <b>Lodos Ativados</b>     | Microrganismos suspensos em tanque aerado | Alta eficiência, flexibilidade             | Maior custo operacional, geração de lodo        |
| <b>Filtros Biológicos</b> | Microrganismos fixados em meio suporte    | Simples, robusto, menor consumo de energia | Menor eficiência para altas cargas, entupimento |
| <b>Lagoas Aeradas</b>     | Grandes bacias com aeração mecânica       | Baixo custo, resiliência                   | Grande área necessária, sensível à temperatura  |

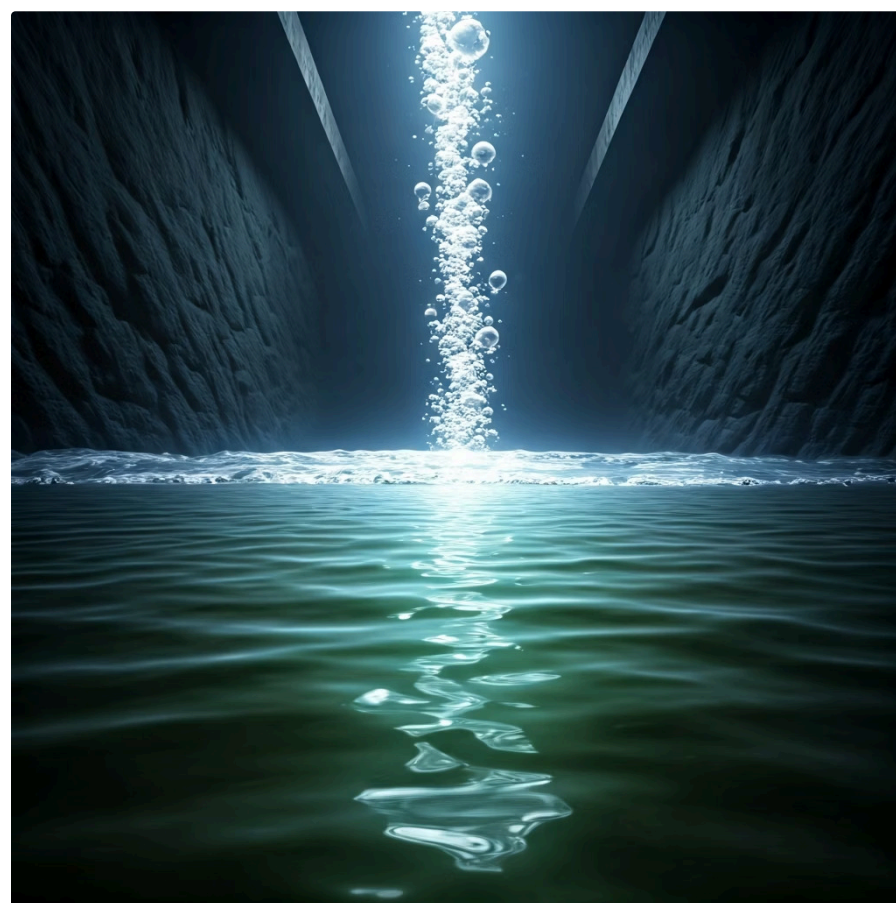
# Sistemas Anaeróbios de Tratamento:

## Energia da Escuridão

Enquanto os sistemas aeróbios dependem do oxigênio, os sistemas anaeróbios operam em sua total ausência. É um mundo microbiano completamente diferente, onde a "respiração" dos microrganismos ocorre sem oxigênio, utilizando outras substâncias como aceptores de elétrons. Imagine um ambiente subterrâneo, escuro e sem ar, onde a vida ainda prospera de maneiras únicas. É nesse cenário que os microrganismos anaeróbios se destacam, transformando a matéria orgânica em biogás – uma mistura rica em metano e dióxido de carbono – e em uma biomassa mais estável.

A grande vantagem dos sistemas anaeróbios é a produção de biogás, que pode ser capturado e utilizado como fonte de energia renovável. Isso não apenas reduz os custos operacionais da estação de tratamento, mas também contribui para a economia circular e a redução das emissões de gases de efeito estufa. Além disso, esses sistemas produzem menos lodo excedente do que os aeróbios e consomem menos energia, pois não há necessidade de aeração constante.

No entanto, os sistemas anaeróbios são geralmente mais lentos e podem ser mais sensíveis a variações de temperatura e pH. Eles são particularmente eficazes para efluentes com alta carga orgânica, como os provenientes de indústrias alimentícias, cervejarias e agroindústrias. O reator UASB é um dos exemplos mais proeminentes e eficientes dessa tecnologia.



# Reatores UASB: A Manta de Lodo que Gera Energia

O **Reator UASB (Upflow Anaerobic Sludge Blanket)**, ou Reator Anaeróbio de Fluxo Ascendente com Manta de Lodo, é uma das tecnologias anaeróbias mais bem-sucedidas e amplamente aplicadas. Pense nele como um "estômago gigante" onde a digestão acontece de baixo para cima. O efluente bruto entra pela parte inferior do reator e flui para cima, passando através de uma densa "manta" de lodo granular, rica em microrganismos anaeróbios.

À medida que o efluente atravessa essa manta, os microrganismos digerem a matéria orgânica, produzindo biogás. As bolhas de biogás, juntamente com o fluxo ascendente do efluente, agitam suavemente a manta de lodo, otimizando o contato entre os microrganismos e os poluentes. Na parte superior do reator, um sistema separador de três fases (gás-líquido-sólido) coleta o biogás, permite que o efluente tratado saia e garante que os grânulos de lodo permaneçam no reator.

A principal vantagem do UASB é sua alta eficiência na remoção de matéria orgânica, a produção de biogás como subproduto valioso e a formação de lodo granular, que é denso e de fácil separação. Isso o torna uma excelente opção para o tratamento primário ou secundário de efluentes industriais e domésticos, especialmente em países em desenvolvimento, onde a recuperação de energia é um benefício adicional significativo.

## **Produção de Biogás: Do Resíduo à Energia Limpa**

A **produção de biogás** é um dos grandes trunfos dos sistemas anaeróbios, especialmente do UASB. O biogás é uma mistura de gases, predominantemente metano (CH<sub>4</sub>) e dióxido de carbono (CO<sub>2</sub>), resultante da decomposição anaeróbia da matéria orgânica. O metano é um combustível valioso, similar ao gás natural, e pode ser utilizado para gerar eletricidade, calor ou até mesmo como combustível veicular.



## **Geração de Energia**

Imagine que o lixo orgânico e os efluentes que antes eram apenas um problema de descarte, agora se transformam em uma fonte de energia limpa e renovável. Essa é a essência da valorização de resíduos e da economia circular. Em vez de liberar o metano diretamente na atmosfera (onde é um potente gás de efeito estufa), ele é capturado e utilizado, fechando um ciclo de energia.



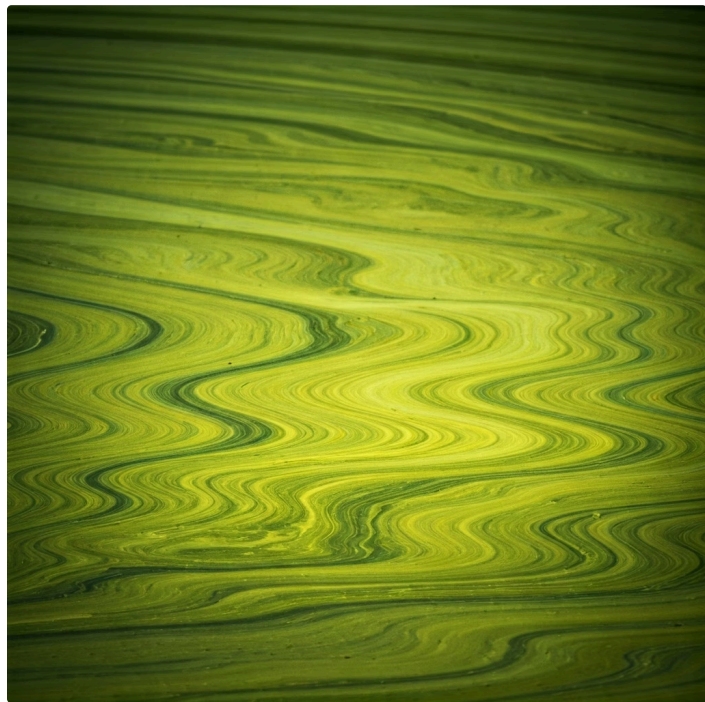
## **Economia Circular**

A valorização do biogás não se limita apenas à geração de energia. Ele pode ser purificado para produzir biometano, que tem a mesma qualidade do gás natural e pode ser injetado na rede de gás ou usado como combustível para veículos. Essa abordagem não só minimiza o impacto ambiental dos efluentes, mas também cria valor econômico, tornando o tratamento de efluentes uma parte integrante de uma estratégia de sustentabilidade mais ampla. É um exemplo perfeito de como a biotecnologia pode transformar passivos ambientais em ativos energéticos.

| Sistema Anaeróbio         | Princípio de Funcionamento                                 | Vantagens  | Desvantagens  |
|---------------------------|--|--|---|
| <b>Reator UASB</b>        | Microrganismos em manta de lodo granular, fluxo ascendente | Produção de biogás, menor geração de lodo, alta eficiência para altas cargas | Mais lento, sensível a temperatura e pH, exige pós-tratamento |
| <b>Produção de Biogás</b> | Decomposição anaeróbia da matéria orgânica                 | Geração de energia renovável, redução de GEE                                 | Necessita de purificação para usos mais nobres                |

# Remoção Biológica de Nutrientes: Combatendo a Eutrofização

Vimos anteriormente que o excesso de nitrogênio e fósforo nos efluentes pode levar à eutrofização, um problema ambiental grave. Felizmente, a biotecnologia oferece soluções eficazes para remover esses nutrientes antes que a água tratada seja devolvida ao ambiente. A remoção biológica de nutrientes é um processo sofisticado que envolve diferentes grupos de microrganismos atuando em condições ambientais específicas, alternando entre ambientes aeróbios e anóxicos (sem oxigênio livre, mas com nitrato disponível).



Pense em um time de especialistas, cada um com uma função diferente, trabalhando em etapas para resolver um problema complexo. É assim que a natureza lida com o nitrogênio e o fósforo. A remoção de nitrogênio, por exemplo, é um processo de duas etapas: nitrificação e desnitrificação. Já a remoção de fósforo envolve microrganismos que têm uma capacidade especial de acumular esse elemento dentro de suas células.

Esses processos são cruciais para proteger nossos rios, lagos e oceanos da proliferação de algas e da degradação da qualidade da água. Ao dominar essas técnicas, podemos garantir que a água que retorna ao ciclo natural seja verdadeiramente limpa e não cause desequilíbrios ecológicos.

## Nitrificação e Desnitrificação: O Ciclo do Nitrogênio no Tratamento



### Nitrificação (Aeróbia)

A **nitrificação** é a primeira etapa da remoção biológica de nitrogênio e ocorre em condições aeróbias, ou seja, com oxigênio. Microrganismos especializados, como as bactérias nitrossomonas e nitrobacter, transformam o nitrogênio amoniacal (tóxico para a vida aquática e um potente nutriente) em nitrato. É um processo de oxidação, onde a amônia é convertida em nitrito e, em seguida, em nitrato. Imagine um "detetive" que identifica e transforma uma substância perigosa em algo menos nocivo, mas que ainda precisa ser neutralizado.



### Desnitrificação (Anóxica)

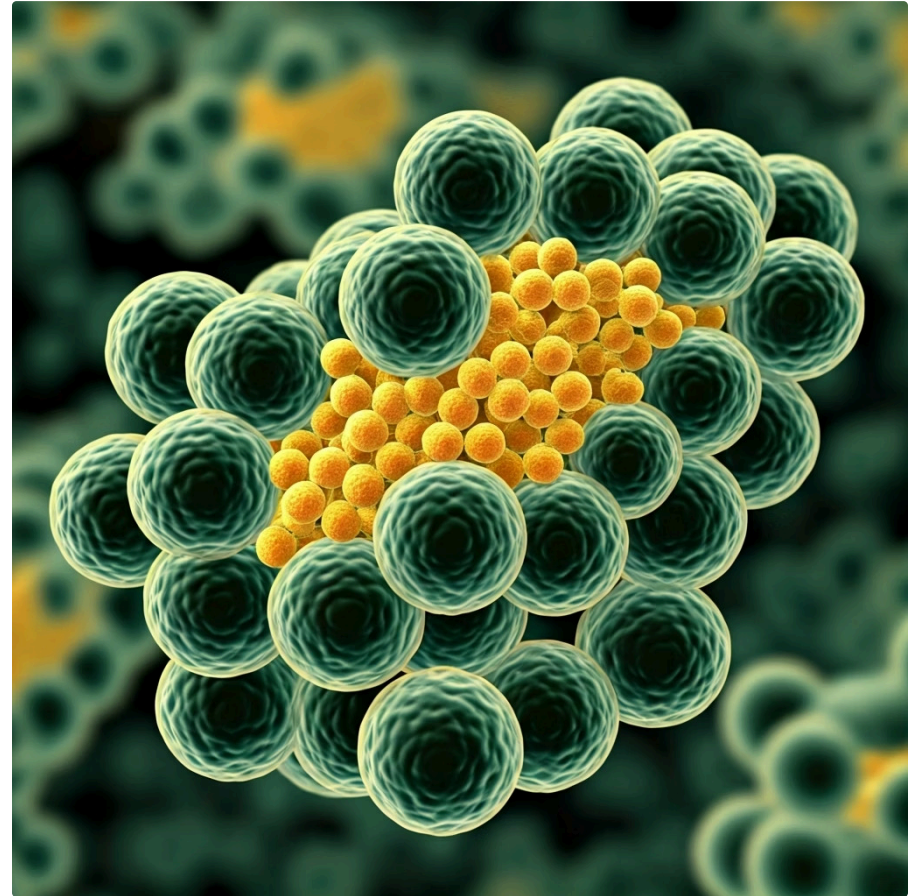
A **desnitrificação** é a etapa seguinte e ocorre em condições anóxicas, ou seja, na ausência de oxigênio livre, mas com a presença de nitrato. Neste ambiente, outros microrganismos utilizam o nitrato como acceptor de elétrons para "respirar", convertendo-o em gás nitrogênio (N<sub>2</sub>), que é inerte e liberado para a atmosfera. É como se o "detetive" passasse o caso para um "neutralizador" que transforma a substância em algo completamente inofensivo e que se dissipa no ar.

Esses dois processos são frequentemente combinados em reatores que alternam entre zonas aeróbias e anóxicas, permitindo que diferentes populações microbianas atuem sequencialmente. A eficiência da nitrificação e desnitrificação é vital para evitar a eutrofização e garantir que o efluente tratado atenda aos padrões de descarte.

# Remoção Biológica de Fósforo: O Papel dos PAOs

A **remoção biológica de fósforo (BPR)** é um processo fascinante que explora a capacidade de certos microrganismos de acumular fósforo em suas células em quantidades muito maiores do que o necessário para seu crescimento. Esses microrganismos são conhecidos como **Organismos Acumuladores de Polifosfato (PAOs)**. Pense neles como "esponjas" microscópicas que absorvem o fósforo do ambiente.

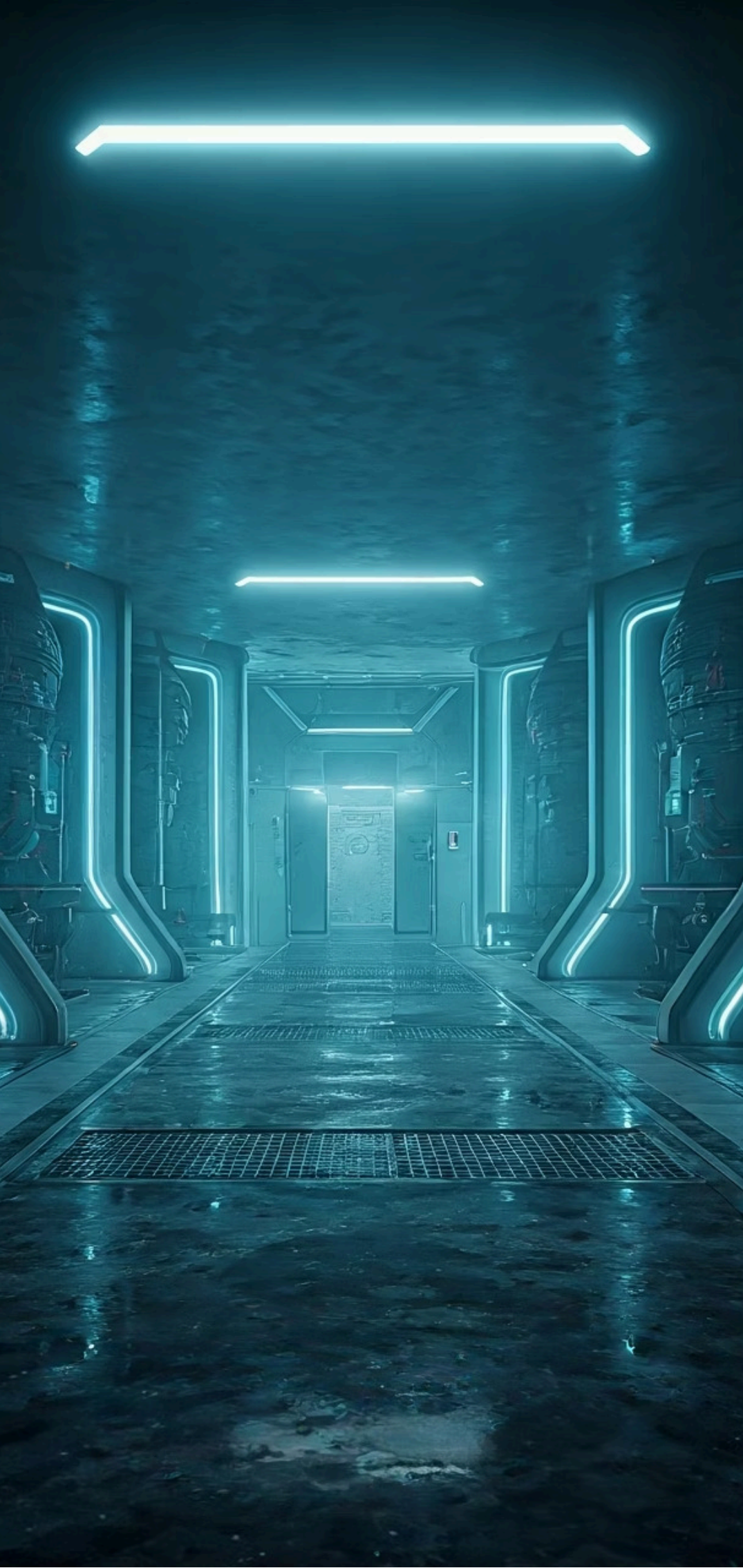
O processo de BPR geralmente envolve a alternância de condições anaeróbias e aeróbias. Na fase anaeróbia, os PAOs liberam fósforo de suas células e absorvem ácidos graxos voláteis (AGVs) presentes no efluente, armazenando-os como reservas de energia. Na fase aeróbia, com a presença de oxigênio, os PAOs utilizam essas reservas de energia para crescer e, crucialmente, absorvem uma quantidade ainda maior de fósforo do efluente, armazenando-o como polifosfato dentro de suas células.



## Valorização do Lodo Rico em Fósforo

Quando o lodo rico em PAOs e, conseqüentemente, em fósforo é removido do sistema de tratamento, o fósforo é efetivamente retirado do efluente. Essa é uma estratégia elegante e sustentável para combater a eutrofização causada pelo fósforo. Além disso, o lodo rico em fósforo pode ser valorizado como fertilizante, fechando o ciclo de nutrientes e promovendo a economia circular.

| Nutriente  | Processo Biológico                 | Condições           | Microrganismos Chave                          | Resultado Final             |
|------------|------------------------------------|---------------------|---|-----------------------------|
| Nitrogênio | Nitrificação                       | Aeróbia             | Nitrossomonas, Nitrobacter                    | Amônia → Nitrato            |
| Nitrogênio | Desnitrificação                    | Anóxica             | Bactérias desnitrificantes                    | Nitrato → Gás N2            |
| Fósforo    | Remoção Biológica de Fósforo (BPR) | Anaeróbia e Aeróbia | Organismos Acumuladores de Polifosfato (PAOs) | Fósforo incorporado ao lodo |



# Tecnologias Avançadas: O Futuro do Tratamento Biológico

O campo do tratamento biológico de efluentes está em constante evolução, impulsionado pela necessidade de maior eficiência, menor pegada ambiental e capacidade de lidar com poluentes cada vez mais complexos. As tecnologias avançadas representam um salto qualitativo, combinando os princípios biológicos com inovações em engenharia e materiais. Elas são a resposta para desafios como a escassez de água, a presença de microcontaminantes e a busca por sistemas mais compactos e sustentáveis.

Imagine que, além dos "comedores" de resíduos que já conhecemos, agora temos "super-comedores" e "filtros inteligentes" que trabalham em conjunto para purificar a água a um nível sem precedentes. Essas tecnologias não apenas melhoram a qualidade do efluente tratado, mas também abrem portas para a recuperação de recursos, como a água para reuso e a energia.

Vamos explorar duas dessas inovações que estão redefinindo os padrões de tratamento: os biorreatores com membranas (MBR) e os sistemas de biomassa granular aeróbia. Além disso, vamos mergulhar nas tendências mais recentes, como a bioremediação avançada e a conexão com a economia circular e bioenergia, que prometem revolucionar ainda mais o setor.

# Biorreatores com Membranas (MBR): Filtragem de Alta Precisão

Os **Biorreatores com Membranas (MBR)** representam uma fusão elegante entre o tratamento biológico de lodos ativados e a filtração por membranas. Pense em um sistema de lodos ativados que, em vez de um decantador secundário, utiliza membranas ultrafinas para separar o lodo da água tratada. Essas membranas atuam como uma barreira física, retendo todos os sólidos suspensos, bactérias e até mesmo alguns vírus, produzindo um efluente de altíssima qualidade.



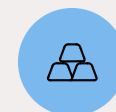
## Qualidade Superior

A principal vantagem do MBR é a qualidade superior do efluente, que muitas vezes pode ser diretamente reutilizado para fins não potáveis, como irrigação ou resfriamento industrial.



## Compactação

A separação por membranas permite manter uma concentração muito maior de microrganismos no reator biológico, resultando em um tratamento mais eficiente e em uma pegada física significativamente menor.



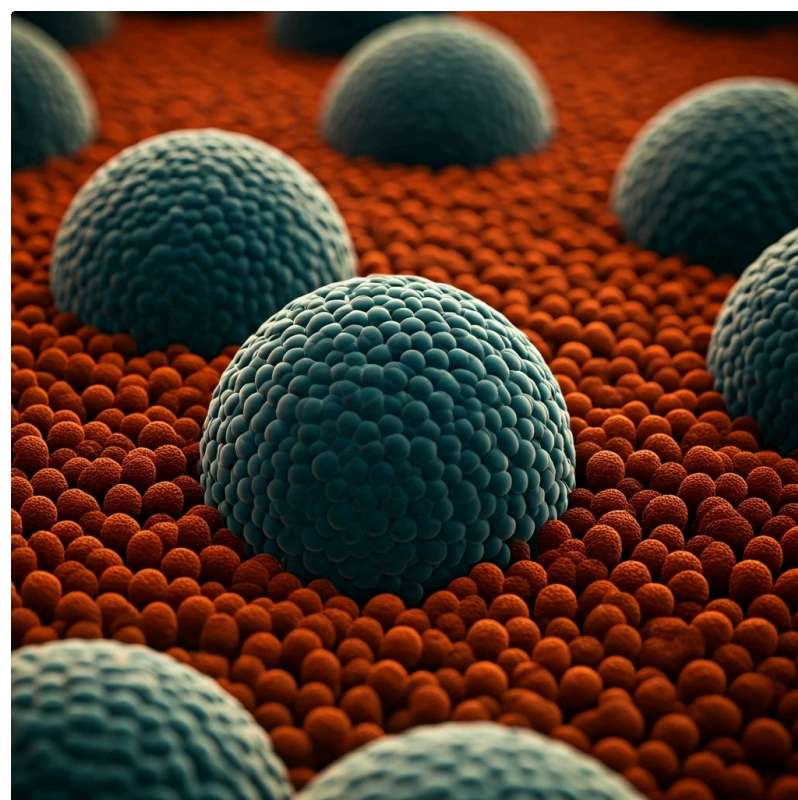
## Reuso de Água

É como ter um filtro de café que não deixa passar nem o pó mais fino, garantindo uma bebida perfeitamente clara. Ideal para locais com restrição de espaço ou onde o reuso da água é prioritário.

## Sistemas de Biomassa Granular Aeróbia: Compactação e Eficiência

Os **sistemas de biomassa granular aeróbia** representam uma inovação que busca otimizar a eficiência e a compactação dos reatores biológicos. Em vez de flocos de lodo dispersos, esses sistemas promovem a formação de grânulos densos de biomassa, onde diferentes populações de microrganismos coexistem em camadas concêntricas. Imagine pequenas esferas de vida microbiana, cada uma com sua especialidade, trabalhando em conjunto.

Esses grânulos têm excelentes propriedades de sedimentação, o que permite a operação em reatores sequenciais em batelada (SBR) sem a necessidade de um decantador secundário. O efluente é alimentado, tratado e descarregado em ciclos, com os grânulos se sedimentando rapidamente entre as fases. A principal vantagem é a alta eficiência na remoção de matéria orgânica e nutrientes (nitrogênio e fósforo) em um único reator, com uma pegada de área muito menor e menor produção de lodo.



A estrutura granular permite a coexistência de condições aeróbias e anóxicas dentro do mesmo grânulo, facilitando a nitrificação, desnitrificação e remoção de fósforo simultaneamente. É uma solução elegante para o tratamento de efluentes urbanos e industriais, oferecendo um sistema robusto, compacto e energeticamente eficiente.

# Bioremediação Avançada e Economia Circular: As Fronteiras da Inovação

01

## Eletro-bioremediação

As tendências atuais apontam para a **bioremediação avançada**, que vai além dos métodos tradicionais. A **eletro-bioremediação**, por exemplo, combina a ação microbiana com campos elétricos para acelerar a degradação de poluentes recalcitrantes. Imagine microrganismos recebendo um "estímulo elétrico" para trabalhar mais rápido e de forma mais eficaz.

02

## Microrganismos Geneticamente Modificados

O uso de **microrganismos geneticamente modificados (MGM)** para degradar poluentes persistentes, como plásticos e fármacos, é outra fronteira promissora. Esses MGMs são "projetados" para ter uma capacidade aprimorada de quebrar moléculas complexas que os microrganismos naturais teriam dificuldade em processar.

03

## Consórcios Microbianos Sintéticos

A aplicação de **consórcios microbianos sintéticos**, onde diferentes espécies de microrganismos são cuidadosamente selecionadas e combinadas para atuar em sinergia, oferece soluções personalizadas para efluentes específicos.

## Economia Circular e Bioenergia



Conectando-se à **economia circular e bioenergia**, a biotecnologia ambiental está cada vez mais focada na **valorização de resíduos agroindustriais e urbanos**. Isso inclui a produção de **biocombustíveis de terceira e quarta geração** (como os derivados de microalgas e engenharia metabólica), que oferecem alternativas sustentáveis aos combustíveis fósseis. A produção de **bioplásticos** a partir de resíduos orgânicos e outros **bioprodutos de alto valor agregado** também está ganhando destaque, transformando o que antes era lixo em matéria-prima para novas indústrias. Essas inovações não apenas limpam a água, mas também criam um futuro mais sustentável e com menos desperdício.

| Tecnologia Avançada                 | Princípio Chave                       | Vantagens   | Aplicações                                     |
|-------------------------------------|---------------------------------------|---|--|
| <b>MBR</b>                          | Lodos ativados + Membranas            | Efluente de alta qualidade, menor área              | Reuso de água, espaços limitados               |
| <b>Biomassa Granular Aeróbia</b>    | Grânulos de microrganismos densos     | Alta eficiência, compactação, remoção de nutrientes | Efluentes urbanos e industriais                |
| <b>Bioremediação Avançada</b>       | Eletro-bioremediação, MGM, consórcios | Degradação de poluentes recalcitrantes              | Contaminantes emergentes (fármacos, plásticos) |
| <b>Economia Circular/Bioenergia</b> | Valorização de resíduos               | Produção de biocombustíveis, bioplásticos           | Resíduos agroindustriais e urbanos             |

## Desafios e o Futuro do Tratamento Biológico

O tratamento biológico de efluentes, embora altamente eficaz e sustentável, enfrenta desafios contínuos. A crescente complexidade dos efluentes modernos, com a presença de **poluentes recalcitrantes** como microplásticos, produtos farmacêuticos e compostos de higiene pessoal, exige soluções cada vez mais sofisticadas. Esses contaminantes, muitas vezes em concentrações muito baixas, são difíceis de serem removidos pelos sistemas convencionais e representam uma ameaça emergente aos ecossistemas e à saúde humana.

A **engenharia genética** e a **biologia sintética** desempenham um papel crucial no desenvolvimento de microrganismos com capacidades aprimoradas para degradar esses novos poluentes. Imagine "super-micróbios" projetados para dismantelar moléculas complexas que a natureza, por si só, levaria séculos para quebrar. A pesquisa nessa área está abrindo caminho para soluções inovadoras e personalizadas.

Além disso, a **integração de processos** – combinando tratamentos biológicos com físicos e químicos – é fundamental para otimizar a remoção de uma gama mais ampla de contaminantes e para garantir a **sustentabilidade e a recuperação de recursos**. O futuro do tratamento de efluentes não é apenas sobre limpar a água, mas também sobre transformá-la em uma fonte de recursos valiosos, como água para reuso, energia (biogás) e nutrientes (fertilizantes). É um caminho para um modelo de gestão de recursos mais circular e regenerativo.

# Síntese e Próximos Passos

Em nossa jornada por esta aula, desvendamos o fascinante mundo do tratamento biológico de efluentes líquidos. Começamos entendendo a importância da caracterização, que nos permite "ler" o que nossos efluentes contêm, desde a matéria orgânica medida pela DBO e DQO, até os sólidos, nitrogênio e fósforo. Em seguida, exploramos os sistemas aeróbios, como os lodos ativados, filtros biológicos e lagoas aeradas, onde o oxigênio é o motor da ação microbiana.



Avançamos para os sistemas anaeróbios, com destaque para os reatores UASB e a valiosa produção de biogás, que transforma resíduos em energia. Compreendemos como a natureza, através da nitrificação, desnitrificação e da ação dos PAOs, remove biologicamente o nitrogênio e o fósforo, combatendo a eutrofização. Finalmente, mergulhamos nas tecnologias avançadas, como os MBRs e a biomassa granular aeróbia, e nas tendências de bioremediação avançada e economia circular, que prometem um futuro mais limpo e sustentável.

## Em prática

A compreensão desses processos permite a você, futuro profissional, projetar sistemas de tratamento mais eficientes, otimizar operações existentes e contribuir para a valorização de resíduos. Você será capaz de tomar decisões informadas sobre a melhor tecnologia para cada tipo de efluente, considerando tanto a eficácia quanto a sustentabilidade ambiental e econômica.

## Autoavaliação

- Qual dos seguintes parâmetros é mais abrangente na medição da matéria orgânica e inorgânica oxidável em um efluente?
  - DBO5
  - Sólidos Suspensos Totais
  - DQO
  - Nitrogênio Amoniacal
- Em um sistema de tratamento de lodos ativados, qual é a principal função do decantador secundário?
  - Injetar oxigênio no efluente.
  - Separar o lodo ativado da água tratada.
  - Promover a nitrificação.
  - Gerar biogás.
- A principal vantagem dos reatores UASB em relação aos sistemas aeróbios é:
  - Sua alta velocidade de tratamento para efluentes de baixa carga.
  - A produção de biogás como subproduto energético.
  - A remoção eficiente de fósforo sem necessidade de etapas adicionais.
  - A simplicidade operacional e baixa necessidade de manutenção.
- A eutrofização em corpos d'água é primariamente causada pelo excesso de quais nutrientes?
  - Sólidos suspensos e DBO.
  - Oxigênio e dióxido de carbono.
  - Nitrogênio e fósforo.
  - Metano e hidrogênio.
- Explique como a integração de tecnologias avançadas, como os Biorreatores com Membranas (MBR) e a bioremediação avançada, contribui para os princípios da economia circular no tratamento de efluentes.

## Gabarito

- c) DQO
- b) Separar o lodo ativado da água tratada.
- b) A produção de biogás como subproduto energético.
- c) Nitrogênio e fósforo.

## Próxima Aula

Na Aula 7, mergulharemos na "Gestão e Valorização de Resíduos Sólidos", explorando como a biotecnologia também atua na transformação de resíduos sólidos em recursos valiosos, complementando o que aprendemos sobre efluentes líquidos.

## Recursos Adicionais

- Livro "Metcalf & Eddy - Wastewater Engineering: Treatment and Resource Recovery"**: Para aprofundamento técnico em todos os tópicos abordados.
- Artigos científicos recentes sobre MBR e biomassa granular**: Para acompanhar as últimas inovações e pesquisas.
- Relatórios da Agência Nacional de Águas (ANA)**: Para dados e regulamentações brasileiras sobre tratamento de efluentes.