

# Aula 6 – Iluminação de Três Pontos e Esquemas Clássicos



Imagine-se diante de uma cena, seja um retrato ou um produto, e percebe que a imagem, embora tecnicamente correta, não tem "vida". Falta profundidade, emoção, aquele toque que a faz saltar aos olhos. Muitas vezes, o segredo para transformar uma fotografia comum em algo extraordinário reside na forma como a luz é controlada e direcionada. Não se trata apenas de ter luz, mas de **esculpir com ela**.

A iluminação é a linguagem universal da fotografia, capaz de evocar sentimentos, destacar texturas e guiar o olhar do espectador. Dominar seus princípios é como aprender a falar fluentemente um novo idioma, abrindo portas para uma comunicação visual mais rica e impactante. Nesta aula, vamos desvendar os fundamentos que sustentam grande parte da fotografia profissional, desde o estúdio até locações externas.

- 📄 **Nosso objetivo:** Ao final deste encontro, você será capaz de identificar e aplicar o esquema de iluminação de três pontos, compreendendo o papel de cada luz. Além disso, exploraremos esquemas clássicos como Rembrandt, Butterfly e Split, e como a relação de contraste pode ser controlada para criar diferentes atmosferas. Você aprenderá a adaptar essas técnicas para retratos e produtos, e a integrá-las em narrativas visuais contemporâneas, inclusive com um olhar sobre as tendências de 2025.

Prepare-se para ver a luz de uma nova forma!

# Desvendando o Esqueleto da Luz: O Esquema de Três Pontos

Você já se perguntou como fotógrafos conseguem dar volume e dimensão a objetos e pessoas, fazendo-os se destacar do fundo? A resposta, na maioria das vezes, começa com um conceito fundamental: o **esquema de iluminação de três pontos**. Pense nele como o esqueleto de qualquer boa iluminação, a estrutura básica sobre a qual construímos toda a complexidade e beleza. Sem essa base, suas imagens podem parecer chapadas, sem profundidade, como se tivessem sido recortadas e coladas.

Este esquema não é uma regra rígida, mas um ponto de partida inteligente, uma espécie de "receita básica" que pode ser adaptada infinitamente. Ele simula a forma como a luz natural interage com o mundo, criando sombras e realces que definem formas. Ao entender cada um de seus componentes, você ganha o poder de controlar a percepção tridimensional em suas fotografias, transformando um simples clique em uma obra de arte que respira.

Vamos mergulhar em cada um desses três pilares, começando pela luz que dita o tom e a direção principal da sua imagem.



## A Luz Principal (Key Light): O Sol da Sua Cena

Imagine que você está em um palco e um único holofote se acende, iluminando o ator principal. Essa é a função da luz principal, ou *key light*. Ela é a fonte de luz mais forte e dominante na cena, responsável por moldar o assunto e criar as sombras mais proeminentes. É ela quem define a direção geral da iluminação e, conseqüentemente, o clima da fotografia.

A posição da *key light* é crucial. Geralmente, ela é colocada a 45 graus da câmera e a 45 graus acima do assunto, mas essa é apenas uma sugestão inicial. Experimentar com a altura e o ângulo pode mudar drasticamente o impacto visual. Uma *key light* mais alta pode criar sombras mais dramáticas sob o nariz e o queixo, enquanto uma mais lateral pode acentuar texturas e contornos. É a sua decisão criativa que determinará onde o "sol" da sua cena vai nascer.

Por exemplo, ao fotografar um produto, a *key light* pode ser posicionada para realçar a textura da embalagem ou o brilho de um material. Em um retrato, ela pode ser usada para destacar um lado do rosto, criando um efeito mais dramático e expressivo.

# A Luz de Preenchimento e a Luz de Recorte



## A Luz de Preenchimento (Fill Light): Suavizando as Sombras

Se a luz principal é o sol que cria as sombras, a luz de preenchimento, ou *fill light*, é como a luz refletida pelo ambiente em um dia ensolarado, suavizando as áreas escuras sem eliminá-las completamente. Seu propósito é reduzir o contraste criado pela *key light*, preenchendo as sombras e revelando detalhes que, de outra forma, estariam perdidos na escuridão.

A *fill light* é tipicamente menos intensa que a *key light* e é posicionada no lado oposto à luz principal, geralmente mais próxima da câmera. Ela pode ser uma segunda fonte de luz, um refletor ou até mesmo uma parede branca próxima ao assunto. O segredo é usá-la com moderação, apenas para "levantar" as sombras, mantendo a sensação de volume e profundidade. Se for muito forte, a imagem pode voltar a parecer chapada, perdendo a dramaticidade.

Pense em um retrato onde a *key light* ilumina um lado do rosto, deixando o outro em sombra profunda. A *fill light* entra para suavizar essa sombra, permitindo que os detalhes do olho e da bochecha ainda sejam visíveis, mas sem competir com a luz principal. É um equilíbrio delicado, mas essencial para um resultado profissional e equilibrado.



# A Luz de Recorte (Backlight/Hair Light): Separando o Assunto do Fundo

A terceira e última luz do esquema de três pontos é a **luz de recorte**, também conhecida como *backlight* ou *hair light*. Sua função é mágica: ela cria um contorno de luz ao redor do assunto, separando-o visualmente do fundo e adicionando uma sensação de profundidade e tridimensionalidade que as outras duas luzes não conseguem. Sem ela, o cabelo de um modelo ou a borda de um produto podem se fundir com o fundo, fazendo com que a imagem perca impacto.

Posicionada atrás do assunto e apontando para ele, a *backlight* é geralmente mais fraca que a *key light* e pode ser ajustada para criar um brilho sutil ou um contorno mais pronunciado. É como um halo que define a silhueta, adicionando um toque de glamour e profissionalismo. Em retratos, ela é frequentemente direcionada para o cabelo e os ombros, daí o nome *hair light*.

Imagine um copo de água transparente fotografado contra um fundo escuro. Sem a *backlight*, o copo pode parecer "colado" ao fundo. Com ela, um brilho sutil aparece nas bordas do copo, fazendo-o saltar da imagem. Essa luz é um truque poderoso para dar vida e destaque ao seu objeto principal, especialmente em fotografia publicitária, onde a clareza e o impacto visual são primordiais.



## Dica Profissional

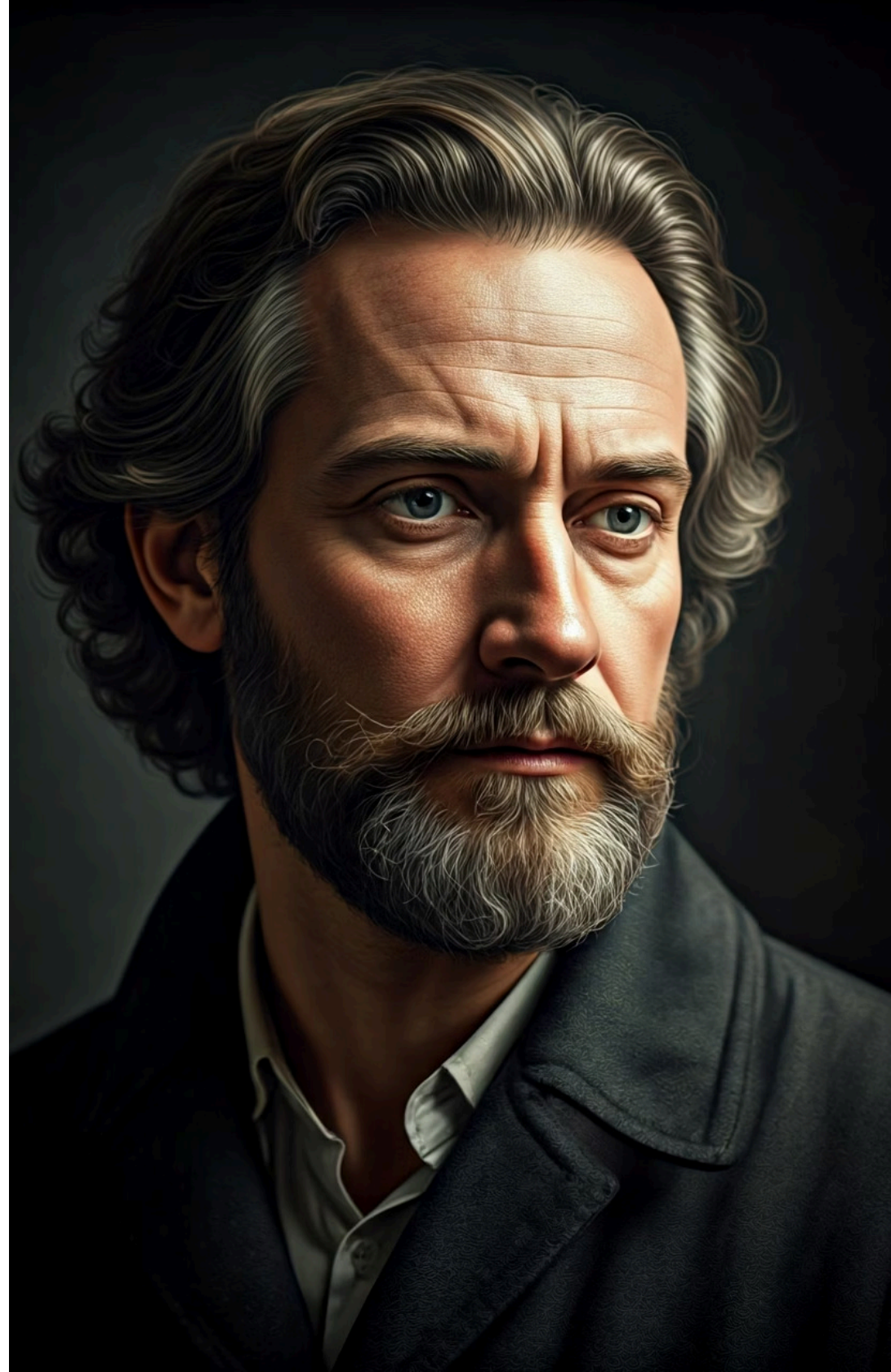
A *backlight* é especialmente eficaz para criar separação em fundos escuros ou quando o assunto tem cores similares ao fundo.

# Esquemas Clássicos de Iluminação: O Legado dos Mestres

Compreender o esquema de três pontos é o primeiro passo. Agora, vamos explorar como esses princípios são aplicados em esquemas clássicos que se tornaram a base da fotografia de retrato e produto. Esses padrões não são apenas estéticos; eles contam histórias, evocam emoções e definem estilos. Dominá-los é como ter um repertório de canções que você pode tocar em qualquer ocasião, adaptando-as ao seu próprio estilo.

Esses esquemas foram desenvolvidos e aprimorados ao longo de décadas por mestres da fotografia e da pintura, cada um buscando uma forma específica de usar a luz para expressar uma visão. Eles são atalhos para resultados comprovados, mas também plataformas para sua própria criatividade. Ao invés de reinventar a roda, aprendemos com os melhores para depois inovar.

Vamos desvendar três dos mais icônicos: Rembrandt, Butterfly (Paramount) e Split.



# Iluminação Rembrandt: O Drama em um Triângulo de Luz

## Característica Distintiva

A iluminação Rembrandt é um dos esquemas mais reconhecíveis e dramáticos, nomeado em homenagem ao pintor holandês Rembrandt van Rijn, que frequentemente usava esse padrão em seus retratos. Sua característica distintiva é um pequeno **triângulo de luz na bochecha** do lado menos iluminado do rosto, abaixo do olho. Esse triângulo é o selo de autenticidade da iluminação Rembrandt.

## Como Criar o Efeito

Para criar esse efeito, a *key light* é posicionada acima e a cerca de 45 graus do assunto, de modo que a sombra do nariz se conecte com a sombra da bochecha, deixando apenas o triângulo de luz. A *fill light* é usada de forma sutil para suavizar as sombras, mas sem eliminar o triângulo. Esse esquema é ideal para criar um clima de mistério, seriedade ou introspecção, adicionando profundidade e caráter ao retrato.

### Aplicações Ideais

- Retratos corporativos que buscam seriedade
- Fotografia de produtos premium (perfumes, bebidas)
- Rostos com maçãs do rosto proeminentes
- Narrativas que exigem mistério ou introspecção

É particularmente eficaz para rostos com maçãs do rosto proeminentes, pois acentua a estrutura óssea. Em fotografia publicitária, pode ser usado para produtos que buscam uma imagem mais sofisticada, clássica ou até mesmo um pouco enigmática, como perfumes ou bebidas premium, onde a luz e a sombra contam uma história de exclusividade.

# Iluminação Butterfly e Split

## Iluminação Butterfly (Paramount): A Elegância Simétrica

A iluminação Butterfly, também conhecida como Paramount, é um esquema clássico que evoca glamour e simetria. Seu nome vem da pequena sombra em forma de borboleta que se forma sob o nariz do assunto, criada por uma única fonte de luz posicionada diretamente acima e ligeiramente à frente do rosto. É um estilo que foi popularizado na era de ouro de Hollywood, frequentemente usado para retratos de estrelas de cinema.

Essa luz principal, geralmente suave e difusa, é colocada alta o suficiente para criar a sombra característica sob o nariz e o queixo, realçando as maçãs do rosto e a estrutura facial. A *fill light* pode ser usada abaixo do rosto para suavizar as sombras, muitas vezes com um refletor prateado ou branco. O resultado é uma iluminação lisonjeira que alonga o rosto e destaca os olhos e os lábios.

## Iluminação Split: O Contraste Marcante

A iluminação Split é o epítome do contraste e da dramaticidade. Como o próprio nome sugere, ela "divide" o rosto em duas metades: uma perfeitamente iluminada e a outra em sombra profunda. É um esquema que cria um impacto visual forte e é frequentemente usado para transmitir mistério, força ou um senso de dualidade.

Para conseguir a iluminação Split, a *key light* é posicionada a 90 graus do assunto, diretamente ao lado do rosto. Isso garante que apenas um lado receba a luz direta, enquanto o outro permanece na sombra. A *fill light* é geralmente minimizada ou completamente ausente para maximizar o contraste. O efeito é poderoso e pode ser bastante expressivo, dependendo da narrativa que se deseja criar.



### Butterfly

- Retratos de beleza
- Campanhas de maquiagem
- Produtos de luxo
- Estética limpa e elegante

### Split

- Retratos artísticos
- Editoriais de moda ousados
- Produtos com design arrojado
- Narrativas dramáticas

### Rembrandt

- Retratos corporativos
- Produtos premium
- Clima de mistério
- Profundidade e caráter

# A Relação de Contraste: Controlando a Intensidade das Sombras

Agora que exploramos os esquemas, vamos falar sobre um conceito crucial que os une: a **relação de contraste**. Ela se refere à diferença de intensidade entre as áreas mais claras e as mais escuras de uma imagem. É o que determina se suas sombras serão suaves e translúcidas ou profundas e opacas. Controlar essa relação é como ajustar o volume de uma música: você pode querer um som suave e ambiente ou um solo de guitarra estrondoso.

A relação de contraste é primariamente controlada pela intensidade da *fill light* em relação à *key light*. Se a *fill light* for muito fraca ou inexistente, o contraste será alto (muitas sombras escuras). Se for forte, o contraste será baixo (sombras mais suaves). Refletores também desempenham um papel importante, pois podem atuar como *fill light* passivas, direcionando luz de volta para as sombras.

## Quadro Comparativo: Relação de Contraste

Conceito	Âmbito/Aplicação	Base/Origem	Exemplo
<b>Alto Contraste</b>	Drama, mistério, força, silhuetas	Grande diferença entre Key e Fill Light	Iluminação Split, retratos noir, fotografia de produto com foco em forma
<b>Baixo Contraste</b>	Suavidade, beleza, naturalidade, harmonia	Pequena diferença entre Key e Fill Light	Iluminação Butterfly, retratos de beleza, fotografia lifestyle

Entender essa relação permite que você adapte qualquer esquema de iluminação para a emoção desejada. Um retrato Rembrandt pode ser mais ou menos dramático dependendo de quão escuras são as sombras. Um produto pode parecer mais robusto com alto contraste ou mais delicado com baixo contraste.

# Aplicação Prática: Retratos e Produtos com Propósito

Com a teoria em mente, é hora de pensar na prática. Como esses esquemas se traduzem em resultados tangíveis para retratos e produtos? A chave é não apenas replicar o esquema, mas entender o *porquê* de cada escolha, conectando a técnica à narrativa que você quer construir.



## Retratos

A escolha do esquema pode definir a personalidade do fotografado. Um Rembrandt pode evocar seriedade para um executivo, enquanto um Butterfly pode realçar a beleza de um modelo.



## Produtos

A iluminação é um vendedor silencioso. Um alto contraste pode destacar a robustez de uma ferramenta, enquanto uma luz suave pode realçar a textura de um tecido luxuoso.



## Experimentação

Não tenha medo de mover as luzes, ajustar a intensidade e observar como as sombras e os realces mudam. É um processo de tentativa e erro que aprimora seu olhar.

A aplicação prática envolve experimentação. Não tenha medo de mover as luzes, ajustar a intensidade e observar como as sombras e os realces mudam. É um processo de tentativa e erro que aprimora seu olhar e sua sensibilidade para a luz. Lembre-se que cada rosto e cada produto reagem de forma diferente à luz, então a adaptação é fundamental.

## Adaptando os Esquemas Clássicos para Diferentes Narrativas

A beleza dos esquemas clássicos não está em sua rigidez, mas em sua flexibilidade. Eles são pontos de partida, não destinos finais. A verdadeira maestria reside em como você os adapta para contar histórias únicas e atender às demandas contemporâneas da fotografia publicitária.

### Tendências 2025

Pense nas tendências de 2025. A valorização da **autenticidade e do conteúdo "real"** significa que, muitas vezes, uma iluminação excessivamente "perfeita" pode parecer artificial. Nesses casos, você pode suavizar um esquema Rembrandt, usando uma *fill light* mais forte ou um refletor maior para criar sombras menos dramáticas, simulando uma luz mais natural, como a de uma janela. O estilo *lifestyle* e a inspiração em conteúdo gerado pelo usuário (UGC) pedem uma iluminação que pareça espontânea, mesmo que cuidadosamente planejada.

# Integrando Tecnologia e Tendências Contemporâneas



Por outro lado, a **Inteligência Artificial na Pós-Produção** (como Adobe Firefly) oferece novas possibilidades. Você pode usar um esquema clássico como base e, na pós-produção, refinar as sombras, adicionar preenchimento generativo para expandir o cenário ou até mesmo ajustar a intensidade da luz de recorte para um efeito mais dramático, agilizando processos que antes levariam horas. A IA não substitui a boa iluminação na captura, mas a potencializa.

01

## Conteúdo em Movimento

Vídeos curtos e GIFs dominam as redes sociais. Embora esta aula se concentre em fotografia, os princípios de iluminação são os mesmos. Um esquema de três pontos bem executado em uma foto pode ser a base para um pequeno vídeo publicitário, garantindo consistência visual.

02

## Modificadores de Luz

A adaptação também envolve a escolha dos modificadores de luz. Um *softbox* grande suavizará qualquer esquema, enquanto um *grid* (colmeia) em um *beauty dish* concentrará a luz, tornando-o mais dramático. A próxima aula aprofundará esse tema.

03

## Liberdade Criativa

A ideia é que você tenha a liberdade de desconstruir e reconstruir esses esquemas para atender às necessidades específicas de cada projeto, seja ele um retrato corporativo, uma campanha de moda ou uma foto de produto para e-commerce.

A iluminação é uma ferramenta poderosa para a narrativa. Ela pode criar um senso de nostalgia, modernidade, mistério ou alegria. Ao dominar os esquemas clássicos e aprender a adaptá-los, você não está apenas aprendendo a técnica, mas a **arte de contar histórias com luz**.

# Atividades e Avaliação

## Em Prática

Para dominar a iluminação, comece com um único ponto de luz e observe as sombras. Adicione a luz de preenchimento e veja como as sombras se suavizam. Por fim, posicione a luz de recorte para separar o assunto do fundo. Experimente os esquemas Rembrandt, Butterfly e Split com um amigo ou um objeto simples, movendo as luzes e observando as mudanças. Use um refletor para simular uma *fill light* e controle a relação de contraste. Pense na história que você quer contar antes de posicionar a primeira luz.

## Autoavaliação

### 1 Questão 1

Qual das seguintes opções descreve corretamente a função da luz principal (Key Light) no esquema de três pontos?

- a) Suavizar as sombras criadas pela luz de preenchimento.
- b) Criar um contorno de luz ao redor do assunto para separá-lo do fundo.
- c) Ser a fonte de luz mais forte, moldando o assunto e definindo a direção da iluminação.
- d) Iluminar uniformemente o fundo, sem afetar o assunto principal.

### 2 Questão 2

Um fotógrafo deseja criar um retrato com uma sombra em forma de borboleta sob o nariz do modelo, realçando a simetria facial. Qual esquema de iluminação clássico seria o mais adequado para este objetivo?

- a) Iluminação Split
- b) Iluminação Rembrandt
- c) Iluminação de Recorte
- d) Iluminação Butterfly (Paramount)

### 3 Questão 3

A relação de contraste em uma fotografia é primariamente controlada pela:

- a) Abertura do diafragma da câmera.
- b) Intensidade da luz de preenchimento em relação à luz principal.
- c) Velocidade do obturador.
- d) Temperatura de cor das luzes.

### 4 Questão 4

Ao adaptar esquemas clássicos para uma campanha publicitária que valoriza a "autenticidade e conteúdo real" (tendência 2025), qual abordagem seria mais apropriada?

- a) Aumentar drasticamente o contraste para um visual mais dramático e artificial.
- b) Utilizar uma iluminação excessivamente perfeita e simétrica, sem sombras.
- c) Suavizar as sombras com uma *fill light* mais forte para simular uma luz mais natural.
- d) Eliminar completamente a luz de recorte para integrar o assunto ao fundo.

## Gabarito

1. c)

2. d)

3. b)

4. c)

## Questão Discursiva

Explique como a integração de ferramentas de Inteligência Artificial na pós-produção pode complementar e otimizar o uso de esquemas de iluminação clássicos em fotografia publicitária, considerando as tendências de 2025.

## Próxima Aula

**Aula 7 – Modificadores de Luz: Da Suavidade ao Contraste Extremo.** Na próxima aula, exploraremos as ferramentas que nos permitem moldar a luz com precisão, transformando uma fonte de luz bruta em um pincel delicado ou um martelo poderoso.

## Recursos Adicionais

- Livro "Light: Science & Magic":** Para aprofundar na física da luz e suas aplicações.
- Tutoriais da Adobe sobre Firefly:** Para explorar as capacidades de IA na pós-produção.
- Canal do YouTube "Profoto":** Para ver exemplos práticos de setups de iluminação.

**NOTA IMPORTANTE:** As informações técnicas desta aula estão atualizadas até 2025. Consulte sempre fontes oficiais e as especificações dos equipamentos para verificar alterações e novas funcionalidades.