

# Aula 6 – A Notícia Difícil: Protocolos e Abordagens Humanizadas



No universo da saúde, somos frequentemente confrontados com momentos de grande vulnerabilidade. Entre eles, a comunicação de uma notícia difícil se destaca como um dos maiores desafios, tanto para o profissional quanto para o paciente e sua família. Não se trata apenas de transmitir informações médicas, mas de navegar por um mar de emoções, expectativas e incertezas que podem abalar profundamente a vida das pessoas. É um ato que exige não só conhecimento técnico, mas uma profunda sensibilidade e preparo.

Compreender a arte e a ciência por trás da comunicação de notícias difíceis é fundamental para qualquer profissional da saúde. É nesse momento que a humanização do atendimento se mostra mais crucial, transformando um potencial trauma em um passo, ainda que doloroso, rumo à aceitação e ao planejamento. Esta aula foi desenhada para equipar você com as ferramentas e a mentalidade necessárias para enfrentar esses cenários com confiança e empatia, garantindo que a dignidade e o bem-estar do paciente sejam sempre priorizados.

Ao final desta jornada, você será capaz de identificar o impacto emocional das más notícias, aplicar o protocolo SPIKES de forma eficaz, manejar as reações emocionais de pacientes e familiares, e reconhecer a importância do suporte contínuo. Prepare-se para aprofundar seu entendimento sobre a Política Nacional de Humanização, a comunicação centrada no paciente e até mesmo os mecanismos neurais da empatia, transformando sua prática profissional.

# O Desafio da Comunicação em Saúde: Além das Palavras

Imagine-se em uma sala de emergência, onde a vida e a morte se encontram em um fio tênue. Ou talvez em um consultório, onde um diagnóstico inesperado pode mudar para sempre a trajetória de uma família. Nesses cenários, a comunicação se torna uma ponte delicada, capaz de conectar ou de isolar, de confortar ou de desesperar. É um momento de alta complexidade, onde cada palavra, cada gesto, cada silêncio adquire um peso imenso.

A "notícia difícil" não é apenas aquela que anuncia uma doença grave ou um prognóstico desfavorável. Ela é qualquer informação que altera drasticamente a visão de futuro de uma pessoa, gerando sofrimento emocional significativo. Pode ser o diagnóstico de uma condição crônica, a necessidade de um tratamento invasivo, a perda de uma função corporal ou até mesmo a morte de um ente querido. O desafio reside em como entregar essa mensagem de forma que o paciente e sua família possam absorvê-la, processá-la e, eventualmente, lidar com ela.

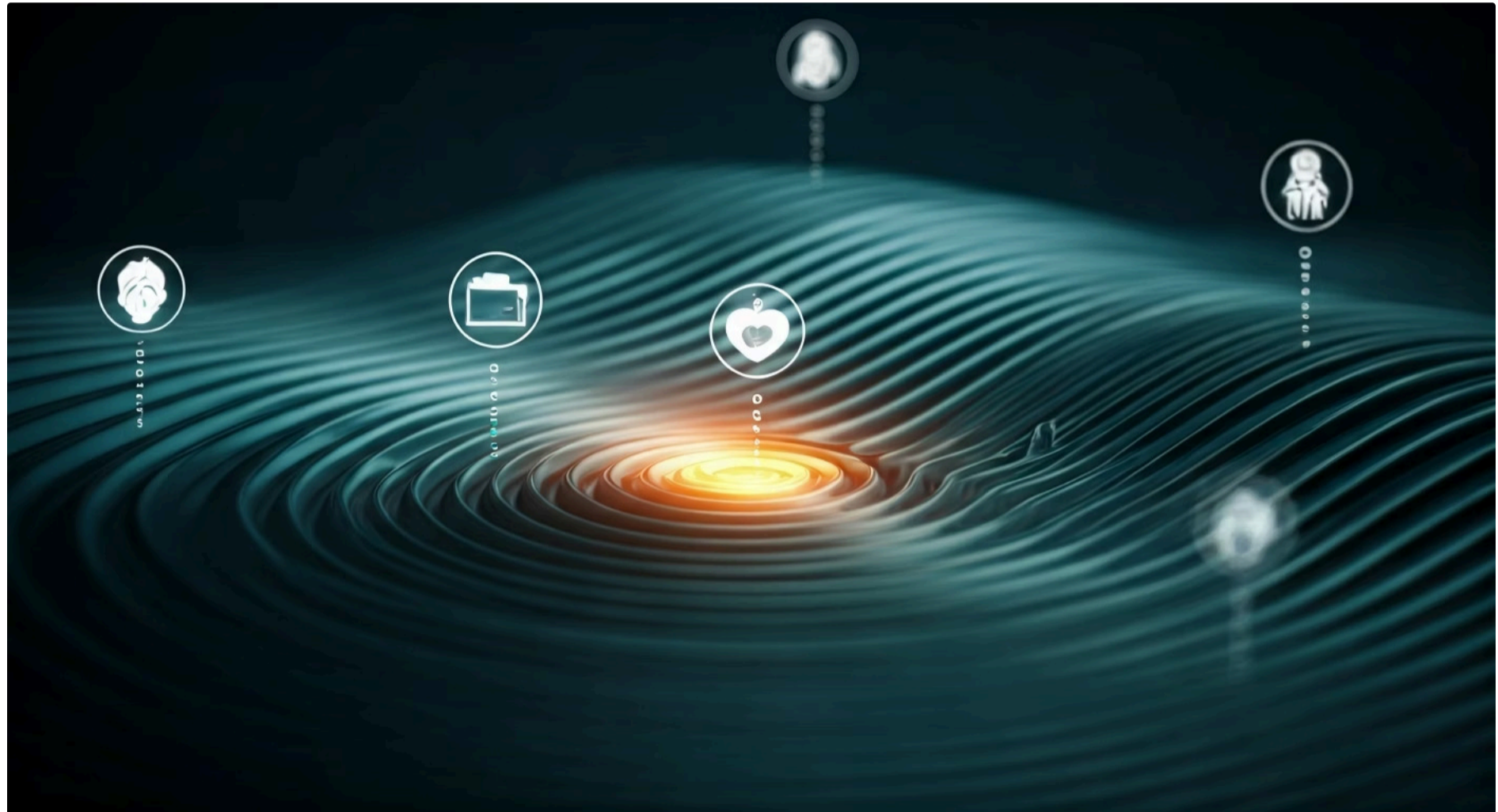
Muitos profissionais de saúde se sentem despreparados para esses momentos, temendo a reação do paciente, a própria dor que a notícia pode causar, ou a sensação de falha. É como ser um maestro que precisa conduzir uma orquestra em meio a uma tempestade: é preciso técnica, sensibilidade e a capacidade de manter a calma para guiar todos através do caos. É por isso que desenvolver habilidades específicas para a comunicação de notícias difíceis não é um luxo, mas uma necessidade ética e profissional.

## O que é uma notícia difícil?

Qualquer informação que altera drasticamente a visão de futuro de uma pessoa, gerando sofrimento emocional significativo.

# O Impacto Emocional: A Onda de Choque das Más Notícias

Quando uma notícia difícil é comunicada, ela não atinge apenas a mente racional; ela ressoa profundamente no âmago do ser, desencadeando uma cascata de emoções. Para o paciente, a informação pode significar a perda de sonhos, a alteração da identidade, a dor física e emocional, e o confronto com a própria finitude. Para os familiares, o impacto se manifesta como medo, culpa, tristeza profunda e a necessidade de se reajustar a uma nova realidade, muitas vezes assumindo papéis de cuidado e suporte.



Pense na notícia difícil como uma pedra lançada em um lago calmo. As ondas se espalham, atingindo cada canto, alterando a superfície e o que está por baixo.

Da mesma forma, a notícia difícil gera uma "onda de choque" que se propaga por todas as esferas da vida do paciente e de seus entes queridos: física, psicológica, social, espiritual e financeira. Ignorar essa dimensão emocional é subestimar a totalidade da experiência humana diante da adversidade.

## Esfera Física

Dor, fadiga, alterações corporais

## Esfera Psicológica

Medo, ansiedade, depressão

## Esfera Social

Isolamento, mudança de papéis

## Esfera Espiritual

Questionamentos existenciais

## Esfera Financeira

Custos de tratamento, perda de renda

É crucial que o profissional de saúde esteja ciente dessa dimensão multifacetada do sofrimento. Não se trata apenas de informar, mas de estar presente, de testemunhar a dor e de oferecer um porto seguro em meio à tempestade. A forma como a notícia é entregue pode influenciar significativamente a capacidade do paciente de lidar com a situação, sua adesão ao tratamento e sua qualidade de vida subsequente. Uma comunicação inadequada pode gerar traumas adicionais, desconfiança e isolamento, enquanto uma abordagem humanizada pode fortalecer os laços de cuidado e esperança.

# A Política Nacional de Humanização (PNH) como Pilar do Cuidado



No Brasil, a preocupação com a humanização do cuidado em saúde não é recente. A Política Nacional de Humanização (PNH), também conhecida como **HumanizaSUS**, lançada pelo Ministério da Saúde, estabelece diretrizes e princípios que visam qualificar o Sistema Único de Saúde (SUS) e promover um atendimento mais acolhedor e resolutivo. Ela reconhece que a saúde vai além da ausência de doença, abrangendo a integralidade do ser humano e suas relações.

A PNH atua como um farol, iluminando o caminho para práticas de saúde que valorizam a autonomia do paciente, a corresponsabilidade dos profissionais e a construção de vínculos. Seus princípios fundamentais incluem a transversalidade (humanização em todas as ações e níveis de atenção), a indissociabilidade entre atenção e gestão (cuidado e organização andam juntos) e o protagonismo dos sujeitos (pacientes, familiares e profissionais como atores centrais). É um convite a repensar as relações de poder e a promover um ambiente de cuidado mais equitativo e respeitoso.

## **Transversalidade**

Humanização em todas as ações e níveis de atenção à saúde

## **Indissociabilidade**

Atenção e gestão caminham juntas no processo de cuidado

## **Protagonismo**

Pacientes, familiares e profissionais como atores centrais

Ao abordar a comunicação de notícias difíceis, a PNH nos lembra que o processo não deve ser unilateral, mas sim um diálogo. Ela enfatiza a importância de escutar o paciente, de considerar suas necessidades e valores, e de envolvê-lo nas decisões sobre seu próprio tratamento. É um referencial normativo que nos impulsiona a ir além do tecnicismo, buscando a excelência no cuidado através da valorização da vida e da dignidade humana em cada interação.

# Comunicação Centrada no Paciente: A Base Científica da Empatia

A comunicação em saúde, especialmente em momentos delicados, não pode ser deixada ao acaso. A abordagem da **Comunicação Centrada no Paciente (CCP)** é um modelo baseado em evidências científicas que demonstra como uma interação eficaz pode transformar a experiência de cuidado. Ela se afasta do modelo paternalista, onde o profissional detém todo o conhecimento e poder, para um modelo colaborativo, onde o paciente é visto como um parceiro ativo em seu próprio processo de saúde.



## Modelo Paternalista

Profissional lidera, paciente segue



## Modelo Colaborativo (CCP)

Ambos dançam juntos, respeitando o ritmo

Imagine a relação médico-paciente como uma dança. No modelo tradicional, o médico lidera e o paciente segue. Na CCP, ambos dançam juntos, com passos coordenados e respeitando o ritmo um do outro. Isso significa que o profissional não apenas transmite informações, mas busca ativamente compreender a perspectiva do paciente, suas preocupações, seus valores e suas expectativas. É uma escuta ativa e empática que vai além das palavras, captando as nuances emocionais e o contexto de vida do indivíduo.

### Benefícios Comprovados da CCP

- Melhora significativa na adesão ao tratamento
- Aumento da satisfação do paciente
- Melhores desfechos clínicos
- Maior engajamento e confiança

Estudos demonstram que a CCP melhora significativamente a adesão ao tratamento, a satisfação do paciente e, conseqüentemente, os desfechos clínicos. Quando o paciente se sente ouvido e compreendido, ele se torna mais engajado, mais confiante e mais capaz de lidar com as adversidades. É uma abordagem que humaniza a medicina, transformando a relação de cuidado em uma aliança terapêutica poderosa, essencial para a comunicação de notícias difíceis.

# Neurociência da Empatia: Compreendendo a Conexão Humana

A empatia, muitas vezes descrita como a capacidade de se colocar no lugar do outro, é um pilar fundamental da comunicação humanizada. Mas o que acontece em nosso cérebro quando sentimos empatia? A neurociência tem avançado na compreensão dos mecanismos neurais que nos permitem ressoar com as emoções alheias, revelando que a empatia não é apenas uma virtude, mas uma habilidade complexa com bases biológicas.



## Como funciona?

Pesquisas recentes indicam que redes cerebrais específicas, como o sistema de neurônios-espelho e áreas associadas ao processamento emocional (como a ínsula e o córtex cingulado anterior), são ativadas quando observamos ou imaginamos as experiências de dor ou alegria de outras pessoas.

É como se nosso cérebro simulasse internamente o estado emocional do outro, permitindo-nos sentir um eco de sua experiência.

Essa "ressonância" neural é o que nos impulsiona a agir com compaixão e a oferecer suporte.



### Neurônios-Espelho

Sistema que nos permite "espelhar" as emoções observadas em outros



### Ínsula

Área cerebral associada ao processamento de emoções e sensações corporais



### Córtex Cingulado

Região envolvida na regulação emocional e na empatia

Compreender a neurociência da empatia nos ajuda a valorizar ainda mais sua importância na prática clínica. Não se trata apenas de "ser bonzinho", mas de ativar mecanismos cerebrais que facilitam a conexão humana e a compreensão mútua. Ao comunicar uma notícia difícil, a empatia nos permite sintonizar com o sofrimento do paciente, modular nossa linguagem e oferecer um suporte mais genuíno e eficaz. É a ciência por trás do toque humano, um lembrete de que somos seres sociais programados para nos conectar.

# Introdução ao Protocolo SPIKES: Uma Ferramenta Essencial

Diante da complexidade e do impacto emocional da comunicação de notícias difíceis, a necessidade de uma abordagem estruturada se torna evidente. É aqui que entra o **Protocolo SPIKES**, um guia passo a passo desenvolvido para auxiliar profissionais de saúde a conduzir essas conversas de maneira mais eficaz, empática e humanizada. Ele não é uma fórmula rígida, mas um framework flexível que oferece um roteiro para navegar por um terreno emocionalmente desafiador.

O SPIKES foi criado para ajudar o profissional a se preparar, a entender a perspectiva do paciente, a entregar a informação de forma clara e sensível, a responder às reações emocionais e a planejar os próximos passos. Pense nele como um mapa de navegação para águas turbulentas. Você ainda precisará de suas habilidades de pilotagem (sua empatia, sua escuta), mas o mapa lhe dará a direção e os pontos de referência para não se perder.

A aplicação do SPIKES não apenas beneficia o paciente, que recebe a notícia de forma mais acolhedora, mas também o próprio profissional, que se sente mais seguro e preparado. Ao seguir uma estrutura, o risco de omissões importantes ou de abordagens insensíveis diminui, promovendo uma comunicação mais transparente e respeitosa. Nas próximas páginas, vamos desvendar cada letra deste acrônimo, transformando-o em uma ferramenta prática para sua atuação.



## Benefícios do SPIKES

- Maior segurança para o profissional
- Comunicação mais acolhedora
- Redução de omissões importantes
- Abordagem mais transparente

# SPIKES - S: Setting Up (Preparação)



A primeira etapa do protocolo SPIKES, **S de Setting Up (Preparação)**, é frequentemente subestimada, mas é absolutamente crucial. Antes mesmo de iniciar a conversa, o profissional precisa garantir que o ambiente e sua própria mente estejam preparados para o que virá. É como um atleta que se alonga e visualiza a corrida antes de largar: a preparação aumenta as chances de um bom desempenho.

1

## Ambiente Adequado

Escolha um local privado e tranquilo, sem interrupções

2

## Postura Física

Sente-se ao mesmo nível do paciente para transmitir igualdade

3

## Revisão de Informações

Tenha clareza sobre diagnóstico, prognóstico e opções

4

## Preparo Emocional

Reserve um momento para si, respire e reconheça a dificuldade

Isso envolve escolher um local privado e tranquilo, onde a conversa não será interrompida por telefones ou outras pessoas. É importante sentar-se, se possível, ao mesmo nível do paciente, para transmitir uma postura de igualdade e respeito, não de superioridade. Além disso, é fundamental revisar todas as informações clínicas relevantes, garantindo que você tenha clareza sobre o diagnóstico, o prognóstico e as opções de tratamento. Ter os fatos em mãos evita hesitações e transmite segurança.

*A preparação também inclui um aspecto emocional: reserve um momento para si mesmo, respire fundo e reconheça a dificuldade da tarefa.*

Esteja ciente de suas próprias emoções para que elas não interfiram na sua capacidade de estar presente para o paciente. É um ato de autocuidado que se reflete diretamente na qualidade do cuidado oferecido. Lembre-se, um bom começo é metade do caminho.

# SPIKES - P: Perception (Percepção do Paciente)

Após a preparação do ambiente, o próximo passo é crucial para uma comunicação verdadeiramente centrada no paciente: **P de Perception (Percepção do Paciente)**. Antes de entregar qualquer informação, é vital entender o que o paciente já sabe, o que ele espera e qual é o seu nível de compreensão sobre a situação. Entrar em uma conversa sem essa etapa é como tentar preencher um copo sem saber se ele já está cheio ou vazio.

## Perguntas Abertas Essenciais

- "O que você já sabe sobre sua condição?"
- "O que os médicos lhe disseram até agora?"
- "Qual é sua compreensão do que está acontecendo?"

Comece com perguntas abertas. Escute atentamente as respostas, não apenas as palavras, mas também o tom de voz, as pausas, as expressões faciais. Isso lhe dará pistas sobre o nível de conhecimento do paciente, suas crenças, seus medos e suas esperanças.

Você pode descobrir que ele já tem uma ideia do diagnóstico, ou que está completamente alheio à gravidade da situação.



### Escuta Ativa

Preste atenção às palavras, tom de voz e linguagem corporal



### Identificação de Lacunas

Descubra o que o paciente sabe e o que ainda precisa entender



### Calibração da Mensagem

Adapte a informação ao nível de compreensão do paciente

Essa etapa permite que você calibre a informação que será dada, adaptando-a ao nível de compreensão e às necessidades emocionais do paciente. Evita-se, assim, repetir informações desnecessariamente ou, pior, chocar o paciente com dados para os quais ele não está minimamente preparado. É um ato de respeito à autonomia e ao ritmo individual, construindo uma base sólida para o diálogo que se seguirá.

# SPIKES - I: Invitation (Convite)

Compreender a percepção do paciente nos leva naturalmente ao terceiro passo: **I de Invitation (Convite)**. Depois de saber o que o paciente já entende, é fundamental perguntar o quanto ele deseja saber sobre sua condição. Nem todos querem ou conseguem absorver todas as informações de uma vez, e respeitar esse limite é um pilar da comunicação humanizada.

"Gostaria que eu lhe contasse mais detalhes sobre o que está acontecendo?"

"Você prefere que eu explique tudo agora, ou há algo específico que você gostaria de saber primeiro?"

"Há alguém que você gostaria que estivesse presente para esta conversa?"

A pergunta pode ser simples, mas poderosa. Essa abordagem dá ao paciente o controle sobre o fluxo da informação, empoderando-o em um momento em que ele pode se sentir impotente. É como oferecer um menu de opções, permitindo que ele escolha o que e quando quer "comer".

## Paciente Detalhista

Quer todos os detalhes técnicos e informações completas

## Paciente Prático

Prefere visão geral focada nas implicações práticas

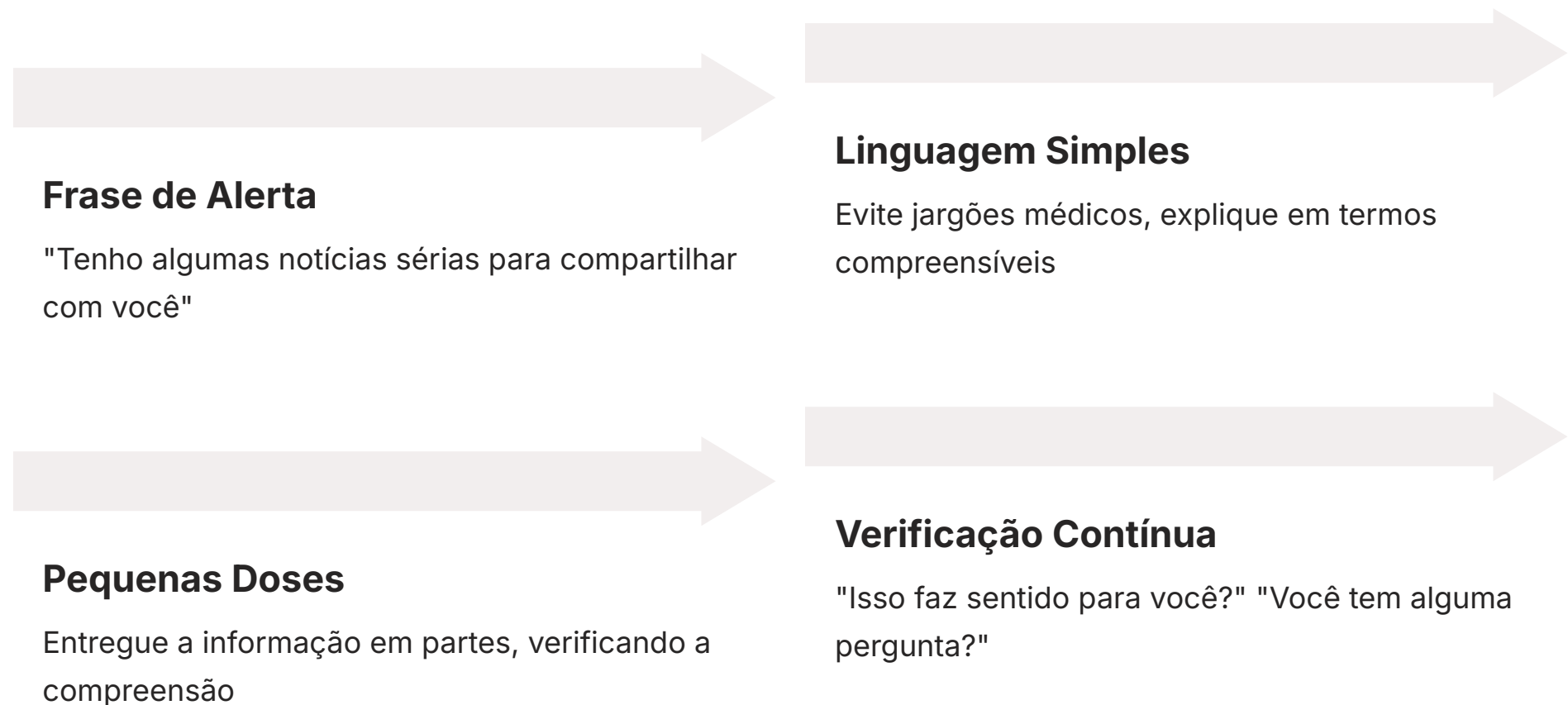
## Paciente Delegador

Pede que a informação seja dada primeiro a um familiar

Alguns pacientes podem querer todos os detalhes técnicos, enquanto outros podem preferir uma visão geral e mais focada nas implicações práticas. Alguns podem pedir para que a informação seja dada a um familiar primeiro. Respeitar essa "invitação" é crucial. Se o paciente não estiver pronto para ouvir, forçar a informação pode ser contraproducente, gerando ansiedade e dificultando a compreensão. Este passo garante que a comunicação seja um ato de colaboração, não de imposição.

# SPIKES - K: Knowledge (Conhecimento)

Chegamos ao cerne da comunicação: **K de Knowledge (Conhecimento)**, a etapa de transmitir a notícia difícil. Este é o momento de entregar a informação de forma clara, honesta e compassiva, sempre adaptada ao nível de compreensão e ao desejo do paciente, conforme estabelecido nas etapas anteriores. É a hora de ser direto, mas nunca brusco.



Comece com uma frase de alerta, como "Tenho algumas notícias sérias para compartilhar com você" ou "Os resultados dos exames não foram os que esperávamos". Isso prepara o paciente para a gravidade da informação. Em seguida, use uma linguagem simples e evite jargões médicos. Explique o diagnóstico e suas implicações de forma concisa, em pequenas doses, verificando a compreensão do paciente a cada passo. Por exemplo, após explicar o diagnóstico, você pode perguntar: "Isso faz sentido para você?" ou "Você tem alguma pergunta até agora?".

## Princípios da Comunicação Clara

- Seja honesto sobre o prognóstico
- Ofereça esperança realista quando possível
- Foque nas possibilidades de tratamento
- Discuta controle de sintomas e suporte disponível
- Nunca dê falsas esperanças

É fundamental ser honesto sobre o prognóstico, mas sempre oferecendo um vislumbre de esperança realista, se houver. Não se trata de dar falsas esperanças, mas de focar nas possibilidades de tratamento, no controle de sintomas ou no suporte disponível. Lembre-se de que a verdade, mesmo que dolorosa, é a base para a confiança e para que o paciente possa tomar decisões informadas sobre seu futuro.

# SPIKES - E: Empathy (Empatia)

Após entregar a notícia, é quase certo que o paciente e seus familiares terão uma reação emocional. Este é o momento para o **E de Empathy (Empatia)**, a etapa mais humana e desafiadora do protocolo SPIKES. Não se trata de ter todas as respostas, mas de estar presente para a dor do outro, validando suas emoções e oferecendo suporte.



## Choque

Paralisia momentânea, dificuldade de processar



## Negação

Recusa em aceitar a realidade



## Raiva

Frustração direcionada a si, à doença ou à equipe



## Tristeza

Choro, luto pela perda de expectativas



## Silêncio

Introspecção profunda, processamento interno

As reações podem variar amplamente: choque, negação, raiva, tristeza profunda, choro, silêncio. O profissional deve estar preparado para acolher qualquer uma dessas manifestações sem julgamento. Frases como "Eu entendo que esta é uma notícia muito difícil de ouvir" ou "É natural sentir-se assim neste momento" podem ajudar a validar a emoção do paciente. Ofereça um lenço, um copo d'água, ou simplesmente um momento de silêncio.

### ✗ Evite Dizer

- "Tudo vai ficar bem"
- "Seja forte"
- "Eu sei como você se sente"
- "Poderia ser pior"

### ✓ Prefira Dizer

- "Estou aqui para você"
- "Como posso te ajudar agora?"
- "É natural sentir-se assim"
- "Vamos passar por isso juntos"

A empatia não é apenas sentir pena, mas compreender a perspectiva do paciente e comunicar essa compreensão. É como ser um espelho que reflete a dor do outro, mostrando que ele não está sozinho. Evite frases clichês como "Tudo vai ficar bem" ou "Seja forte", que podem soar vazias. Em vez disso, foque em frases que demonstrem sua presença e seu desejo de ajudar, como "Estou aqui para você" ou "Como posso te ajudar agora?". Este é o momento de construir a ponte mais forte entre você e o paciente.

# SPIKES - S: Strategy & Summary (Estratégia e Sumário)

A última etapa do protocolo SPIKES, **S de Strategy & Summary (Estratégia e Sumário)**, é onde a conversa se move da notícia em si para o futuro. Depois de processar as emoções iniciais, o paciente precisará de um plano, de um senso de direção. Esta fase é crucial para oferecer esperança realista e um caminho a seguir, mesmo diante de um prognóstico desafiador.

01

## Resumir Informações

Recapitule os pontos-chave discutidos para garantir compreensão

02

## Discutir Opções

Apresente alternativas de tratamento e próximos passos

03

## Envolver o Paciente

"O que você gostaria de fazer a seguir?" "Quais são suas prioridades?"

04

## Estabelecer Plano

Defina datas, responsabilidades e próximos encontros

05

## Oferecer Recursos

Grupos de apoio, materiais informativos, contatos de suporte

Comece resumindo brevemente as informações mais importantes que foram discutidas, para garantir que o paciente compreendeu os pontos-chave. Em seguida, discuta as opções de tratamento, os próximos passos, os exames adicionais necessários ou os encaminhamentos. É importante envolver o paciente na tomada de decisões, perguntando: "O que você gostaria de fazer a seguir?" ou "Quais são suas prioridades agora?". Isso reforça a autonomia e o senso de controle.

Etapa	Objetivo Principal	Foco
Setting Up	Preparar ambiente e profissional	Ambiente e Autoconsciência
Perception	Entender o que o paciente sabe	Conhecimento do Paciente
Invitation	Perguntar o quanto o paciente quer saber	Autonomia do Paciente
Knowledge	Transmitir a notícia clara e compassivamente	Informação e Clareza
Empathy	Acolher e validar reações emocionais	Suporte Emocional
Strategy & Summary	Desenvolver um plano e resumir	Plano de Ação e Futuro

Estabeleça um plano claro e realista, com datas e responsabilidades. Ofereça recursos adicionais, como grupos de apoio, informações escritas ou contato com outros profissionais. Certifique-se de que o paciente saiba quem contatar em caso de dúvidas e quando será o próximo encontro. O objetivo é que o paciente saia da conversa com um senso de suporte e um plano de ação, por menor que seja, para enfrentar o que virá.

# Lidando com Reações Emocionais Específicas: Além do Protocolo

Embora o protocolo SPIKES forneça uma estrutura sólida, as reações emocionais dos pacientes podem ser complexas e exigir abordagens mais específicas. A negação, a raiva e o choro são algumas das manifestações mais comuns e desafiadoras, e saber como manejá-las pode fazer toda a diferença na qualidade do acolhimento. Não há uma receita mágica, mas princípios que guiam a interação.



## Negação

**Mecanismo de defesa inicial** - uma forma de proteção contra a dor esmagadora.



- Evite confrontar diretamente
- Valide o sentimento: "É difícil aceitar isso"
- Ofereça informações em pequenas doses
- Repita gentilmente se necessário
- Dê tempo para processar

## Raiva

**Pode ser direcionada** a si mesmo, à doença, à equipe médica ou até mesmo a Deus.



- Não leve para o lado pessoal
- Reconheça a emoção: "Percebo que você está com muita raiva"
- Permita a expressão segura
- Pergunte sobre a origem: "O que mais o deixa com raiva?"
- Ofereça soluções quando possível

## Choro

**Expressão natural** de tristeza e dor que merece acolhimento.



- Ofereça lenços e água
- Mantenha presença empática
- Não tente interromper ou minimizar
- Evite frases como "Não chore"
- Diga "Estou aqui para você" ou "Não precisa se desculpar"
- Considere um toque gentil (se apropriado)

A **negação** pode ser um mecanismo de defesa inicial, uma forma de o paciente proteger-se da dor esmagadora. Nesses casos, evite confrontar diretamente. Em vez disso, valide o sentimento ("É difícil aceitar isso") e ofereça informações em pequenas doses, repetindo-as gentilmente se necessário. Dê tempo ao paciente para processar, sem forçar a aceitação imediata. É como esperar que a água assente antes de tentar ver o fundo do lago.

A **raiva** pode ser direcionada a si mesmo, à doença, à equipe médica ou até mesmo a Deus. É importante não levar a raiva para o lado pessoal. Reconheça a emoção ("Percebo que você está com muita raiva e frustrado") e permita que o paciente a expresse, desde que de forma segura. Pergunte sobre a origem da raiva ("O que mais o deixa com raiva agora?") para tentar entender a causa subjacente e oferecer soluções, se possível.

O **choro** é uma expressão natural de tristeza e dor. A melhor resposta é a presença empática. Ofereça lenços, um copo d'água e um silêncio respeitoso. Não tente interromper o choro ou minimizar a dor com frases como "Não chore". Simplesmente esteja lá, talvez com um toque gentil no braço (se apropriado e aceito), e diga "Estou aqui para você" ou "Não precisa se desculpar por chorar". O choro é uma liberação, e permitir que ele aconteça é um ato de cuidado.

# Consolidação e Próximos Passos

Chegamos ao final de uma jornada intensa, mas essencial. A comunicação de notícias difíceis é, sem dúvida, um dos momentos mais desafiadores na prática da saúde, mas também um dos mais significativos. Vimos que não se trata apenas de transmitir fatos, mas de tecer uma rede de suporte, empatia e humanidade em torno do paciente e de sua família. O protocolo SPIKES, a PNH, a comunicação centrada no paciente e a neurociência da empatia são ferramentas poderosas que, juntas, capacitam o profissional a transformar um momento de crise em um ato de cuidado integral.

## Sempre prepare o ambiente e a si mesmo antes da conversa

A preparação é a base para uma comunicação eficaz e humanizada

## Comece entendendo o que o paciente já sabe e o quanto ele quer saber

Respeite o ritmo e a autonomia do paciente no processo

## Comunique a notícia com clareza, honestidade e compaixão

Use linguagem simples e entregue a informação em doses gerenciáveis

## Acolha as reações emocionais com empatia

Valide os sentimentos e esteja presente para a dor do outro

## Desenvolva um plano de ação conjunto

Ofereça suporte, recursos e um caminho claro para o futuro

---

## Autoavaliação

- Qual das seguintes opções melhor descreve o principal objetivo da etapa "P" (Perception) do protocolo SPIKES?
  - a) Preparar o ambiente físico para a conversa.
  - b) Entender o nível de conhecimento e as expectativas do paciente.
  - c) Transmitir a notícia de forma clara e concisa.
  - d) Desenvolver um plano de tratamento detalhado.
- A Política Nacional de Humanização (PNH) do Ministério da Saúde enfatiza a importância de:
  - a) Padronizar todos os procedimentos médicos para eficiência.
  - b) Reduzir o tempo de consulta para atender mais pacientes.
  - c) Promover a autonomia do paciente e a corresponsabilidade no cuidado.
  - d) Focar exclusivamente na cura da doença, ignorando aspectos sociais.
- Ao lidar com um paciente que manifesta raiva após receber uma notícia difícil, qual a abordagem mais recomendada?
  - a) Interromper a manifestação e pedir calma.
  - b) Ignorar a raiva e continuar com o plano de tratamento.
  - c) Validar a emoção e tentar compreender a causa subjacente.
  - d) Encaminhar imediatamente para um psiquiatra.
- A neurociência da empatia sugere que a capacidade de se conectar com as emoções alheias está ligada a:
  - a) Uma habilidade puramente intelectual, sem base biológica.
  - b) A ativação de redes cerebrais como os neurônios-espelho.
  - c) Apenas a experiência pessoal de sofrimento.
  - d) A ausência total de emoções no profissional de saúde.
- Descreva a importância de oferecer um "plano de ação" claro e realista na etapa final do protocolo SPIKES, mesmo quando o prognóstico é desfavorável.

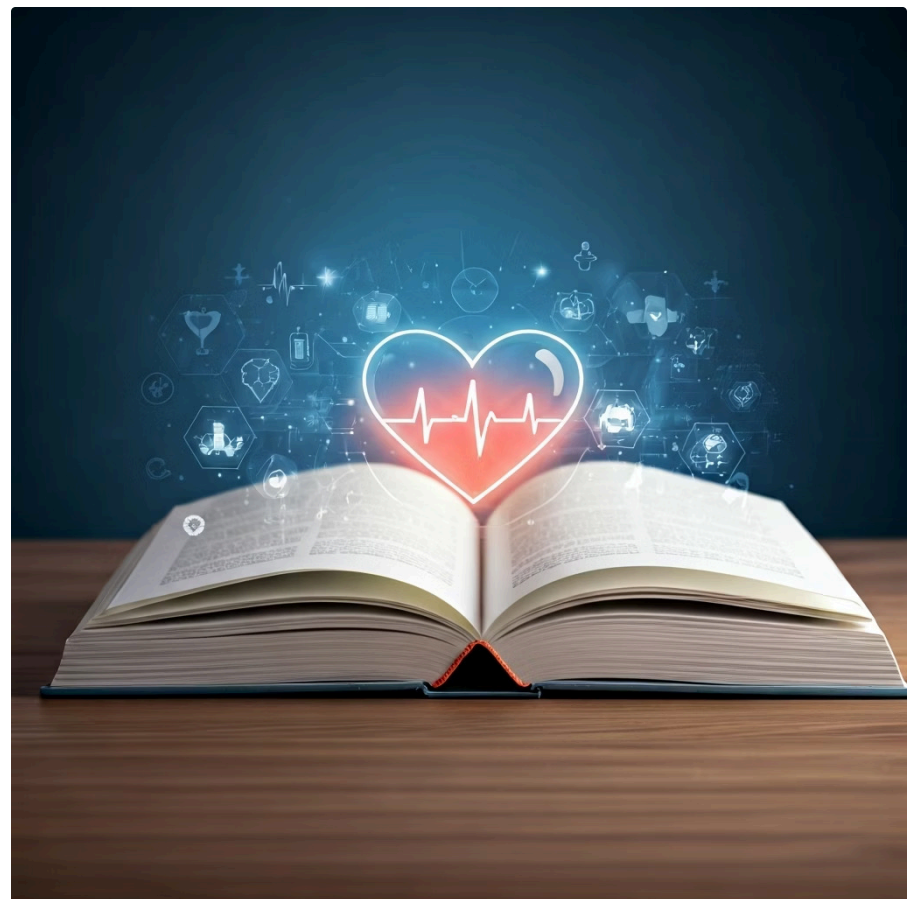
### Gabarito

1. b) | 2. c) | 3. c) | 4. b)

# Recursos e Continuidade

## Próxima Aula

Na **Aula 7**, aprofundaremos o conceito de **O Acolhimento como Dispositivo de Cuidado**, explorando como a escuta qualificada e a criação de vínculos podem transformar a experiência do paciente em todo o percurso de saúde.



## Recursos Adicionais

### Manual de Comunicação de Notícias Difíceis

*Ministério da Saúde*

Para aprofundar nos aspectos práticos e normativos da comunicação humanizada

### Artigos Científicos sobre CCP


*Comunicação Centrada no Paciente*

Para explorar as evidências que sustentam essa abordagem baseada em ciência

### Livros sobre Neurociência da Empatia

*Bases Biológicas da Conexão*

Para entender os mecanismos biológicos da conexão humana e da empatia

 **NOTA IMPORTANTE:** As informações regulatórias/legais/técnicas desta aula estão atualizadas até 2025. Consulte sempre fontes oficiais para verificar alterações.