

Aula 43 – Ética na Prática Neuropsicológica

Bem-vindos a uma aula que vai além dos conceitos técnicos e adentra o cerne da nossa profissão: a ética. Imagine-se diante de um paciente, com sua história de vida, suas vulnerabilidades e suas esperanças depositadas em você. Cada decisão, cada palavra, cada avaliação que você realiza tem um impacto profundo. É nesse cenário que a ética não é apenas uma regra a ser seguida, mas um guia essencial para uma prática responsável e humana.

Nesta jornada, vamos explorar os pilares que sustentam a atuação do neuropsicólogo, garantindo que a busca pelo conhecimento e pela intervenção eficaz esteja sempre alinhada com o respeito à dignidade e aos direitos do indivíduo. Entender a ética não é apenas cumprir uma formalidade, mas desenvolver uma bússola interna que o orientará nos momentos mais desafiadores da sua carreira.

Ao final desta aula, você será capaz de identificar os princípios éticos fundamentais que regem a prática neuropsicológica, analisar dilemas comuns em contextos clínicos e de pesquisa, e aplicar as diretrizes do Código de Ética Profissional do Psicólogo em situações cotidianas. Prepare-se para refletir sobre a responsabilidade que acompanha o privilégio de trabalhar com a mente humana.

Nosso percurso abordará desde os princípios do Código de Ética até questões cruciais como confidencialidade, uso de testes, guarda de documentos e os complexos dilemas éticos que surgem tanto na pesquisa quanto na prática clínica. Também faremos uma ponte com as tendências atuais, como a integração com a neurociência cognitiva e os novos modelos diagnósticos, para entender como a ética se adapta a um campo em constante evolução.

O Alicerce da Prática: O Código de Ética do Psicólogo

Pense na construção de um edifício robusto e seguro. Ele não se sustenta apenas na beleza de sua fachada, mas principalmente na solidez de suas fundações e na conformidade com rigorosos códigos de construção. Na neuropsicologia, nossa "construção" é a relação terapêutica e a intervenção profissional, e o "código de construção" é o Código de Ética Profissional do Psicólogo. Ele não é um mero conjunto de regras burocráticas, mas o alicerce que garante a segurança, a integridade e a qualidade do nosso trabalho.

Este código reflete os valores e princípios que a sociedade e a própria categoria profissional esperam de nós. Ele nos lembra que, ao lidar com a mente humana, estamos em um terreno de grande responsabilidade, onde o poder do conhecimento deve ser exercido com sabedoria e respeito. Ignorar esses princípios é como construir sem planta, arriscando a estrutura e a segurança de todos os envolvidos.

Os princípios éticos do Código de Ética do Psicólogo são a espinha dorsal de qualquer atuação profissional. Eles abrangem desde o respeito à dignidade e integridade do ser humano até a promoção da saúde e do bem-estar, passando pela responsabilidade social e pela busca contínua por aprimoramento profissional.

Por exemplo, o princípio de **"promover a saúde e a qualidade de vida das pessoas e das coletividades"** nos orienta a ir além do diagnóstico, buscando intervenções que realmente façam a diferença na vida do paciente.

Imagine que você está navegando em um mar desconhecido. Sem um mapa ou uma bússola, a viagem seria caótica e perigosa. O Código de Ética atua como essa bússola, orientando o neuropsicólogo através das águas turbulentas dos dilemas e das decisões complexas, garantindo que o curso seja sempre em direção ao bem-estar do paciente e à integridade da profissão.

Confidencialidade: O Santuário da Relação Terapêutica

A confiança é a moeda mais valiosa na relação entre o neuropsicólogo e o paciente. Quando alguém busca ajuda, compartilha informações íntimas, vulnerabilidades e medos que talvez nunca tenha revelado a mais ninguém. Essa entrega cria um santuário de confidencialidade, um espaço sagrado onde o paciente se sente seguro para ser autêntico e transparente. A quebra dessa confiança não apenas prejudica o indivíduo, mas também abala a credibilidade da profissão como um todo.

Dever Legal

Obrigação estabelecida pelo Código de Ética e legislação vigente

Imperativo Ético

Sustenta a possibilidade de uma intervenção eficaz e profunda

Compromisso Tácito

Garantia de proteção das informações compartilhadas

Manter a confidencialidade não é apenas um dever legal, mas um imperativo ético que sustenta a própria possibilidade de uma intervenção eficaz. Sem a garantia de que suas informações serão protegidas, dificilmente um paciente se abrirá completamente, comprometendo a profundidade da avaliação e a eficácia do tratamento. É um compromisso tácito de que tudo o que for dito e observado permanecerá entre as paredes do consultório, ou, no contexto digital, dentro dos limites seguros da comunicação criptografada.

Exceções à Confidencialidade

No entanto, a confidencialidade não é absoluta. Existem situações específicas, previstas pelo Código de Ética e pela legislação, onde a quebra do sigilo se torna necessária para proteger o próprio paciente ou terceiros de risco iminente e grave. Por exemplo:

- Se um paciente revela intenção de suicídio
- Se há intenção de causar dano sério a outra pessoa
- Quando há determinação judicial

Nessas situações, o profissional tem o dever ético e legal de intervir, buscando as autoridades competentes ou informando os responsáveis, sempre com o mínimo de exposição possível.

Pense na confidencialidade como um cofre inviolável, onde os segredos mais preciosos são guardados. A chave desse cofre está com o neuropsicólogo, que tem a responsabilidade de protegê-lo. No entanto, em raras e extremas circunstâncias, há uma "chave de emergência" que permite o acesso para evitar uma catástrofe, mas seu uso deve ser ponderado com extrema cautela e responsabilidade.

O Uso Ético dos Instrumentos de Avaliação Neuropsicológica

Os testes neuropsicológicos são ferramentas poderosas, capazes de desvendar complexidades da mente humana, identificar déficits e planejar intervenções. Contudo, como qualquer ferramenta de alta precisão, seu uso exige perícia, responsabilidade e um profundo senso ético. Um bisturi nas mãos de um cirurgião experiente pode salvar uma vida; nas mãos de um leigo, pode causar um dano irreparável. O mesmo se aplica aos instrumentos de avaliação.

01

Competência Profissional

O neuropsicólogo deve ter formação adequada para aplicar, corrigir e interpretar os testes escolhidos, compreendendo suas bases teóricas, limitações e especificidades.

03

Seleção Adequada

Um teste padronizado para uma população específica pode não ser válido para outra, gerando resultados distorcidos e injustos.

A ética no uso de testes começa com a **competência** do profissional. Isso significa que o neuropsicólogo deve ter formação adequada para aplicar, corrigir e interpretar os testes escolhidos, compreendendo suas bases teóricas, limitações e especificidades. Utilizar um teste sem a devida qualificação é uma falha ética grave, pois pode levar a diagnósticos incorretos e intervenções inadequadas, prejudicando diretamente o paciente.

Além da competência, é crucial considerar a **validade e fidedignidade** dos instrumentos, bem como sua adequação ao **contexto cultural** do avaliado. Um teste padronizado para uma população específica pode não ser válido ou fidedigno para outra, gerando resultados distorcidos e injustos. A ética nos impõe a responsabilidade de selecionar instrumentos apropriados e de interpretar os resultados com sensibilidade às particularidades de cada indivíduo.

02

Validade e Fidedignidade

É crucial considerar as propriedades psicométricas dos instrumentos e sua adequação ao contexto cultural do avaliado.

04

Devolução de Resultados

Comunicar os achados de forma clara, compreensível e empática, evitando jargões técnicos excessivos e promovendo a autonomia do indivíduo.

- ❏ **A devolução de resultados** é outro ponto crítico. Não basta aplicar e corrigir; é fundamental comunicar os achados de forma clara, compreensível e empática ao paciente e/ou seus responsáveis, evitando jargões técnicos excessivos e promovendo a autonomia do indivíduo. A devolução deve ser um momento de esclarecimento e não de rotulação, sempre focando nas potencialidades e nas possibilidades de intervenção.

Guarda de Documentos: Memória e Responsabilidade

Cada laudo, cada prontuário, cada registro de sessão é mais do que um pedaço de papel ou um arquivo digital; é um fragmento da história de vida de um paciente, um registro da sua jornada de saúde mental e um documento legal que atesta a atuação profissional. A guarda desses documentos, portanto, transcende a mera organização, tornando-se um ato de responsabilidade ética e jurídica. A forma como armazenamos, protegemos e gerenciamos essas informações reflete nosso compromisso com a privacidade e a segurança dos dados do indivíduo.

Consequências da Negligência

- Exposição indevida de informações confidenciais
- Impossibilidade de comprovar a qualidade da assistência prestada
- Violação de prazos legais de manutenção
- Descarte inadequado de documentos sensíveis

Responsabilidades do Profissional

- Considerar prazos legais para manutenção de registros
- Garantir descarte seguro e irreversível após o prazo
- Proteger a identidade do paciente
- Assegurar continuidade do cuidado

A negligência na guarda de documentos pode ter consequências graves, desde a exposição indevida de informações confidenciais até a impossibilidade de comprovar a qualidade da assistência prestada em caso de questionamento. É preciso considerar os prazos legais para a manutenção desses registros, que variam conforme a legislação vigente, e garantir que, após esse período, o descarte seja feito de maneira segura e irreversível, protegendo a identidade do paciente.

Segurança Cibernética na Era Digital

No cenário atual, com a crescente digitalização dos prontuários e a utilização de sistemas eletrônicos, a responsabilidade se estende à segurança cibernética. Proteger os dados contra acessos não autorizados, perdas ou vazamentos torna-se uma prioridade. Isso envolve:

Senhas Robustas

Utilização de senhas complexas e autenticação multifator

Criptografia

Proteção de dados em trânsito e em repouso

Backups Regulares

Cópias de segurança periódicas e testadas

Conformidade LGPD

Escolha de plataformas que garantam conformidade com as leis de proteção de dados

Imagine os documentos do paciente como um diário de bordo de uma viagem importante. Esse diário registra cada etapa, cada desafio e cada conquista. O neuropsicólogo é o guardião desse diário, responsável por mantê-lo seguro, acessível apenas a quem tem permissão e por garantir que, ao final da jornada, ele seja arquivado ou descartado de forma que sua história seja sempre protegida.

Dilemas Éticos na Pesquisa Neuropsicológica

A pesquisa é a força motriz que impulsiona o avanço da neuropsicologia, desvendando novos conhecimentos sobre o cérebro e o comportamento. No entanto, a busca por novas descobertas não pode, em hipótese alguma, sobrepor-se à dignidade, aos direitos e ao bem-estar dos participantes. A história da ciência, infelizmente, está repleta de exemplos onde a ética foi negligenciada em nome do progresso, resultando em danos irreparáveis a indivíduos e grupos.

❏ **Questões Centrais:** Como equilibrar a necessidade de gerar conhecimento válido com a proteção de populações vulneráveis? Qual o limite da manipulação experimental para obter dados mais precisos? Essas são questões que exigem uma reflexão profunda e a adesão a princípios rigorosos.

É nesse contexto que os dilemas éticos na pesquisa se tornam particularmente complexos. Como equilibrar a necessidade de gerar conhecimento válido com a proteção de populações vulneráveis? Qual o limite da manipulação experimental para obter dados mais precisos? Essas são questões que exigem uma reflexão profunda e a adesão a princípios rigorosos, como os estabelecidos por comitês de ética em pesquisa.

O Pilar do Consentimento Informado

Um dos pilares da ética em pesquisa é o **consentimento informado**. Não basta obter uma assinatura; é preciso garantir que o participante compreenda plenamente:

Objetivos da Pesquisa

Clareza sobre o propósito e as metas do estudo

Procedimentos Envolvidos

Descrição detalhada de todas as etapas e atividades

Riscos e Benefícios

Informação transparente sobre potenciais impactos

Voluntariedade

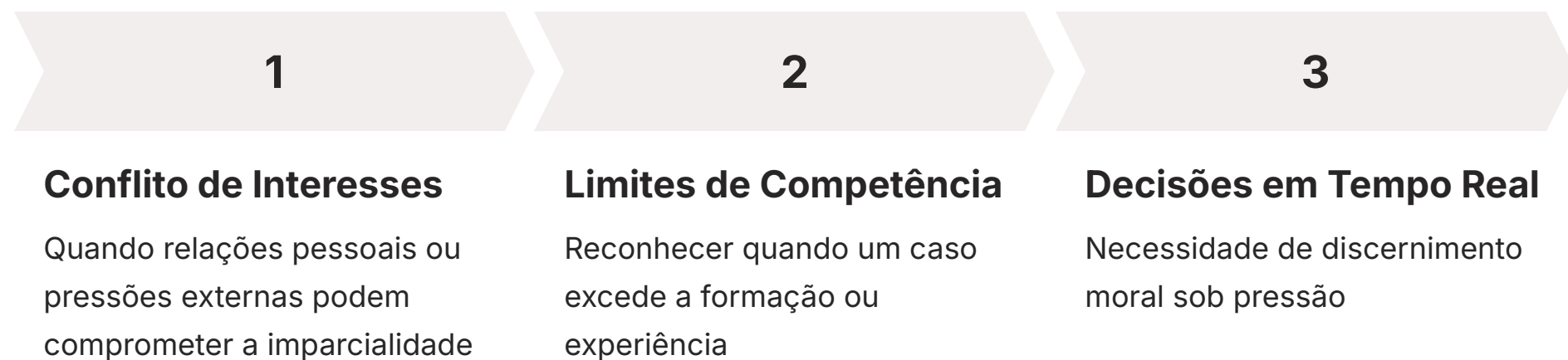
Liberdade de desistir a qualquer momento sem prejuízos

Isso é ainda mais crítico em pesquisas com crianças, idosos ou indivíduos com comprometimento cognitivo, onde o consentimento deve ser obtido de seus responsáveis legais, com o máximo respeito à autonomia do participante.

Pense na pesquisa como a exploração de um território desconhecido. O pesquisador é o explorador, ansioso por mapear novas terras. Mas, para que essa exploração seja ética, ele precisa de um guia moral que o impeça de invadir, explorar ou prejudicar os "nativos" do território. Esse guia é o conjunto de princípios éticos que asseguram que a busca pelo conhecimento seja feita com respeito e responsabilidade.

Dilemas Éticos na Prática Clínica Neuropsicológica

O dia a dia da prática clínica é um campo fértil para o surgimento de dilemas éticos, muitas vezes sutis e complexos, que exigem do neuropsicólogo não apenas conhecimento técnico, mas também sabedoria e discernimento moral. Diferente da pesquisa, onde os protocolos são mais rígidos, na clínica, cada caso é único, e as decisões precisam ser tomadas em tempo real, sob pressão e com um impacto direto na vida do paciente.



Conflito de Interesses

Um dos dilemas mais comuns envolve o **conflito de interesses**. O que fazer quando um paciente é amigo de um familiar? Ou quando há uma pressão externa para que o laudo seja favorável a uma determinada situação? Nessas horas, a imparcialidade e a objetividade do profissional podem ser comprometidas, exigindo uma análise cuidadosa e, muitas vezes, a recusa do caso ou o encaminhamento para outro profissional.

Limites de Competência

Outra área sensível é a dos **limites de competência**. Um neuropsicólogo deve ter a humildade de reconhecer quando um caso excede sua formação ou experiência. Assumir um caso para o qual não se está devidamente preparado é uma falha ética, pois pode resultar em avaliação inadequada ou intervenção ineficaz. A busca por supervisão e a educação continuada são, portanto, não apenas um diferencial, mas um dever ético.

- ☐ **Estratégias Éticas:** Busque supervisão qualificada, mantenha educação continuada, consulte colegas experientes e, quando necessário, encaminhe o caso para profissionais mais especializados.

Imagine a prática clínica como um jogo de xadrez de alta complexidade. Cada movimento (cada decisão, cada intervenção) tem implicações que precisam ser antecipadas. O neuropsicólogo não joga apenas com as peças do tabuleiro (os sintomas, as queixas), mas também com as regras éticas que definem o que é um "bom movimento" e o que pode levar a um xeque-mate moral.

Integrando Novas Perspectivas: Neurociência, Avaliação Ecológica e Classificações Diagnósticas

A neuropsicologia é um campo dinâmico, constantemente enriquecido por novas descobertas e abordagens. A integração com a neurociência cognitiva, o desenvolvimento de modelos de avaliação ecológica e a atualização das classificações diagnósticas como o DSM-5-TR e a CID-11 trazem avanços significativos, mas também novos desafios éticos que precisam ser cuidadosamente considerados.

- 1 Integração com Neurociência Cognitiva**

Permite compreender os circuitos neurais que sustentam as funções cognitivas, mas exige evitar reducionismos biológicos.

Desafio Ético: Interpretar dados de neuroimagem com cautela, sem prometer mais do que a ciência pode entregar e considerando aspectos psicossociais.

- 2 Modelos de Avaliação Ecológica**

Avaliam o desempenho cognitivo em contextos que simulam a vida real, complementando testes padronizados.

Desafio Ético: Garantir que as avaliações sejam representativas e válidas, evitando vieses culturais ou socioeconômicos.

- 3 Novas Classificações Diagnósticas**

DSM-5-TR e CID-11 oferecem vocabulário mais preciso para transtornos neurocognitivos e do neurodesenvolvimento.

Desafio Ético: Evitar estigmatização, overdiagnosis ou underdiagnosis, usando as classificações como guias e não como rótulos definitivos.

Neurociência Cognitiva

A [integração com a Neurociência Cognitiva](#) nos permite ir além da simples localização de lesões, buscando compreender os circuitos neurais que sustentam as funções cognitivas. Eticamente, isso exige que o neuropsicólogo evite reducionismos biológicos, lembrando que o ser humano é mais do que a soma de seus neurônios. A interpretação de dados de neuroimagem, por exemplo, deve ser feita com cautela, sem prometer mais do que a ciência pode entregar e sem desconsiderar os aspectos psicossociais e contextuais.

Avaliação Ecológica

Os [Modelos de Avaliação Ecológica](#) buscam avaliar o desempenho cognitivo em contextos que simulam a vida real, complementando os testes padronizados. A ética aqui reside em garantir que essas avaliações sejam de fato representativas e válidas para o indivíduo, evitando vieses culturais ou socioeconômicos. É preciso assegurar que a simulação não cause estresse excessivo ou revele informações desnecessárias, e que a interpretação dos resultados leve em conta a complexidade do ambiente real do paciente.

Classificações Diagnósticas

As [Novas Classificações Diagnósticas \(DSM-5-TR e CID-11\)](#) oferecem um vocabulário mais preciso para os transtornos neurocognitivos e do neurodesenvolvimento. Eticamente, o uso dessas classificações requer responsabilidade para evitar a estigmatização, o diagnóstico excessivo (overdiagnosis) ou o diagnóstico insuficiente (underdiagnosis). O neuropsicólogo deve utilizar essas ferramentas como guias para a compreensão e intervenção, e não como rótulos definitivos que definem a totalidade da pessoa.

Essas tendências são como novas lentes que nos permitem ver o cérebro e o comportamento sob diferentes ângulos. Cada lente, porém, exige um manuseio ético cuidadoso para garantir que a visão ampliada não distorça a realidade ou prejudique a pessoa que está sendo observada.

Desafios Contemporâneos e a Ética do Futuro

A neuropsicologia, como muitas áreas da saúde, está em constante transformação, impulsionada pela tecnologia e pela globalização. Essas inovações trazem consigo um leque de novos desafios éticos que exigem do profissional uma capacidade de adaptação e uma reflexão contínua. Não basta conhecer o código; é preciso saber aplicá-lo em cenários que sequer existiam quando ele foi redigido.



Teleatendimento

Como garantir a confidencialidade em um ambiente virtual? Como assegurar a identidade do paciente e a segurança dos dados transmitidos? E quais são os limites da atuação quando o paciente está em outro estado ou país, com legislações diferentes?



Privacidade de Dados

Em um mundo conectado, as informações de saúde podem ser facilmente compartilhadas ou acessadas. Proteger esses dados, especialmente em plataformas digitais, é um desafio ético prioritário.

Teleatendimento

O **teleatendimento**, por exemplo, que ganhou força nos últimos anos, apresenta questões éticas complexas. Como garantir a confidencialidade em um ambiente virtual? Como assegurar a identidade do paciente e a segurança dos dados transmitidos? E quais são os limites da atuação quando o paciente está em outro estado ou país, com legislações diferentes? A ética do teleatendimento exige protocolos claros sobre tecnologia, privacidade e jurisdição.

Inteligência Artificial

A ascensão da **Inteligência Artificial (IA)** na avaliação neuropsicológica é outro campo emergente. Ferramentas de IA podem auxiliar na análise de dados, na identificação de padrões e até na geração de relatórios preliminares. No entanto, a responsabilidade final pela interpretação e pelo diagnóstico permanece com o neuropsicólogo humano. Eticamente, é crucial entender os vieses que podem estar embutidos nos algoritmos, garantir a transparência sobre o uso da IA e evitar a desumanização do processo avaliativo.

Privacidade e Transculturalidade

A **privacidade de dados online** e a **atuação transcultural** também são pontos de atenção. Em um mundo conectado, as informações de saúde podem ser facilmente compartilhadas ou acessadas. Proteger esses dados, especialmente em plataformas digitais, e adaptar a prática a diferentes contextos culturais, respeitando suas particularidades e evitando imposições etnocêntricas, são desafios éticos que demandam sensibilidade e conhecimento.



Inteligência Artificial

Ferramentas de IA podem auxiliar na análise de dados, mas a responsabilidade final permanece com o neuropsicólogo humano. É crucial entender os vieses dos algoritmos e evitar a desumanização do processo avaliativo.



Atuação Transcultural

Adaptar a prática a diferentes contextos culturais, respeitando suas particularidades e evitando imposições etnocêntricas, são desafios que demandam sensibilidade e conhecimento.

- ❏ A ética, nesse cenário de rápidas mudanças, atua como um farol em um mar de inovações. Ela nos guia para evitar os recifes da irresponsabilidade e da negligência, garantindo que o progresso tecnológico e a expansão da prática sejam sempre a serviço do bem-estar humano e da integridade profissional.

Síntese e Aplicação Prática

Em síntese, a ética na prática neuropsicológica não é um luxo, mas uma necessidade intrínseca à profissão. Desde os princípios fundamentais do Código de Ética do Psicólogo até os desafios impostos pelas novas tecnologias e abordagens, cada aspecto da atuação exige reflexão, responsabilidade e um compromisso inabalável com a dignidade e o bem-estar do indivíduo. A confidencialidade, o uso criterioso de testes, a guarda segura de documentos e a navegação por dilemas em pesquisa e clínica são pilares que sustentam uma prática de excelência.

Em Prática

01

Revise o Código de Ética

Sempre revise o Código de Ética do Psicólogo antes de tomar decisões complexas.

02

Consentimento Informado

Obtenha consentimento informado claro e compreensível em todas as etapas do processo.

03

Atualização Contínua

Mantenha-se atualizado sobre as melhores práticas e as inovações tecnológicas, avaliando-as criticamente sob a ótica ética.

04

Busque Supervisão

Busque supervisão ou consulte colegas experientes diante de dilemas éticos.

05

Priorize o Paciente


Priorize a autonomia e o bem-estar do paciente em todas as suas ações.

Autoavaliação

Questões Objetivas

- 1. De acordo com o Código de Ética Profissional do Psicólogo, qual das seguintes situações NÃO justifica a quebra de sigilo profissional?**
 - a) Risco iminente de suicídio do paciente.
 - b) Solicitação de informações por um familiar sem autorização do paciente.
 - c) Determinação judicial para apresentação de prontuário.
 - d) Risco de agressão grave a terceiros revelado pelo paciente.
- 2. Um neuropsicólogo utiliza um teste de avaliação cognitiva que foi padronizado exclusivamente para uma população europeia em um paciente brasileiro de contexto socioeconômico e cultural muito distinto. Essa conduta pode ser considerada antiética principalmente por qual motivo?**
 - a) O teste não é validado pelo Conselho Federal de Psicologia.
 - b) Desconsidera a adequação cultural e a validade do instrumento para o contexto do paciente.
 - c) Viola o princípio da confidencialidade.
 - d) Excede os limites de competência do profissional.
- 3. Sobre a guarda de documentos psicológicos, qual a principal preocupação ética e legal em um cenário de digitalização de prontuários?**
 - a) A dificuldade de acesso aos documentos antigos.
 - b) A necessidade de impressão de todos os arquivos digitais.
 - c) A garantia da segurança cibernética e a proteção contra vazamentos de dados.
 - d) O custo elevado dos softwares de gestão de prontuários.
- 4. Em um projeto de pesquisa neuropsicológica, qual o principal desafio ético ao trabalhar com participantes que apresentam comprometimento cognitivo?**
 - a) A dificuldade em obter financiamento para a pesquisa.
 - b) A garantia de que o consentimento informado seja verdadeiramente autônomo e compreendido.
 - c) A complexidade na análise estatística dos dados.
 - d) A limitação de testes disponíveis para essa população.

Questão Discursiva

-  **Questão:** Um neuropsicólogo atende um paciente que, durante a avaliação, revela estar envolvido em atividades ilícitas que não representam risco iminente a si ou a terceiros, mas que podem ter implicações legais futuras. Discuta o dilema ético envolvido e as possíveis abordagens do neuropsicólogo, considerando os princípios do Código de Ética Profissional do Psicólogo.

Gabarito e Recursos Adicionais

Gabarito

Questão 1

Resposta: b)

Solicitação de informações por um familiar sem autorização do paciente.

Questão 2

Resposta: b)

Desconsidera a adequação cultural e a validade do instrumento para o contexto do paciente.

Questão 3

Resposta: c)

A garantia da segurança cibernética e a proteção contra vazamentos de dados.

Questão 4

Resposta: b)


A garantia de que o consentimento informado seja verdadeiramente autônomo e compreendido.

Conexão com a Próxima Aula

Na próxima aula, "[Aula 44 – O Futuro da Neuropsicologia](#)", exploraremos as inovações tecnológicas, as novas áreas de atuação e as tendências que moldarão a neuropsicologia nas próximas décadas. A compreensão ética que construímos hoje será fundamental para navegar com responsabilidade e visão nesse futuro promissor.

Recursos Adicionais

- **Código de Ética Profissional do Psicólogo (CFP):** Para consulta direta aos artigos e resoluções.
- **Resolução CFP nº 006/2019:** Dispõe sobre a elaboração de documentos escritos produzidos pelo psicólogo.
- **Lei Geral de Proteção de Dados (LGPD) - Lei nº 13.709/2018:** Para aprofundar sobre a proteção de dados pessoais.

 **NOTA IMPORTANTE:** As informações regulatórias/legais/técnicas desta aula estão atualizadas até 2025. Consulte sempre fontes oficiais para verificar alterações.

Princípios Fundamentais do Código de Ética

Imagine que você está construindo uma casa. Não importa quão belo seja o projeto arquitetônico ou quão modernos sejam os materiais, se a fundação for frágil ou se as normas de segurança forem ignoradas, a estrutura inteira estará comprometida. Na neuropsicologia, a nossa "casa" é a relação profissional com o paciente e a intervenção que oferecemos. O Código de Ética Profissional do Psicólogo é, sem dúvida, a fundação e o manual de segurança dessa construção.



Respeito à Dignidade

Reconhecimento da integridade e valor inerente de cada ser humano



Promoção da Saúde

Busca ativa pelo bem-estar das pessoas e coletividades



Responsabilidade Social

Compromisso com a justiça e o desenvolvimento social



Aprimoramento Contínuo

Busca constante por atualização e excelência profissional

Este código reflete um pacto social e profissional, estabelecendo as expectativas de conduta para quem lida com a complexidade da mente humana. Ele nos lembra que o conhecimento e as técnicas que dominamos vêm acompanhados de uma imensa responsabilidade. Desconsiderar esses princípios é como construir sem planta, colocando em risco não apenas a segurança do "morador" (o paciente), mas também a reputação e a credibilidade de toda a profissão.

Os princípios éticos contidos no Código de Ética do Psicólogo são a espinha dorsal de qualquer atuação responsável. Eles abrangem desde o respeito à dignidade e integridade do ser humano até a promoção da saúde e do bem-estar, passando pela responsabilidade social e pela busca contínua por aprimoramento profissional.

Pense no Código de Ética como um farol em um mar de incertezas. Em momentos de dúvida ou diante de situações complexas, ele ilumina o caminho, orientando o neuropsicólogo para a decisão mais justa e humana. Ele não apenas proíbe certas ações, mas, principalmente, inspira uma prática que é pautada pela excelência, pelo respeito e pela constante reflexão sobre o impacto de nossas ações.

Confidencialidade: Proteção e Exceções

A confiança é, talvez, o pilar mais delicado e fundamental na relação entre o neuropsicólogo e o paciente. Quando alguém busca ajuda, essa pessoa se abre, compartilha informações íntimas, vulnerabilidades e medos que, muitas vezes, não foram revelados a mais ninguém. Essa entrega cria um santuário de confidencialidade, um espaço sagrado onde o paciente se sente seguro para ser autêntico e transparente.

Por que a Confidencialidade é Essencial


- **Construção de Confiança:** Base para uma relação terapêutica eficaz
- **Abertura do Paciente:** Permite compartilhamento completo de informações
- **Profundidade da Avaliação:** Garante dados precisos para diagnóstico
- **Eficácia do Tratamento:** Possibilita intervenções mais direcionadas
- **Credibilidade Profissional:** Sustenta a reputação da profissão

Exceções Legais

- **Risco de Suicídio**
Intenção revelada de autolesão grave
- **Risco a Terceiros**
Ameaça de dano sério a outras pessoas
- **Ordem Judicial**
Determinação legal para quebra de sigilo

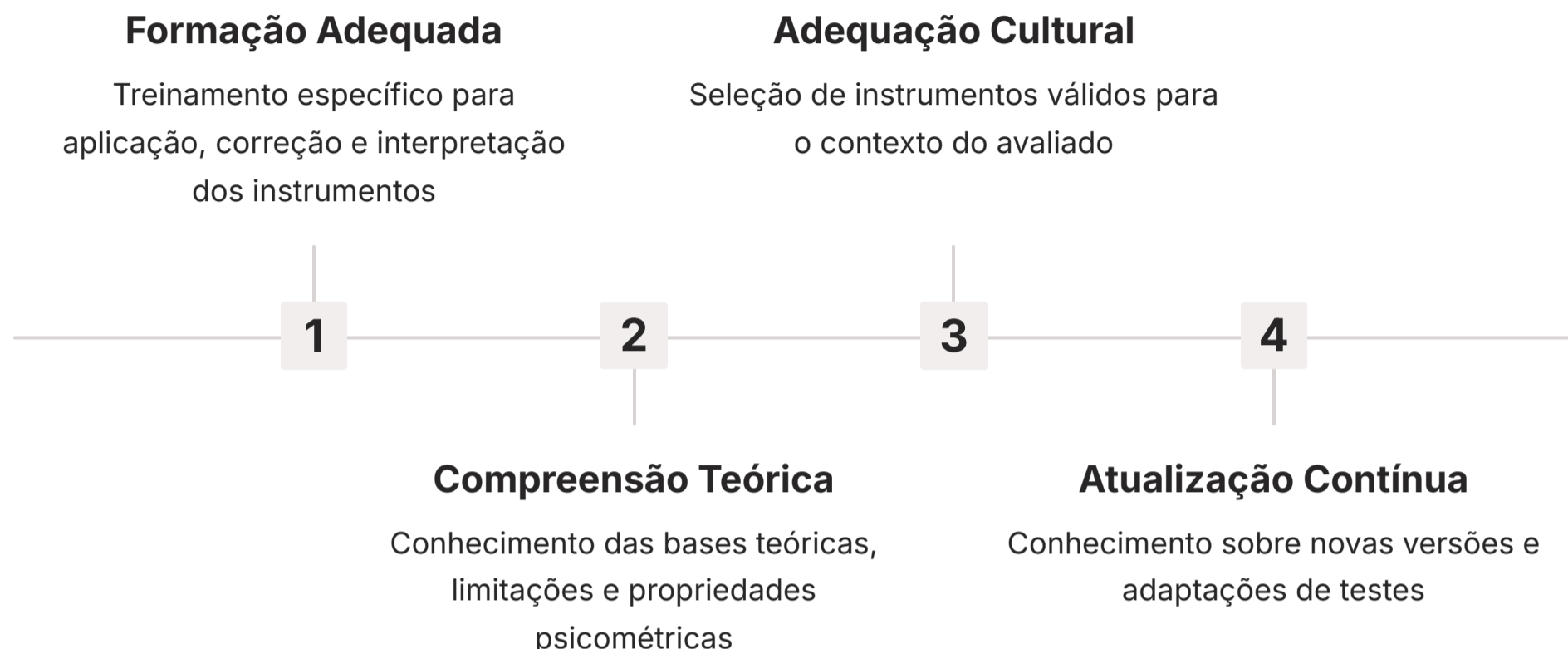
Manter a confidencialidade não é apenas um dever legal, mas um imperativo ético que sustenta a própria possibilidade de uma intervenção eficaz. Sem a garantia de que suas informações serão protegidas, dificilmente um paciente se abrirá completamente, comprometendo a profundidade da avaliação e a eficácia do tratamento. É um compromisso tácito de que tudo o que for dito e observado permanecerá entre as paredes do consultório, ou, no contexto digital, dentro dos limites seguros da comunicação criptografada e dos sistemas protegidos.

No entanto, a confidencialidade não é absoluta. Existem situações específicas, previstas pelo Código de Ética e pela legislação, onde a quebra do sigilo se torna necessária para proteger o próprio paciente ou terceiros de risco iminente e grave. Por exemplo, se um paciente revela intenção de suicídio, de causar dano sério a outra pessoa, ou se há uma determinação judicial, o profissional tem o dever ético e legal de intervir, buscando as autoridades competentes ou informando os responsáveis, sempre com o mínimo de exposição possível e a devida justificativa.

 **Princípio Orientador:** Imagine a confidencialidade como um cofre de alta segurança, onde os segredos mais preciosos são guardados. A chave desse cofre está com o neuropsicólogo, que tem a responsabilidade de protegê-lo com rigor. No entanto, em raras e extremas circunstâncias, há uma "chave de emergência" que permite o acesso para evitar uma catástrofe, mas seu uso deve ser ponderado com extrema cautela, responsabilidade e, idealmente, com consulta a um supervisor ou comitê de ética.

Competência e Validade na Avaliação

Os testes neuropsicológicos são ferramentas de alta precisão, capazes de desvendar as complexidades do funcionamento cerebral, identificar déficits, mapear habilidades e planejar intervenções personalizadas. Contudo, como qualquer instrumento poderoso, seu uso exige não apenas conhecimento técnico, mas também um profundo senso de responsabilidade e ética.



A ética no uso de testes começa com a **competência** do profissional. Isso significa que o neuropsicólogo deve possuir formação adequada e atualizada para aplicar, corrigir e interpretar os testes escolhidos, compreendendo suas bases teóricas, limitações, propriedades psicométricas e especificidades. Utilizar um teste sem a devida qualificação é uma falha ética grave, pois pode levar a diagnósticos incorretos, intervenções inadequadas e, conseqüentemente, prejudicar diretamente o paciente.

Validade Cultural e Contextual

Além da competência, é crucial considerar a **validade e fidedignidade** dos instrumentos, bem como sua adequação ao **contexto cultural e socioeconômico** do avaliado. Um teste padronizado para uma população específica pode não ser válido ou fidedigno para outra, gerando resultados distorcidos e injustos.

Riscos da Inadequação

- Resultados distorcidos
- Diagnósticos incorretos
- Intervenções inadequadas
- Injustiça com o avaliado
- Prejuízo direto ao paciente

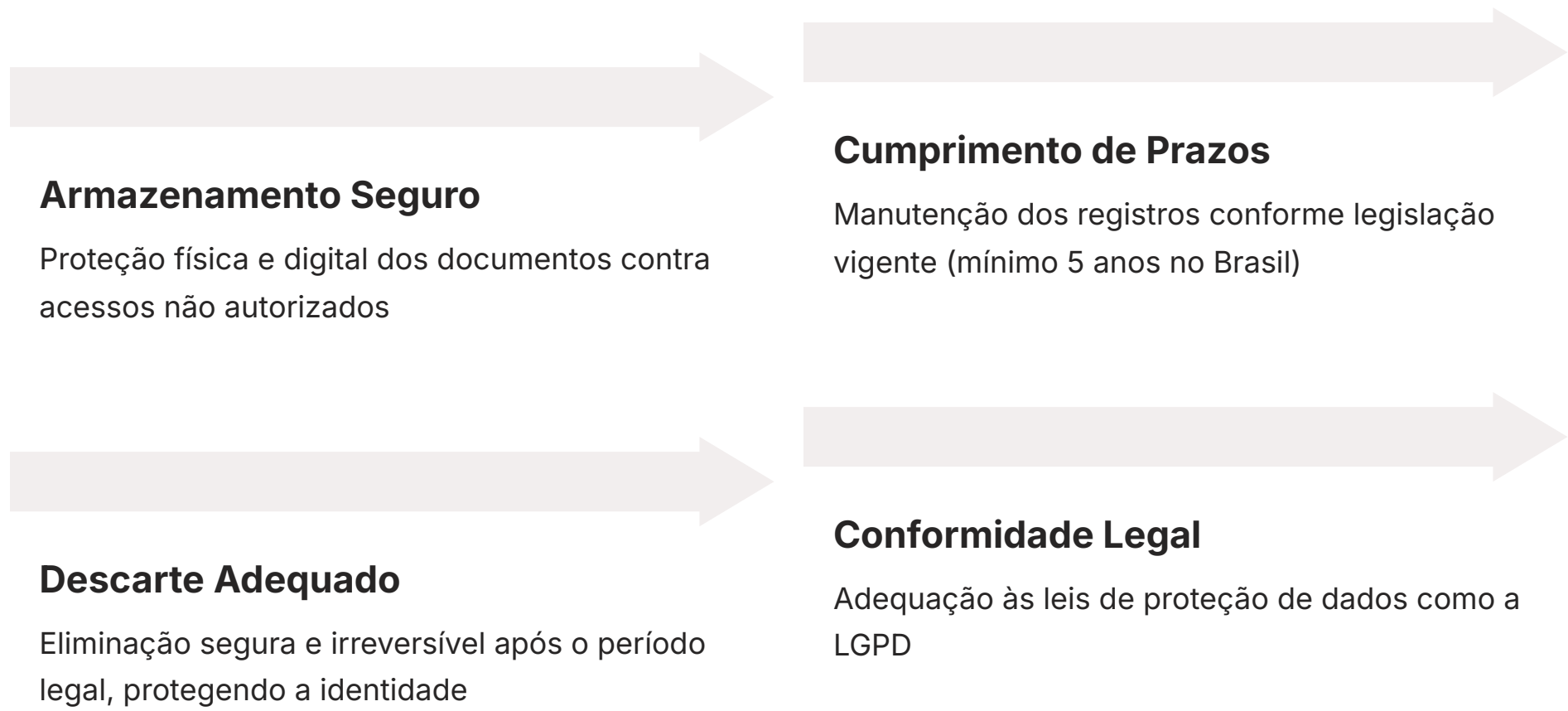
Responsabilidades do Profissional

- Selecionar instrumentos apropriados
- Interpretar com sensibilidade cultural
- Evitar aplicação acrítica de normas
- Considerar particularidades individuais
- Buscar supervisão quando necessário

A **devolução de resultados** é outro ponto crítico e um momento de grande responsabilidade ética. Não basta aplicar e corrigir; é fundamental comunicar os achados de forma clara, compreensível e empática ao paciente e/ou seus responsáveis, evitando jargões técnicos excessivos e promovendo a autonomia do indivíduo. A devolução deve ser um momento de esclarecimento, de construção de sentido e de planejamento conjunto, e não de rotulação, sempre focando nas potencialidades e nas possibilidades de intervenção e reabilitação.

Gestão Segura de Documentos

Cada laudo, cada prontuário, cada registro de sessão é mais do que um pedaço de papel ou um arquivo digital; é um fragmento da história de vida de um paciente, um registro da sua jornada de saúde mental e um documento legal que atesta a atuação profissional. A guarda desses documentos, portanto, transcende a mera organização, tornando-se um ato de responsabilidade ética e jurídica.



A negligência na guarda de documentos pode ter consequências graves, desde a exposição indevida de informações confidenciais até a impossibilidade de comprovar a qualidade da assistência prestada em caso de questionamento legal ou ético. É preciso considerar os prazos legais para a manutenção desses registros, que variam conforme a legislação vigente (no Brasil, o Código de Ética do Psicólogo estabelece um mínimo de 5 anos, mas outras legislações podem exigir mais), e garantir que, após esse período, o descarte seja feito de maneira segura e irreversível, protegendo a identidade do paciente.

Segurança na Era Digital

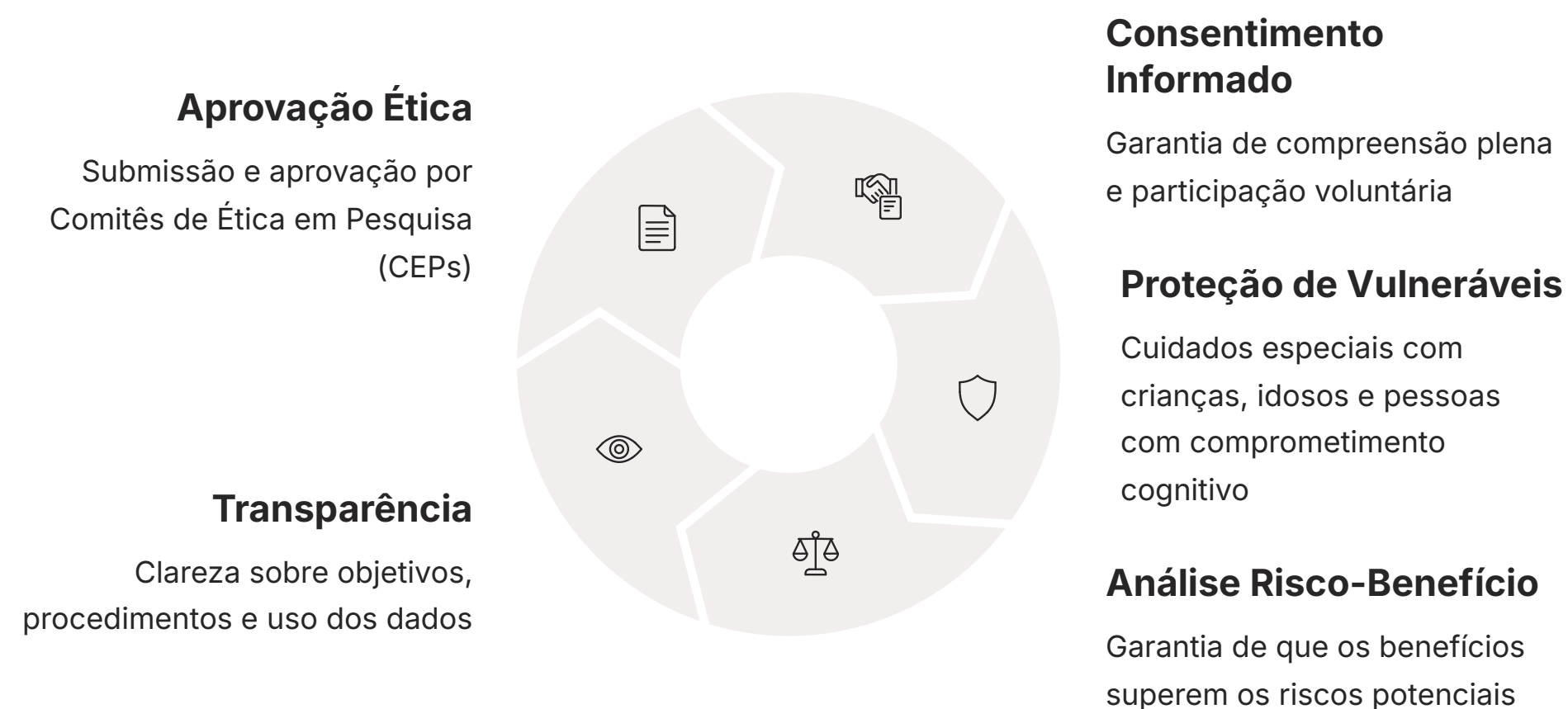
No cenário atual, com a crescente digitalização dos prontuários e a utilização de sistemas eletrônicos, a responsabilidade se estende à segurança cibernética. Proteger os dados contra acessos não autorizados, perdas ou vazamentos torna-se uma prioridade.



Imagine os documentos do paciente como um diário de bordo de uma viagem importante. Esse diário registra cada etapa, cada desafio e cada conquista. O neuropsicólogo é o guardião desse diário, responsável por mantê-lo seguro, acessível apenas a quem tem permissão e por garantir que, ao final da jornada, ele seja arquivado ou descartado de forma que sua história seja sempre protegida e sua privacidade respeitada.

Ética em Pesquisa: Proteção dos Participantes

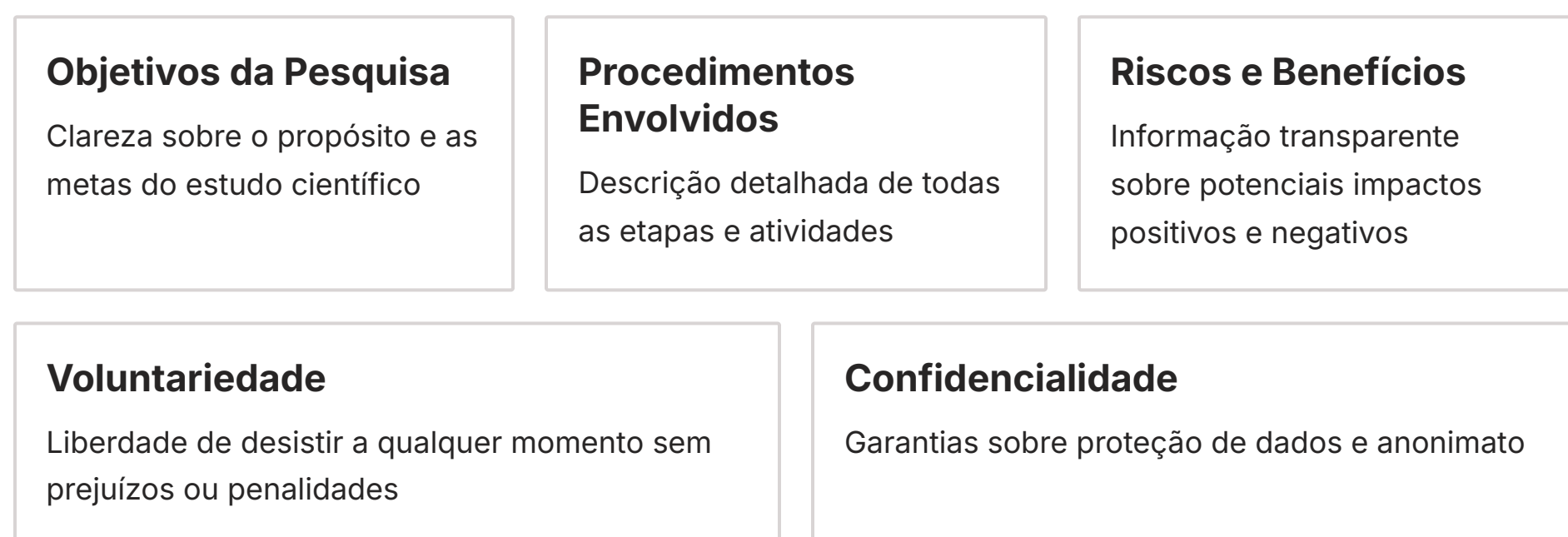
A pesquisa é a força motriz que impulsiona o avanço da neuropsicologia, desvendando novos conhecimentos sobre o cérebro e o comportamento. No entanto, a busca por novas descobertas não pode, em hipótese alguma, sobrepor-se à dignidade, aos direitos e ao bem-estar dos participantes. A história da ciência, infelizmente, está repleta de exemplos onde a ética foi negligenciada em nome do progresso, resultando em danos irreparáveis a indivíduos e grupos, o que nos serve de alerta constante.



É nesse contexto que os dilemas éticos na pesquisa se tornam particularmente complexos. Como equilibrar a necessidade de gerar conhecimento válido e relevante com a proteção de populações vulneráveis? Qual o limite da manipulação experimental para obter dados mais precisos? Essas são questões que exigem uma reflexão profunda e a adesão a princípios rigorosos, como os estabelecidos por comitês de ética em pesquisa (CEPs), que são instâncias cruciais para a validação ética de qualquer projeto.

Elementos do Consentimento Informado

Um dos pilares inegociáveis da ética em pesquisa é o **consentimento informado**. Não basta obter uma assinatura em um formulário; é preciso garantir que o participante compreenda plenamente:



Isso é ainda mais crítico em pesquisas com crianças, idosos ou indivíduos com comprometimento cognitivo, onde o consentimento deve ser obtido de seus responsáveis legais, com o máximo respeito à autonomia e ao assentimento do próprio participante, sempre que possível.

- Pense na pesquisa como a exploração de um território desconhecido. O pesquisador é o explorador, ansioso por mapear novas terras e descobrir tesouros. Mas, para que essa exploração seja ética, ele precisa de um guia moral que o impeça de invadir, explorar ou prejudicar os "nativos" do território. Esse guia é o conjunto de princípios éticos que asseguram que a busca pelo conhecimento seja feita com respeito, responsabilidade e integridade, garantindo que os benefícios da pesquisa superem os riscos potenciais.

Dilemas Clínicos: Navegando Complexidades

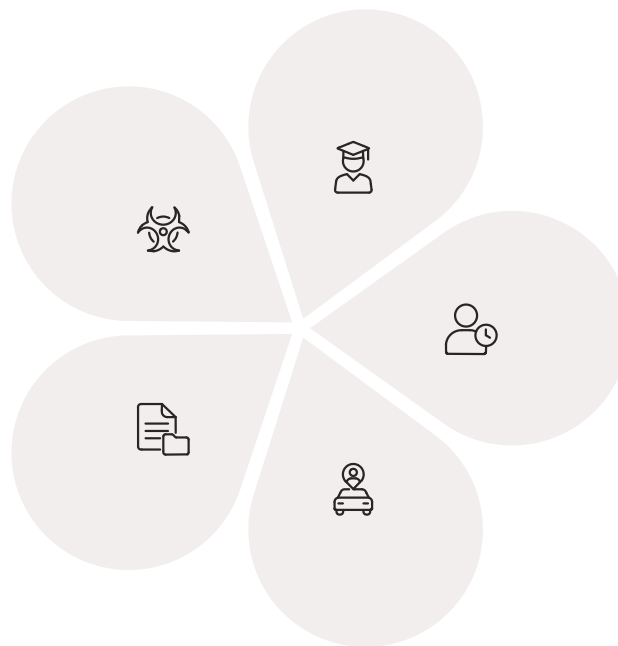
O dia a dia da prática clínica é um campo fértil para o surgimento de dilemas éticos, muitas vezes sutis e complexos, que exigem do neuropsicólogo não apenas conhecimento técnico, mas também sabedoria, discernimento moral e capacidade de reflexão. Diferente da pesquisa, onde os protocolos são mais rígidos e as decisões são tomadas em comitês, na clínica, cada caso é único, e as decisões precisam ser tomadas em tempo real, sob pressão e com um impacto direto e imediato na vida do paciente.

Conflito de Interesses

Relações pessoais ou pressões externas que comprometem imparcialidade

Pressão por Laudos

Solicitações para resultados favoráveis que não correspondem à realidade



Limites de Competência

Reconhecer quando um caso excede formação ou experiência

Decisões Urgentes

Necessidade de discernimento moral sob pressão temporal

Múltiplos Stakeholders

Equilibrar interesses de paciente, família, escola e empregadores

Conflito de Interesses

Um dos dilemas mais comuns envolve o **conflito de interesses**. O que fazer quando um paciente é amigo de um familiar próximo? Ou quando há uma pressão externa (de familiares, escolas ou empregadores) para que o laudo seja favorável a uma determinada situação, que pode não corresponder à realidade da avaliação? Nessas horas, a imparcialidade e a objetividade do profissional podem ser comprometidas, exigindo uma análise cuidadosa e, muitas vezes, a recusa do caso ou o encaminhamento para outro profissional, sempre visando o melhor interesse do paciente.

Limites de Competência

Outra área sensível é a dos **limites de competência**. Um neuropsicólogo deve ter a humildade e a ética de reconhecer quando um caso excede sua formação, experiência ou especialização. Assumir um caso para o qual não se está devidamente preparado é uma falha ética, pois pode resultar em avaliação inadequada, intervenção ineficaz ou até mesmo em danos ao paciente.



Buscar Supervisão

Consultar profissionais mais experientes



Educação Continuada

Manter-se atualizado constantemente



Encaminhar Quando Necessário

Direcionar para especialistas apropriados

A busca por supervisão qualificada, a educação continuada e a consulta a colegas mais experientes são, portanto, não apenas um diferencial, mas um dever ético para garantir a qualidade do serviço prestado.

Imagine a prática clínica como um jogo de xadrez de alta complexidade. Cada movimento (cada decisão, cada intervenção) tem implicações que precisam ser antecipadas e ponderadas. O neuropsicólogo não joga apenas com as peças do tabuleiro (os sintomas, as queixas, os resultados dos testes), mas também com as regras éticas que definem o que é um "bom movimento" e o que pode levar a um xeque-mate moral, comprometendo a integridade da relação terapêutica e da própria profissão.

Novas Perspectivas: Neurociência e Classificações

A neuropsicologia é um campo dinâmico, constantemente enriquecido por novas descobertas e abordagens. A integração com a neurociência cognitiva, o desenvolvimento de modelos de avaliação ecológica e a atualização das classificações diagnósticas como o DSM-5-TR e a CID-11 trazem avanços significativos, mas também novos desafios éticos que precisam ser cuidadosamente considerados para uma prática responsável e atualizada.

Neurociência Cognitiva	Compreensão de circuitos neurais e funções cognitivas	Evitar reducionismos biológicos; interpretar neuroimagem com cautela
Avaliação Ecológica	Avaliação em contextos que simulam a vida real	Garantir validade; evitar vieses culturais e socioeconômicos
DSM-5-TR e CID-11	Vocabulário mais preciso para transtornos neurocognitivos	Evitar estigmatização, overdiagnosis e underdiagnosis

Neurociência Cognitiva

A **integração com a Neurociência Cognitiva** nos permite ir além da simples localização de lesões, buscando compreender os circuitos neurais que sustentam as funções cognitivas. Eticamente, isso exige que o neuropsicólogo evite reducionismos biológicos, lembrando que o ser humano é mais do que a soma de seus neurônios. A interpretação de dados de neuroimagem ou de biomarcadores, por exemplo, deve ser feita com extrema cautela, sem prometer mais do que a ciência pode entregar e sem desconsiderar os aspectos psicossociais, culturais e contextuais que moldam a experiência humana.

Avaliação Ecológica

Os **Modelos de Avaliação Ecológica** discutem a importância de avaliar o desempenho cognitivo em contextos que simulam a vida real, complementando os testes padronizados. A ética aqui reside em garantir que essas avaliações sejam de fato representativas e válidas para o indivíduo, evitando vieses culturais, socioeconômicos ou de acessibilidade. É preciso assegurar que a simulação não cause estresse excessivo ou revele informações desnecessárias, e que a interpretação dos resultados leve em conta a complexidade do ambiente real do paciente, promovendo uma compreensão holística de suas dificuldades e potencialidades.

Classificações Diagnósticas

As **Novas Classificações Diagnósticas (DSM-5-TR e CID-11)** oferecem um vocabulário mais preciso e atualizado para os transtornos neurocognitivos e do neurodesenvolvimento. Eticamente, o uso dessas classificações requer responsabilidade para evitar a estigmatização, o diagnóstico excessivo (overdiagnosis) ou o diagnóstico insuficiente (underdiagnosis). O neuropsicólogo deve utilizar essas ferramentas como guias para a compreensão e planejamento de intervenção, e não como rótulos definitivos que definem a totalidade da pessoa, sempre considerando a singularidade de cada caso e o impacto do diagnóstico na vida do indivíduo.

- Essas tendências são como novas lentes que nos permitem ver o cérebro e o comportamento sob diferentes ângulos. Cada lente, porém, exige um manuseio ético cuidadoso para garantir que a visão ampliada não distorça a realidade, não reforce preconceitos ou não prejudique a pessoa que está sendo observada, mantendo sempre o foco no bem-estar e na autonomia do paciente.

Desafios da Era Digital

A neuropsicologia, como muitas áreas da saúde, está em constante transformação, impulsionada pela tecnologia e pela globalização. Essas inovações trazem consigo um leque de novos desafios éticos que exigem do profissional uma capacidade de adaptação e uma reflexão contínua. Não basta conhecer o código; é preciso saber aplicá-lo em cenários que sequer existiam quando ele foi redigido.



Teleatendimento

Garantir confidencialidade virtual, segurança de dados e conformidade com legislações de diferentes jurisdições



Inteligência Artificial

Compreender vieses algorítmicos, manter transparência e evitar desumanização do processo



Privacidade de Dados

Proteger informações de saúde em plataformas digitais e ambientes conectados



Atuação Transcultural

Adaptar práticas a diferentes contextos culturais com sensibilidade e respeito

Teleatendimento

O **teleatendimento**, por exemplo, que ganhou força nos últimos anos, apresenta questões éticas complexas. Como garantir a confidencialidade em um ambiente virtual? Como assegurar a identidade do paciente e a segurança dos dados transmitidos? E quais são os limites da atuação quando o paciente está em outro estado ou país, com legislações diferentes? A ética do teleatendimento exige protocolos claros sobre tecnologia, privacidade e jurisdição.

Inteligência Artificial

A ascensão da **Inteligência Artificial (IA)** na avaliação neuropsicológica é outro campo emergente. Ferramentas de IA podem auxiliar na análise de dados, na identificação de padrões e até na geração de relatórios preliminares. No entanto, a responsabilidade final pela interpretação e pelo diagnóstico permanece com o neuropsicólogo humano. Eticamente, é crucial entender os vieses que podem estar embutidos nos algoritmos, garantir a transparência sobre o uso da IA e evitar a desumanização do processo avaliativo.

Benefícios da IA

- Análise rápida de grandes volumes de dados
- Identificação de padrões sutis
- Suporte na geração de relatórios
- Otimização do tempo do profissional

Cuidados Éticos

- Compreender vieses algorítmicos
- Manter responsabilidade humana final
- Garantir transparência no uso
- Evitar desumanização do processo

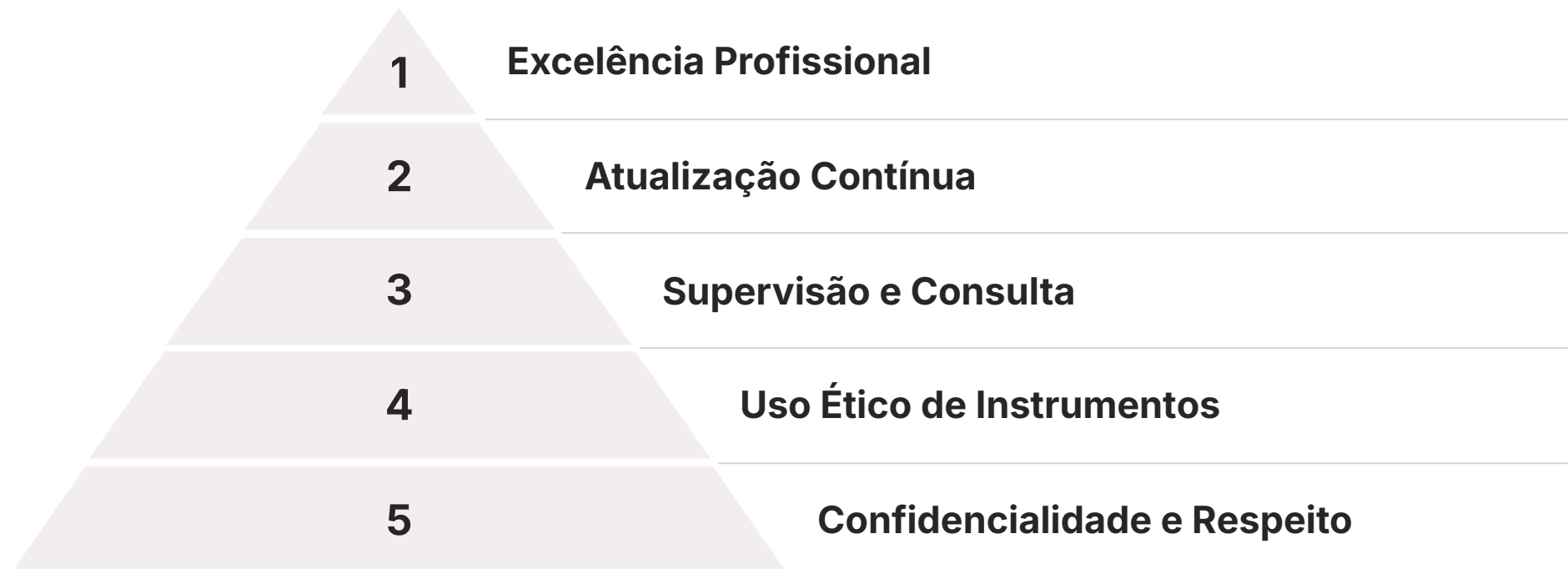
Privacidade e Transculturalidade

A **privacidade de dados online** e a **atuação transcultural** também são pontos de atenção. Em um mundo conectado, as informações de saúde podem ser facilmente compartilhadas ou acessadas. Proteger esses dados, especialmente em plataformas digitais, e adaptar a prática a diferentes contextos culturais, respeitando suas particularidades e evitando imposições etnocêntricas, são desafios éticos que demandam sensibilidade e conhecimento.

A ética, nesse cenário de rápidas mudanças, atua como um farol em um mar de inovações. Ela nos guia para evitar os recifes da irresponsabilidade e da negligência, garantindo que o progresso tecnológico e a expansão da prática sejam sempre a serviço do bem-estar humano e da integridade profissional.

Síntese: Pilares da Prática Ética

Em síntese, a ética na prática neuropsicológica não é um luxo, mas uma necessidade intrínseca à profissão. Desde os princípios fundamentais do Código de Ética do Psicólogo até os desafios impostos pelas novas tecnologias e abordagens, cada aspecto da atuação exige reflexão, responsabilidade e um compromisso inabalável com a dignidade e o bem-estar do indivíduo.



A confidencialidade, o uso criterioso de testes, a guarda segura de documentos e a navegação por dilemas em pesquisa e clínica são pilares que sustentam uma prática de excelência.

Em Prática: Diretrizes Essenciais

1 Revise o Código de Ética Sempre revise o Código de Ética do Psicólogo antes de tomar decisões complexas.	2 Consentimento Informado Obtenha consentimento informado claro e compreensível em todas as etapas do processo.	3 Atualização Contínua Mantenha-se atualizado sobre as melhores práticas e as inovações tecnológicas, avaliando-as criticamente sob a ótica ética.
4 Busque Supervisão Busque supervisão ou consulte colegas experientes diante de dilemas éticos.	5 Priorize o Paciente Priorize a autonomia e o bem-estar do paciente em todas as suas ações.	

Autoavaliação: Teste Seus Conhecimentos

Questões Objetivas

1

Quebra de Sigilo Profissional

De acordo com o Código de Ética Profissional do Psicólogo, qual das seguintes situações **NÃO** justifica a quebra de sigilo profissional?

- a) Risco iminente de suicídio do paciente.
- b) Solicitação de informações por um familiar sem autorização do paciente.
- c) Determinação judicial para apresentação de prontuário.
- d) Risco de agressão grave a terceiros revelado pelo paciente.

2

Adequação Cultural de Testes

Um neuropsicólogo utiliza um teste de avaliação cognitiva que foi padronizado exclusivamente para uma população europeia em um paciente brasileiro de contexto socioeconômico e cultural muito distinto. Essa conduta pode ser considerada antiética principalmente por qual motivo?

- a) O teste não é validado pelo Conselho Federal de Psicologia.
- b) Desconsidera a adequação cultural e a validade do instrumento para o contexto do paciente.
- c) Viola o princípio da confidencialidade.
- d) Excede os limites de competência do profissional.

3

Guarda de Documentos Digitais

Sobre a guarda de documentos psicológicos, qual a principal preocupação ética e legal em um cenário de digitalização de prontuários?

- a) A dificuldade de acesso aos documentos antigos.
- b) A necessidade de impressão de todos os arquivos digitais.
- c) A garantia da segurança cibernética e a proteção contra vazamentos de dados.
- d) O custo elevado dos softwares de gestão de prontuários.

4

Consentimento em Pesquisa

Em um projeto de pesquisa neuropsicológica, qual o principal desafio ético ao trabalhar com participantes que apresentam comprometimento cognitivo?

- a) A dificuldade em obter financiamento para a pesquisa.
- b) A garantia de que o consentimento informado seja verdadeiramente autônomo e compreendido.
- c) A complexidade na análise estatística dos dados.
- d) A limitação de testes disponíveis para essa população.

Questão Discursiva

Situação para Análise:

Um neuropsicólogo atende um paciente que, durante a avaliação, revela estar envolvido em atividades ilícitas que não representam risco iminente a si ou a terceiros, mas que podem ter implicações legais futuras.

Tarefa: Discuta o dilema ético envolvido e as possíveis abordagens do neuropsicólogo, considerando os princípios do Código de Ética Profissional do Psicólogo.

Gabarito e Próximos Passos

Gabarito das Questões Objetivas

1

Resposta: b)

Solicitação de informações por um familiar sem autorização do paciente.

2

Resposta: b)

Desconsidera a adequação cultural e a validade do instrumento para o contexto do paciente.

3

Resposta: c)

A garantia da segurança cibernética e a proteção contra vazamentos de dados.

4

Resposta: b)

A garantia de que o consentimento informado seja verdadeiramente autônomo e compreendido.

Conexão com a Próxima Aula

Aula 44

O Futuro da Neuropsicologia

Na próxima aula, "[Aula 44 – O Futuro da Neuropsicologia](#)", exploraremos as inovações tecnológicas, as novas áreas de atuação e as tendências que moldarão a neuropsicologia nas próximas décadas.

A compreensão ética que construímos hoje será fundamental para navegar com responsabilidade e visão nesse futuro promissor.

Recursos Adicionais

Código de Ética Profissional do Psicólogo (CFP)

Para consulta direta aos artigos e resoluções oficiais da categoria profissional.

Resolução CFP nº 006/2019

Dispõe sobre a elaboração de documentos escritos produzidos pelo psicólogo.

Lei Geral de Proteção de Dados (LGPD)

Lei nº 13.709/2018 - Para aprofundar sobre a proteção de dados pessoais no Brasil.

NOTA IMPORTANTE: As informações regulatórias/legais/técnicas desta aula estão atualizadas até 2025. Consulte sempre fontes oficiais para verificar alterações.

Reflexão Final: O Compromisso Ético

Chegamos ao final desta jornada pela ética na prática neuropsicológica, mas este é apenas o começo de uma reflexão que deve acompanhá-lo por toda a sua carreira. A ética não é um destino, mas um caminho contínuo de aprendizado, questionamento e aprimoramento.

"A ética é a bússola que nos guia através das águas turbulentas da prática profissional, garantindo que cada decisão, cada intervenção, cada palavra seja pautada pelo respeito à dignidade humana e pelo compromisso com o bem-estar do outro."



Seu Compromisso Profissional

Ao trabalhar com a mente humana, você assume uma responsabilidade imensa. Cada avaliação, cada diagnóstico, cada orientação tem o poder de transformar vidas. A ética é o que garante que esse poder seja exercido com sabedoria, compaixão e integridade.

Lembre-se sempre:

- O Código de Ética não é apenas um documento, mas um guia vivo para sua prática
- A confidencialidade é o alicerce da confiança terapêutica
- A competência profissional exige atualização constante
- Os dilemas éticos são oportunidades de crescimento e reflexão
- A tecnologia deve servir ao humano, nunca o contrário

Mensagem Final: A ética na neuropsicologia não é um fardo, mas um privilégio. É o que nos permite exercer nossa profissão com orgulho, sabendo que cada dia contribuímos para um mundo mais justo, mais humano e mais respeitoso com a complexidade da mente humana.

Que esta aula seja o início de uma prática profissional marcada pela excelência ética, pela compaixão e pelo compromisso inabalável com o bem-estar daqueles que confiam em você seu bem mais precioso: sua saúde mental.

Boa sorte em sua jornada!