

Aula 4 – Botânica Aplicada à Identificação de Plantas Medicinais



Imagine-se diante de uma planta exuberante, com folhas verdes vibrantes e flores delicadas. Você ouviu dizer que ela possui propriedades medicinais incríveis, capazes de aliviar dores ou curar enfermidades. A tentação de colhê-la e utilizá-la é grande, mas uma dúvida crucial surge: será que essa é realmente a planta que você procura? Ou, pior, será que ela pode ser tóxica ou ineficaz?

No universo das plantas medicinais, a identificação correta é a pedra angular de toda a prática segura e eficaz. Sem o conhecimento botânico adequado, o que deveria ser um remédio natural pode se transformar em um risco à saúde, ou simplesmente em um desperdício de tempo e recursos. É por isso que mergulhar na botânica aplicada não é apenas um exercício acadêmico, mas uma habilidade vital para qualquer profissional ou entusiasta da fitoterapia.

Nesta aula, embarcaremos em uma jornada para desvendar os segredos da identificação vegetal. Nosso objetivo é que você compreenda as ferramentas e métodos essenciais para reconhecer plantas medicinais com precisão, desde as noções fundamentais de taxonomia até as características morfológicas que as distinguem. Ao final, você será capaz de entender a importância da coleta e herborização, e, crucialmente, os perigos inerentes à identificação incorreta, um tema de grande relevância para a saúde pública e a regulamentação.

Prepare-se para conectar o conhecimento teórico à prática, transformando a curiosidade em competência e a observação em identificação segura. Vamos desmistificar a botânica e aplicá-la diretamente ao seu interesse em fitoterapia, garantindo que suas futuras interações com o reino vegetal sejam tão seguras quanto eficazes.

O Alfabeto da Natureza: Taxonomia e Sistemática Vegetal

Quando olhamos para a vasta diversidade de plantas ao nosso redor, pode parecer um caos organizado. Milhões de espécies, cada uma com suas particularidades, cores e formas. Como podemos, então, dar sentido a essa imensidão e, mais importante, como podemos nos referir a uma planta específica de forma inequívoca, garantindo que todos saibam exatamente de qual espécie estamos falando?

É aqui que a **taxonomia** e a **sistemática vegetal** entram em cena, funcionando como o alfabeto e a gramática que nos permitem "ler" e "escrever" sobre o mundo das plantas. A taxonomia é a ciência de classificar, nomear e descrever os organismos, atribuindo a cada um um nome científico universalmente aceito. Já a sistemática vai além, buscando entender as relações evolutivas entre esses organismos, organizando-os em um sistema hierárquico que reflete sua história de vida.

- ❑ **Pense na taxonomia como um sistema de endereços postais global para cada planta.** Assim como seu endereço garante que uma carta chegue especificamente a você, o nome científico de uma planta – como *Matricaria chamomilla* para a camomila – garante que, em qualquer lugar do mundo, botânicos, farmacêuticos e fitoterapeutas saibam exatamente de qual planta estamos falando, independentemente dos nomes populares regionais que podem variar e causar confusão.

A Hierarquia da Vida Vegetal

A classificação taxonômica segue uma hierarquia de categorias, do mais abrangente ao mais específico. É como uma série de caixas dentro de caixas, onde cada nível agrupa organismos com características comuns mais detalhadas. Compreender essa estrutura nos ajuda a localizar uma planta dentro do grande "mapa" da vida.

Categoria Taxonômica	Descrição	Exemplo (Camomila)
Reino	O nível mais abrangente; todos os seres vivos.	Plantae
Divisão	Agrupa plantas com características estruturais e reprodutivas comuns.	Magnoliophyta (Angiospermas)
Classe	Subdivisão da divisão, com características mais específicas.	Magnoliopsida (Dicotiledôneas)
Ordem	Agrupa famílias com características morfológicas e químicas similares.	Asterales
Família	Agrupa gêneros com características botânicas bem definidas.	Asteraceae
Gênero	Agrupa espécies intimamente relacionadas.	<i>Matricaria</i>
Espécie	O nível mais específico; indivíduos que podem se reproduzir entre si.	<i>Matricaria chamomilla</i>

A **nomenclatura binomial**, proposta por Carl Linnaeus, é o padrão para nomear espécies, utilizando o Gênero e o epíteto específico (ex: *Matricaria chamomilla*). O gênero é sempre capitalizado e o epíteto em minúsculas, ambos em itálico. Essa convenção é a base para a comunicação científica precisa e evita as ambiguidades dos nomes populares.

Desvendando a Morfologia: Raiz, Caule, Folha, Flor e Fruto

Depois de entender o sistema de classificação, o próximo passo é aprender a "ler" as características físicas das plantas. A **morfologia externa** é o estudo das formas e estruturas visíveis de um organismo, e no caso das plantas, cada parte – raiz, caule, folha, flor e fruto – oferece pistas cruciais para sua identificação. É como ser um detetive botânico, onde cada detalhe, por menor que seja, pode ser a chave para desvendar a identidade da espécie.

Imagine que você está montando um quebra-cabeça complexo. Cada peça tem uma forma, cor e encaixe específicos. Da mesma forma, cada órgão vegetal possui características únicas que, quando observadas em conjunto, formam um "retrato" inconfundível da planta. A habilidade de reconhecer essas características é fundamental para diferenciar espécies semelhantes e evitar erros que podem ter consequências sérias na fitoterapia.

Vamos explorar cada uma dessas "peças" do quebra-cabeça botânico, entendendo como suas variações nos ajudam a identificar uma planta. A observação atenta e o conhecimento dessas estruturas são a base para uma identificação precisa, que vai além do "parece com" e se aprofunda no "é".



Raiz: A Âncora e o Reservatório

A **raiz** é a parte da planta que geralmente fica submersa no solo, responsável pela fixação e pela absorção de água e nutrientes. Suas características podem variar enormemente e são importantes para a identificação.



Caule: O Suporte e o Conector

O **caule** é a estrutura que sustenta as folhas, flores e frutos, além de ser o principal condutor de água e nutrientes entre a raiz e as outras partes da planta.

Raiz: A Âncora e o Reservatório

A **raiz** é a parte da planta que geralmente fica submersa no solo, responsável pela fixação e pela absorção de água e nutrientes. Suas características podem variar enormemente e são importantes para a identificação. Podemos encontrar raízes pivotantes, com uma raiz principal robusta e ramificações menores (como na cenoura), ou fasciculadas, com muitas raízes finas e de tamanho similar (como no milho).

Além da forma geral, a presença de raízes tuberosas (armazenadoras de amido, como a batata-doce), adventícias (que surgem de caules ou folhas) ou aéreas (como em algumas orquídeas) são detalhes que auxiliam na distinção. A cor, o cheiro e a textura da raiz também podem ser indicadores valiosos, especialmente em plantas medicinais onde a raiz é a parte utilizada.

Caule: O Suporte e o Conector

O **caule** é a estrutura que sustenta as folhas, flores e frutos, além de ser o principal condutor de água e nutrientes entre a raiz e as outras partes da planta. Sua forma, textura, cor e tipo de ramificação são características distintivas. Caules podem ser herbáceos (flexíveis e verdes), lenhosos (rígidos e amadeirados, como em árvores e arbustos), ou subterrâneos, como rizomas (caules horizontais subterrâneos, como no gengibre) e bulbos (caules curtos e subterrâneos com folhas modificadas, como na cebola).

A presença de espinhos, acúleos, pelos (tricomas) ou lenticelas (pequenas aberturas para trocas gasosas) na superfície do caule são detalhes morfológicos que ajudam a diferenciar espécies. A forma como as folhas se inserem no caule (filotaxia) também é um critério importante.



Folha: A Fábrica de Alimentos

A **folha** é, talvez, o órgão mais diversificado e, conseqüentemente, um dos mais úteis para a identificação. É nela que ocorre a fotossíntese, o processo vital de produção de energia. As características das folhas são tão variadas que podem ser usadas como verdadeiras "impressões digitais" das plantas.

Ao observar uma folha, preste atenção a:

- **Forma do limbo:** Pode ser oval, lanceolada, cordiforme (em forma de coração), palmada, lobada, entre outras.
- **Margem:** Inteira (lisa), serrada (com dentes), crenada (com dentes arredondados), lobada.
- **Ápice:** Agudo, obtuso, acuminado.
- **Base:** Cuneada, arredondada, cordada.
- **Nervação:** Paralelinérvea (nervuras paralelas, comum em monocotiledôneas), penínérvea (uma nervura central e ramificações laterais), palmada (várias nervuras principais partindo do mesmo ponto).
- **Filotaxia:** A disposição das folhas no caule (alternada, oposta, verticilada).
- **Presença de pecíolo:** O "cabinho" que liga a folha ao caule. Se ausente, a folha é sésstil.
- **Textura e pilosidade:** Lisa, áspera, pubescente (com pelos).

Esses detalhes, combinados, formam um padrão único para cada espécie. Por exemplo, a folha do boldo (*Peumus boldus*) é oval, com margem inteira e textura áspera, enquanto a da hortelã (*Mentha spicata*) é lanceolada, serrada e com cheiro característico.

Flor: A Chave da Reprodução

A **flor** é a estrutura reprodutiva das angiospermas e, sem dúvida, a parte mais espetacular e complexa para a identificação. Suas características são extremamente estáveis dentro de uma espécie e, por isso, são cruciais para a taxonomia. A observação da flor muitas vezes permite a identificação mais precisa.

Número de pétalas e sépalas

Se são livres ou fusionadas.

Simetria

Radial (actinomorfa, como uma estrela) ou bilateral (zigomorfa, como uma orquídea).

Cor e tamanho

Embora possam variar, são importantes em conjunto com outras características.

Tipo de inflorescência

Como as flores estão agrupadas (cacho, espiga, umbela, capítulo).

Estruturas reprodutivas

Número e disposição dos estames (órgãos masculinos) e pistilos (órgãos femininos). A posição do ovário (súpero, ínfero) também é um detalhe importante.

A flor da camomila, por exemplo, é um capítulo com flores brancas liguladas na periferia e amarelas tubulosas no centro, uma característica típica da família Asteraceae.



Fruto: A Proteção da Semente

O **fruto** é a estrutura que se desenvolve a partir do ovário da flor após a fertilização, com a função principal de proteger e auxiliar na dispersão das sementes. Assim como as flores, os frutos apresentam uma vasta gama de formas, tamanhos, cores e texturas, sendo excelentes indicadores para a identificação.

Ao examinar um fruto, observe:

01

Tipo de fruto

Pode ser carnoso (baga, drupa, pomo) ou seco (cápsula, vagem, aquênio, cariopse).

02

Cor e textura da casca

Lisa, rugosa, pilosa.

03

Número e tipo de sementes

Pequenas, grandes, aladas.

04

Mecanismo de abertura (em frutos secos)

Deiscente (que se abre para liberar as sementes) ou indeiscente (que não se abre).

Um exemplo clássico é o fruto da mamona (*Ricinus communis*), uma cápsula espinhosa que se abre em três partes, liberando sementes tóxicas. Conhecer o fruto é crucial para identificar a planta em diferentes estágios do seu ciclo de vida e, especialmente, para diferenciar espécies que podem ter folhas ou caules semelhantes, mas frutos distintos.



A Importância da Observação Integrada

- É fundamental entender que a identificação de uma planta não se baseia em uma única característica, mas sim na observação integrada de todos esses órgãos. Uma folha pode ser parecida, mas a flor ou o fruto podem ser completamente diferentes. É a combinação única de todas as características morfológicas que nos permite chegar a uma identificação precisa.

Para o estudante de fitoterapia, essa habilidade é como aprender a ler um mapa complexo. Cada detalhe morfológico é um ponto de referência que, somado aos outros, guia você até o destino correto: a identificação exata da planta. A prática constante e o uso de guias de campo e chaves de identificação são ferramentas indispensáveis nesse processo.

Métodos de Coleta, Herborização e Armazenamento de Exsicatas

Depois de aprender a "ler" as plantas, o próximo passo é saber como coletá-las e preservá-las para estudo e referência. A coleta de material botânico não é apenas um ato de colher uma planta; é um processo científico que exige rigor e método. A forma como uma planta é coletada, preparada e armazenada pode determinar sua utilidade para a identificação futura e para a pesquisa.

Imagine que você é um historiador e precisa preservar um documento antigo. Não basta guardá-lo em qualquer lugar; é preciso um método para que ele não se deteriore e possa ser consultado por gerações. Da mesma forma, uma **exsicata** – uma planta seca e prensada – é um "documento" botânico que precisa ser preparado e armazenado corretamente para manter suas características identificadoras por longos períodos.

A criação de exsicatas é uma prática essencial para herbários, instituições de pesquisa e até mesmo para estudantes que desejam construir sua própria coleção de referência. Ela permite a documentação da flora de uma região, a comparação entre espécies e serve como prova material para estudos taxonômicos, ecológicos e fitoquímicos.

Coleta de Material Botânico

A coleta deve ser feita com responsabilidade e ética, sempre respeitando a legislação ambiental e obtendo as devidas autorizações, especialmente em áreas de conservação. Ao coletar, o objetivo é obter uma amostra representativa da planta, incluindo, se possível, todos os seus órgãos (raiz, caule, folhas, flores e frutos).

Passos para uma coleta eficaz:



Escolha da amostra

Selecione plantas saudáveis, com flores e/ou frutos, se disponíveis.



Ferramentas

Tesoura de poda, faca, pá, saco plástico resistente, etiquetas de campo, caneta à prova d'água.



Registro de dados

Anote imediatamente no campo informações cruciais: local exato da coleta (coordenadas GPS), data, nome do coletor, características da planta que podem se perder na secagem (cor da flor, cheiro, altura, tipo de ambiente), nome popular (se conhecido).



Acondicionamento temporário

Coloque a amostra em saco plástico com um pouco de umidade (papel toalha úmido) para evitar a desidratação rápida até o processo de prensagem.



Herborização: A Arte de Preservar

A **herborização** é o processo de secagem e prensagem da planta para transformá-la em uma exsicata. O objetivo é remover a umidade rapidamente para evitar a decomposição, mantendo a forma e as características morfológicas da planta.

Etapas da herborização:



Prensagem

As plantas são dispostas cuidadosamente entre folhas de jornal ou papelão absorvente, que por sua vez são intercaladas em um **herborizador** (prensa botânica). O herborizador aplica pressão uniforme, garantindo que a planta seque de forma plana.



Secagem

O herborizador é colocado em local ventilado e seco, ou em estufa com temperatura controlada (40-60°C). O papel absorvente deve ser trocado diariamente nos primeiros dias para remover a umidade e evitar mofo.



Montagem

Após a secagem completa (a planta deve estar rígida e quebradiça), a exsicata é montada em uma cartolina de tamanho padrão (geralmente A3 ou A4). A planta é fixada com cola ou fitas adesivas especiais, de forma a exibir todos os seus órgãos.



Etiquetagem

Uma etiqueta padronizada é afixada na cartolina, contendo todas as informações da coleta (local, data, coletor, características) e a identificação taxonômica completa (família, gênero, espécie, autor).

Armazenamento de Exsicatas

O armazenamento adequado é crucial para a longevidade das exsicatas. Elas devem ser guardadas em armários específicos (herbários), protegidas da luz, umidade, poeira e, principalmente, de insetos e fungos. O uso de inseticidas ou congelamento periódico pode ser necessário para manter a integridade da coleção.

A exsicata serve como um "voucher" ou "testemunho" da planta coletada, sendo uma referência insubstituível para estudos futuros. Para a fitoterapia, ter acesso a exsicatas de plantas medicinais garante que a pesquisa e a aplicação estejam sempre baseadas em material botânico corretamente identificado, um pilar para a segurança e eficácia dos produtos.



Riscos da Identificação Incorreta: Plantas Tóxicas e Adulterantes

Chegamos a um dos pontos mais críticos e impactantes da nossa aula: as consequências da identificação errada de plantas. No campo da fitoterapia, onde a saúde humana está em jogo, um erro botânico pode ter desfechos trágicos, desde a ineficácia do tratamento até intoxicações graves e fatais. Este não é um cenário hipotético, mas uma realidade que exige máxima atenção e rigor.

❏ **Imagine que você está preparando um chá para aliviar uma dor de cabeça, acreditando estar usando camomila. No entanto, por um erro de identificação, você acaba utilizando uma planta muito semelhante, mas que na verdade é tóxica. O que deveria ser um alívio se transforma em uma emergência médica.** Este é o "problema" central que a botânica aplicada busca resolver: garantir que a planta que você usa é, de fato, a planta que você *pensa* que é.

A identificação incorreta é um desafio persistente, agravado pela semelhança morfológica entre espécies, pela falta de conhecimento botânico e pela proliferação de informações não verificadas. Compreender esses riscos é o primeiro passo para mitigá-los e para valorizar a importância da expertise botânica na cadeia de produção e uso de fitoterápicos.

Plantas Tóxicas: O Perigo Oculto

Muitas plantas que se assemelham a espécies medicinais são, na verdade, altamente tóxicas. A natureza, em sua diversidade, criou "gêmeos" botânicos que podem enganar até os olhos menos experientes. A ingestão ou o contato com essas plantas pode causar uma série de sintomas, desde irritações leves até falência de órgãos e morte.

Exemplos clássicos de confusão:

***Conium maculatum*
(Cicuta) vs.
Petroselinum crispum
(Salsinha)**

Ambas são da família Apiaceae e possuem folhas semelhantes. A cicuta é extremamente tóxica, contendo alcaloides que afetam o sistema nervoso central, podendo ser fatal.

***Datura stramonium*
(Estramônio) vs.
Solanum nigrum
(Maria-pretinha)**

Ambas da família Solanaceae. O estramônio é alucinógeno e tóxico, enquanto a maria-pretinha possui usos medicinais e alimentares (frutos maduros). A confusão pode levar a intoxicações graves.

***Digitalis purpurea*
(Dedaleira) vs.
Symphytum officinale
(Confrei)**

A dedaleira é uma planta medicinal utilizada para problemas cardíacos, mas com uma margem de segurança muito estreita e altamente tóxica em doses inadequadas. O confrei é usado topicamente, mas contém alcaloides pirrolizidínicos que podem causar danos hepáticos se ingerido.

A confusão entre essas espécies é um risco real e constante, destacando a necessidade de um conhecimento botânico aprofundado e da consulta a especialistas antes de qualquer uso.

Adulteração e Fraude: O Impacto na Qualidade e Segurança

Além da confusão com plantas tóxicas, a identificação incorreta também abre portas para a **adulteração** e a **fraude** no mercado de plantas medicinais e fitoterápicos. A adulteração ocorre quando uma planta de menor valor terapêutico, ou até mesmo sem valor, é misturada ou substituída por uma espécie mais valiosa. Isso pode ser intencional (fraude) ou acidental (erro de identificação na cadeia de suprimentos).

Consequências da adulteração:



Ineficácia terapêutica

O produto não entrega o efeito esperado, levando à frustração e perda de confiança.



Riscos à saúde

A planta adulterante pode ser tóxica ou causar reações alérgicas.



Prejuízo econômico

Consumidores pagam por um produto que não corresponde ao que foi prometido.



Dano à reputação

Produtores e fornecedores perdem credibilidade.

A **Política Nacional de Plantas Medicinais e Fitoterápicos (PNPMF)** e as **Resoluções da Diretoria Colegiada (RDCs) da ANVISA**, como a RDC nº 26/2014, são instrumentos regulatórios que visam combater esses riscos. Elas estabelecem critérios rigorosos para o registro de medicamentos fitoterápicos, incluindo a necessidade de comprovação da identidade botânica da matéria-prima.

O Papel da Identificação Botânica na Regulamentação

A identificação botânica precisa é um requisito fundamental para a conformidade regulatória. Para que um medicamento fitoterápico seja registrado e comercializado no Brasil, é indispensável que a espécie vegetal utilizada seja corretamente identificada por um especialista (botânico ou farmacêutico com expertise em botânica). Isso inclui a apresentação de exsicatas e laudos botânicos detalhados.

A RDC nº 26/2014, por exemplo, exige que os fabricantes de fitoterápicos apresentem documentação que comprove a identidade botânica da planta, incluindo o nome científico completo, família, e, em alguns casos, até mesmo o local de origem. Essa exigência garante que o produto final contenha exatamente a espécie vegetal com as propriedades terapêuticas esperadas, minimizando os riscos de adulteração e toxicidade.



A fitoterapia no Sistema Único de Saúde (SUS) também se beneficia enormemente da identificação precisa. A **Relação Nacional de Plantas Medicinais de Interesse ao SUS (RENISUS)** lista espécies com potencial terapêutico comprovado, e a correta identificação dessas plantas é vital para a segurança e eficácia dos tratamentos oferecidos à população.

Risco da Identificação Incorreta	Âmbito/Aplicação	Base/Origem do Problema	Exemplo Prático
Toxicidade	Saúde Pública, Uso Doméstico	Semelhança morfológica entre espécies	Confusão entre <i>Conium maculatum</i> (cicuta) e <i>Petroselinum crispum</i> (salsinha), levando a intoxicação fatal.
Ineficácia Terapêutica	Tratamento Fitoterápico, Indústria Farmacêutica	Substituição por espécie sem princípios ativos	Uso de uma espécie de "boldo" que não é <i>Peumus boldus</i> , resultando em falta de efeito digestivo.
Adulteração/Fraude	Mercado de Fitoterápicos, Comércio de Matérias-Primas	Intenção de lucro ou erro na cadeia de suprimentos	Venda de chá de "ginseng" que contém raízes de outra planta mais barata e sem propriedades similares.
Não Conformidade Regulatória	Indústria Farmacêutica, Pesquisa Científica	Falta de documentação botânica precisa	Impossibilidade de registrar um fitoterápico na ANVISA por não comprovar a identidade da matéria-prima.

A Jornada do Detetive Botânico: Da Teoria à Prática Segura

Ao longo desta aula, percorremos um caminho que nos levou desde a organização fundamental da vida vegetal, através da taxonomia e sistemática, até a minuciosa observação das características morfológicas de raízes, caules, folhas, flores e frutos. Aprendemos que cada detalhe é uma peça crucial no quebra-cabeça da identificação. Em seguida, exploramos os métodos rigorosos de coleta, herborização e armazenamento de exsiccatas, compreendendo sua importância como "documentos" botânicos.

Mas a história não termina na identificação correta. A parte mais vital dessa jornada é a compreensão profunda dos **riscos** que a identificação incorreta acarreta. Vimos como a confusão entre plantas pode levar a intoxicações graves, e como a adulteração compromete a eficácia e a segurança dos produtos fitoterápicos. A regulamentação, como a PNPMF e as RDCs da ANVISA, existe justamente para mitigar esses perigos, exigindo rigor botânico em toda a cadeia de produção.



☐ **Pense na sua jornada como a de um detetive.** Cada folha, cada pétala, cada nervura é uma pista. A taxonomia é o seu manual de referência, a morfologia são as suas ferramentas de observação, e a herborização é o seu método para documentar as evidências. O objetivo final é sempre a verdade: a identificação inequívoca da planta, garantindo que o uso medicinal seja seguro e eficaz.

Em Prática: Seu Papel na Identificação Segura

Como futuro profissional ou entusiasta da fitoterapia, seu papel na identificação segura é fundamental. Sempre que for utilizar uma planta medicinal, questione sua origem e identidade. Consulte fontes confiáveis, guias de campo e, se possível, especialistas botânicos. Lembre-se que a beleza de uma planta não garante sua segurança ou eficácia. A precisão botânica é um ato de responsabilidade e cuidado com a saúde.

Autoavaliação

1

Qual das seguintes categorias taxonômicas é a mais específica, agrupando indivíduos que podem se reproduzir entre si?

- a) Família
- b) Gênero
- c) Espécie
- d) Ordem

2

A herborização é um processo que visa:

- a) Acelerar o crescimento de plantas medicinais em laboratório.
- b) Secar e prensar plantas para preservação e estudo.
- c) Extrair princípios ativos de plantas frescas.
- d) Identificar plantas através de análise genética.

3

A RDC nº 26/2014 da ANVISA é relevante para a botânica aplicada à fitoterapia porque:

- a) Proíbe o uso de qualquer planta medicinal no Brasil.
- b) Estabelece regras para a coleta de plantas em áreas de preservação.
- c) Exige a comprovação da identidade botânica da matéria-prima em medicamentos fitoterápicos.
- d) Define a carga horária mínima para cursos de fitoterapia.

4

A confusão entre *Conium maculatum* (Cicuta) e *Petroselinum crispum* (Salsinha) ilustra principalmente qual risco da identificação incorreta?

- a) Ineficácia terapêutica
- b) Adulteração de produtos
- c) Toxicidade
- d) Não conformidade regulatória

Gabarito:

1. c) Espécie; 2. b) Secar e prensar plantas para preservação e estudo; 3. c) Exige a comprovação da identidade botânica da matéria-prima em medicamentos fitoterápicos; 4. c) Toxicidade.

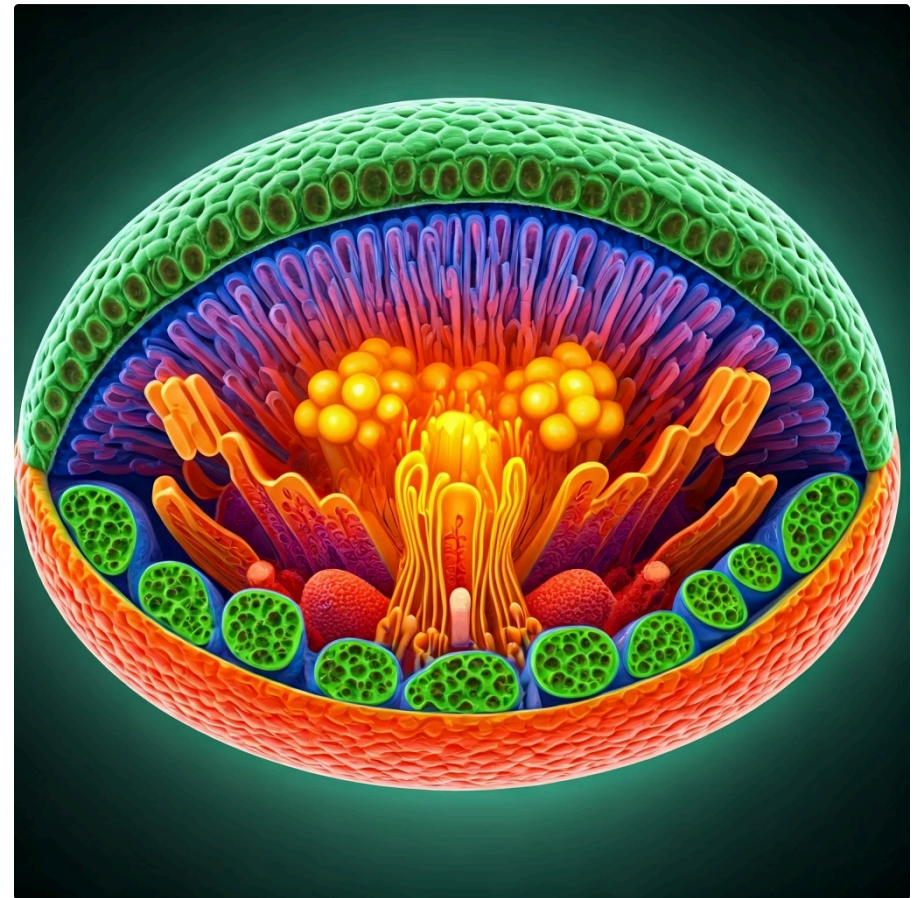
Questão Discursiva:

Explique como a observação integrada das características morfológicas (raiz, caule, folha, flor e fruto) contribui para a identificação precisa de uma planta e por que essa abordagem é mais segura do que focar em apenas uma característica.

Conexão com a Próxima Aula

Nesta aula, desvendamos a estrutura externa das plantas e a importância de sua identificação precisa. Mas o que acontece dentro delas? Como essas estruturas produzem as substâncias que nos interessam na fitoterapia?

Na **Aula 5 – Fisiologia Vegetal e Biossíntese de Metabólitos**, mergulharemos no funcionamento interno das plantas, explorando os processos vitais que as mantêm vivas e, crucialmente, como elas sintetizam os compostos químicos (metabólitos) responsáveis por suas propriedades medicinais. Prepare-se para entender a química por trás da botânica!



Recursos Adicionais

- **Livros de Botânica Sistemática**

Para aprofundar seus conhecimentos em taxonomia e classificação.

- **Sites de Herbários Virtuais (ex: Reflora)**


Para consultar exsicatas e dados de espécies.

- **Guias de Campo de Plantas Medicinais**

Ferramentas práticas para identificação em campo.

- **Legislação da ANVISA (RDC nº 26/2014)**

Para entender os requisitos regulatórios para fitoterápicos.

 **NOTA IMPORTANTE:** As informações regulatórias/legais/técnicas desta aula estão atualizadas até 2025. Consulte sempre fontes oficiais para verificar alterações.