

Aula 3 – Precauções Padrão e Saúde do Profissional



Bem-vindo à terceira etapa da sua jornada em biossegurança odontológica! Imagine por um instante que você está prestes a iniciar um procedimento em um paciente. Você já preparou o instrumental, a cadeira está ajustada, e a expectativa é de um trabalho bem-sucedido. Mas, e se houvesse uma ameaça invisível, um risco potencial que você não pode ver, mas que está sempre presente no ambiente clínico? É exatamente sobre essa realidade que vamos falar hoje.

Nesta aula, desvendaremos o conceito fundamental das Precauções Padrão, que são a base de toda a segurança no consultório. Não se trata apenas de seguir regras, mas de construir um escudo protetor para você, sua equipe e seus pacientes. Vamos entender por que cada paciente deve ser visto como um potencial transmissor de infecções e como essa perspectiva transforma a rotina clínica.

Nosso objetivo é que, ao final desta aula, você seja capaz de aplicar o princípio das Precauções Padrão em todas as suas ações, compreender a importância vital da imunização e da higienização das mãos, e saber como cuidar da sua própria saúde ocupacional. Este conhecimento não só garantirá a conformidade com as normativas mais recentes da ANVISA e do CFO, mas, acima de tudo, protegerá vidas. Prepare-se para solidificar sua base em biossegurança, um pilar essencial para qualquer profissional de odontologia.

O Princípio das Precauções Padrão: Um Escudo Universal



Proteção Universal

Tratar todo paciente como potencialmente infeccioso



Infecções Invisíveis

Muitas doenças são assintomáticas ou em período de incubação



Barreira Consistente

Proteção contra transmissão de microrganismos em todos os atendimentos

No coração de toda a biossegurança odontológica reside um princípio que, à primeira vista, pode parecer contraintuitivo, mas é a chave para a proteção de todos: as Precauções Padrão. Pense nisso como um "cinto de segurança universal" que você e sua equipe devem usar em todos os momentos, independentemente de quem esteja no banco do passageiro. A ideia central é simples, mas poderosa: **tratar todo paciente como potencialmente infeccioso**.



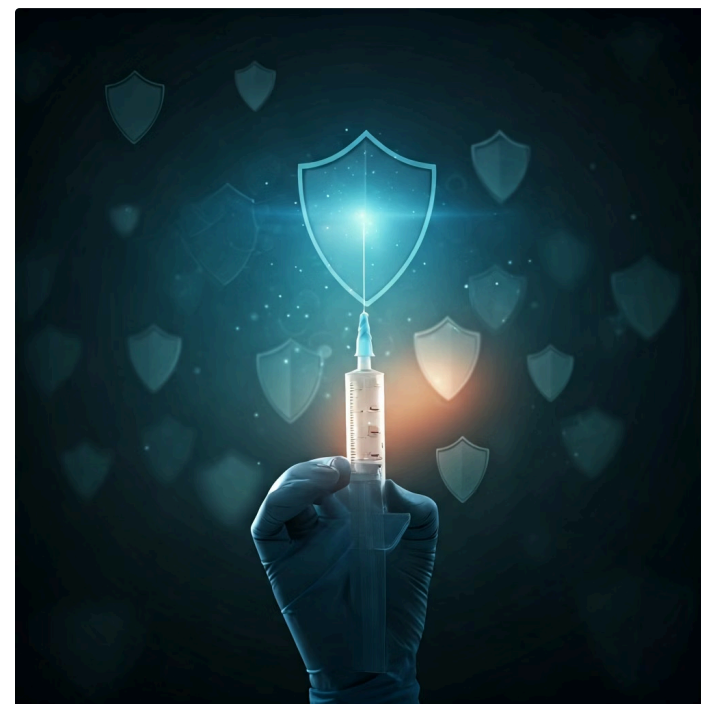
Essa abordagem não significa desconfiar do paciente, mas sim reconhecer que muitas infecções podem ser assintomáticas ou estar em período de incubação, tornando impossível identificá-las apenas pela aparência ou histórico. Ao adotar as Precauções Padrão, você estabelece uma barreira consistente contra a transmissão de microrganismos, protegendo-se de doenças como Hepatite B, HIV, tuberculose e muitas outras, que podem ser transmitidas por sangue, fluidos corporais, secreções ou excreções.

- ❑ A transição do conceito de "Precauções Universais" para "Precauções Padrão" ampliou o escopo, reconhecendo que não apenas o sangue, mas todos os fluidos corporais (exceto suor), pele não íntegra e membranas mucosas representam risco. Essa mudança reforça a necessidade de uma abordagem abrangente e contínua, que se aplica a todos os pacientes, em todos os atendimentos, sem exceção.

Imunização da Equipe Odontológica: Sua Defesa Interna

Se as Precauções Padrão são o seu escudo externo, a imunização é a sua defesa interna, um verdadeiro exército de proteção que trabalha silenciosamente para manter você seguro. No ambiente odontológico, a exposição a diversos patógenos é uma realidade constante, tornando a vacinação não apenas uma recomendação, mas uma **necessidade crítica** para a saúde e segurança de todos os envolvidos.

Imagine que você está em um campo de batalha onde os inimigos são invisíveis: vírus e bactérias. Sem a imunização adequada, seu corpo estaria desprotegido, vulnerável a ataques. A vacinação prepara seu sistema imunológico para reconhecer e combater esses invasores antes que eles possam causar danos, transformando seu corpo em uma fortaleza contra doenças transmissíveis.



Proteção do Profissional

Previne adoecimento e afastamento do trabalho

Proteção da Família

Evita transmissão de doenças para entes queridos

Proteção dos Pacientes

Reduz risco de transmissão para pacientes vulneráveis

Compromisso Ético

Responsabilidade profissional com a saúde coletiva

A negligência da imunização pode ter consequências graves, desde o adoecimento do profissional, que pode levar ao afastamento do trabalho e prejuízos financeiros, até o risco de transmissão de doenças para pacientes mais vulneráveis. Por isso, manter o calendário vacinal em dia é um compromisso ético e profissional, um investimento na sua saúde e na segurança de toda a comunidade clínica.

Vacinas Essenciais e Calendário: Mantendo o Escudo Ativo

Para garantir que seu escudo interno esteja sempre ativo e reforçado, é fundamental conhecer as vacinas essenciais para profissionais de odontologia e seguir um calendário de imunização rigoroso. Não se trata de uma lista aleatória, mas de um conjunto de proteções desenhadas especificamente para os riscos inerentes à prática odontológica.



A vacina contra **Hepatite B** é, sem dúvida, a mais crítica, dada a alta prevalência da doença e o risco significativo de transmissão por sangue e fluidos corporais. Além dela, outras vacinas são igualmente importantes para compor essa barreira protetora. O calendário vacinal não é estático; ele exige atenção a doses de reforço e atualizações, especialmente diante de novas ameaças ou recomendações de saúde pública.

Vacinas Essenciais para Profissionais de Odontologia

Vacina	Âmbito/Aplicação Base/Origem	Exemplo de Risco Odontológico
Hepatite B	Proteção contra vírus da Hepatite B. Vírus, transmissão por sangue/fluidos	Acidentes com pérfuro-cortantes contaminados
Tétano/Difteria	Proteção contra bactérias Tétano e Difteria. Bactérias, ferimentos/contato	Ferimentos com instrumentos contaminados no solo/poeira
Tríplice Viral	Proteção contra Sarampo, Caxumba, Rubéola. Vírus, transmissão respiratória	Contato próximo com pacientes infectados
Varicela	Proteção contra Catapora. Vírus, transmissão respiratória/contato	Contato com pacientes ou crianças com varicela
Influenza	Proteção contra vírus da Gripe (anual). Vírus, transmissão respiratória	Contato com pacientes gripados, risco de surtos sazonais

📌 As normativas da ANVISA e do CFO, especialmente as atualizadas pós-pandemia, reforçam a necessidade de um programa de imunização robusto. A vacinação anual contra a Influenza, por exemplo, é crucial não apenas para proteger o profissional, mas para evitar a disseminação da doença no ambiente clínico, onde pacientes imunocomprometidos podem estar presentes.

Higienização das Mãos: A Barreira Mais Simples e Poderosa



Medida Mais Eficaz

A higienização das mãos é a forma mais simples e econômica de prevenir infecções no ambiente clínico.



Quebra a Cadeia

Interrompe a transmissão de microrganismos entre superfícies, pacientes e profissionais.



Proteção Contínua

Deve ser realizada em momentos específicos para garantir segurança constante.

No arsenal da biossegurança, a higienização das mãos se destaca como a medida mais simples, econômica e, paradoxalmente, a mais poderosa para prevenir a transmissão de infecções. É a sua **"super-habilidade" diária**, capaz de quebrar a cadeia de contaminação e proteger a todos. Muitas vezes subestimada, a correta higienização das mãos é a primeira linha de defesa contra uma infinidade de microrganismos.



Imagine suas mãos como veículos que podem transportar passageiros indesejados – bactérias, vírus e fungos – de uma superfície para outra, de um paciente para outro, ou até mesmo para você mesmo. A higienização eficaz é o pedágio que impede esses passageiros de prosseguir viagem, limpando a "estrada" e garantindo que suas mãos estejam seguras para o próximo contato. É um ato contínuo de cuidado que exige atenção e técnica.

A Organização Mundial da Saúde (OMS) e a ANVISA enfatizam a importância crítica dessa prática. Erros comuns, como tempo insuficiente de lavagem, uso inadequado de produtos ou esquecimento de áreas das mãos, podem comprometer toda a eficácia.

Técnica Correta e Tipos de Produtos: A Arte de Lavar as Mãos

Não basta apenas molhar as mãos e passar um pouco de sabão; a higienização das mãos é uma arte que exige técnica e conhecimento dos produtos certos. A diferença entre uma lavagem superficial e uma higienização eficaz pode ser a linha tênue entre a saúde e a doença. Dominar essa técnica é um dos pilares da sua prática segura.

Água e Sabão

- **Duração:** 40 a 60 segundos
- **Quando usar:** Mãos visivelmente sujas, após contato com fluidos corporais, após usar o banheiro
- **Técnica:** Cobrir palma com palma, dorso, entre os dedos, polegares, pontas dos dedos e punhos
- **Produto:** Sabonete antisséptico (Clorexidina ou Triclosan)

Álcool 70%

- **Duração:** 20 a 30 segundos
- **Quando usar:** Mãos não visivelmente sujas, entre pacientes, antes e depois de usar luvas
- **Técnica:** Mesma abrangência de movimentos da lavagem com água
- **Produto:** Álcool 70% em gel ou espuma



Tipos de Produtos para Higienização das Mãos

Produto	Composição Principal	Vantagens	Desvantagens
Sabonete Antisséptico	Clorexidina ou Triclosan	Remove sujidade e microrganismos	Requer água e toalha descartável, mais tempo
Álcool 70% (gel/espuma)	Etanol 70%	Rápido, dispensa água e toalha, prático	Não remove sujidade visível, pode ressecar a pele

A escolha entre sabonete antisséptico e álcool 70% deve ser estratégica. Use água e sabão quando as mãos estiverem visivelmente sujas, após contato com fluidos corporais, ou após usar o banheiro. O álcool 70% é excelente para uso rotineiro entre atendimentos, antes e depois de usar luvas, e em situações onde o acesso à pia é limitado.

Os 5 Momentos da Higienização das Mãos da OMS: Quando Agir

Saber *como* higienizar as mãos é crucial, mas saber *quando* fazer isso é igualmente vital para a prevenção de infecções. A Organização Mundial da Saúde (OMS) estabeleceu os "**5 Momentos para a Higienização das Mãos**", um guia universal que simplifica e padroniza essa prática essencial. Entender e aplicar esses momentos no seu dia a dia é como ter um mapa que indica os pontos críticos onde a ação é indispensável.



01

Antes do contato com o paciente

Para proteger o paciente de microrganismos presentes nas suas mãos.

02

Antes de realizar procedimento asséptico

Para proteger o paciente de microrganismos que podem entrar no seu corpo durante o procedimento.

03

Após risco de exposição a fluidos corporais

Para proteger você e o ambiente de microrganismos do paciente.

04

Após contato com o paciente

Para proteger você e o ambiente de microrganismos do paciente.

05

Após contato com áreas próximas ao paciente

Para proteger você e o ambiente de microrganismos que podem estar nas superfícies ao redor do paciente.

Aplicação Prática: Antes de examinar a boca de um paciente (Momento 1), antes de aplicar anestesia (Momento 2), após remover um dente e lidar com sangue (Momento 3), após a consulta (Momento 4), e após tocar na ficha do paciente ou na bancada (Momento 5).

Saúde Ocupacional: Cuidando do Cuidador



Em meio à rotina intensa e à responsabilidade de cuidar da saúde dos outros, é fácil para o profissional de odontologia esquecer de cuidar de si mesmo. No entanto, a saúde ocupacional não é um luxo, mas uma **necessidade fundamental**. Pense no seu corpo como uma ferramenta de trabalho de alta precisão: para que ela funcione perfeitamente e por muito tempo, precisa de manutenção regular e cuidado constante.

A saúde ocupacional na odontologia abrange um conjunto de práticas e políticas voltadas para a promoção e proteção da saúde do trabalhador, prevenindo doenças e acidentes relacionados ao trabalho. Isso inclui desde a ergonomia do consultório até o monitoramento da exposição a agentes químicos e biológicos.

Prevenção de LER/DORT

Ergonomia adequada previne lesões por esforço repetitivo e distúrbios osteomusculares.

Proteção Visual e Auditiva

Monitoramento regular previne problemas de visão e audição relacionados ao trabalho.

Saúde Mental

Gestão do estresse e prevenção de burnout são essenciais para longevidade profissional.

Controle de Exposições

Monitoramento de agentes químicos e biológicos protege contra doenças ocupacionais.

Negligenciar a saúde ocupacional pode levar a problemas crônicos, afastamento do trabalho e redução da qualidade do atendimento. Um profissional saudável e bem cuidado é mais produtivo, mais feliz e oferece um serviço de maior qualidade. Cuidar do cuidador é um pilar invisível, mas essencial, da biossegurança.

Exames Periódicos e Monitoramento: Prevenção Ativa

A prevenção ativa é a chave para uma saúde ocupacional eficaz, e os exames periódicos são a sua ferramenta mais importante nesse processo. Assim como um carro precisa de revisões regulares para evitar falhas inesperadas, seu corpo precisa de monitoramento constante para identificar e tratar precocemente qualquer problema de saúde que possa surgir devido à sua atividade profissional.



Esses exames não são meramente burocráticos; eles são uma oportunidade valiosa para avaliar sua exposição a riscos, monitorar sua imunidade e detectar qualquer alteração que possa indicar o início de uma doença ocupacional. É um **compromisso com a sua saúde a longo prazo**, garantindo que você possa continuar exercendo sua profissão com segurança e bem-estar.

Exames Periódicos Essenciais para Profissionais de Odontologia

Exame	Objetivo	Frequência Sugerida	Relevância Ocupacional
Hemograma Completo	Avaliar saúde geral, detectar infecções	Anual	Indicador de infecções ou alterações sistêmicas
Sorologias (HBV, HCV, HIV)	Monitorar imunidade e exposição a vírus	Periódica/Pós-exposição	Deteção de infecções transmitidas por sangue
Audiometria	Avaliar capacidade auditiva	Bianual/Anual	Prevenção de perda auditiva por ruído de equipamentos
Acuidade Visual	Avaliar visão	Anual	Importante para procedimentos detalhados e uso de EPIs
Avaliação Dermatológica	Identificar irritações/alergias na pele	Anual	Reações a luvas, produtos químicos, dermatites de contato

- ❑ As normativas da ANVISA e as diretrizes do CFO, alinhadas com a legislação trabalhista, exigem que os profissionais de saúde passem por exames periódicos. A adesão a esse calendário é um componente crucial da gestão de riscos em saúde ocupacional.

Conduitas Pós-Exposição: O Que Fazer Quando o Inesperado Acontece

Mesmo com todas as precauções e o uso correto dos EPIs, acidentes podem acontecer. Um deslize de um instrumento perfuro-cortante, um respingo de fluido corporal nos olhos ou na pele não íntegra – são situações que geram apreensão e exigem uma resposta rápida e eficaz. Saber exatamente o que fazer em um momento de exposição é crucial para minimizar riscos e garantir a sua segurança.



Acidente Ocorre

Exposição a material biológico



Limpeza Imediata

Lavar exaustivamente com água e sabão



Notificação

Comunicar supervisor ou serviço de saúde



Avaliação Médica

Buscar atendimento nas primeiras 2 horas

Passos Imediatos em Caso de Exposição a Material Biológico

1 Pérfuro-cortante

Lave o local exaustivamente com água e sabão. Não esfregue ou use antissépticos irritantes.

2 Mucosas (olhos, boca, nariz)

Lave imediatamente com água ou soro fisiológico em abundância por vários minutos.

3 Pele não íntegra

Lave com água e sabão ou solução antisséptica (ex: clorexidina).

4 Notificação

Comunique imediatamente o incidente ao seu supervisor ou ao serviço de saúde ocupacional.

5 Avaliação Médica

Procure atendimento médico o mais rápido possível (idealmente nas primeiras 2 horas) para avaliação do risco e indicação de profilaxia pós-exposição (PEP).

Lembre-se: o tempo é um fator crítico. Quanto mais rápido você agir e buscar avaliação médica, maiores serão as chances de sucesso na prevenção de uma possível infecção.

Profilaxia Pós-Exposição (PEP): A Janela de Oportunidade

Após a limpeza inicial e a notificação de um acidente com material biológico, o próximo passo crucial pode ser a **Profilaxia Pós-Exposição (PEP)**. Pense na PEP como um "plano B" de emergência, uma intervenção medicamentosa que pode impedir que um vírus, como o HIV ou o HBV, se estabeleça no seu organismo após uma exposição de risco. É uma janela de oportunidade que não pode ser perdida.

A eficácia da PEP está diretamente ligada ao tempo. Quanto antes ela for iniciada, maiores as chances de sucesso. Idealmente, a PEP deve ser iniciada nas primeiras horas após a exposição, e nunca após 72 horas, pois sua eficácia diminui drasticamente com o passar do tempo.



Aspectos Chave da Profilaxia Pós-Exposição (PEP)



Tempo

Iniciar o mais rápido possível (idealmente < 2h). Crucial para a eficácia, janela máxima de 72h.



Avaliação Médica

Determinação do risco e indicação da PEP. Essencial para decisão correta e prescrição adequada.



Medicação

Antirretrovirais (HIV) ou antivirais (HBV). Bloqueia a replicação viral, prevenindo a infecção.



Adesão

Seguir o tratamento completo (geralmente 28 dias). Interrupção pode comprometer a eficácia.



Acompanhamento

Testes sorológicos e monitoramento de efeitos adversos. Confirmação da não infecção e manejo de reações.

- A PEP é uma ferramenta poderosa, mas não substitui as Precauções Padrão e o uso correto dos EPIs. Ela é uma medida de último recurso, um lembrete da importância de sempre priorizar a prevenção para evitar a necessidade de intervenções emergenciais.

Normativas e Legislação: O Alicerce da Biossegurança

A biossegurança na odontologia não é apenas uma questão de boas práticas ou bom senso; ela é um campo rigorosamente regulamentado por leis e normativas que visam proteger profissionais, pacientes e o meio ambiente. Entender e cumprir essas regulamentações é o **alicerce sobre o qual toda a sua prática clínica deve ser construída**.



Por que as normativas são importantes?

- Garantem padrões uniformes de segurança
- Protegem profissionais e pacientes
- Incorporam evidências científicas atualizadas
- Estabelecem responsabilidades legais
- Orientam a gestão de riscos

Responsabilidade Profissional

O desconhecimento dessas leis não isenta ninguém de responsabilidade. Pelo contrário, a atualização constante sobre as resoluções mais recentes é um dever profissional. Essas diretrizes abordam desde o gerenciamento de resíduos de serviços de saúde até os protocolos de controle de infecção.

Principais Normativas e Órgãos Reguladores

Órgão/Normativa	Âmbito de Atuação	Relevância para Odontologia
ANVISA	Agência Nacional de Vigilância Sanitária	Regula produtos, serviços e ambientes de saúde
RDC nº 222/2018	Gerenciamento de Resíduos de Serviços de Saúde	Define regras para descarte de materiais contaminados
CFO	Conselho Federal de Odontologia	Normatiza a ética e o exercício profissional do dentista
Manuais de Boas Práticas CFO	Orientações detalhadas para a prática segura	Guia para controle de infecção, esterilização, etc.

A RDC nº 222/2018 da ANVISA é fundamental para o descarte correto de materiais perfuro-cortantes e resíduos biológicos, evitando contaminação ambiental e acidentes. Os manuais do CFO oferecem orientações práticas sobre controle de infecção, esterilização e desinfecção, adaptadas à realidade dos consultórios odontológicos.

Protocolos para Aerossóis: Uma Nova Realidade Pós-Pandemia

A pandemia de COVID-19 trouxe à tona uma compreensão mais profunda sobre a transmissão de patógenos por aerossóis, especialmente em ambientes odontológicos, onde muitos procedimentos geram essas partículas. Essa nova realidade exigiu a revisão e a implementação de protocolos específicos para mitigar os riscos, transformando a forma como pensamos a biossegurança no consultório.



Aerossóis

Partículas suspensas no ar por mais tempo



Maior Alcance

Viajam distâncias maiores no ambiente



Novos Protocolos

Camada extra de segurança necessária

Estratégias para Controle de Aerossóis em Odontologia

• Ventilação Adequada

Melhorar a circulação do ar no ambiente, utilizando sistemas de exaustão ou ventilação natural.

• Pré-enxágue Bucal

Solicitar que o paciente faça um bochecho com soluções antissépticas (ex: peróxido de hidrogênio 1% ou cloreto de cetilpiridínio 0,05%) antes do procedimento, para reduzir a carga microbiana na boca.

• Sugadores de Alta Potência

Uso contínuo de sugadores de alta potência para minimizar a dispersão de aerossóis e gotículas.

• Isolamento Relativo/Absoluto

Utilização de dique de borracha sempre que possível para isolar o campo operatório.

• EPIs Reforçados

Além dos EPIs básicos, considerar o uso de máscaras N95/PFF2 e protetores faciais mais robustos durante AGPs.

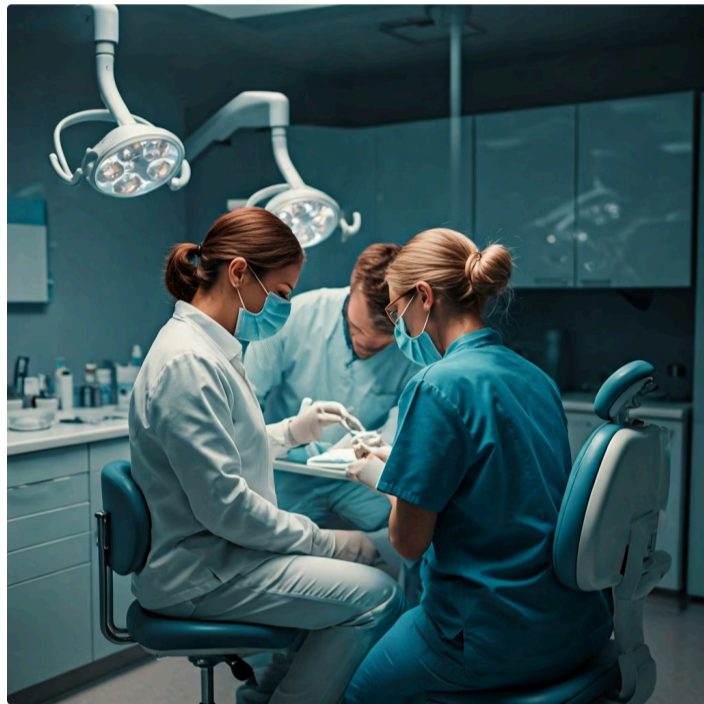
• Tempo de Espera

Permitir um tempo de espera entre pacientes após AGPs para que os aerossóis se dispersem ou sejam removidos pela ventilação.

☑ A implementação desses protocolos não é apenas uma resposta à COVID-19, mas uma **melhoria permanente** nas práticas de controle de infecção, elevando o padrão de segurança em todos os consultórios odontológicos.

Integrando as Precauções Padrão no Dia a Dia

Chegamos a um ponto crucial: como transformar todo esse conhecimento sobre Precauções Padrão, imunização, higienização das mãos e saúde ocupacional em uma prática fluida e natural no seu dia a dia? A biossegurança não deve ser vista como uma lista de tarefas a serem cumpridas, mas como uma **"segunda natureza"**, uma parte intrínseca e automática de cada ação que você realiza no consultório.



Imagine que a biossegurança é como a respiração: você não precisa pensar em cada inspiração e expiração; ela acontece naturalmente. O objetivo é que as práticas de biossegurança se tornem tão internalizadas que você as execute sem esforço consciente, como um reflexo condicionado. Isso requer treinamento contínuo, atenção aos detalhes e, acima de tudo, uma cultura de segurança que permeie toda a equipe.

Estratégias para Integrar a Biossegurança no Cotidiano

Treinamento Contínuo

Realize cursos e atualizações regularmente para você e sua equipe.

Checklists de Rotina

Utilize listas de verificação para garantir que todos os passos de biossegurança sejam seguidos em procedimentos críticos.

Cultura de Segurança

Incentive a comunicação aberta sobre riscos e acidentes, criando um ambiente onde todos se sintam à vontade para apontar falhas e sugerir melhorias.

Disponibilidade de Recursos

Garanta que todos os EPIs, produtos para higienização das mãos e materiais para descarte estejam sempre acessíveis e em quantidade suficiente.

Liderança pelo Exemplo

Como profissional, demonstre o compromisso com a biossegurança em todas as suas ações, inspirando a equipe.

Ao adotar essas estratégias, você não apenas cumpre as normativas, mas constrói um ambiente de trabalho mais seguro, eficiente e confiável, onde a proteção é uma prioridade constante e visível.

Consolidação e Autoavaliação

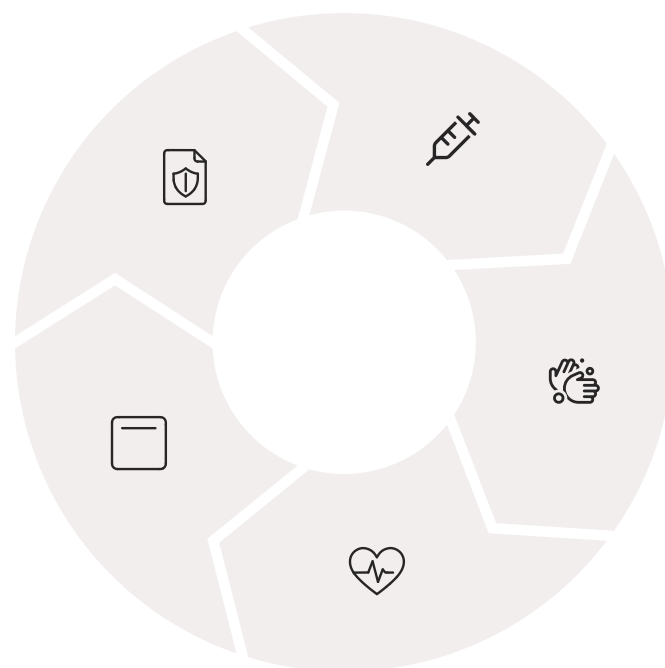
Chegamos ao final desta aula, onde exploramos os pilares da biossegurança: as Precauções Padrão, a imunização essencial, a arte da higienização das mãos, a importância da saúde ocupacional e as adaptações aos novos desafios, como os protocolos para aerossóis. Você agora compreende que a biossegurança é um **sistema integrado de proteção**, onde cada componente é vital para a segurança de todos no ambiente odontológico.

Precauções Padrão

Tratar todo paciente como potencialmente infeccioso

Controle de Aerossóis

Protocolos específicos pós-pandemia



Imunização

Manter calendário vacinal atualizado

Higienização das Mãos

Seguir os 5 momentos da OMS

Saúde Ocupacional

Exames periódicos e cuidado contínuo

- Em prática:** Lembre-se de que cada paciente é um universo de possibilidades, e as Precauções Padrão são seu guia universal. Mantenha sua imunização em dia, pois é seu escudo interno. Faça da higienização das mãos um reflexo, seguindo os 5 momentos da OMS. Priorize sua saúde ocupacional, pois você é a ferramenta mais valiosa. E esteja sempre atento às normativas e às inovações, como os protocolos para aerossóis, para garantir uma prática segura e atualizada.

Autoavaliação

- Qual é o princípio fundamental das Precauções Padrão na odontologia?
 - Tratar apenas pacientes com doenças infecciosas conhecidas com cautela extra.
 - Utilizar EPIs apenas em procedimentos cirúrgicos.
 - Considerar todo paciente como potencialmente infeccioso, independentemente do seu histórico.
 - Higienizar as mãos somente após o contato com fluidos corporais.
- Entre as vacinas listadas, qual é considerada a mais crítica para profissionais de odontologia devido ao alto risco de transmissão por sangue e fluidos corporais?
 - Tríplice Viral (Sarampo, Caxumba, Rubéola)
 - Varicela (Catapora)
 - Hepatite B
 - Influenza (Gripe)
- De acordo com os 5 Momentos da Higienização das Mãos da OMS, em qual das seguintes situações a higienização das mãos é *obrigatória*?
 - Apenas antes de iniciar o expediente.
 - Após contato com o paciente e após contato com áreas próximas ao paciente.
 - Somente após a remoção das luvas.
 - Antes de qualquer procedimento, mesmo que não haja contato direto com o paciente.
- Um profissional de odontologia sofre um acidente com um instrumento perfuro-cortante contaminado. Qual é a primeira e mais imediata conduta a ser tomada?
 - Iniciar imediatamente a Profilaxia Pós-Exposição (PEP) por conta própria.
 - Lavar exaustivamente o local com água e sabão e notificar o supervisor.
 - Aplicar álcool em gel no local e continuar o atendimento.
 - Ignorar o incidente, pois o risco de infecção é baixo.
- Explique a importância da saúde ocupacional para o profissional de odontologia, considerando os riscos inerentes à profissão e a necessidade de exames periódicos.

Gabarito e Próximos Passos

Questão 1

Resposta: c) Considerar todo paciente como potencialmente infeccioso, independentemente do seu histórico.

Questão 2

Resposta: c) Hepatite B

Questão 3

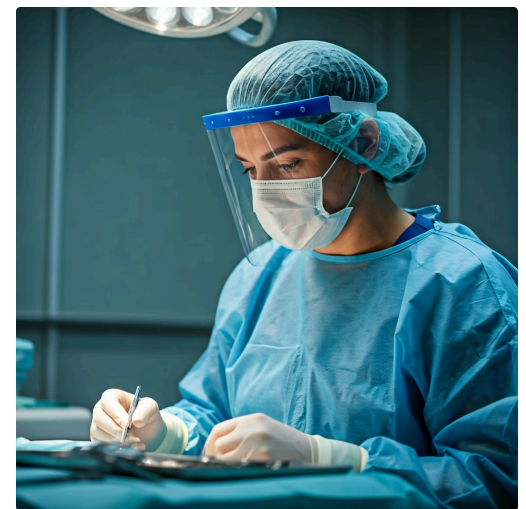
Resposta: b) Após contato com o paciente e após contato com áreas próximas ao paciente.

Questão 4

Resposta: b) Lavar exaustivamente o local com água e sabão e notificar o supervisor.

Próxima Aula

Na **Aula 4**, aprofundaremos em outro pilar essencial da biossegurança: os **Equipamentos de Proteção Individual (EPIs)**. Veremos como selecionar e usar corretamente cada EPI para maximizar sua proteção.



Recursos Adicionais

ANVISA

Agência Nacional de Vigilância Sanitária - Para consultar as RDCs e normativas atualizadas sobre biossegurança.

CFO

Conselho Federal de Odontologia - Para acessar manuais e guias de boas práticas em odontologia.

OMS

Organização Mundial da Saúde - Para diretrizes globais sobre controle de infecções e higienização das mãos.

NOTA IMPORTANTE: As informações regulatórias/legais/técnicas desta aula estão atualizadas até 2025. Consulte sempre fontes oficiais para verificar alterações.