

Aula 3 – O Protocolo P.A.S.: A Sequência que Salva Vidas



Imagine-se em uma situação que nenhum motorista deseja: você está na estrada, talvez voltando para casa depois de um longo dia de trabalho, ou cumprindo mais uma rota de entrega, e de repente se depara com um acidente. O coração acelera, a mente entra em alerta. Nesses momentos críticos, a diferença entre a vida e a morte de uma pessoa pode estar na sua capacidade de agir de forma rápida, segura e, acima de tudo, correta.

Esteja você dirigindo um veículo de frota, um caminhão de carga, um ônibus de passageiros ou realizando entregas, a responsabilidade no trânsito vai muito além de apenas conduzir seu veículo. Ela se estende à capacidade de ser um agente de segurança e, se necessário, um primeiro socorrista eficaz. É por isso que compreender o Protocolo P.A.S. não é apenas uma habilidade valiosa, mas uma verdadeira necessidade para quem passa horas ao volante.

Nesta aula, vamos desvendar cada etapa do Protocolo P.A.S. – Prevenir, Alertar e Socorrer – uma sequência lógica e segura que o guiará em momentos de crise. Você aprenderá a proteger a si mesmo e aos outros, a acionar os serviços de emergência de forma eficiente e a prestar o auxílio inicial dentro dos seus limites, sem colocar ninguém em risco. Nosso objetivo é que, ao final, você se sinta mais preparado e confiante para lidar com o inesperado, transformando o pânico em ação estratégica.

A Realidade nas Estradas e a Sua Responsabilidade

As estradas brasileiras, infelizmente, são palco de milhares de acidentes anualmente. Dados recentes, que se estendem até 2025, continuam a mostrar um cenário desafiador, com colisões, atropelamentos e capotamentos ceifando vidas e causando lesões graves. Para você, que faz do asfalto seu escritório ou seu caminho diário, essa não é apenas uma estatística distante; é uma realidade que pode se materializar a qualquer momento, em qualquer curva ou cruzamento.

Nesse contexto, a figura do motorista profissional ou de quem está constantemente na via ganha uma importância ainda maior. Você não é apenas um condutor; é um potencial primeiro socorrista, alguém que pode chegar antes da ajuda especializada. A forma como você reage nos primeiros minutos após um incidente pode ser decisiva para o desfecho das vítimas, mas também para a segurança de todos os envolvidos, incluindo você mesmo.

É exatamente por isso que precisamos de um guia, um roteiro claro para esses momentos de alta pressão. Pense na cena de um acidente como um quebra-cabeça complexo e perigoso, onde cada peça precisa ser encaixada na ordem certa para evitar mais danos. O Protocolo P.A.S. é essa sequência lógica, essa bússola que o orienta a tomar as decisões corretas, transformando o caos em uma resposta organizada e eficaz.

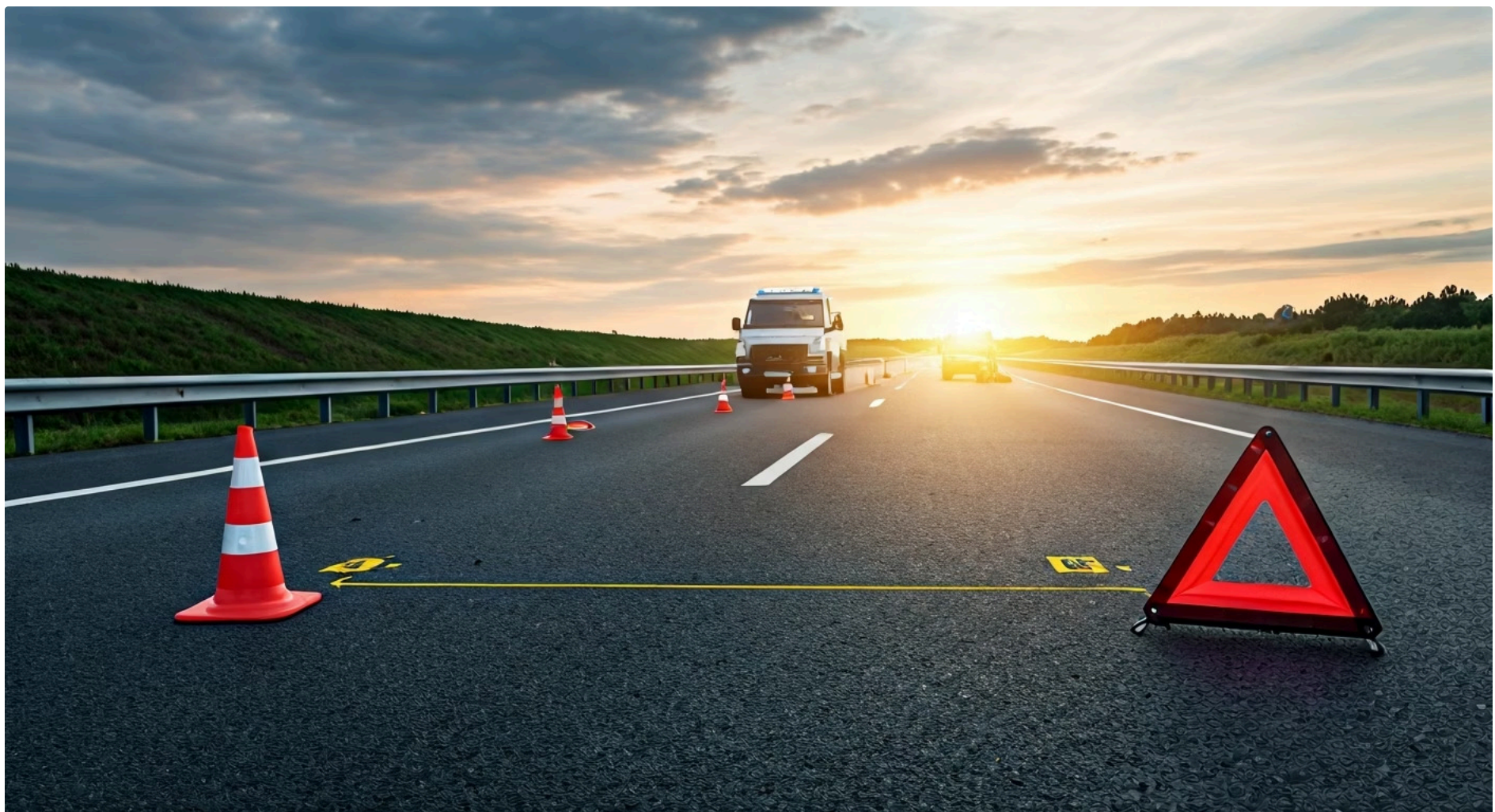


P de PREVENIR: Sua Segurança em Primeiro Lugar

- ☐ **Regra de Ouro:** A segurança do socorrista é a prioridade número um. Se você se machucar, não poderá ajudar ninguém.

Quando você se depara com um acidente, a primeira e mais instintiva reação pode ser a de correr para ajudar. No entanto, essa impulsividade, por mais bem-intencionada que seja, pode transformar você em uma nova vítima. A segurança do socorrista é a regra de ouro em qualquer situação de emergência. Se você se machucar, não poderá ajudar ninguém e ainda se tornará mais um problema para os serviços de resgate.

Por isso, o primeiro "P" do Protocolo P.A.S. é **Prevenir**. Isso significa avaliar a cena do acidente e tomar todas as medidas necessárias para garantir a sua segurança e a dos outros antes de qualquer outra ação. Imagine que a cena do acidente é um "campo minado": você precisa desativar as minas antes de pisar nele. Isso envolve sinalizar o local, isolar a área e identificar perigos potenciais.



A sinalização adequada é a sua primeira linha de defesa. Ela alerta outros motoristas sobre o perigo à frente, evitando novas colisões e protegendo tanto as vítimas quanto você. Pense nos cones e triângulos de segurança como seus "guardiões" na estrada. Eles criam uma barreira visual que força os veículos a diminuírem a velocidade e a desviarem, garantindo um espaço seguro para a atuação.

P de PREVENIR: Protegendo o Local e as Vítimas

Avalie os Perigos

- Vazamento de combustível?
- Fios elétricos caídos?
- Risco de incêndio ou explosão?
- Veículos instáveis?

Mantenha Distância Segura

Se houver perigos evidentes como fumaça, cheiro forte de combustível ou cabos de energia, mantenha distância e isole a área.

Evite Mover Vítimas

Somente mova pessoas feridas se houver perigo iminente (incêndio, explosão). Movimentar pode agravar lesões na coluna.

Além de sinalizar, **Prevenir** também envolve uma avaliação rápida e eficaz dos perigos imediatos na cena do acidente. Não basta apenas alertar o tráfego; é preciso olhar para o que está acontecendo ali, no epicentro do problema. Há vazamento de combustível? Fios elétricos caídos? Risco de incêndio ou explosão? Essas são perguntas cruciais que você deve se fazer antes de se aproximar.



Se houver perigos evidentes, como fumaça, cheiro forte de combustível ou cabos de energia no chão, sua prioridade é manter uma distância segura e, se possível, isolar ainda mais a área, impedindo a aproximação de curiosos. Lembre-se, a segurança da cena é dinâmica; ela pode mudar a qualquer momento. Um pequeno vazamento pode se tornar um incêndio, e um veículo instável pode tombar.

Somente após garantir que a cena está o mais segura possível, e que você não se exporá a riscos desnecessários, é que você poderá pensar em se aproximar das vítimas. Mesmo assim, a regra é clara: evite mover pessoas feridas, a menos que elas estejam em perigo iminente (como um carro pegando fogo). Movimentar uma vítima sem o conhecimento adequado pode agravar lesões, especialmente na coluna. A sua ação principal é criar um ambiente seguro para que a ajuda especializada possa chegar e trabalhar.

A de ALERTAR: O Poder da Informação Correta

Com a cena do acidente sinalizada e os perigos iniciais controlados, o próximo passo vital do Protocolo P.A.S. é **Alertar**. Isso significa acionar os serviços de emergência de forma rápida e, principalmente, com informações precisas. Um chamado bem feito pode economizar minutos preciosos, que são cruciais para a sobrevivência das vítimas. Não basta apenas ligar; é preciso saber o que dizer e como dizer.

Pense no atendente do SAMU ou dos Bombeiros como um "controlador de tráfego aéreo" para a sua emergência. Ele precisa de dados exatos para direcionar os recursos certos para o local certo. Um chamado vago como "Tem um acidente na estrada" é muito menos eficaz do que "Acidente na BR-101, KM 50, sentido sul, próximo ao posto X, envolvendo um carro e uma moto. Há duas vítimas, uma inconsciente e outra com sangramento na perna. Há vazamento de combustível."

Os números de emergência são seus aliados: **192 para o SAMU** (Serviço de Atendimento Móvel de Urgência), focado em atendimento médico pré-hospitalar, e **193 para os Bombeiros**, que atuam em resgates, desencarceramento e combate a incêndios. Em muitos casos, você pode ligar para um e eles coordenarão com o outro. O importante é não hesitar e fornecer o máximo de detalhes possível.

192

SAMU

Atendimento médico pré-hospitalar

193

Bombeiros

Resgates e combate a incêndios

A de ALERTAR: A Comunicação Eficaz

01

Mantenha a Calma

Respire fundo e fale de forma clara e objetiva com o atendente.

02

Responda as Perguntas

O atendente fará perguntas específicas. Responda com precisão.

03

Não Desligue

Aguarde até que o atendente diga que você pode desligar.

04

Siga Instruções

Ele pode começar a orientá-lo sobre primeiros socorros por telefone.

Ainda na etapa de **Alertar**, a forma como você se comunica com o atendente de emergência é tão importante quanto as informações que você fornece. Mantenha a calma, respire fundo e fale de forma clara e objetiva. O atendente fará perguntas; responda-as com precisão e não desligue o telefone até que ele diga que você pode fazê-lo. Ele pode precisar de mais detalhes ou até mesmo começar a te dar instruções de primeiros socorros por telefone.



Imagine que você é os "olhos e ouvidos" da equipe de resgate no local. Quanto mais detalhada e calma for sua descrição, melhor será a preparação da equipe que está a caminho. Eles poderão levar os equipamentos certos e planejar a abordagem antes mesmo de chegar. Isso otimiza o tempo de resposta e aumenta as chances de sucesso no atendimento às vítimas.

Lembre-se também de que, após fazer a ligação, é importante permanecer no local (se for seguro) para guiar os serviços de emergência quando eles chegarem. Sinalizar a entrada da viatura ou ambulância pode economizar mais alguns minutos preciosos. Sua presença e sua capacidade de comunicação são um elo vital entre a cena do acidente e a ajuda profissional.

S de SOCORRER: A Hierarquia do Atendimento



Com a cena segura e os serviços de emergência acionados, chegamos ao "S" de **Socorrer**. Esta é a etapa onde você prestará o auxílio inicial às vítimas, mas sempre dentro dos seus limites e conhecimentos. A tentação de fazer "tudo o que puder" é grande, mas a prioridade é "não fazer mais mal do que bem". Seu papel aqui é de estabilizar e confortar, não de substituir um profissional de saúde.



Avalie a Consciência

Pergunte "Você está bem?
Consegue me ouvir?"



Observe a Respiração

Verifique se há movimentos
respiratórios visíveis



Acalme a Vítima

Diga que a ajuda está a caminho
e evite movimentos

A hierarquia do atendimento, para um leigo, começa com a avaliação da consciência e da respiração. Aproxime-se da vítima (se a cena estiver segura) e tente se comunicar. Pergunte "Você está bem? Consegue me ouvir?". Observe se há movimentos respiratórios. Se a vítima estiver consciente, procure acalmá-la, diga que a ajuda está a caminho e evite que ela se mova. Se estiver inconsciente, mas respirando, coloque-a em posição lateral de segurança, se souber como fazer e não houver suspeita de lesão na coluna.

Manter a calma é a sua ferramenta mais poderosa. O pânico é contagioso e pode piorar a situação. Sua voz tranquila e suas ações deliberadas podem transmitir segurança às vítimas e a outros envolvidos. Pense em você como um "maestro" da cena, coordenando as ações básicas até a chegada da orquestra completa (os profissionais de emergência).

S de SOCORRER: O Limite da Sua Ação

📄 **Importante:** Você é um elo na corrente de sobrevivência, não a corrente inteira. Sua intervenção inicial é valiosa, mas a entrega da vítima aos profissionais é o objetivo final.

É fundamental entender que **Socorrer** não significa realizar procedimentos médicos complexos para os quais você não foi treinado. Seu limite de atuação é crucial para a segurança da vítima. Por exemplo, nunca tente remover um capacete de um motociclista acidentado, pois isso pode causar lesões graves na coluna. Da mesma forma, não ofereça água ou alimentos a uma vítima, especialmente se ela estiver inconsciente ou com suspeita de lesões internas.

✓ O QUE FAZER

- Confortar e acalmar a vítima
- Controlar sangramentos visíveis com pressão
- Manter a temperatura corporal
- Monitorar consciência e respiração
- Cobrir com cobertor ou casaco

✗ O QUE NÃO FAZER

- Mover vítima com lesão na coluna
- Remover capacete de motociclista
- Oferecer água ou alimentos
- Realizar procedimentos médicos complexos
- Expor-se a riscos desnecessários

Seu foco deve ser em ações simples, mas eficazes: confortar e acalmar, controlar sangramentos visíveis (se houver sangramento intenso, pressione o local com um pano limpo), manter a temperatura corporal (cubra a vítima com um cobertor ou casaco para evitar hipotermia, especialmente em locais frios), e monitorar a consciência e a respiração (observe a vítima e relate qualquer mudança aos serviços de emergência quando eles chegarem).

Lembre-se: você é um elo na corrente de sobrevivência, não a corrente inteira. Sua intervenção inicial é valiosa, mas a entrega da vítima aos profissionais é o objetivo final. Confie no seu treinamento básico e na sua capacidade de seguir o Protocolo P.A.S., sabendo que você fez o melhor possível dentro das suas atribuições.

O Que a Lei Diz: Crime de Omissão de Socorro



Art. 304 CTB

Estabelece o crime de omissão de socorro no trânsito



Penalidades

Detenção de 6 meses a 1 ano ou multa



Seu Dever

Sinalizar, acionar emergência e prestar auxílio inicial

Além da responsabilidade moral, existe uma responsabilidade legal para quem se depara com um acidente de trânsito. O Código de Trânsito Brasileiro (CTB) é claro sobre o dever de prestar socorro. O Art. 304 do CTB estabelece o crime de **omissão de socorro no trânsito**, que ocorre quando o condutor deixa de prestar ou providenciar socorro à vítima, podendo ser punido com detenção e multa.

"Deixar o condutor do veículo, na ocasião do acidente, de prestar imediato socorro à vítima, ou, não podendo fazê-lo diretamente, por justa causa, deixar de solicitar auxílio da autoridade pública."

É importante ressaltar que "prestar socorro" não significa necessariamente realizar procedimentos médicos complexos. Para o motorista comum, significa, no mínimo, sinalizar o local, acionar os serviços de emergência (SAMU/Bombeiros) e, se possível e seguro, prestar o auxílio inicial dentro de suas capacidades, como confortar a vítima ou controlar um sangramento simples. A lei entende que você deve fazer o que está ao seu alcance, sem se expor a riscos desnecessários.

A omissão de socorro é uma falha grave, que pode ter consequências devastadoras para a vítima e para o próprio condutor. Estar ciente dessa legislação reforça a importância de dominar o Protocolo P.A.S., pois ele oferece um caminho seguro e legalmente responsável para agir em momentos de crise.

Prevenir: Como Sinalizar e Isolar o Local



Estacione em Local Seguro

Pare em acostamento ou área que não obstrua o tráfego. Ligue o pisca-alerta.



Use o Triângulo de Segurança

Coloque a 30 metros do acidente (ou 80m em vias rápidas/baixa visibilidade).



Utilize Outros Recursos

Distribua cones, galhos ou objetos visíveis em linha progressiva antes do triângulo.



Sinalize Ambos os Sentidos

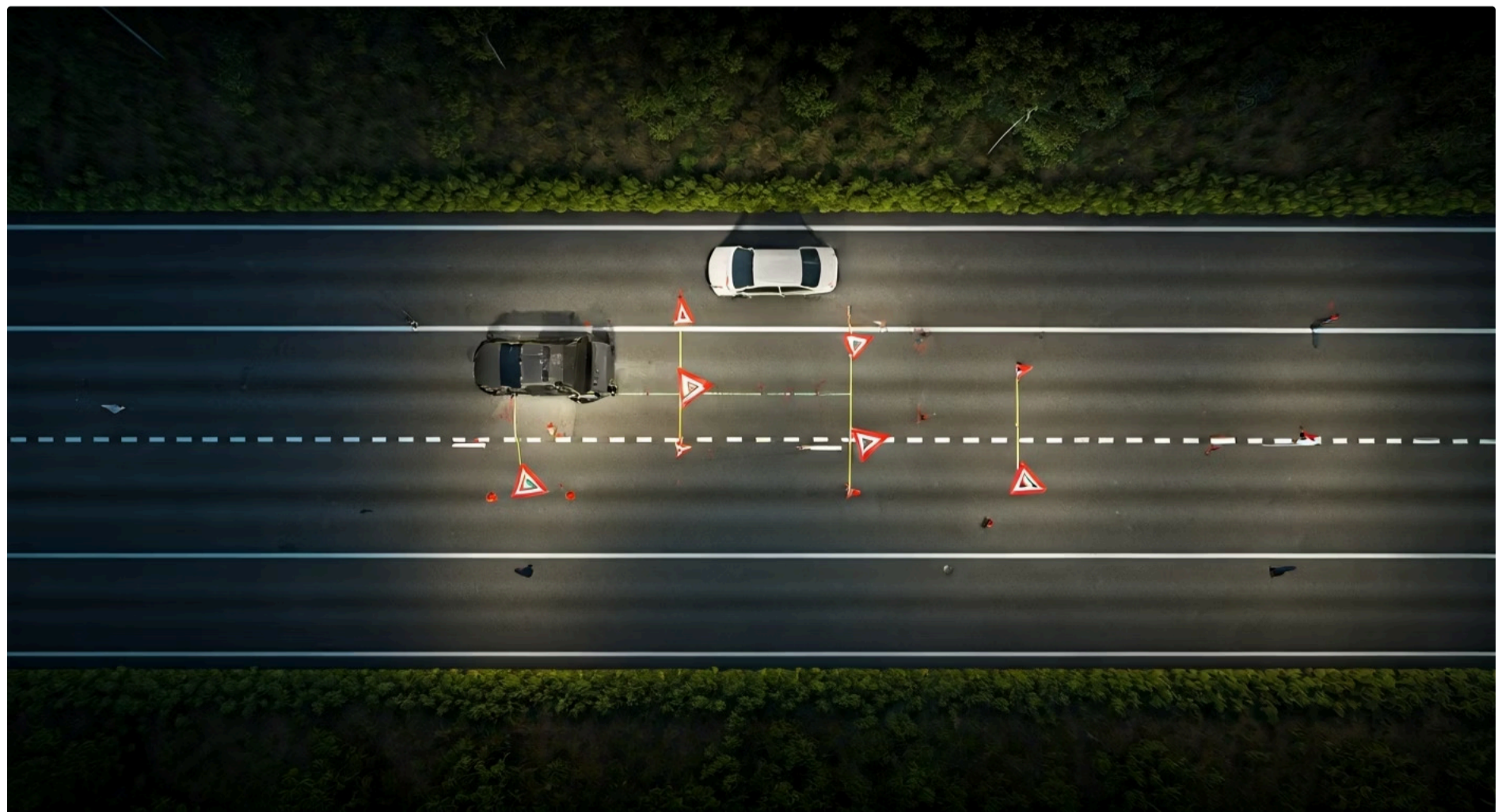
Se o acidente bloquear a via nos dois sentidos, sinalize ambos os lados.



Desligue a Ignição

Se seguro e acessível, desligue a ignição dos veículos acidentados.

A primeira etapa do Protocolo P.A.S., **Prevenir**, é a mais crucial para a segurança de todos. Antes de qualquer outra ação, você deve garantir que a cena do acidente esteja segura e visível para os outros motoristas. Pense nisso como montar um "escudo protetor" ao redor do evento. A falta de sinalização adequada é uma das principais causas de acidentes secundários, onde outros veículos colidem com a cena original ou com os socorristas.



Lembre-se, a sua segurança é a prioridade. Não se coloque em risco ao tentar sinalizar. Avalie sempre o fluxo de tráfego e a visibilidade.

Alertar: A Forma Correta de Acionar Emergência



Localização Exata

Rua, número, rodovia, KM, sentido, pontos de referência, coordenadas GPS



Tipo de Acidente

Colisão, atropelamento, capotamento, queda de moto



Número de Vítimas

Quantas pessoas envolvidas e quantas parecem feridas



Estado das Vítimas

Conscientes? Inconscientes? Presas?
Sangramentos visíveis?



Perigos na Cena

Vazamento, fumaça, fogo, fios elétricos, risco de desabamento



Seus Dados

Nome e telefone para contato e confirmação

Com a cena sinalizada e segura, o próximo passo é **Alertar** os serviços de emergência. A rapidez e a precisão da sua ligação podem salvar vidas. Não subestime o poder de uma comunicação clara e completa. Os atendentes são treinados para extrair as informações necessárias, mas quanto mais dados você fornecer de forma organizada, mais eficiente será o despacho da ajuda.

Ao ligar para o **SAMU (192)** ou **Bombeiros (193)**, prepare-se para fornecer as informações essenciais listadas acima. Mantenha a calma e siga as instruções do atendente. Não desligue até que ele autorize, pois ele pode precisar de mais detalhes ou começar a orientá-lo sobre como prestar os primeiros socorros básicos enquanto a equipe de resgate não chega.

Socorrer: Hierarquia e Importância da Calma

Após sinalizar o local e acionar a emergência, a etapa de **Socorrer** entra em ação. Aqui, sua principal função é prestar o auxílio inicial às vítimas, sempre com a premissa de "não fazer mais mal do que bem". Lembre-se, você não é um médico ou um paramédico, mas sua presença e suas ações podem fazer uma diferença crucial. A calma é sua maior aliada neste momento.

1 Mantenha a Calma

Transmita segurança às vítimas e curiosos. Fale de forma clara e tranquilizadora.

2 Avalie Consciência e Respiração

Aproxime-se com segurança. Pergunte "Você está bem?" e observe movimentos respiratórios.

3 Não Mova a Vítima

Exceto em perigo iminente (fogo, explosão). Evite agravar lesões na coluna.

4 Controle Sangramentos

Pressione sangramentos intensos com pano limpo. Mantenha pressão até ajuda chegar.

5 Mantenha Aquecida

Cubra com cobertor ou casaco para evitar hipotermia.



Seu papel é de suporte e estabilização. Aguarde a chegada dos profissionais, fornecendo a eles todas as informações que você coletou sobre a cena e as vítimas.

O Que a Lei Diz: Art. 304 do CTB



A responsabilidade de um motorista em caso de acidente vai além da moralidade; ela é amparada pela lei. O Código de Trânsito Brasileiro (CTB) é explícito sobre o dever de prestar socorro, e a falha em fazê-lo pode configurar um crime. O Art. 304 do CTB estabelece que:

"Deixar o condutor do veículo, na ocasião do acidente, de prestar imediato socorro à vítima, ou, não podendo fazê-lo diretamente, por justa causa, deixar de solicitar auxílio da autoridade pública: Penas - detenção, de seis meses a um ano, ou multa, se o fato não constituir elemento de crime mais grave."

Isso significa que, ao se deparar com um acidente, você tem a obrigação legal de agir. Prestar socorro, para o motorista leigo, envolve as etapas do Protocolo P.A.S.:



Prevenir

Sinalizar o local para evitar novas colisões



Alertar

Acionar SAMU 192 ou Bombeiros 193 com informações precisas



Socorrer

Prestar auxílio inicial dentro dos seus limites e conhecimentos

A "justa causa" para não prestar socorro diretamente pode ser, por exemplo, a sua própria segurança estar em risco iminente. Nesses casos, a lei exige que você, no mínimo, solicite o auxílio das autoridades. A omissão de socorro é uma conduta grave que pode ter sérias consequências legais e éticas. Estar preparado com o Protocolo P.A.S. é a melhor forma de cumprir seu dever como cidadão e motorista.

Consolidação e Próximos Passos

Chegamos ao final da nossa jornada pelo Protocolo P.A.S., uma sequência de ações que, quando aplicadas corretamente, podem salvar vidas e mitigar os danos de um acidente de trânsito. Você, como motorista, especialmente aqueles que passam longas horas nas estradas, tem um papel fundamental na segurança viária, que vai muito além de apenas dirigir. Ser um primeiro socorrista consciente e preparado é uma responsabilidade que honra e protege.

- 📄 **Em prática:** Lembre-se sempre de que a sua segurança vem em primeiro lugar. Sinalize a cena do acidente de forma eficaz e acione os serviços de emergência com informações precisas. Preste o auxílio inicial dentro dos seus limites, mantendo a calma e transmitindo segurança. Agir de acordo com o Protocolo P.A.S. não só cumpre seu dever legal, mas também faz de você um herói anônimo na estrada.

Autoavaliação

- Qual é a primeira e mais importante etapa do Protocolo P.A.S. para garantir a segurança de todos na cena de um acidente?
 - Alertar os serviços de emergência imediatamente.
 - Socorrer as vítimas prestando os primeiros socorros.
 - Prevenir, sinalizando e isolando o local do acidente.
 - Mover as vítimas para um local seguro.
- Ao acionar os serviços de emergência (SAMU 192 ou Bombeiros 193), qual informação é considerada a mais crucial para agilizar o atendimento?
 - O tipo de veículo envolvido no acidente.
 - O nome completo e telefone do socorrista.
 - A localização exata do acidente.
 - A cor da roupa das vítimas.
- No contexto do "S" de Socorrer, qual das seguintes ações é **NÃO** recomendada para um socorrista leigo?
 - Manter a vítima aquecida com um cobertor.
 - Tentar mover uma vítima com suspeita de lesão na coluna.
 - Pressionar um sangramento visível com um pano limpo.
 - Conversar com a vítima para acalmá-la.
- De acordo com o Código de Trânsito Brasileiro (CTB), o que configura o crime de omissão de socorro no trânsito?
 - Apenas não prestar socorro médico avançado à vítima.
 - Deixar de prestar ou providenciar socorro à vítima, mesmo que seja apenas acionar a autoridade pública.
 - Não ter um kit de primeiros socorros no veículo.
 - Mover a vítima sem autorização dos serviços de emergência.
- Você se depara com um acidente de trânsito em uma rodovia movimentada. Descreva, em suas palavras, a sequência de ações que você tomaria seguindo o Protocolo P.A.S., justificando a importância de cada etapa.

Gabarito

1. c) | 2. c) | 3. b) | 4. b)

Próxima Aula

Aula 4 – Avaliação da Cena e Gerenciamento de Riscos: Aprofundaremos ainda mais as técnicas de reconhecimento de perigos e como tomar decisões rápidas e eficazes para minimizar os riscos em situações de emergência.

Recursos Adicionais

- **Manual de Primeiros Socorros do DENATRAN:** Para consulta aprofundada sobre procedimentos de emergência.
- **Aplicativos de emergência:** Para localização rápida e comunicação eficiente com serviços de resgate.

- 📄 **NOTA IMPORTANTE:** As informações regulatórias/legais/técnicas desta aula estão atualizadas até 2025. Consulte sempre fontes oficiais para verificar alterações.