

Aula 29 – Pós-operatório de Cirurgias Faciais



Imagine a expectativa de um paciente que decide transformar seu rosto através de uma cirurgia plástica. Ele sonha com um resultado harmonioso, rejuvenescido, que reflita sua melhor versão. No entanto, a jornada para alcançar esse sonho não termina na sala de cirurgia; na verdade, ela apenas começa. O período pós-operatório é uma fase tão crítica quanto o procedimento em si, exigindo cuidados meticulosos e uma abordagem especializada para garantir não apenas a segurança, mas também a otimização dos resultados estéticos e funcionais.

Neste cenário, o fisioterapeuta dermatofuncional emerge como um pilar fundamental. É ele quem guiará o paciente através dos desafios iniciais de inchaço, dor e desconforto, transformando a recuperação em uma experiência mais tranquila e eficaz. Compreender as nuances de cada tipo de cirurgia facial e aplicar as técnicas corretas no momento certo é o que diferencia um bom profissional, garantindo que o paciente não só se recupere, mas que o faça com a máxima qualidade e satisfação.

Ao longo desta aula, você será capacitado a desenvolver uma compreensão aprofundada sobre os cuidados específicos necessários após cirurgias faciais como ritidoplastia, blefaroplastia e rinoplastia. Nosso objetivo é que você domine as técnicas de drenagem linfática manual para redução de edema, saiba aplicar crioterapia e estratégias de relaxamento muscular, e esteja apto a fornecer orientações claras e seguras aos pacientes. Prepare-se para mergulhar em um conhecimento que fará toda a diferença na vida de seus futuros pacientes, conectando a teoria à prática de forma dinâmica e atualizada.

A Jornada do Pós-Operatório Facial: Compreendendo o Cenário



Inflamação Natural

Resposta do corpo ao trauma cirúrgico com edema e equimoses



Processo de Cicatrização

Fase complexa e multifacetada que exige cuidados específicos



Intervenção Fisioterapêutica

Orquestra a resposta do corpo para acelerar a recuperação

Quando um paciente se submete a uma cirurgia facial, o corpo inicia um processo de cicatrização complexo e multifacetado. É como se uma grande obra de restauração tivesse sido realizada, e agora a fase de acabamento e recuperação estrutural se inicia. Nos primeiros dias e semanas, o organismo reage ao trauma cirúrgico com inflamação, edema (inchaço) e equimoses (manchas roxas), que são respostas naturais e esperadas, mas que podem gerar grande desconforto e ansiedade.

Nesse período crucial, a intervenção fisioterapêutica não é apenas um complemento, mas uma necessidade. Ela atua como um maestro, orquestrando a resposta do corpo para minimizar os efeitos adversos e acelerar a recuperação. Sem uma abordagem adequada, o edema pode se prolongar, a dor pode ser mais intensa e, em casos mais graves, a cicatrização pode ser comprometida, afetando o resultado final da cirurgia.



É fundamental que o profissional compreenda a fisiologia da cicatrização e as particularidades de cada procedimento para intervir de forma precisa. Pense no corpo como um jardim recém-plantado: ele precisa de água na medida certa, proteção contra pragas e nutrientes para florescer. Da mesma forma, o pós-operatório facial exige cuidados específicos para que a "nova paisagem" do rosto se revele em sua plenitude, livre de complicações e com a beleza desejada.

Ritidoplastia: O Despertar da Juventude com Cuidados Específicos

A ritidoplastia, popularmente conhecida como lifting facial, é um procedimento que busca rejuvenescer a face e o pescoço, reposicionando tecidos e removendo o excesso de pele. Por ser uma cirurgia que envolve uma área extensa e manipulação de estruturas delicadas, o pós-operatório exige uma atenção redobrada. O paciente frequentemente apresenta um edema significativo e equimoses que se estendem por toda a face e pescoço, além de uma sensação de tensão na pele.

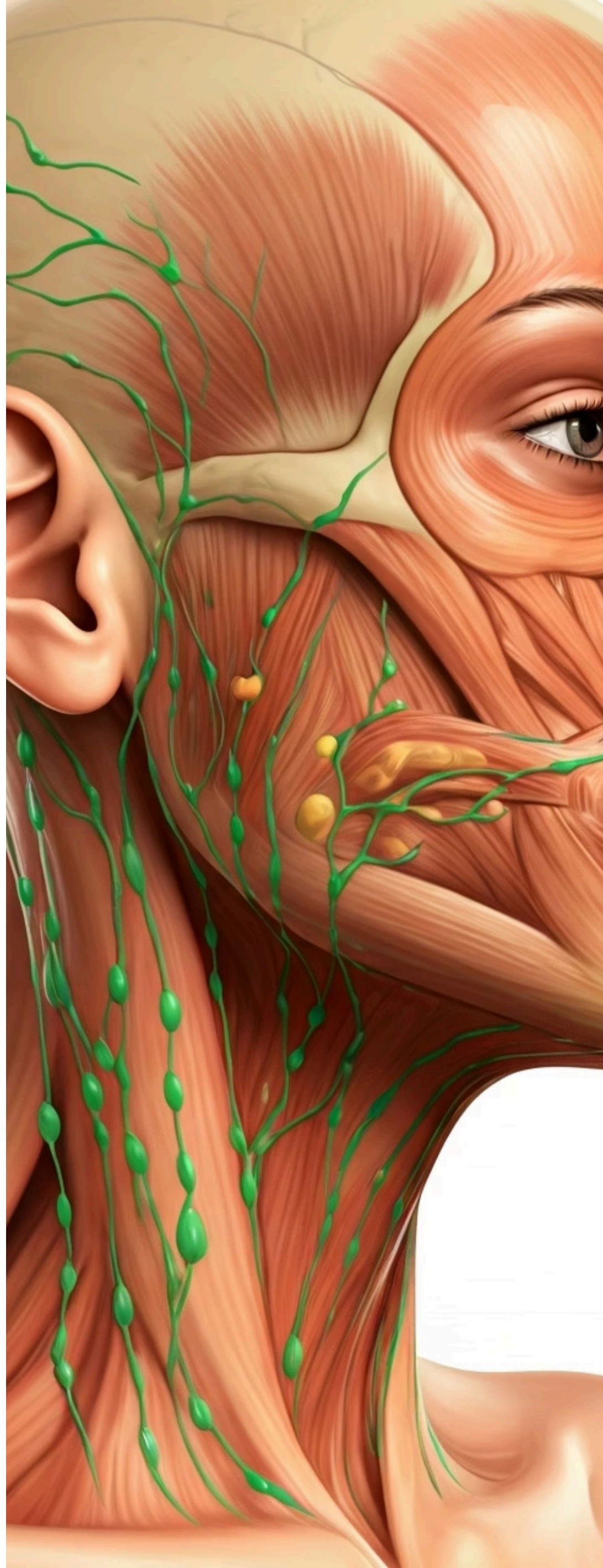
Características do Pós-Operatório

- Edema significativo em face e pescoço
- Equimoses extensas
- Sensação de tensão na pele
- Tecidos extremamente sensíveis

Nesse contexto, a atuação do fisioterapeuta é crucial para gerenciar esses sintomas e promover uma recuperação mais rápida e confortável. A pele recém-tracionada e os tecidos subjacentes estão extremamente sensíveis, e qualquer pressão ou movimento inadequado pode comprometer a cicatrização e o resultado estético. É como cuidar de uma peça de porcelana fina: exige delicadeza, precisão e um toque suave para evitar qualquer dano.

Os cuidados iniciais focam na redução do edema e na proteção das incisões. Isso inclui a orientação para o posicionamento adequado da cabeça (elevada), a aplicação de compressas frias e a realização de manobras de drenagem linfática manual extremamente suaves, sempre respeitando a integridade dos tecidos.

Um exemplo prático é a instrução para que o paciente durma com a cabeceira elevada a 30-45 graus, o que auxilia na diminuição do inchaço facial ao longo da noite, complementando a ação da drenagem.



Blefaroplastia: O Olhar Renovado e a Precisão no Cuidado

O Procedimento

A blefaroplastia, cirurgia das pálpebras, é um procedimento delicado que visa remover o excesso de pele e bolsas de gordura que conferem um aspecto cansado ou envelhecido aos olhos. Embora seja uma cirurgia relativamente menor em comparação com a ritidoplastia, a área periorbital é extremamente vascularizada e sensível, o que a torna propensa a um edema e equimoses intensos. Além disso, a proximidade com os olhos exige cuidados específicos para evitar irritações ou complicações visuais.

O desafio aqui é restaurar a funcionalidade e a estética do olhar sem comprometer a saúde ocular. O inchaço ao redor dos olhos pode dificultar a abertura completa das pálpebras, causando desconforto e, em alguns casos, visão turva temporária.

Cuidados Essenciais

A intervenção fisioterapêutica precisa ser cirúrgica em sua precisão, focando em técnicas que aliviem o edema sem exercer pressão excessiva sobre os globos oculares ou as incisões.

1. Aplicação cuidadosa de compressas frias
2. Uso de colírios lubrificantes conforme orientação médica
3. Drenagem linfática manual com movimentos extremamente leves
4. Direcionamento para linfonodos pré-auriculares e cervicais
5. Evitar área das incisões nos primeiros dias



Imagine que os olhos são como lentes de uma câmera de alta precisão: qualquer embaçamento ou sujeira pode comprometer a imagem. No pós-operatório da blefaroplastia, nosso objetivo é "limpar" e "desembaçar" essa área, permitindo que o olhar se revele com clareza. Isso envolve a aplicação cuidadosa de compressas frias, o uso de colírios lubrificantes conforme orientação médica e a realização de drenagem linfática manual com movimentos extremamente leves, direcionados para os linfonodos pré-auriculares e cervicais, sempre evitando a área das incisões nos primeiros dias.



Rinoplastia: A Harmonia Nasal e a Atenção aos Detalhes

A rinoplastia, a cirurgia plástica do nariz, é um procedimento que busca remodelar a estrutura nasal para melhorar sua proporção e harmonia com as demais características faciais. Dada a complexidade anatômica do nariz e sua função respiratória vital, o pós-operatório apresenta desafios únicos. O edema nasal é quase universal e pode persistir por semanas ou até meses, alterando temporariamente o contorno final do nariz e dificultando a respiração.

01

Minimizar o edema

Técnicas suaves para reduzir o inchaço nasal

02

Facilitar a respiração

Manter vias aéreas desobstruídas

03

Orientar cuidados

Instruções sobre curativo e higiene nasal

04

Preservar estrutura

Proteger a nova forma nasal durante cicatrização

Além do inchaço, o paciente pode ter splints internos ou externos, curativos e uma sensação de congestão. A preocupação principal é garantir uma cicatrização adequada, manter as vias aéreas desobstruídas e preservar a nova estrutura nasal. É como esculpir uma obra de arte delicada: após a modelagem, é preciso um processo de secagem e acabamento cuidadoso para que a forma final seja perfeita e duradoura.

- Exemplo Prático:** A orientação para a limpeza nasal com soro fisiológico ajuda a remover crostas e secreções, mantendo as vias aéreas livres e prevenindo infecções, sempre com a aprovação do cirurgião.

Drenagem Linfática Manual (DLM) Facial: A Arte de Desinflamar

A drenagem linfática manual (DLM) é, sem dúvida, uma das ferramentas mais poderosas no arsenal do fisioterapeuta dermatofuncional no pós-operatório facial. Após uma cirurgia, o sistema linfático é sobrecarregado pelo aumento da produção de linfa e pela interrupção temporária de alguns vasos linfáticos. Isso resulta no acúmulo de líquidos e proteínas nos tecidos, manifestando-se como edema, que não só causa desconforto, mas também pode atrasar a cicatrização e até mesmo levar à fibrose.



Estimula o Fluxo Linfático

Auxilia na remoção de líquidos e resíduos metabólicos acumulados



Técnica Delicada

Movimentos suaves e rítmicos que respeitam os tecidos sensíveis



Conhecimento Anatômico

Segue trajetos linfáticos em direção aos linfonodos específicos

A DLM atua como um "limpador" do sistema, estimulando o fluxo linfático e auxiliando na remoção desses líquidos e resíduos metabólicos. É uma técnica que exige conhecimento profundo da anatomia linfática facial e uma execução extremamente delicada, pois a pressão excessiva pode ser prejudicial aos tecidos recém-operados. Pense no sistema linfático como uma rede de rios e canais que precisam ser desobstruídos para que a água (linfa) flua livremente, levando embora os detritos.

Características das Manobras de DLM Facial

As manobras de DLM facial são caracterizadas por movimentos suaves, rítmicos e lentos, realizados com a palma da mão ou com a ponta dos dedos, seguindo o trajeto dos vasos linfáticos em direção aos linfonodos. Para a face, os principais linfonodos de drenagem são os pré-auriculares, submandibulares e cervicais. A sequência geralmente começa com a abertura dos linfonodos mais distais para facilitar a captação da linfa das áreas mais inchadas. Por exemplo, após uma blefaroplastia, a drenagem suave da região periorbital é direcionada para os linfonodos pré-auriculares, e de lá para os cervicais, garantindo um fluxo eficiente.

Conceito	Âmbito/Aplicação	Base/Origem	Exemplo
DLM Facial	Redução de edema e equimoses pós-cirúrgicos	Estimulação do sistema linfático superficial	Manobras suaves em direção aos linfonodos pré-auriculares e cervicais
Pressão Adequada	Extremamente leve, para não lesar tecidos	Respeito à fragilidade dos vasos linfáticos	Toque que mal move a pele, como acariciar uma folha de papel
Frequência	Variável, conforme edema e fase de recuperação	Protocolo médico e avaliação fisioterapêutica	Sessões diárias nos primeiros dias, espaçando conforme melhora

Crioterapia e Técnicas de Relaxamento Muscular: Alívio e Conforto

Além da drenagem linfática, a crioterapia e as técnicas de relaxamento muscular desempenham papéis complementares e essenciais no manejo do pós-operatório facial. A dor e a inflamação são companheiras frequentes nos primeiros dias após a cirurgia, e saber como aliviá-las de forma eficaz e segura é um diferencial para o conforto do paciente e para a otimização da recuperação.

Crioterapia

Ação: Vasoconstrição que diminui fluxo sanguíneo

Benefícios: Reduz edema e dor

Aplicação: 15-20 minutos com barreira protetora

Relaxamento Muscular

Ação: Alivia tensão facial e cervical

Benefícios: Diminui desconforto e ansiedade

Técnicas: Respiração diafragmática e alongamentos suaves

A crioterapia, ou aplicação de frio, atua como um potente anti-inflamatório e analgésico local. O frio provoca vasoconstrição, diminuindo o fluxo sanguíneo na área e, conseqüentemente, reduzindo o edema e a dor. É como resfriar um motor superaquecido: a temperatura baixa ajuda a acalmar a atividade inflamatória. No entanto, sua aplicação deve ser cuidadosa, evitando o contato direto do gelo com a pele e limitando o tempo para prevenir queimaduras por frio ou necrose tecidual.

As técnicas de relaxamento muscular, por sua vez, visam aliviar a tensão que pode surgir na musculatura facial e cervical devido à dor, ao estresse ou ao posicionamento durante o sono. Essa tensão pode agravar o desconforto e até mesmo influenciar a expressão facial. Um exemplo prático de crioterapia é o uso de compressas frias ou máscaras geladas, aplicadas por 15-20 minutos, com uma barreira protetora entre a pele e o gelo, várias vezes ao dia. Para o relaxamento, exercícios de respiração diafragmática e alongamentos suaves da musculatura cervical podem ser ensinados ao paciente, ajudando a diminuir a ansiedade e a promover uma sensação de bem-estar geral.



Orientações para o Paciente: O Papel Ativo na Recuperação

A recuperação pós-operatória não é uma via de mão única; ela exige a participação ativa e consciente do paciente. Por mais habilidoso que seja o profissional, o sucesso a longo prazo depende em grande parte da adesão do paciente às orientações de autocuidado. É como entregar um mapa detalhado a um viajante: ele precisa saber interpretá-lo e segui-lo para chegar ao destino desejado. Sem instruções claras e um bom entendimento, o paciente pode cometer erros que comprometam todo o processo.

1 Higiene das Incisões

Forma correta de limpar as áreas operadas, mantendo assepsia e prevenindo infecções

2 Proteção Solar

Evitar exposição solar direta por período determinado para prevenir hiperpigmentação

3 Restrição de Atividades

Limitar exercícios físicos intensos que possam aumentar pressão e comprometer cicatrização

4 Hidratação e Nutrição

Manter dieta equilibrada e hidratação adequada para otimizar processo de recuperação

Muitas vezes, a ansiedade e a falta de informação podem levar a comportamentos inadequados, como a manipulação excessiva da área operada, a exposição solar precoce ou a interrupção do uso de medicamentos. É papel do fisioterapeuta não apenas aplicar as técnicas, mas também educar e empoderar o paciente, transformando-o em um agente ativo de sua própria recuperação. Uma comunicação empática e didática é fundamental para construir essa parceria.

Sinais de Alerta

É crucial explicar quais são os sinais de infecção ou outras intercorrências que exigem contato imediato com o cirurgião:

- Vermelhidão intensa
- Calor excessivo na área
- Dor crescente e persistente
- Secreção purulenta





Tendências e Tecnologias Emergentes no Pós-Operatório Facial

O campo da fisioterapia dermatofuncional está em constante evolução, e o pós-operatório facial não é exceção. Novas tecnologias e abordagens surgem para complementar as técnicas tradicionais, oferecendo resultados ainda mais otimizados e uma recuperação mais rápida e confortável para o paciente. Manter-se atualizado com essas inovações é crucial para o profissional que busca excelência e diferenciação. É como um chef de cozinha que, além das receitas clássicas, incorpora novos ingredientes e técnicas para aprimorar seus pratos.

Tecnologias Promissoras



Laserterapia de Baixa Intensidade (LLLT)

Modula inflamação, acelera cicatrização tecidual e reduz dor em nível celular



Radiofrequência

Auxilia na prevenção e tratamento de fibroses, estimulando produção de colágeno



Ultrassom de Alta Potência (HIFU)

Estudado para aplicações complementares, sempre com avaliação rigorosa

A busca por práticas baseadas em evidências nos leva a explorar equipamentos modernos que podem acelerar a resolução do edema, reduzir a dor e promover uma cicatrização de melhor qualidade. Tecnologias como o ultrassom de alta potência (HIFU), a radiofrequência de nova geração e a laserterapia de baixa intensidade têm mostrado resultados promissores, embora sua aplicação no pós-operatório exija conhecimento técnico aprofundado e cautela.

Por exemplo, a laserterapia de baixa intensidade (LLLT) pode ser utilizada para modular a inflamação, acelerar a cicatrização tecidual e reduzir a dor, atuando em nível celular. A radiofrequência, em fases mais avançadas do pós-operatório, pode auxiliar na prevenção e tratamento de fibroses, estimulando a produção de colágeno e melhorando a elasticidade da pele.

O HIFU, embora mais conhecido por seu efeito lifting, tem sido estudado para outras aplicações, sempre com a ressalva de que a indicação e o protocolo devem ser rigorosamente avaliados pelo profissional e pelo cirurgião. Essas tecnologias não substituem a DLM ou a crioterapia, mas as complementam, oferecendo um arsenal terapêutico mais completo.

Consolidação e Autoavaliação

Chegamos ao final de uma jornada intensa de aprendizado sobre o pós-operatório de cirurgias faciais. Vimos que a recuperação é uma fase tão crítica quanto a cirurgia em si, exigindo uma abordagem especializada e empática. Desde os cuidados específicos para ritidoplastia, blefaroplastia e rinoplastia, passando pela maestria da drenagem linfática manual, o uso estratégico da crioterapia e das técnicas de relaxamento, até a importância vital das orientações ao paciente e a incorporação de tecnologias emergentes, cada detalhe contribui para um resultado final de excelência.

Em prática

Lembre-se de que cada paciente é único. Avalie cuidadosamente o tipo de cirurgia, a fase de recuperação e as necessidades individuais. Comunique-se de forma clara e empática, empoderando o paciente em seu processo. Integre as técnicas manuais com o conhecimento das tecnologias, sempre buscando a melhor evidência científica. Sua expertise e cuidado farão a diferença na jornada de transformação de seus pacientes.

Autoavaliação

- Qual das seguintes cirurgias faciais é mais propensa a apresentar edema periorbital intenso e requer atenção especial à proteção ocular?
 - Ritidoplastia
 - Rinoplastia
 - Blefaroplastia
 - Otoplastia
- A drenagem linfática manual (DLM) no pós-operatório facial deve ser realizada com qual característica principal em relação à pressão?
 - Pressão forte para mobilizar o edema rapidamente.
 - Pressão moderada para estimular a circulação profunda.
 - Pressão extremamente suave para não lesar os tecidos recém-operados.
 - Pressão intermitente e rítmica, independentemente da intensidade.
- Qual o principal objetivo da crioterapia no pós-operatório imediato de cirurgias faciais?
 - Estimular a produção de colágeno.
 - Reduzir a dor e a inflamação.
 - Acelerar a reabsorção de gordura.
 - Promover o relaxamento muscular profundo.
- Ao orientar um paciente pós-rinoplastia, qual das seguintes informações é crucial para a higiene nasal?
 - Uso de cotonetes para remover crostas internas.
 - Aplicação de compressas quentes para desobstruir.
 - Limpeza nasal com soro fisiológico, conforme orientação médica.
 - Evitar qualquer tipo de limpeza interna para não comprometer o curativo.
- Descreva a importância da comunicação e das orientações claras ao paciente no pós-operatório de cirurgias faciais, e como isso impacta o sucesso da recuperação.

Gabarito

- c)
- c)
- b)
- c)

Próxima Aula

Na **Aula 30 – Manejo de Complicações Pós-operatórias**, aprofundaremos nosso conhecimento sobre como identificar, prevenir e intervir em intercorrências que podem surgir durante a recuperação, garantindo uma abordagem ainda mais segura e eficaz.

Recursos Adicionais

- Artigos Científicos:** Consulte periódicos como "Plastic and Reconstructive Surgery" e "Aesthetic Surgery Journal" para as últimas evidências.
- Associações Profissionais:** Sites da ABRAFIDEF (Associação Brasileira de Fisioterapia Dermatofuncional) e da SBCP (Sociedade Brasileira de Cirurgia Plástica) para diretrizes e atualizações.
- Livros-Texto:** "Fisioterapia Dermatofuncional: Modalidades Terapêuticas nas Disfunções Estéticas e Reparadoras" para aprofundamento técnico.

NOTA IMPORTANTE: As informações regulatórias/legais/técnicas desta aula estão atualizadas até 2025. Consulte sempre fontes oficiais para verificar alterações.