

# Aula 23 – Fase 3: Prototipagem e Design de Interação (UX/UI)

Imagine-se diante de um desafio: criar uma experiência educacional imersiva em Realidade Mista (RM). Você tem ideias brilhantes, mas como garantir que elas realmente funcionem e sejam intuitivas para quem as usar? É aqui que a prototipagem e o design de interação entram em cena, transformando conceitos abstratos em algo tangível e testável. Esta aula é o seu guia para construir a ponte entre a visão e a realidade, garantindo que suas inovações em RM sejam não apenas tecnologicamente avançadas, mas também profundamente humanas e eficazes.

Neste encontro, vamos desvendar os segredos da prototipagem de baixa fidelidade, uma ferramenta poderosa para validar suas ideias antes de investir tempo e recursos preciosos. Exploraremos como projetar interfaces holográficas que se integram naturalmente ao ambiente do usuário, desde menus flutuantes até botões que respondem ao toque virtual. Mergulharemos nos padrões de interação que definem a RM, como gestos intuitivos, o poder do olhar e a conveniência da voz. Por fim, enfrentaremos os desafios de UX, buscando garantir conforto, intuição e acessibilidade, elementos cruciais para qualquer experiência educacional de sucesso.

Ao final desta jornada, você estará apto a planejar e criar protótipos eficazes, desenhar interfaces holográficas que encantam e interagir com o mundo da RM de forma fluida e natural. Prepare-se para transformar suas ideias em experiências que educam e engajam, pavimentando o caminho para um futuro onde a tecnologia serve verdadeiramente ao aprendizado.

# A Essência da Prototipagem em Realidade Mista

No universo da Realidade Mista, onde o digital se entrelaça com o físico, a complexidade de criar uma experiência pode ser avassaladora. É fácil se perder em detalhes técnicos ou investir horas em um recurso que, no fim das contas, não ressoa com o usuário. É como um arquiteto que começa a construir uma casa sem antes desenhar uma planta ou fazer uma maquete: os riscos de erro são enormes e os custos de correção, proibitivos.

📌 **A prototipagem surge como a bússola nesse mar de possibilidades.** Ela nos permite testar ideias, validar conceitos e coletar feedback valioso de forma rápida e econômica.

A prototipagem surge como a bússola nesse mar de possibilidades. Ela nos permite testar ideias, validar conceitos e coletar feedback valioso de forma rápida e econômica. Em vez de esperar pelo produto final para descobrir falhas, podemos identificá-las e corrigi-las nas fases iniciais, economizando tempo, dinheiro e frustração. É a arte de errar cedo para acertar mais tarde, garantindo que a experiência final seja robusta e alinhada às expectativas do público.

Para a Realidade Mista, essa etapa é ainda mais crítica. A interação em um ambiente 3D, com elementos virtuais sobrepostos ao mundo real, introduz desafios únicos que não existem em telas 2D. Como o usuário vai interagir com um menu que flutua no ar? Um botão holográfico será fácil de "tocar"? A prototipagem de baixa fidelidade é a resposta para essas perguntas, permitindo-nos simular e experimentar antes de comprometer recursos significativos.

# Prototipagem de Baixa Fidelidade: Do Papel ao Vídeo

Quando falamos em prototipagem de baixa fidelidade, estamos nos referindo a métodos rápidos e de baixo custo para representar uma ideia. Pense nisso como o rascunho de um artista antes da pintura final: não precisa ser perfeito, apenas funcional o suficiente para comunicar a essência. Em Realidade Mista, essa abordagem é particularmente poderosa, pois nos permite simular interações complexas sem a necessidade de programação avançada ou hardware caro.

## Prototipagem de Papel

Desenhe interfaces holográficas, fluxos de navegação e simule gestos. Peça a alguém para "interagir" com o papel enquanto você move para simular a resposta.

## Prototipagem em Vídeo

Filme alguém interagindo com um protótipo de papel ou simule uma experiência de RM usando efeitos simples na edição.

Uma das formas mais acessíveis de prototipagem de baixa fidelidade é o uso de papel. Sim, papel e caneta! Podemos desenhar interfaces holográficas, fluxos de navegação e até mesmo simular gestos. Imagine desenhar um menu que aparece no ar e pedir a alguém para "interagir" com ele usando as mãos, enquanto você move o papel para simular a resposta. Essa técnica, conhecida como "prototipagem de papel", é incrivelmente eficaz para validar conceitos básicos e identificar problemas de usabilidade em minutos.

Além do papel, os vídeos são uma ferramenta fantástica. Você pode filmar alguém interagindo com um "protótipo" de papel ou até mesmo simular uma experiência de RM usando efeitos simples. Por exemplo, grave uma pessoa olhando para um ponto específico e, na edição, adicione um elemento gráfico que simule um holograma aparecendo. Isso permite que você visualize a experiência do usuário de forma dinâmica, testando a fluidez das interações e a clareza do feedback visual, tudo antes de escrever uma única linha de código.

# Por Que a Baixa Fidelidade é Crucial em MR?

A Realidade Mista, com sua capacidade de fundir o real e o virtual, é um campo de imenso potencial, mas também de grandes desafios. Desenvolver uma aplicação de RM de alta fidelidade exige tempo, expertise e recursos significativos. É como tentar construir um arranha-céu sem antes testar a fundação: qualquer erro inicial pode ter consequências catastróficas e caríssimas.

## Falhar Rapidamente

Teste posições e feedback com desenhos simples antes de gastar semanas desenvolvendo recursos complexos.

## Foco na Funcionalidade

A baixa fidelidade força a pergunta "isso funciona?" em vez de "isso parece bonito?"

## Base Sólida

Garanta que a interação seja robusta antes de adicionar camadas de polimento visual.

A prototipagem de baixa fidelidade atua como um escudo protetor contra esses riscos. Ela nos permite falhar rapidamente e de forma barata. Ao invés de gastar semanas desenvolvendo um botão holográfico complexo para descobrir que ele é difícil de alcançar ou confuso de usar, podemos testar sua posição e feedback com um simples desenho em papel ou uma simulação em vídeo. Isso acelera o ciclo de design e garante que as decisões sejam baseadas em feedback real, não em suposições.

Além disso, a baixa fidelidade força o foco na funcionalidade e na experiência do usuário, em vez de na estética. Quando você está desenhando em papel, a preocupação principal é "isso funciona?", "é intuitivo?", e não "isso parece bonito?". Essa priorização é vital em RM, onde a novidade da tecnologia pode ofuscar a importância da usabilidade. Ao focar no essencial, garantimos que a base da interação seja sólida antes de adicionar as camadas de polimento visual.

Conceito	Custo	Tempo	Foco Principal	Feedback
Baixa Fidelidade	Baixo	Rápido	Funcionalidade, Fluxo	Conceitual, Rápido
Alta Fidelidade	Alto	Lento	Estética, Interação Fina	Detalhado, Comportamental

# Desenhando o Invisível: Interfaces Holográficas

Depois de validar os conceitos básicos com protótipos de baixa fidelidade, o próximo passo é dar forma visual às suas ideias. Em Realidade Mista, isso significa desenhar interfaces holográficas – elementos digitais que parecem flutuar no espaço físico do usuário. É um desafio fascinante, pois não estamos mais limitados a uma tela retangular; o mundo inteiro se torna a sua tela.

*"Em RM, você precisa considerar a profundidade, a distância e o campo de visão do usuário. É como ser um cenógrafo que projeta elementos que interagem com o ambiente real."*

Imagine que você está projetando uma exposição de arte em RM. Como os visitantes navegarão entre as obras? Onde o menu principal deve aparecer? Diferente de um site ou aplicativo, onde os elementos estão fixos em um plano 2D, em RM você precisa considerar a profundidade, a distância e o campo de visão do usuário. É como ser um cenógrafo que projeta elementos que interagem com o ambiente real, criando uma experiência imersiva e coerente.

O design de interfaces holográficas exige uma nova mentalidade. Precisamos pensar em como os elementos se comportam no espaço: eles seguem o usuário, ficam fixos em um ponto do ambiente, ou aparecem apenas quando necessário? A clareza visual, a legibilidade e a capacidade de interagir com esses elementos de forma natural são cruciais. É um balé delicado entre o mundo físico e o digital, onde cada elemento deve ter um propósito e uma posição bem definida para não sobrecarregar ou confundir o usuário.

# Elementos de Interfaces Holográficas: Menus e Botões

Ao projetar interfaces holográficas, alguns elementos são fundamentais, e a forma como os concebemos em RM difere significativamente do design tradicional. Menus e botões, por exemplo, precisam ser repensados para um ambiente tridimensional onde a interação não se dá por um mouse ou toque em tela, mas por gestos, olhar ou voz.

## Tipos de Menus em RM



### World-Locked

Permanece fixo em um ponto do ambiente físico, como um quadro na parede.



### Body-Locked

Segue o usuário, mantendo-se em seu campo de visão sem ser intrusivo.



### Head-Locked

Fica fixo na visão do usuário, ideal para informações contextuais rápidas.

Os **menus** em RM podem ser categorizados de diversas formas. Um menu "world-locked" (travado no mundo) permanece fixo em um ponto do ambiente físico, como um quadro na parede. Já um menu "body-locked" (travado no corpo) segue o usuário, mantendo-se em seu campo de visão, mas sem ser intrusivo. Há também os menus "head-locked" (travados na cabeça), que ficam fixos na visão do usuário, ideais para informações contextuais rápidas. A escolha depende da função: um menu de configurações pode ser world-locked, enquanto um menu de ferramentas de anotação pode ser body-locked para acesso rápido.

- 📌 **Botões Holográficos:** Devem ter tamanho adequado para gestos, design 3D sugerindo profundidade, e feedback visual claro (brilho ou mudança de cor ao serem focados ou tocados).

Os **botões** holográficos, por sua vez, precisam oferecer uma clara "affordance" – ou seja, indicar visualmente que são clicáveis. Eles devem ter um tamanho adequado para serem facilmente selecionados por gestos, e seu design 3D pode sugerir profundidade e interatividade. O feedback visual é vital: um botão deve brilhar ou mudar de cor ao ser "focado" (com o olhar) ou "tocado" (com um gesto), confirmando a interação. É como um interruptor de luz que acende para mostrar que está funcionando, mas em um espaço virtual.

# Feedback Visual e Auditivo em MR

Em qualquer sistema interativo, o feedback é a voz do computador, dizendo ao usuário: "Eu entendi o que você fez!". Em Realidade Mista, onde as interações podem ser sutis e o "toque" físico é frequentemente ausente, o feedback visual e auditivo se torna ainda mais crucial para garantir que o usuário se sinta no controle e confiante em suas ações.

## Feedback Visual

- Brilho no objeto selecionado
- Animação sutil durante arrasto
- Mudança de cor em botões ativos
- Indicadores de progresso

## Feedback Auditivo

- Som suave ao selecionar itens
- Clique ao ativar botões
- Som de erro para ações inválidas
- Confirmações sonoras

Imagine que você está tentando "pegar" um objeto virtual no ar. Se não houver uma resposta imediata, você pode se perguntar se o gesto foi reconhecido ou se precisa tentar novamente. É como tentar ligar um aparelho eletrônico e não ver nenhuma luz ou ouvir nenhum som: você fica na dúvida se ele realmente ligou. O feedback visual pode ser um brilho no objeto selecionado, uma animação sutil que indica que ele está sendo arrastado, ou uma mudança de cor em um botão ao ser ativado.

O feedback auditivo complementa essa experiência, adicionando uma camada extra de confirmação. Um som suave ao selecionar um item, um clique ao ativar um botão, ou um som de "erro" se uma ação não for permitida, tudo isso contribui para uma experiência mais rica e intuitiva. A combinação de ambos cria uma sinfonia de respostas que guia o usuário através da interface, reduzindo a frustração e aumentando a imersão. É a forma como o sistema "conversa" com o usuário, garantindo que a comunicação seja clara e eficaz.

# Padrões de Interação em Realidade Mista: Gestos

A Realidade Mista nos liberta das interfaces bidimensionais, permitindo-nos interagir com o mundo digital de maneiras que se assemelham à forma como interagimos com o mundo físico. Os gestos são, sem dúvida, um dos pilares dessa nova forma de interação, transformando nossas mãos em controles intuitivos para manipular objetos virtuais e navegar por interfaces holográficas.



## Air Tap

Movimento de "pinça" no ar para selecionar um item, como clicar em um mouse invisível.



## Pinch

Pinçar para fazer zoom em objetos ou imagens virtuais.



## Grab


Agarrar para mover objetos no espaço tridimensional.



## Swipe

Deslizar para navegar por menus ou listas de conteúdo.

Pense em como você naturalmente aponta, pega ou empurra objetos no dia a dia. Em RM, esses movimentos se traduzem em gestos reconhecidos pelo sistema. O **air tap**, por exemplo, é um gesto comum onde você faz um movimento de "pinça" no ar para selecionar um item, como se estivesse clicando em um mouse invisível. Outros gestos incluem o **pinch** (pinçar para zoom), o **grab** (agarrar para mover objetos) e o **swipe** (deslizar para navegar por menus). A beleza dos gestos é que eles podem ser aprendidos rapidamente, pois muitas vezes mimetizam ações do mundo real.

 **Desafio do Design:** Encontrar o equilíbrio entre naturalidade e precisão. Gestos muito complexos podem causar fadiga e dificuldade de memorização.

No entanto, o design de gestos não é isento de desafios. É preciso encontrar um equilíbrio entre a naturalidade e a precisão. Gestos muito complexos podem ser difíceis de lembrar ou executar, levando à fadiga do usuário. Além disso, a interpretação de gestos pode variar culturalmente, exigindo consideração cuidadosa. O objetivo é criar um vocabulário de gestos que seja intuitivo, fácil de aprender e que minimize o esforço físico, garantindo que a interação seja fluida e não cause desconforto após um uso prolongado.

# Padrões de Interação em Realidade Mista: Olhar (Gaze) e Voz

Além dos gestos, a Realidade Mista oferece outras modalidades de interação que ampliam a acessibilidade e a naturalidade da experiência. O **olhar (gaze)** e a **voz** são ferramentas poderosas que permitem aos usuários interagir com o ambiente virtual de maneiras que antes eram restritas à ficção científica.

## Gaze (Olhar)

**Rastreamento ocular** para determinar o foco do usuário. Pode ser usado implicitamente (trazer informações contextuais) ou explicitamente (método de seleção).

*Exemplo:* Ao olhar para um órgão em uma aula de anatomia, informações detalhadas aparecem automaticamente.

## Voz

**Comandos de voz** para navegar, ativar funções ou ditar textos. Integração com IA permite processamento de linguagem natural.

*Exemplo:* "Abrir menu", "selecionar item X", "voltar" – comandos que liberam as mãos para outras tarefas.

O **gaze** utiliza o rastreamento ocular do usuário para determinar para onde ele está olhando. Isso pode ser usado de forma implícita, para indicar o foco do usuário e trazer informações contextuais, ou de forma explícita, como um método de seleção. Imagine que você está em uma aula de anatomia em RM e, ao simplesmente olhar para um órgão, informações detalhadas sobre ele aparecem. É como ter um ponteiro de mouse que se move com seus olhos, permitindo uma interação sem as mãos e altamente intuitiva. No entanto, é crucial que o uso do gaze seja bem sinalizado, para que o usuário saiba quando seu olhar está sendo interpretado como uma ação.

A **voz**, por sua vez, oferece uma camada de interação ainda mais natural. Comandos de voz podem ser usados para navegar por menus, ativar funções ou até mesmo ditar textos. "Abrir menu", "selecionar item X", "voltar" são exemplos de comandos que podem agilizar a interação e liberar as mãos do usuário para outras tarefas. A integração com Inteligência Artificial (IA) potencializa a voz, permitindo o processamento de linguagem natural e a criação de assistentes virtuais que respondem a perguntas complexas, tornando a experiência educacional mais conversacional e adaptativa. É como ter um assistente pessoal que entende suas necessidades e age de acordo com suas instruções verbais.

# Desafios de UX em Realidade Mista: Conforto e Intuição

Apesar do imenso potencial da Realidade Mista, a criação de uma experiência de usuário (UX) eficaz e agradável apresenta desafios únicos que vão além do design de interfaces 2D. Dois dos pilares mais críticos são o **conforto** e a **intuição**, que, se negligenciados, podem transformar uma experiência inovadora em algo frustrante ou até mesmo nauseante.

## Conforto

### Físico:

- Peso e ajuste dos headsets
- Fadiga após uso prolongado

### Visual:

- Fadiga ocular
- Cinetose (enjoo de movimento)
- Inconsistências visuais

**Solução:** Priorizar estabilidade visual, transições suaves e minimizar movimentos bruscos.

O **conforto** em RM é multifacetado. Fisicamente, o peso e o ajuste dos headsets podem causar fadiga após um uso prolongado. Visualmente, a exposição a elementos virtuais pode levar à fadiga ocular ou, em casos mais extremos, à cinetose (enjoo de movimento), especialmente se houver movimentos de câmera rápidos ou inconsistências entre o que o olho vê e o que o ouvido interno sente. É como andar de carro em uma estrada sinuosa: se o motorista não for suave, o passageiro pode passar mal. O design de UX deve priorizar a estabilidade visual, a suavidade das transições e a minimização de movimentos bruscos para garantir uma experiência confortável e sustentável.

A **intuição** refere-se à facilidade com que o usuário consegue entender e operar a interface sem a necessidade de um manual extenso. Em RM, isso significa alavancar metáforas do mundo real. Se um botão holográfico se parece e se comporta como um botão físico, a intuição é maior. Se um objeto virtual pode ser "agarrado" e "movido" com um gesto natural, o aprendizado é acelerado. O desafio é criar um sistema onde as interações sejam tão naturais que o usuário quase esqueça que está usando uma tecnologia, permitindo que ele se concentre no conteúdo educacional, e não na interface.

## Intuição

### Facilidade de uso:

- Entender a interface sem manual
- Alavancar metáforas do mundo real
- Gestos naturais

**Objetivo:** Criar um sistema onde as interações sejam tão naturais que o usuário quase esqueça que está usando tecnologia.

# Desafios de UX em Realidade Mista: Acessibilidade e Inclusão

Em um mundo cada vez mais conectado e digital, a Realidade Mista tem o poder de democratizar o acesso ao conhecimento e ao treinamento. No entanto, para que esse potencial seja plenamente realizado, é imperativo que o design de UX em RM aborde ativamente as questões de **acessibilidade** e **inclusão**. Uma experiência que não pode ser utilizada por todos não é verdadeiramente inovadora.

## Acessibilidade em RM

- **Deficiência Motora**

Oferecer múltiplos métodos de interação: voz e gaze em vez de apenas gestos.

- **Deficiência Visual**

Descrições de áudio, ajuste de tamanho de texto e contraste elevado.

- **Deficiência Auditiva**

Incluir legendas e descrições visuais para todos os conteúdos sonoros.

- **Baixa Visão**

Capacidade de ajustar tamanho do texto e contraste para melhor legibilidade.

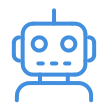
A **acessibilidade** em RM significa projetar para usuários com diversas habilidades. Isso pode envolver a oferta de múltiplos métodos de interação para pessoas com deficiência motora (por exemplo, voz e gaze em vez de apenas gestos), a inclusão de legendas e descrições de áudio para usuários com deficiência auditiva ou visual, e a capacidade de ajustar o tamanho do texto e o contraste para aqueles com baixa visão. É como projetar um edifício com rampas e elevadores, não apenas escadas, garantindo que todos possam acessar e navegar pelo espaço.

*"A ascensão de ferramentas no-code em RM democratiza a criação, permitindo que educadores sem experiência em programação desenvolvam suas próprias experiências imersivas."*

A **inclusão** vai além da acessibilidade, considerando as necessidades de usuários de diferentes culturas, idades e backgrounds. Isso significa evitar jargões técnicos excessivos, usar linguagem clara e concisa, e garantir que os exemplos e cenários sejam culturalmente relevantes e respeitosos. A ascensão de **ferramentas no-code** em RM é uma tendência promissora nesse sentido, pois permite que educadores e criadores de conteúdo sem experiência em programação desenvolvam suas próprias experiências imersivas, ampliando a diversidade de vozes e perspectivas no espaço da RM educacional. Isso democratiza a criação e, conseqüentemente, a oferta de conteúdo mais inclusivo.

# A Inteligência Artificial como Catalisador do UX em MR

A Realidade Mista já é uma tecnologia transformadora, mas quando combinada com o poder da Inteligência Artificial (IA), o potencial para experiências de usuário (UX) verdadeiramente revolucionárias se multiplica. A IA não apenas otimiza o que já existe, mas também abre portas para interações e aprendizados que antes eram inimagináveis, especialmente no contexto educacional.



## Tutor Virtual Adaptativo

A IA analisa o desempenho do aluno em tempo real, identifica dificuldades e adapta o conteúdo e ritmo da aula de forma personalizada. Como um professor particular que conhece suas necessidades exatas.



## Simulações Inteligentes

Ambientes dinâmicos e responsivos onde NPCs reagem de forma autêntica às ações do usuário. Crucial para treinamentos de habilidades sociais e cenários de resolução de problemas.



## Interface Preditiva

A IA antecipa as necessidades do usuário e apresenta informações ou ferramentas antes mesmo que ele as solicite, tornando a experiência mais fluida e intuitiva.

Imagine um **tutor virtual adaptativo** em MR. Com a IA, esse tutor pode analisar o desempenho do aluno em tempo real, identificar suas dificuldades e adaptar o conteúdo e o ritmo da aula de forma personalizada. Se um estudante está com problemas em um conceito específico, o tutor pode gerar uma simulação holográfica adicional ou oferecer um exercício interativo focado nessa área. É como ter um professor particular que conhece suas necessidades exatas e ajusta a metodologia a cada instante, tornando o aprendizado mais eficiente e engajador.

Além disso, a IA está potencializando **simulações inteligentes** em MR. Em vez de cenários pré-definidos, a IA pode criar ambientes dinâmicos e responsivos, onde personagens virtuais (NPCs) reagem de forma autêntica às ações do usuário. Isso é crucial para treinamentos de habilidades sociais, simulações médicas ou cenários de resolução de problemas, onde a imprevisibilidade e a adaptabilidade são essenciais. A IA também pode otimizar a interface de forma preditiva, antecipando as necessidades do usuário e apresentando informações ou ferramentas antes mesmo que ele as solicite, tornando a experiência mais fluida e intuitiva.

# Consolidação

Nesta aula, mergulhamos na fascinante Fase 3 do desenvolvimento de Realidade Mista: a Prototipagem e o Design de Interação (UX/UI). Começamos entendendo a importância da prototipagem de baixa fidelidade, utilizando métodos como papel e vídeo para validar conceitos rapidamente e de forma econômica, evitando erros caros em fases posteriores. Exploramos como projetar interfaces holográficas, considerando a complexidade do espaço 3D e a necessidade de menus e botões intuitivos, com feedback visual e auditivo claro.

Em seguida, desvendamos os padrões de interação em RM, desde os gestos naturais como o "air tap" até o poder do olhar (gaze) e da voz, que oferecem novas dimensões de controle e acessibilidade. Finalmente, abordamos os desafios críticos de UX, como garantir o conforto do usuário, a intuição das interações e a inclusão de todos, destacando como a Inteligência Artificial está catalisando inovações para criar experiências educacionais adaptativas e envolventes.

## Em prática:

- Comece sempre com protótipos de baixa fidelidade para testar ideias rapidamente.
- Pense no espaço 3D ao desenhar interfaces, não apenas em telas 2D.
- Ofereça múltiplos modos de interação (gestos, gaze, voz) para maior flexibilidade.
- Priorize o conforto e a intuição para uma experiência de usuário agradável.
- Considere a acessibilidade e a inclusão desde o início do projeto.

# Autoavaliação

1

**Qual das seguintes opções melhor descreve o principal benefício da prototipagem de baixa fidelidade em Realidade Mista?**

- a) Garante a estética final do produto.
- b) Permite testar ideias rapidamente e com baixo custo.
- c) Elimina completamente a necessidade de testes de usabilidade.
- d) É exclusiva para desenvolvedores com alta experiência em programação.

2

**Ao projetar um menu holográfico que deve permanecer fixo em um ponto do ambiente físico, qual tipo de posicionamento é o mais adequado?**

- a) Head-locked.
- b) Body-locked.
- c) World-locked.
- d) Gaze-locked.

3

**Qual padrão de interação em Realidade Mista é mais associado ao uso de movimentos de "pinça" no ar para selecionar um item?**

- a) Gaze.
- b) Voz.
- c) Air tap.
- d) Swipe.

4

**Um dos principais desafios de UX em Realidade Mista relacionado ao bem-estar físico do usuário é:**

- a) A dificuldade de encontrar programadores qualificados.
- b) A cinetose (enjoo de movimento) e a fadiga ocular.
- c) O alto custo de desenvolvimento de conteúdo.
- d) A falta de feedback auditivo nas interfaces.

5

**Questão Dissertativa**

Proponha um cenário educacional em Realidade Mista e descreva como você aplicaria os conceitos de prototipagem de baixa fidelidade e pelo menos dois padrões de interação (gestos, gaze ou voz) para garantir uma experiência de usuário intuitiva e confortável.

# Gabarito e Próximos Passos

## Gabarito:

### Questão 1

b) Permite testar ideias rapidamente e com baixo custo.

### Questão 2

c) World-locked.

### Questão 3

c) Air tap.

### Questão 4

b) A cinetose (enjoo de movimento) e a fadiga ocular.

---

## Próxima Aula:


### Aula 24 – Fase 4: Testes de Usabilidade e Coleta de Feedback

Na próxima aula, você aprenderá a validar seus protótipos e designs, coletando informações cruciais para refinar suas experiências em Realidade Mista.

---

## Recursos Adicionais:

- **Livro:** "Designing for Mixed Reality" (para aprofundar em princípios de design e UX específicos para MR).
- **Artigo:** "The Future of UX in Mixed Reality" (para explorar as tendências e o papel da IA no design de MR).
- **Plataforma:** Unity ou Unreal Engine (para experimentar na prática a criação de protótipos e interfaces em ambientes 3D).

 **NOTA IMPORTANTE:** As informações regulatórias/legais/técnicas desta aula estão atualizadas até 2025. Consulte sempre fontes oficiais para verificar alterações.