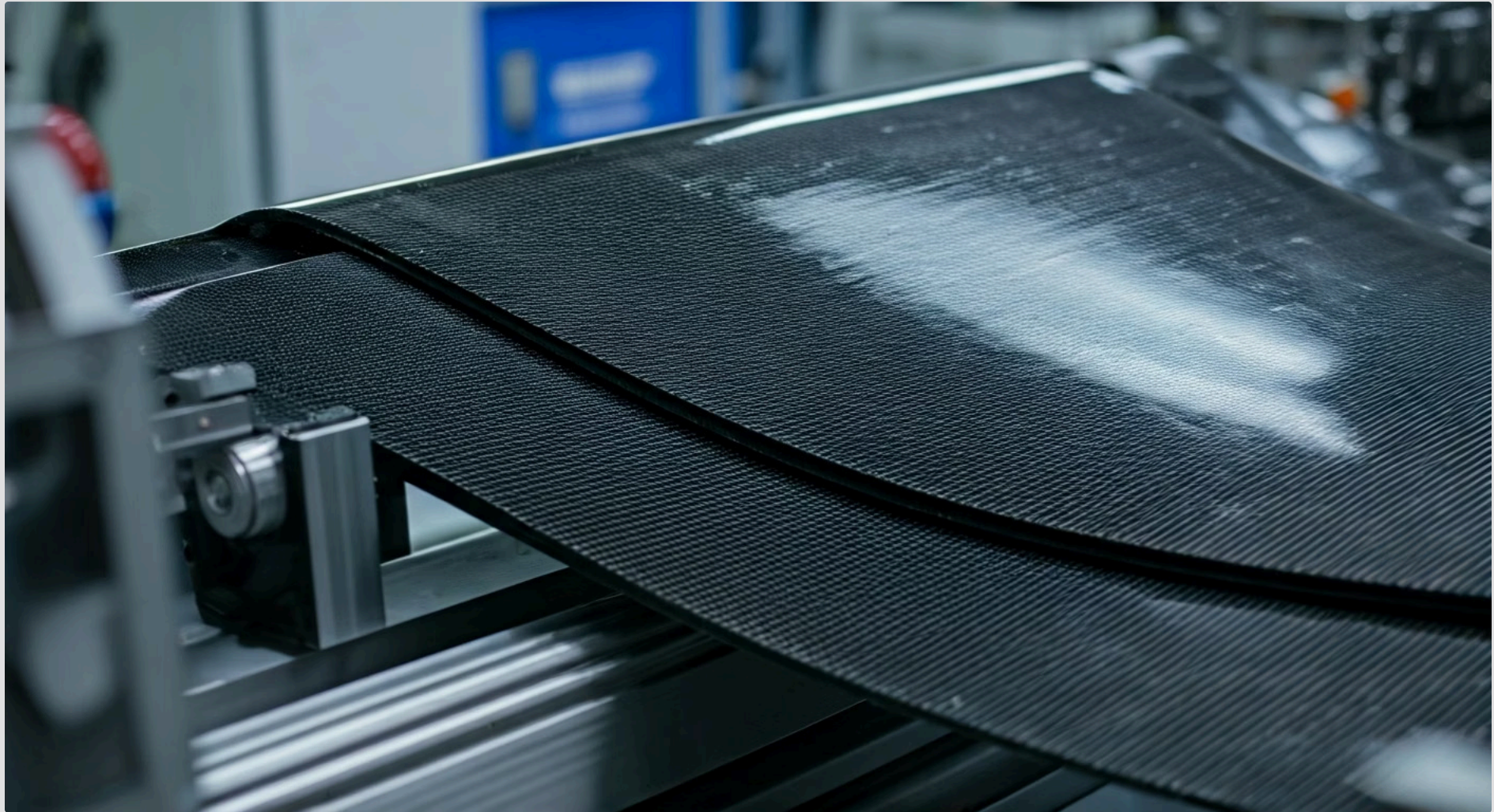


Aula 22 – Simulação de Materiais Compósitos



Imagine um mundo onde os materiais que usamos são mais leves, mais fortes e duráveis do que nunca. Não estamos falando de ficção científica, mas de uma realidade impulsionada pelos materiais compósitos. Eles estão em tudo, desde a estrutura de um avião que nos leva a milhares de quilômetros de distância até a raquete de tênis que impulsiona uma bola a velocidades incríveis. Mas, como podemos ter certeza de que esses materiais complexos se comportarão como esperamos sob as mais diversas condições?

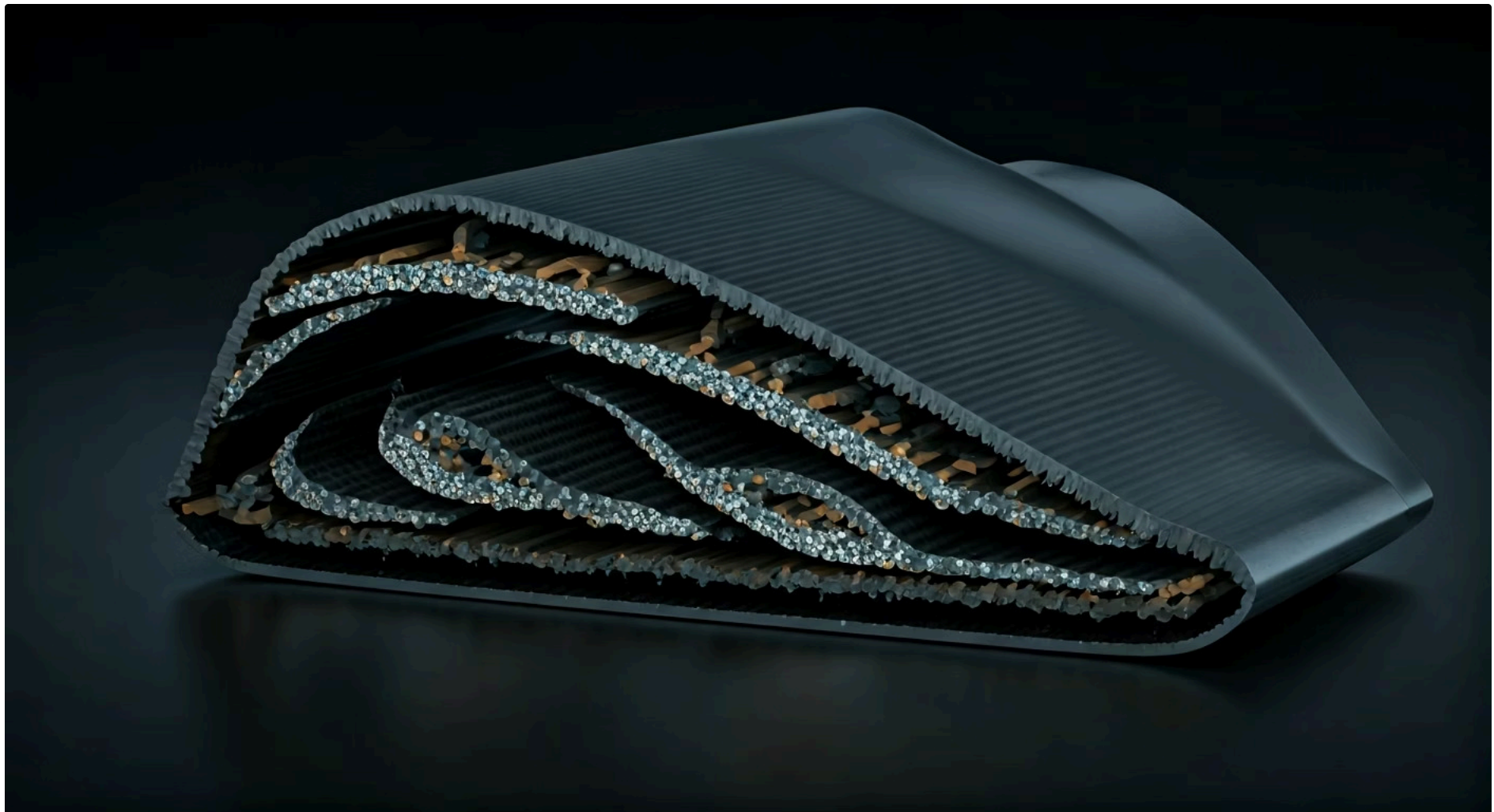
É aqui que a simulação entra em cena, transformando o design e a engenharia de compósitos. Esta aula é o seu guia para desvendar os segredos da simulação de materiais compósitos, uma área que exige precisão e um entendimento aprofundado de como diferentes elementos interagem. Ao final, você não apenas compreenderá os fundamentos, mas também estará apto a identificar os desafios e as técnicas mais eficazes para modelar e analisar esses materiais revolucionários. Prepare-se para explorar como a engenharia moderna utiliza a simulação para inovar, otimizar e garantir a segurança de produtos que dependem da performance excepcional dos compósitos.

Nesta jornada, vamos mergulhar na estrutura dos compósitos, entender os desafios únicos que eles apresentam para a modelagem computacional e explorar técnicas avançadas, como a abordagem "layer-by-layer" e critérios de falha como o de Tsai-Wu. Também abordaremos as tendências atuais, como a integração com ferramentas CAD e a democratização da simulação, que estão moldando o futuro da engenharia.

A Essência dos Materiais Compósitos:

Fibras e Matriz

Desde os primórdios da engenharia, o ser humano busca combinar diferentes materiais para obter propriedades superiores. Pense no barro com palha para construir casas ou no concreto armado, onde a resistência à compressão do concreto se une à resistência à tração do aço. Essa busca por sinergia é a base dos materiais compósitos, que representam um salto qualitativo na capacidade de projetar e construir. Eles não são meras misturas, mas sim a união estratégica de dois ou mais materiais com propriedades distintas, que, quando combinados, resultam em um material com características que nenhum de seus componentes teria isoladamente.



Fibras

As fibras, como as de carbono, vidro ou aramida, são os "esqueletos" que conferem alta resistência e rigidez ao material. Elas são as responsáveis por suportar a maior parte das cargas aplicadas.

Matriz

A matriz, que pode ser polimérica (como resinas epóxi), metálica ou cerâmica, tem a função de envolver e proteger as fibras, transferir as cargas entre elas e manter a integridade estrutural do compósito.

A beleza dos compósitos reside na sua capacidade de serem "projetados" para atender a requisitos específicos. Queremos um material extremamente leve e resistente para uma asa de avião? Usamos fibras de carbono em uma matriz polimérica. Precisamos de algo com boa resistência à corrosão e isolamento elétrico? Fibras de vidro podem ser a escolha. Essa versatilidade os tornou indispensáveis em setores como o aeroespacial, automotivo, naval, esportivo e de energia eólica, onde a relação peso-resistência é um fator crítico para a performance e a eficiência.

Por Que a Simulação é **Indispensável** para Compósitos?

O Desafio Tradicional

Você já parou para pensar no custo e no tempo envolvidos na criação de um novo produto? Desde o conceito até o protótipo físico, cada etapa pode ser um gargalo. Para materiais tradicionais, testar um protótipo é complexo, mas para compósitos, essa complexidade se multiplica exponencialmente. A fabricação de um componente compósito pode ser cara e demorada, e cada iteração de design que exige um novo protótipo físico pode atrasar o projeto em semanas ou meses, além de consumir recursos financeiros significativos.

A Solução Digital

É nesse cenário que a simulação por Elementos Finitos (FEA) se revela não apenas útil, mas indispensável. Imagine poder testar virtualmente centenas de variações de design, diferentes orientações de fibras, espessuras de camadas e tipos de matriz, tudo isso antes mesmo de cortar a primeira fibra ou misturar a primeira resina. A simulação permite prever o comportamento do material sob diversas condições de carga, temperatura e ambiente, identificando pontos fracos e otimizando o design para máxima performance e segurança.

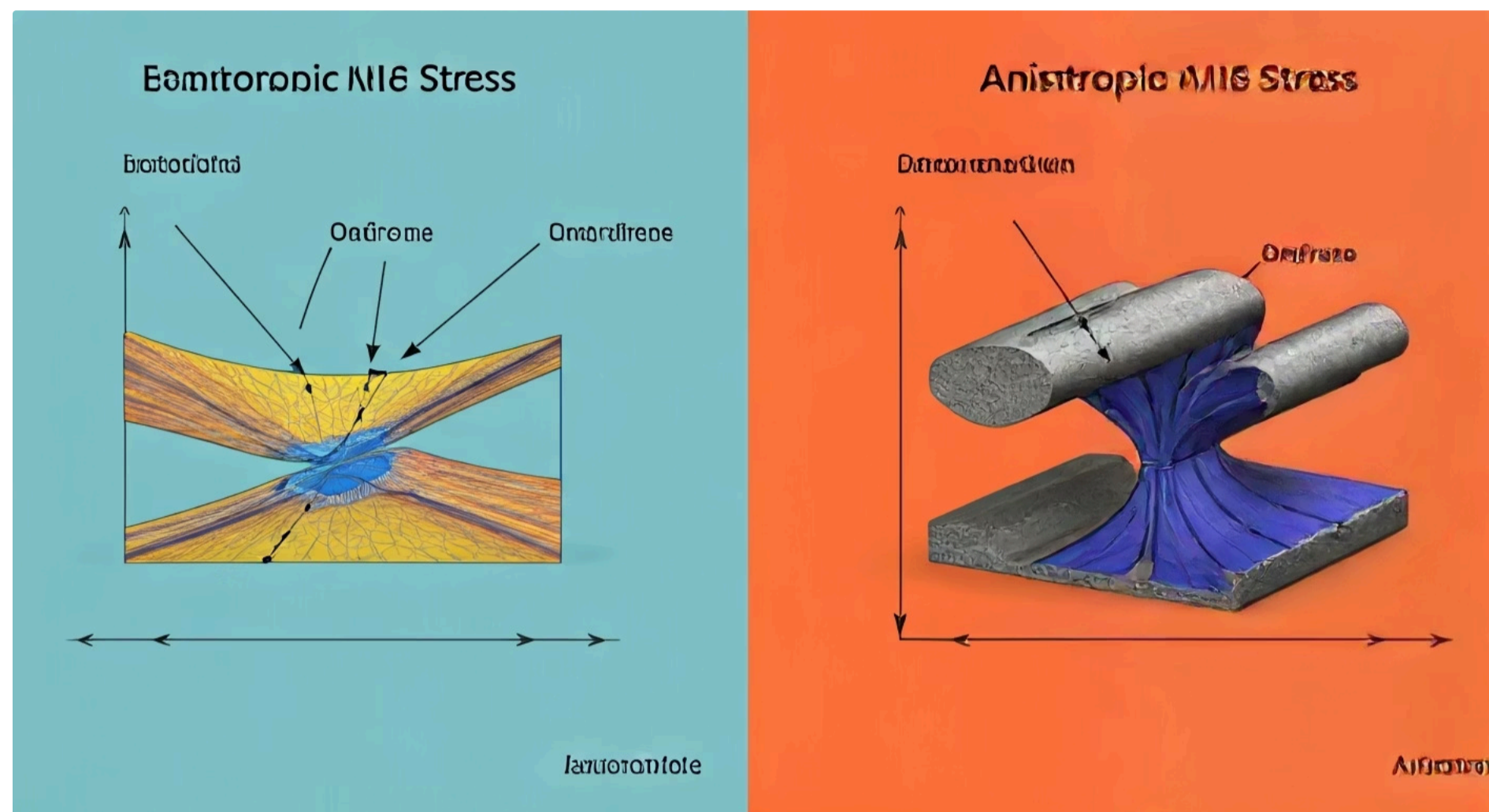
Benefícios da Simulação

- Acelera o ciclo de desenvolvimento de produtos
- Reduz drasticamente os custos de prototipagem e testes físicos
- Permite a exploração de designs inovadores
- Fornece compreensão profunda de como o material irá falhar
- Possibilita projetar componentes mais robustos e confiáveis

É como ter um laboratório de testes ilimitado e instantâneo, sem os custos e o tempo dos testes físicos. Em um mercado cada vez mais competitivo, a capacidade de inovar rapidamente e com segurança é um diferencial, e a simulação é a chave para desbloquear esse potencial nos materiais compósitos.

O Desafio da **Anisotropia** na Modelagem

Quando pensamos em materiais comuns como o aço ou o alumínio, geralmente assumimos que suas propriedades mecânicas são as mesmas em todas as direções. Isso é o que chamamos de material **isotrópico**. Não importa se você aplica uma força na horizontal, vertical ou diagonal, a resposta do material será a mesma. Essa simplificação facilita muito a vida dos engenheiros na hora de modelar e prever o comportamento desses materiais.



No entanto, a história muda drasticamente quando falamos de materiais compósitos. Devido à orientação específica de suas fibras, os compósitos são, por natureza, **anisotrópicos**. Isso significa que suas propriedades mecânicas – como resistência, rigidez e coeficiente de expansão térmica – variam significativamente dependendo da direção em que a carga é aplicada. Pense em um pedaço de madeira: é muito mais fácil rachá-lo ao longo do veio do que atravessá-lo. Ou imagine um tecido: ele se estica de forma diferente se você puxar na direção dos fios ou na diagonal. Essa é a essência da anisotropia.

Material Isotrópico

Propriedades uniformes em todas as direções

- Aço
- Alumínio
- Cobre

Material Anisotrópico

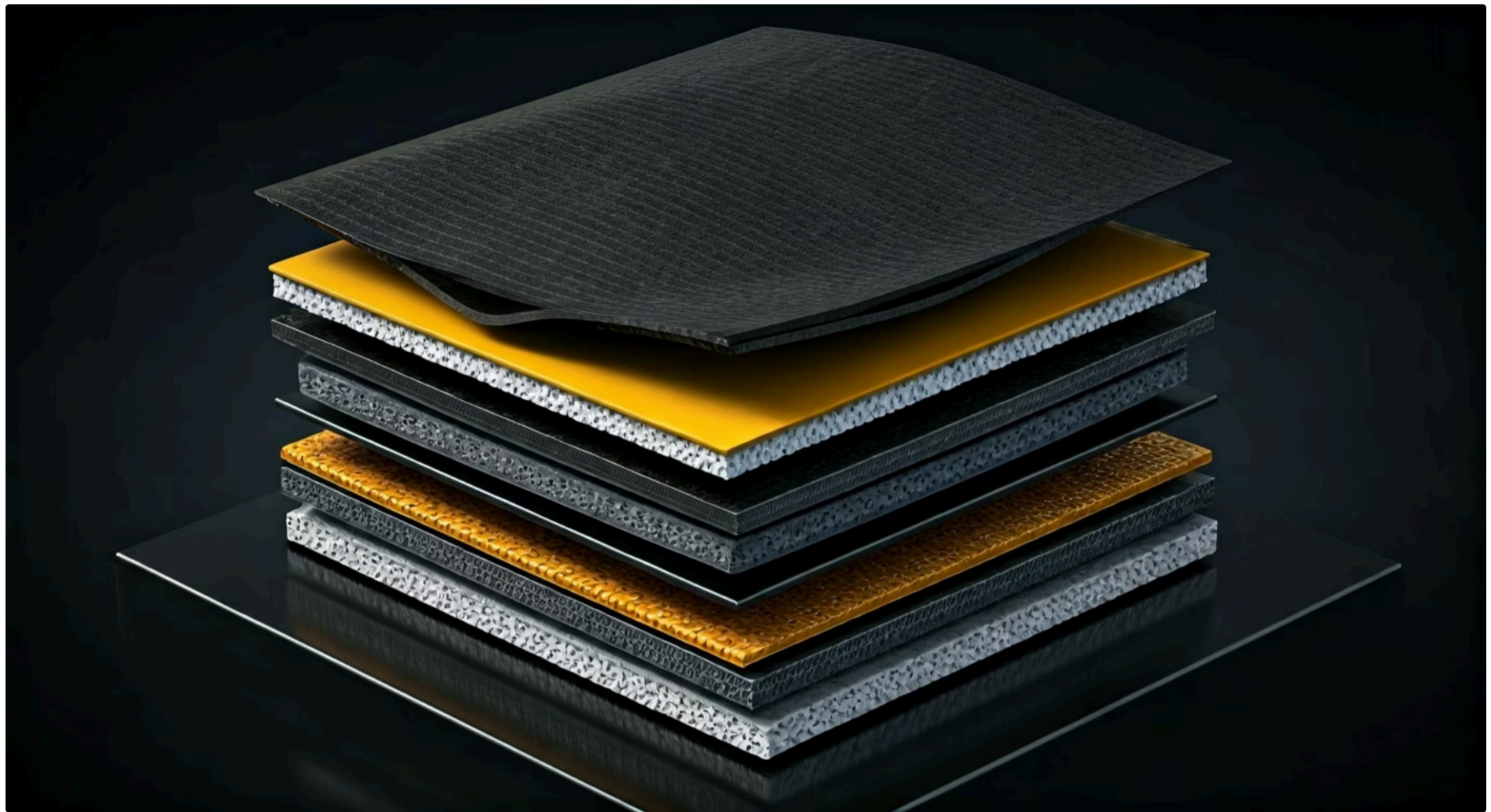
Propriedades variam com a direção

- Compósitos de fibra de carbono
- Madeira
- Tecidos

Para a simulação, essa característica representa um desafio considerável. Não podemos simplesmente atribuir um único valor de módulo de elasticidade ou resistência ao material. Precisamos considerar um conjunto complexo de propriedades para cada direção, o que exige modelos matemáticos mais sofisticados e uma atenção meticulosa à orientação das fibras em cada camada do compósito. Ignorar a anisotropia seria como tentar prever o voo de um avião sem considerar a direção do vento: os resultados seriam, no mínimo, imprecisos e, no pior dos casos, catastróficos.

Técnicas de Modelagem: A Abordagem Layer-by-Layer

Compreender a anisotropia é o primeiro passo; o próximo é como representá-la de forma eficaz em um software de simulação. Dada a estrutura laminada da maioria dos compósitos, a técnica de modelagem mais comum e poderosa é a abordagem **layer-by-layer**, ou camada por camada. Imagine que você está construindo um sanduíche gourmet, onde cada fatia de pão, queijo, presunto e alface tem uma textura e um sabor únicos, e a ordem em que você os empilha afeta a experiência final. Da mesma forma, um compósito é construído a partir de múltiplas camadas finas, ou lâminas, cada uma com uma orientação de fibra específica.



01

Modelagem Individual

Cada lâmina é modelada individualmente, com suas próprias propriedades de material e orientação de fibra específica.

02

Definição de Orientação

Uma camada pode ter fibras orientadas a 0 graus, a próxima a 90 graus, e a seguinte a +45 graus.

03

Empilhamento Virtual

O software de simulação "empilha" essas camadas virtualmente, calculando como a estrutura inteira se comporta sob carga.

04

Análise de Interação

O sistema leva em conta a interação entre cada camada para uma representação fiel da realidade física.

Importância da Sequência de Laminação

A sequência de laminação – a ordem e a orientação de cada camada – é um dos parâmetros mais críticos no projeto de compósitos. Pequenas mudanças podem ter um impacto gigantesco na rigidez, resistência e modo de falha do componente final. A modelagem layer-by-layer nos dá a flexibilidade para experimentar diferentes sequências e otimizar o desempenho, garantindo que o material seja forte onde precisa ser e leve onde é possível.

Integração com Ferramentas CAD: A Ponte entre Design e Análise

No mundo da engenharia moderna, o processo de design e análise raramente acontece em silos isolados. Um engenheiro projeta uma peça em um software de CAD (Computer-Aided Design), e outro, ou até o mesmo, precisa analisar seu desempenho em um software de CAE (Computer-Aided Engineering), como um programa de simulação FEA. Historicamente, essa transição era um ponto de atrito, com a necessidade de exportar e importar modelos, muitas vezes perdendo informações ou exigindo retrabalho.



Design CAD

Modelagem 3D em SolidWorks, CATIA, Inventor ou Fusion 360



Transferência Integrada

Interoperabilidade sem perda de dados



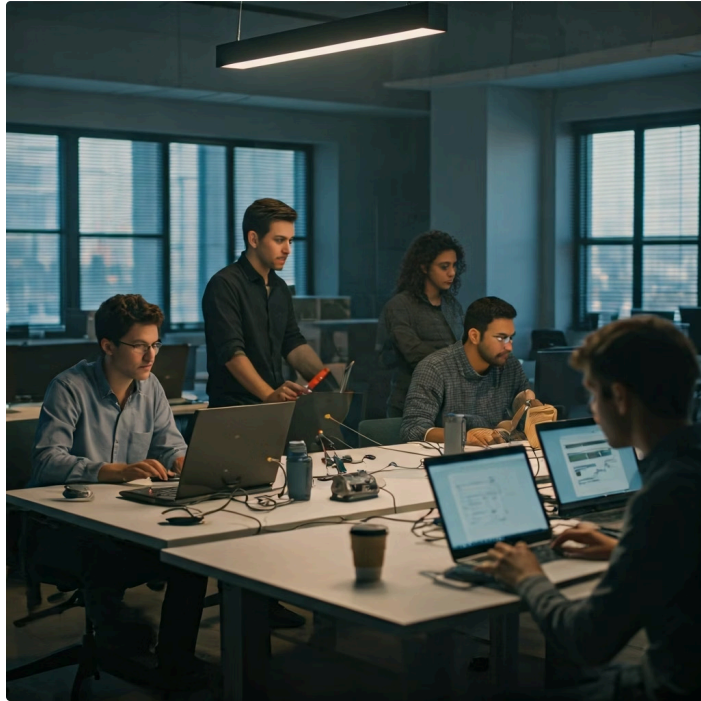
Simulação CAE

Análise em Ansys, Abaqus, Nastran ou COMSOL

A boa notícia é que a **integração com ferramentas CAD** se tornou uma prioridade para os desenvolvedores de software. A interoperabilidade entre plataformas de modelagem 3D e softwares de simulação é agora um pilar fundamental para um fluxo de trabalho eficiente. Isso significa que um modelo criado no SolidWorks, CATIA, Inventor ou Fusion 360 pode ser transferido para um Ansys, Abaqus, Nastran ou COMSOL com muito mais facilidade, mantendo as características geométricas, materiais e até mesmo as condições de contorno pré-definidas. É como ter um tradutor universal que garante que a mensagem do designer seja perfeitamente compreendida pelo analista.

Essa sinergia não apenas economiza tempo e reduz erros, mas também permite que os engenheiros explorem mais opções de design em menos tempo. A capacidade de fazer alterações rápidas no CAD e ver instantaneamente o impacto na simulação acelera o ciclo de iteração e otimização. As tendências para 2025 apontam para plataformas ainda mais unificadas e baseadas em nuvem, onde o design, a simulação e até a manufatura aditiva de compósitos podem ser gerenciados em um único ambiente, promovendo uma verdadeira engenharia colaborativa e multidisciplinar.

Democratização da Simulação: FEA ao Alcance de Todos



Por muito tempo, a simulação por Elementos Finitos (FEA) foi vista como uma ferramenta exclusiva para grandes corporações, com equipes de especialistas e softwares caríssimos que exigiam anos de treinamento para serem dominados. Essa percepção, embora tivesse sua base na realidade do passado, está rapidamente se tornando obsoleta. Estamos vivenciando uma verdadeira **democratização da simulação**, onde o poder da análise computacional está se tornando acessível a um público muito mais amplo.



Interfaces Amigáveis

Softwares com experiências de usuário simplificadas que reduzem a curva de aprendizado sem comprometer a precisão.



Soluções em Nuvem (SaaS)

Acesso a poder de processamento massivo sem investimentos em hardware local, pagando apenas pelo uso.

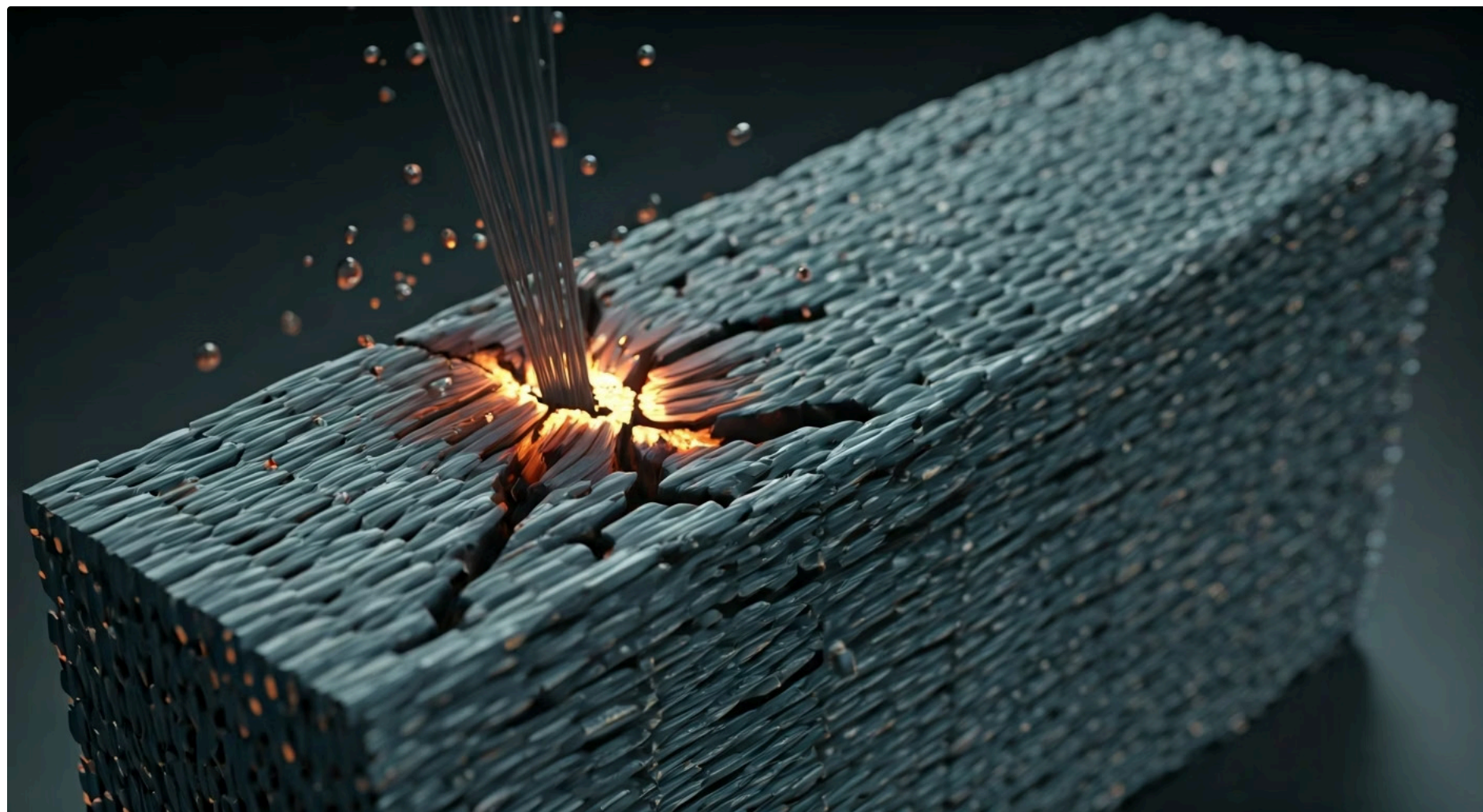
Impacto da Democratização

Essa mudança permite que mais inovadores testem suas ideias rapidamente, otimizem seus produtos e compitam em pé de igualdade com players maiores. Para os materiais compósitos, que são intrinsecamente complexos, essa acessibilidade é ainda mais crucial, pois permite que mais engenheiros explorem as possibilidades desses materiais sem as barreiras de entrada de antigamente.

O impacto dessa democratização é profundo. Ela permite que pequenas e médias empresas, startups e até mesmo projetos acadêmicos individuais tenham acesso a ferramentas que antes eram privilégio de grandes corporações. Você paga pelo uso, acessa de qualquer lugar e se beneficia de servidores de alta performance, tornando a FEA economicamente viável para todos.

Análise de Modos de Falha em Compósitos: Prever o Inevitável

Um dos objetivos mais críticos da engenharia é garantir que um componente não falhe, ou, se falhar, que o faça de uma maneira previsível e segura. Para materiais isotrópicos, critérios de falha como o de Von Mises são amplamente utilizados. No entanto, para os materiais compósitos, a história é bem mais intrincada. Devido à sua natureza heterogênea e anisotrópica, um compósito pode falhar de diversas maneiras, e cada uma delas precisa ser considerada na simulação.



Falha de Fibra

Ocorre quando as fibras se rompem, geralmente sob altas tensões de tração ou compressão na direção da fibra.



Falha de Matriz

Acontece quando a matriz que une as fibras se quebra, mais comum sob tensões transversais ou cisalhamento.



Delaminação

Separação entre as camadas, frequentemente causada por tensões de cisalhamento interlaminar.

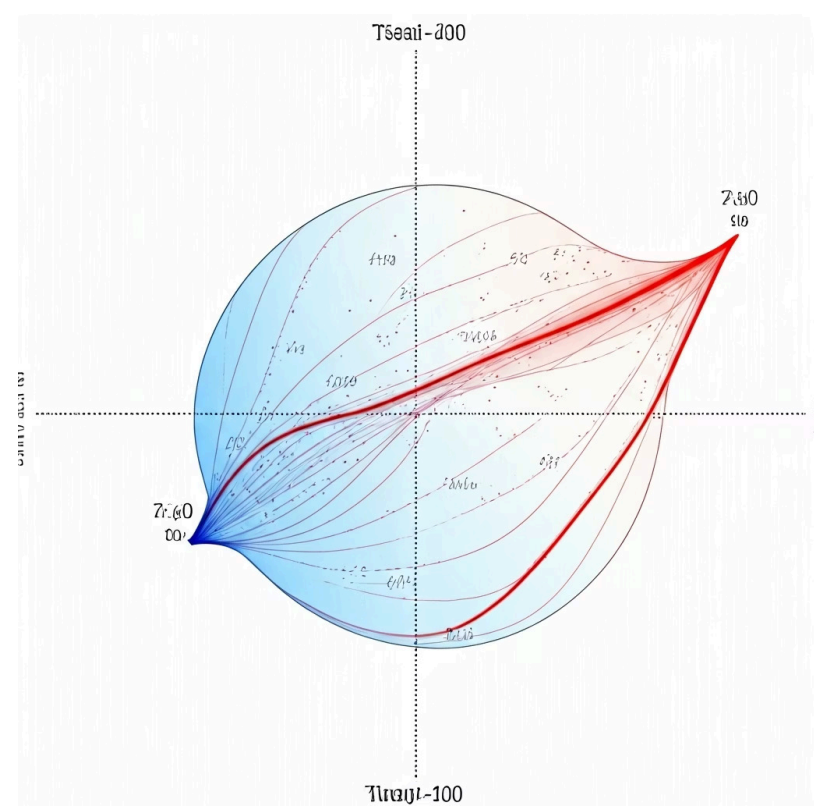
Imagine um cabo de aço. Ele falha quando a tensão de tração excede sua resistência. Simples. Agora, pense em um painel de compósito. Ele pode falhar porque as fibras se rompem (falha de fibra), porque a matriz que as une se quebra (falha de matriz), ou porque as camadas se separam umas das outras (delaminação). Cada um desses **modos de falha** é governado por diferentes mecanismos e critérios.

Portanto, para simular compósitos de forma eficaz, precisamos de critérios de falha que sejam capazes de distinguir e prever esses diferentes modos. Não basta um único número; precisamos de um "mapa" de segurança que leve em conta a complexidade interna do material. Isso nos leva a critérios mais avançados, que consideram as propriedades de cada componente (fibra e matriz) e sua interação, permitindo que os engenheiros projetem componentes que não apenas resistam às cargas, mas que também falhem de uma maneira controlada e segura, caso os limites sejam excedidos.

Critério de Tsai-Wu: Um Olhar Abrangente sobre a Falha

Diante da complexidade dos modos de falha em compósitos, a engenharia desenvolveu critérios mais sofisticados para prever quando e como esses materiais atingirão seus limites. Entre eles, o **Critério de Tsai-Wu** se destaca como um dos mais abrangentes e amplamente utilizados. Diferente de critérios mais simples que focam apenas em uma tensão principal ou em um componente específico, o Tsai-Wu é um critério de interação, o que significa que ele considera a combinação de todas as tensões atuantes em um ponto do material.

Pense em um time de basquete. A vitória não depende apenas do arremessador (tensão na fibra) ou do defensor (tensão na matriz), mas da forma como todos os jogadores interagem e contribuem para o resultado final. O critério de Tsai-Wu funciona de maneira similar, avaliando a "saúde" do material compósito com base em uma equação que combina as tensões normais (tração/compressão) e de cisalhamento em diferentes direções, ponderando-as pelas resistências do material nessas mesmas direções. Ele não prevê um modo de falha específico (fibra ou matriz), mas sim se a combinação de tensões excede o envelope de resistência do material.



Índice < 1

Material considerado seguro



Índice = 1

Falha iminente



Índice > 1

Falha já ocorreu

O resultado do critério de Tsai-Wu é geralmente um "índice de falha". Se esse índice for menor que 1, o material é considerado seguro; se for igual ou maior que 1, a falha é iminente ou já ocorreu. Sua formulação permite incorporar diferentes resistências à tração e compressão, bem como resistências ao cisalhamento, tornando-o extremamente versátil para materiais anisotrópicos. É uma ferramenta poderosa que oferece aos engenheiros uma visão holística da integridade estrutural do compósito, permitindo otimizar o design para evitar falhas prematuras e garantir a segurança.

Validação e Verificação (V&V): Confiando nos Resultados da Simulação

A simulação por Elementos Finitos é uma ferramenta incrivelmente poderosa, mas como podemos ter certeza de que os resultados que ela nos apresenta são precisos e confiáveis? Afinal, um modelo computacional é apenas uma representação da realidade, e não a própria realidade. É aqui que entram os conceitos cruciais de **Validação e Verificação (V&V)**, que são os pilares da credibilidade em qualquer análise de engenharia. Para materiais compósitos, dada a sua complexidade, a V&V é ainda mais vital.



Verificação

Garantir que o modelo computacional está resolvendo as equações corretamente. É uma questão de matemática e programação: o código está livre de erros? O modelo numérico está implementado de forma consistente com a teoria?

- Convergência da malha
- Precisão dos algoritmos
- Ausência de erros de discretização

Validação

Determinar se o modelo computacional representa a realidade física com precisão suficiente para o propósito pretendido. É a ponte entre o mundo virtual e o mundo real.

- Comparação com dados experimentais
- Testes físicos em laboratório
- Validação em protótipos reais

📄 A Importância da V&V

Pense na verificação como garantir que a calculadora está fazendo as contas certas, sem erros internos. Já a validação nos diz se a calculadora está calculando a coisa certa para o problema real que queremos resolver. Sem um processo robusto de V&V, os resultados da simulação, por mais bonitos que sejam, podem levar a decisões de engenharia equivocadas e, potencialmente, a falhas catastróficas.

Isso geralmente envolve comparar os resultados da simulação com dados experimentais obtidos em testes físicos. Se o modelo prevê uma certa deformação ou uma carga de falha, esses valores são comparados com o que é observado em laboratório. Para compósitos, isso pode significar testar amostras laminadas, componentes em escala reduzida ou até mesmo protótipos em tamanho real.

Estudo de Caso: Otimização de uma Asa de Drone com Compósitos

Vamos aplicar o que aprendemos a um cenário prático. Imagine que somos engenheiros encarregados de projetar uma nova asa para um drone de entrega de cargas, que precisa ser extremamente leve para maximizar a autonomia, mas robusta o suficiente para suportar condições de voo adversas e cargas úteis variadas. Materiais metálicos tradicionais seriam muito pesados, então a escolha natural recai sobre os materiais compósitos, especificamente fibra de carbono em uma matriz epóxi.



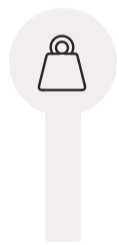
Modelagem CAD

Começamos modelando a geometria da asa em um software CAD e importamos para o ambiente de simulação FEA.



Definição de Lâminas

Definimos as propriedades de cada lâmina de fibra de carbono, incluindo espessura e orientação. Exemplo: sequência $[0/+45/-45/90]_s$.



Aplicação de Cargas

Aplicamos as condições de contorno e as cargas de voo esperadas (sustentação, arrasto, cargas de manobra).



Análise de Tensões

A simulação calcula as tensões e deformações em cada camada da asa.



Critério de Falha

Aplicamos o critério de Tsai-Wu para identificar regiões onde o índice de falha se aproxima ou excede 1.



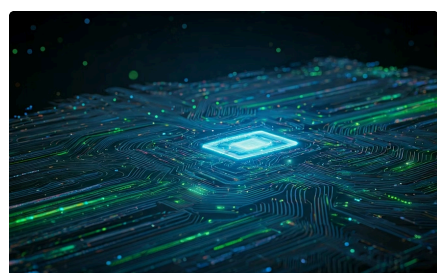
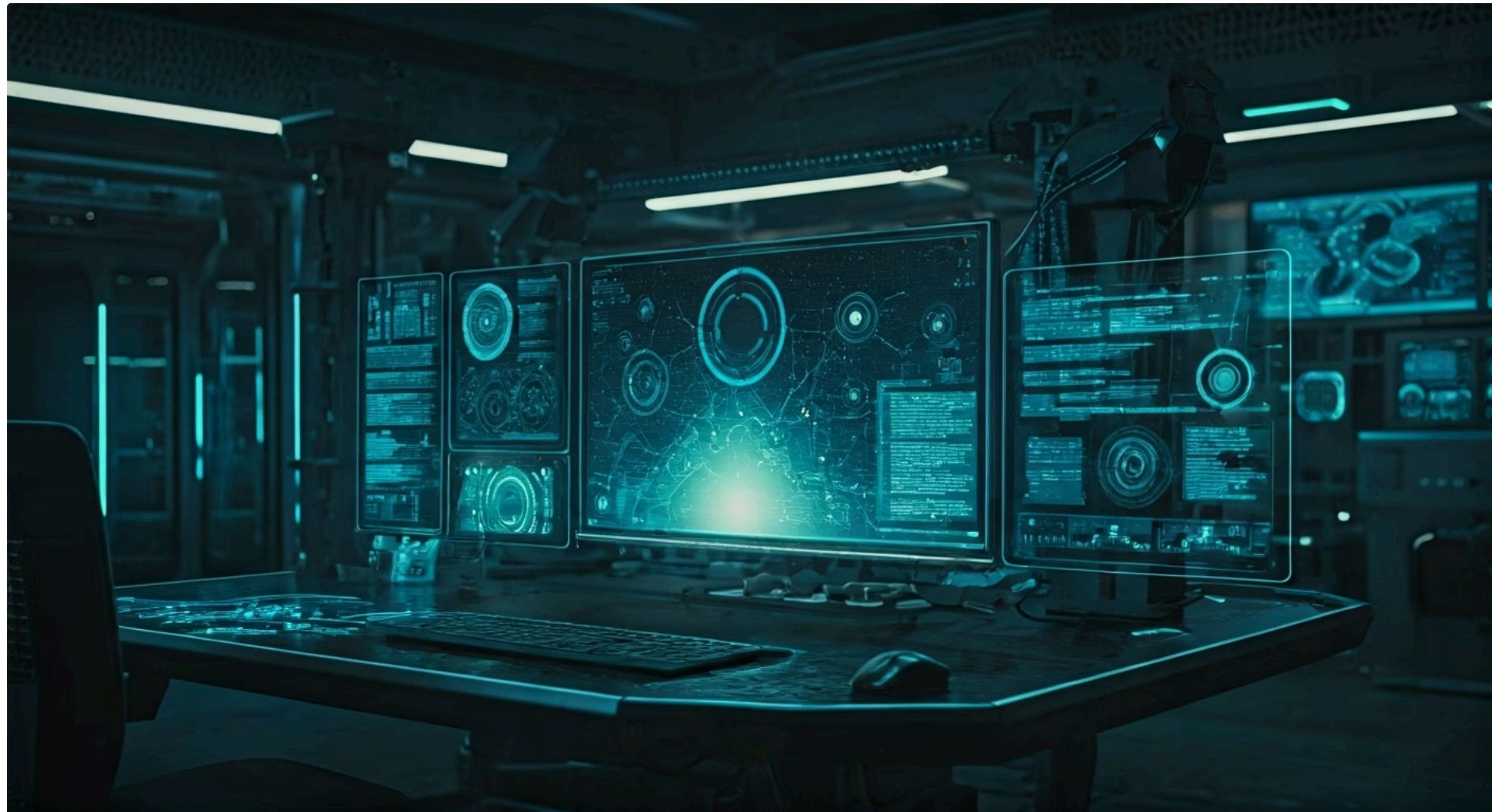
Otimização Iterativa

Iteramos o design alterando a sequência de laminação ou espessura das camadas até atingir os objetivos de desempenho e segurança.

Nosso desafio é otimizar a sequência de laminação da asa para atingir a máxima rigidez e resistência com o mínimo peso. Se a asa não atender aos requisitos de segurança ou rigidez, iteramos o design: alteramos a sequência de laminação (ex: adicionamos mais camadas a 0 graus para aumentar a rigidez longitudinal, ou a ± 45 graus para melhorar a resistência ao cisalhamento), ou ajustamos a espessura das camadas. Esse ciclo de simulação, análise e otimização é repetido até que a asa atinja os objetivos de desempenho e segurança, tudo isso no ambiente virtual, economizando tempo e recursos valiosos antes de construir o primeiro protótipo físico.

Tendências Futuras e o **Engenheiro 4.0**

O campo da simulação de materiais compósitos está em constante evolução, impulsionado por avanços tecnológicos e pela crescente demanda por produtos mais eficientes e sustentáveis. Para o engenheiro do futuro, o "Engenheiro 4.0", é crucial estar atento a essas tendências que moldarão a forma como projetamos e fabricamos.



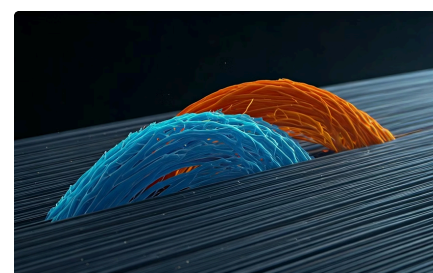
IA e Machine Learning

Algoritmos de IA podem explorar um número vastíssimo de sequências de laminação e geometrias em tempo recorde, identificando soluções ótimas que seriam impossíveis de descobrir manualmente ou com métodos tradicionais de otimização.



Manufatura Aditiva

A impressão 3D de materiais com fibras permite a criação de geometrias complexas e a personalização da orientação das fibras em nível microestrutural, abrindo portas para designs que antes eram impraticáveis.



Simulação Multiescala

Simular o material desde o nível das fibras e da matriz (microescala), passando pela camada (mesoescala), até o componente completo (macroescala), considerando simultaneamente diferentes fenômenos físicos.

📄 O Novo Papel do Engenheiro

O papel do engenheiro está se transformando: de um operador de software, ele se torna um estrategista, um "curador" de dados e um intérprete de resultados complexos. A capacidade de formular o problema correto, de validar os modelos e de extrair insights acionáveis das simulações será mais valiosa do que nunca. O futuro da engenharia de compósitos é de maior automação, maior precisão e uma capacidade sem precedentes de inovação.

Consolidação e Próximos Passos

Chegamos ao final de nossa jornada pela simulação de materiais compósitos. Vimos que esses materiais, com sua estrutura de fibras e matriz, oferecem um potencial incrível para a engenharia, mas também apresentam desafios únicos, como a anisotropia. A simulação por Elementos Finitos, com técnicas como a modelagem layer-by-layer e critérios de falha como o de Tsai-Wu, é a ferramenta essencial para desvendar esse potencial, permitindo a otimização de designs e a previsão de comportamentos complexos. A integração CAD-CAE e a democratização da simulação estão tornando essa tecnologia mais acessível, enquanto a Validação e Verificação garantem a confiabilidade dos resultados.

Considere a anisotropia

Sempre considere a anisotropia ao modelar compósitos, definindo corretamente as orientações das fibras.

Use layer-by-layer

Utilize a abordagem layer-by-layer para representar a estrutura laminada e otimizar a sequência.

Aplique critérios específicos

Aplique critérios de falha específicos para compósitos, como o Tsai-Wu, para uma análise abrangente.

Priorize V&V

Priorize a Validação e Verificação para garantir a confiança nos resultados da simulação.

Mantenha-se atualizado

Mantenha-se atualizado com as tendências de IA, manufatura aditiva e simulação multiescala.

Autoavaliação

- Qual a principal característica dos materiais compósitos que os diferencia dos materiais isotrópicos e que apresenta um desafio significativo na simulação? **a)** Alta densidade **b)** Baixa resistência à fadiga **c)** Anisotropia **d)** Condutividade elétrica
- A técnica de modelagem "layer-by-layer" é fundamental para compósitos porque permite: **a)** Reduzir o número de elementos finitos no modelo. **b)** Representar a orientação específica das fibras em cada lâmina. **c)** Simular apenas materiais isotrópicos. **d)** Eliminar a necessidade de critérios de falha.
- O Critério de Tsai-Wu é um exemplo de critério de falha que: **a)** Considera apenas a falha da fibra. **b)** É aplicável somente a materiais isotrópicos. **c)** Avalia a interação de múltiplas tensões para prever a falha. **d)** Não exige dados de resistência do material.
- A democratização da simulação é impulsionada principalmente por: **a)** Aumento do custo dos softwares de FEA. **b)** Interfaces de software mais complexas e exigentes. **c)** Soluções baseadas em nuvem e interfaces amigáveis. **d)** Apenas grandes corporações utilizam a FEA.

Gabarito

1. c) 2. b) 3. c) 4. c)

Questão Discursiva

Explique a importância da Validação e Verificação (V&V) no contexto da simulação de materiais compósitos, diferenciando os objetivos de cada processo e fornecendo um exemplo de como a validação pode ser realizada.

Recursos Adicionais

- Livros e Artigos Técnicos:** Para aprofundar nos fundamentos da mecânica dos compósitos e critérios de falha.
- Tutoriais de Software FEA:** Para praticar a modelagem de compósitos em plataformas como Ansys, Abaqus ou Nastran.
- Webinars e Cursos Online:** Para acompanhar as últimas tendências em simulação e manufatura aditiva de compósitos.

Próxima Aula

Na Aula 23, exploraremos um fenômeno crítico na engenharia estrutural: a **Análise de Flambagem (Buckling)**. Prepare-se para entender como estruturas esbeltas podem falhar sob compressão, mesmo abaixo do limite de escoamento do material, e como a simulação nos ajuda a prever e evitar esses colapsos.

NOTA IMPORTANTE: As informações regulatórias/legais/técnicas desta aula estão atualizadas até 2025. Consulte sempre fontes oficiais para verificar alterações.