

# Aula 22 – Introdução à Dinâmica e Sistemas de 1 Grau de Liberdade (1GL)



No universo da Engenharia Civil, muitas vezes nos acostumamos a pensar nas estruturas como elementos estáticos, parados no tempo, suportando cargas sem se mover. Essa é a base da Estática e da Resistência dos Materiais, pilares fundamentais da nossa formação. Contudo, basta um olhar mais atento para perceber que o mundo ao nosso redor está em constante movimento. Edifícios balançam levemente com o vento, pontes vibram com o tráfego, e o solo treme durante um terremoto. Ignorar esses movimentos seria como projetar um carro sem considerar que ele irá andar.

É exatamente essa percepção que nos leva à Dinâmica das Estruturas. Ela é a disciplina que nos permite entender e prever como as construções reagem a forças que variam no tempo, como impulsos sísmicos, rajadas de vento ou o impacto de máquinas. Não se trata apenas de garantir que uma estrutura não caia, mas que ela se comporte de forma segura e confortável sob condições dinâmicas, evitando vibrações excessivas ou colapsos catastróficos.

## Ao final desta aula, você será capaz de:

- Compreender a necessidade de considerar a dinâmica no projeto estrutural
- Identificar as forças fundamentais que regem o movimento de uma estrutura
- Definir o conceito de sistemas com um grau de liberdade (1GL)
- Entender como a frequência natural e o período de vibração caracterizam a "assinatura" dinâmica de uma estrutura

Prepare-se para desvendar o movimento que dá vida às nossas construções e para dar um passo crucial na sua jornada como engenheiro estrutural, conectando os fundamentos teóricos com as ferramentas computacionais modernas que você usará no dia a dia.

# O Mundo em Movimento: Por Que a Dinâmica é Indispensável?

Imagine por um instante que você está dirigindo seu carro. Enquanto ele está parado no semáforo, a física que o descreve é relativamente simples: as forças estão em equilíbrio. Mas assim que você acelera, freia ou faz uma curva, a situação muda drasticamente. Novas forças surgem, e o movimento se torna o protagonista. Com as estruturas de engenharia, a lógica é a mesma. Embora a estática nos dê uma base sólida para entender o comportamento sob cargas constantes, ela não é suficiente quando as cargas variam rapidamente ou quando a própria inércia da estrutura entra em jogo.

A dinâmica estrutural surge como a ferramenta essencial para preencher essa lacuna. Ela nos permite ir além do "o que acontece quando está parado" para o "o que acontece quando está em movimento". Pense em um edifício durante um terremoto: o solo se move, e o edifício, devido à sua massa, tenta resistir a esse movimento, gerando forças internas que podem ser muito maiores do que as cargas estáticas de peso próprio. Ignorar essa interação seria como projetar um navio sem considerar as ondas do mar.



*"Para o engenheiro moderno, especialmente com o avanço dos métodos computacionais como o Método dos Elementos Finitos (MEF) e softwares como SAP2000 e ETABS, a dinâmica não é mais um luxo, mas uma necessidade."*

É por isso que, para o engenheiro moderno, especialmente com o avanço dos métodos computacionais como o Método dos Elementos Finitos (MEF) e softwares como SAP2000 e ETABS, a dinâmica não é mais um luxo, mas uma necessidade. Compreender os princípios básicos nos permite não apenas usar essas ferramentas, mas, mais importante, interpretar seus resultados de forma crítica e validar os modelos que criamos. Afinal, um software é tão bom quanto o engenheiro que o opera.

# A Equação do Movimento: O Coração da Dinâmica Estrutural

Para descrever o movimento de qualquer objeto, seja um carro, uma bola ou uma estrutura, precisamos de uma linguagem universal: a matemática. Na dinâmica estrutural, essa linguagem se materializa na "equação do movimento". Ela é o ponto de partida para qualquer análise dinâmica, uma espécie de "receita" que nos diz como as forças atuam para produzir ou resistir ao movimento. Mas antes de mergulharmos na equação em si, vamos entender os ingredientes principais.

Imagine uma balança de cozinha. Quando você coloca um peso nela, a balança se move até encontrar um novo equilíbrio. Se você empurrar a balança e soltar, ela oscilará antes de parar. Essa oscilação e o eventual repouso são o resultado da interação de diferentes tipos de forças. Da mesma forma, em uma estrutura, o movimento é o resultado de um delicado balanço entre forças que tentam acelerar a estrutura, forças que tentam freá-la e forças que tentam restaurá-la à sua posição original.



## Força de Inércia

Resistência à mudança de movimento



## Força de Amortecimento

Dissipação de energia



## Força Elástica

Restauração à posição original

Essas três forças fundamentais são a **força de inércia**, a **força de amortecimento** e a **força elástica**. Juntas, elas compõem a essência da resposta dinâmica de qualquer sistema. Entender cada uma delas é o primeiro passo para decifrar o comportamento de edifícios, pontes e outras estruturas sob a ação de cargas dinâmicas, e é o que nos permite modelar a realidade de forma eficaz nos softwares de análise.

# Forças em Detalhe: Inércia, Amortecimento e Elástica

Vamos aprofundar um pouco mais nas três forças que ditam o ritmo do movimento estrutural. Cada uma delas tem um papel distinto e é crucial para entender a equação do movimento.

## Força de Inércia

1

Pense em um ônibus em movimento. Quando ele freia bruscamente, seu corpo é jogado para frente. Essa sensação é a força de inércia agindo. Ela é a resistência que um corpo oferece a qualquer mudança em seu estado de movimento. Matematicamente, é a famosa segunda lei de Newton: **Força = Massa × Aceleração ( $F = m * a$ )**. Quanto maior a massa da estrutura e maior a sua aceleração, maior será a força de inércia que ela gerará, tentando resistir a essa mudança. Em um terremoto, por exemplo, a massa do edifício é o principal fator que gera as forças sísmicas.

## Força de Amortecimento

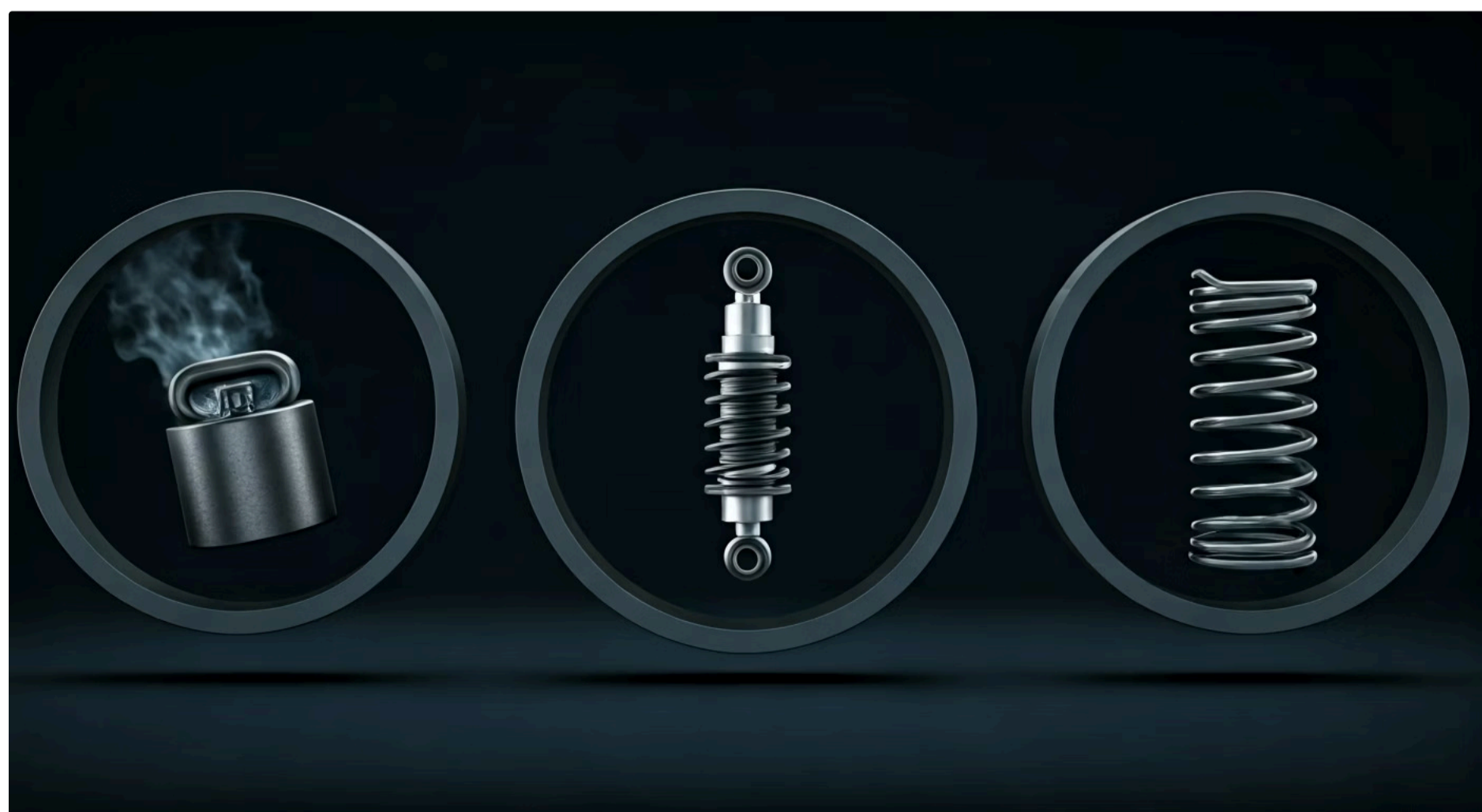
2

Imagine um carro com amortecedores desgastados: ele balança muito após passar por um buraco. Um carro com bons amortecedores, por outro lado, estabiliza-se rapidamente. O amortecimento é a capacidade de uma estrutura de dissipar energia de vibração, transformando-a em calor ou outros tipos de energia não mecânica. Ele é fundamental para controlar a amplitude das vibrações e fazer com que a estrutura retorne ao repouso. Em estruturas, o amortecimento pode vir de diversas fontes, como o atrito interno dos materiais, a interação com o solo ou a presença de dispositivos específicos, como amortecedores de fluido viscoso.

## Força Elástica

3

Se você estica uma mola e a solta, ela volta à sua posição original. Essa é a força elástica em ação, regida pela lei de Hooke ( **$F = k * x$** ), onde 'k' é a rigidez da mola e 'x' é o deslocamento. Em uma estrutura, a rigidez é a sua capacidade de resistir à deformação. Pilares, vigas e paredes atuam como "molas" gigantes, tentando trazer a estrutura de volta à sua forma original após uma deformação. Quanto mais rígida a estrutura, maior a força elástica para um dado deslocamento.



# O Modelo Simplificado: Sistemas de 1 Grau de Liberdade (1GL)

O mundo real é complexo, e as estruturas são sistemas com infinitos pontos que podem se mover de infinitas maneiras. Analisar cada um desses pontos seria uma tarefa impossível. É aqui que entra a genialidade da simplificação. Assim como um cartógrafo simplifica a realidade para criar um mapa útil, nós, engenheiros, simplificamos as estruturas para criar modelos que, embora não sejam idênticos à realidade, são capazes de capturar seu comportamento essencial.

Um **Sistema de 1 Grau de Liberdade (1GL)** é a simplificação mais fundamental e poderosa na dinâmica estrutural. Ele representa uma estrutura complexa por um único ponto que pode se mover em uma única direção. Imagine um edifício de múltiplos andares. Se considerarmos que cada andar se move horizontalmente como um bloco rígido e que a maior parte da deformação ocorre nos pilares entre os andares, podemos, para fins de análise preliminar, representar o edifício inteiro como uma única massa concentrada no topo, conectada ao solo por uma "mola" e um "amortecedor" que representam a rigidez e o amortecimento combinados de todos os pilares.



## 📌 Por que o modelo 1GL é tão importante?

- Permite entender princípios básicos sem complexidade excessiva
- Serve como base para análises mais complexas no MEF
- É utilizado em softwares como SAP2000 e ETABS
- Facilita a validação de resultados computacionais

Essa simplificação é incrivelmente útil porque nos permite entender os princípios básicos da dinâmica sem a sobrecarga da complexidade. É como aprender a andar de bicicleta com rodinhas antes de tirar o apoio. Além disso, muitos softwares de análise estrutural, como o SAP2000 e o ETABS, utilizam conceitos de 1GL em suas formulações mais complexas (como o MEF), onde cada nó ou elemento pode ter seus próprios graus de liberdade, mas a lógica subjacente de massa, rigidez e amortecimento permanece.

# Construindo o Modelo 1GL: Massa, Rigidez e Amortecimento Equivalentes

Agora que entendemos o que é um sistema 1GL, a próxima pergunta natural é: como transformamos uma estrutura real, com sua complexidade de materiais, geometrias e conexões, em um modelo tão simplificado? A resposta está nos conceitos de massa equivalente, rigidez equivalente e amortecimento equivalente. É como tentar resumir a melodia principal de uma orquestra sinfônica em uma única linha tocada por um solista. Não é a orquestra inteira, mas capta a essência.



## Massa Equivalente ( $m_{eq}$ )

A **massa equivalente ( $m_{eq}$ )** de um sistema 1GL representa toda a massa da estrutura que participa do movimento na direção do grau de liberdade. Para um edifício, isso inclui o peso das lajes, vigas, pilares e até mesmo uma parcela das cargas permanentes e acidentais. Em uma viga em balanço com uma massa na ponta, a massa equivalente é simplesmente a massa concentrada mais uma parcela da massa da própria viga. O desafio é distribuir essa massa de forma representativa.



## Rigidez Equivalente ( $k_{eq}$ )

A **rigidez equivalente ( $k_{eq}$ )**, por sua vez, representa a resistência combinada de todos os elementos estruturais à deformação na direção do grau de liberdade. Se você tem vários pilares resistindo ao movimento lateral de um andar, a rigidez equivalente será a soma das rigidezes desses pilares. Para uma viga, a rigidez equivalente pode ser calculada a partir de sua geometria e propriedades do material. É a "mola" que traz a estrutura de volta à sua posição original.



## Amortecimento Equivalente ( $c_{eq}$ )

O **amortecimento equivalente ( $c_{eq}$ )** é o mais complexo de determinar, pois envolve a dissipação de energia de várias fontes. Ele representa a capacidade total do sistema de dissipar energia durante a vibração. Muitas vezes, é expresso como uma porcentagem do amortecimento crítico ( $\xi$ ), que é o amortecimento mínimo necessário para que um sistema retorne ao repouso sem oscilar. Em análises preliminares, valores típicos são assumidos com base no tipo de estrutura e material.

Esses parâmetros equivalentes são a ponte entre a estrutura real e o modelo matemático 1GL, permitindo-nos aplicar a equação do movimento e obter resultados que, embora simplificados, são cruciais para a compreensão inicial do comportamento dinâmico.

# A Vibração Natural: Frequência e Período de Vibração

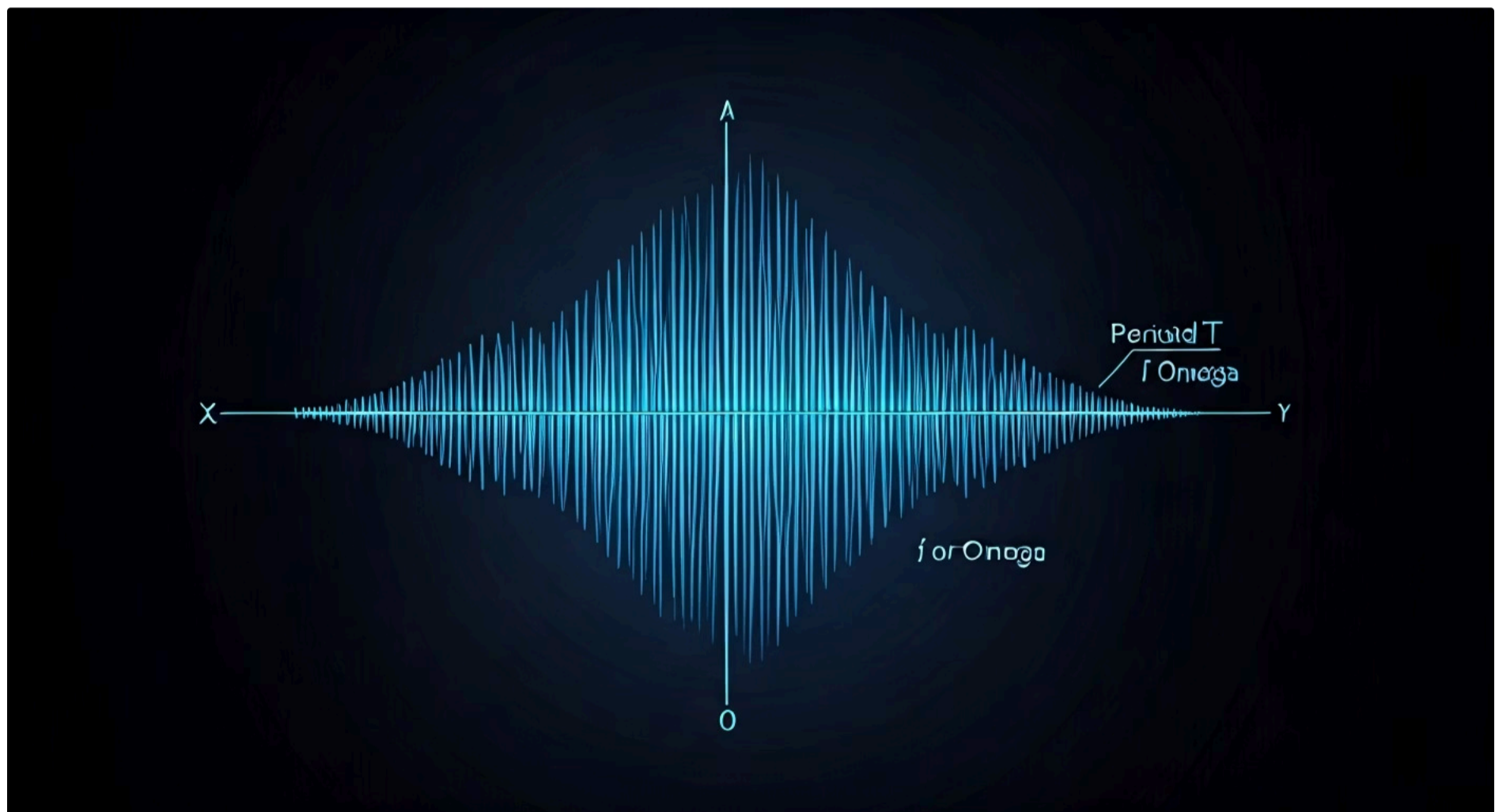
Toda estrutura tem uma "assinatura" única de vibração, assim como um copo de cristal tem uma nota musical específica que ele emite quando é tocado. Essa assinatura é definida por sua **frequência natural** e seu **período de vibração**. Esses são conceitos fundamentais na dinâmica estrutural, pois nos dizem como uma estrutura prefere vibrar quando não há forças externas atuando sobre ela, ou quando ela é perturbada e deixada para vibrar livremente.

## Frequência Natural ( $\omega_n$ )

A **frequência natural ( $\omega_n$ )** é a taxa na qual um sistema oscilaria se não houvesse amortecimento e nenhuma força externa aplicada. Ela é medida em Hertz (Hz), que representa ciclos por segundo, ou em radianos por segundo (rad/s). Uma alta frequência natural significa que a estrutura vibra muito rapidamente, enquanto uma baixa frequência natural indica uma vibração mais lenta. Pense em uma régua: se você a segura curta, ela vibra rápido (alta frequência); se a segura longa, ela vibra devagar (baixa frequência).

## Período de Vibração (T)

O **período de vibração (T)** é simplesmente o inverso da frequência natural. Ele representa o tempo que a estrutura leva para completar um ciclo completo de oscilação. É medido em segundos. Portanto, se uma estrutura tem uma frequência natural de 1 Hz, seu período é de 1 segundo. Se a frequência é de 0.5 Hz, o período é de 2 segundos. Em termos práticos, o período é muitas vezes mais intuitivo, pois nos dá uma ideia direta do "balanço" da estrutura.



### ⚠ Atenção: Ressonância

A importância desses conceitos é imensa, especialmente no projeto sísmico. Se a frequência natural de um edifício for próxima à frequência das ondas sísmicas (ou seja, se o período do edifício for próximo ao período do terremoto), pode ocorrer um fenômeno chamado **ressonância**. Isso amplifica drasticamente as vibrações e as forças internas, podendo levar a danos severos ou até ao colapso. Por isso, os engenheiros buscam projetar estruturas com frequências naturais que evitem a ressonância com as fontes de excitação mais prováveis.

# Calculando a Frequência Natural: O Coração da Resposta Dinâmica

Entender o que é a frequência natural é um passo crucial, mas saber como calculá-la para um sistema 1GL é o que nos permite quantificar e prever o comportamento de uma estrutura. Para um sistema de 1 Grau de Liberdade não amortecido, a frequência natural angular ( $\omega_n$ ) é determinada por uma relação fundamental entre a rigidez e a massa do sistema.

## Fórmula Principal

$$\omega_n = \sqrt{k / m}$$

Onde:

- $\omega_n$  é a frequência natural angular (rad/s)
- $k$  é a rigidez equivalente (N/m ou kN/m)
- $m$  é a massa equivalente (kg ou t)

## Fórmulas Derivadas

$$f_n = \omega_n / (2\pi)$$

Frequência natural em Hertz

$$T = 1 / f_n = (2\pi) / \omega_n$$

Período de vibração em segundos

## Insights Importantes

### Aumento da rigidez (k)

Se a estrutura se torna mais rígida ( $k$  aumenta), a frequência natural aumenta, e o período diminui. A estrutura vibra mais rápido. Pense em uma corda de violão mais esticada.

### Aumento da massa (m)

Se a massa da estrutura aumenta ( $m$  aumenta), a frequência natural diminui, e o período aumenta. A estrutura vibra mais lentamente. Pense em uma corda de violão mais grossa.

## Exemplo Prático

Considere um sistema 1GL com massa equivalente de **10.000 kg** e rigidez equivalente de **4.000.000 N/m**.

$$\omega_n = \sqrt{(4.000.000 \text{ N/m} / 10.000 \text{ kg})} = \sqrt{400} = \mathbf{20 \text{ rad/s}}$$

$$f_n = 20 / (2\pi) \approx \mathbf{3.18 \text{ Hz}}$$

$$T = 1 / 3.18 \approx \mathbf{0.31 \text{ segundos}}$$

Conceito	Influência na Frequência Natural ( $\omega_n$ )	Impacto no Período de Vibração (T)	Exemplo Prático
Rigidez (k)	Diretamente proporcional ( $\uparrow k \rightarrow \uparrow \omega_n$ )	Inversamente proporcional ( $\uparrow k \rightarrow \downarrow T$ )	Pilares mais robustos, paredes de cisalhamento
Massa (m)	Inversamente proporcional ( $\uparrow m \rightarrow \downarrow \omega_n$ )	Diretamente proporcional ( $\uparrow m \rightarrow \uparrow T$ )	Lajes mais espessas, equipamentos pesados

Este cálculo simples nos dá uma poderosa ferramenta para entender como as características físicas de uma estrutura influenciam sua resposta dinâmica. É o ponto de partida para qualquer análise mais complexa e para a tomada de decisões de projeto, como a escolha de materiais ou a configuração estrutural para evitar ressonância.

# Aplicações Práticas e a Era Computacional

Até agora, exploramos os fundamentos da dinâmica e dos sistemas 1GL. Mas qual é a relevância de tudo isso no dia a dia do engenheiro estrutural? A resposta é: imensa. A dinâmica estrutural não é apenas uma teoria abstrata; ela é a base para projetar estruturas seguras e eficientes em um mundo que está em constante movimento.



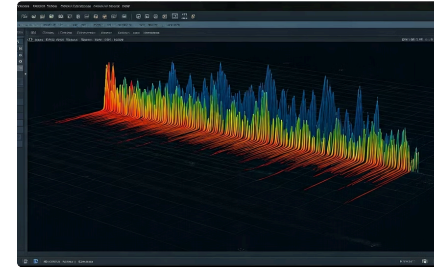
## Projeto Sísmico

Compreender a frequência natural e o período de vibração de um edifício é crucial para garantir que ele não entre em ressonância com as ondas de um terremoto. Engenheiros utilizam esses conceitos para dimensionar elementos estruturais, escolher sistemas de amortecimento e até mesmo para isolar a base de edifícios, alterando sua resposta dinâmica.



## Pontes e Vento

O mesmo se aplica a pontes sujeitas a ventos fortes, onde a vibração induzida pelo vento pode ser catastrófica, como no famoso caso da Ponte de Tacoma Narrows. A análise dinâmica permite prever e mitigar esses efeitos.



## Softwares Avançados

Na era atual, a análise dinâmica é amplamente realizada por meio de softwares avançados como SAP2000, ETABS, ANSYS e Ftool. Essas ferramentas, baseadas no Método dos Elementos Finitos (MEF) e no Método da Rigidez Direta (Análise Matricial), permitem modelar estruturas complexas com múltiplos graus de liberdade.



### A Diferença Entre Operador e Engenheiro

Um engenheiro que entende a relação entre massa, rigidez e frequência natural pode rapidamente identificar se um resultado de software faz sentido ou se há um erro na modelagem. É a diferença entre ser um "operador de software" e um "engenheiro estrutural competente".

No entanto, a capacidade de usar esses softwares de forma eficaz e, mais importante, de **validar os resultados** que eles produzem, depende diretamente de uma sólida compreensão dos princípios que vimos aqui. As tendências atuais da engenharia de estruturas enfatizam não apenas a capacidade de simular, mas também a de interpretar, criticar e otimizar, garantindo que os modelos computacionais representem fielmente o comportamento real da estrutura.

# Consolidação e Próximos Passos

Chegamos ao fim de nossa introdução à dinâmica e aos sistemas de 1 Grau de Liberdade. Percorreremos um caminho que nos levou da percepção do movimento no mundo real à sua representação matemática e simplificada. Vimos que a dinâmica estrutural é essencial para projetar estruturas seguras e eficientes sob cargas variáveis no tempo, e que a equação do movimento, composta pelas forças de inércia, amortecimento e elástica, é o coração dessa análise.

Compreendemos que os sistemas de 1GL são modelos poderosos para simplificar a complexidade estrutural, permitindo-nos focar nos conceitos fundamentais de massa, rigidez e amortecimento equivalentes. E, finalmente, exploramos a importância da frequência natural e do período de vibração como a "assinatura" dinâmica de uma estrutura, crucial para evitar fenômenos como a ressonância e para a validação de modelos computacionais.

## Em prática:

### **Questione a suficiência da análise estática**

Sempre questione se a análise estática é suficiente para sua estrutura.

### **Valide resultados de software**

Ao usar softwares, lembre-se que os resultados são tão bons quanto sua compreensão dos fundamentos.

### **Pense em massa e rigidez**

Pense em como a massa e a rigidez de uma estrutura afetam sua "velocidade de balanço".

### **A dinâmica é uma ferramenta poderosa**

A dinâmica não é um bicho de sete cabeças, mas uma ferramenta poderosa para o engenheiro moderno.

# Autoavaliação

1

**Qual das seguintes forças é responsável por dissipar energia de vibração em um sistema dinâmico?**

1. Força de Inércia
2. Força Elástica
3. Força de Amortecimento
4. Força Gravitacional

2

**Um sistema de 1 Grau de Liberdade (1GL) é caracterizado por:**

1. Ter múltiplos pontos de massa e rigidez independentes.
2. Exigir apenas uma coordenada para descrever seu movimento.
3. Ser aplicável apenas a estruturas sem amortecimento.
4. Ser um modelo exclusivamente teórico, sem aplicação prática.

3

**Se a rigidez de um sistema 1GL for aumentada, mantendo sua massa constante, o que acontece com sua frequência natural e período de vibração?**

1. A frequência natural diminui e o período aumenta.
2. A frequência natural aumenta e o período diminui.
3. Ambos, frequência natural e período, aumentam.
4. Ambos, frequência natural e período, diminuem.

4

**A fórmula  $\omega_n = \sqrt{k/m}$  é utilizada para calcular:**

1. A força de amortecimento de um sistema.
2. O deslocamento máximo de um sistema.
3. A frequência natural angular de um sistema 1GL não amortecido.
4. A aceleração de um sistema sob carga dinâmica.

**Gabarito:** 1. c) | 2. b) | 3. b) | 4. c)

## Questão Discursiva

Explique a importância da compreensão dos conceitos de frequência natural e período de vibração para um engenheiro estrutural que utiliza softwares de análise como SAP2000 ou ETABS no projeto de edifícios em regiões sísmicas.

## Próxima Aula e Recursos Adicionais

### Próxima Aula

Na **Aula 23**, aprofundaremos ainda mais, explorando a **Vibração Livre em Sistemas 1GL (Amortecida e Não Amortecida)**, onde veremos como a estrutura se comporta após uma perturbação inicial, com e sem a influência do amortecimento.



### Recursos Adicionais

- **Livros-texto de Dinâmica das Estruturas**


Para aprofundamento teórico e exemplos resolvidos.

- **Tutoriais de softwares (SAP2000, ETABS)**

Para ver a aplicação prática dos conceitos em modelos computacionais.

- **Artigos técnicos sobre engenharia sísmica**

Para entender a relevância dos conceitos em projetos reais.

 **NOTA IMPORTANTE:** As informações regulatórias/legais/técnicas desta aula estão atualizadas até 2025. Consulte sempre fontes oficiais para verificar alterações.