

# Aula 21 – Retoque de Pele e Cabelo para Fotografia de Beleza



No dinâmico universo da fotografia publicitária, a imagem é a linguagem que fala diretamente ao consumidor. Uma pele impecável e cabelos vibrantes não são apenas detalhes estéticos; são elementos cruciais que comunicam qualidade, saúde e desejo, influenciando diretamente a percepção de um produto ou serviço. No entanto, alcançar essa perfeição visual sem perder a naturalidade é um dos maiores desafios e, ao mesmo tempo, uma das habilidades mais valorizadas no mercado.

Muitos profissionais iniciantes se deparam com a frustração de um retoque que deixa a pele com aspecto "plástico" ou artificial, ou cabelos que parecem colados e sem vida. Essa dificuldade surge, muitas vezes, da falta de compreensão sobre as técnicas que permitem aprimorar a imagem sem descaracterizar a essência do modelo. É aqui que a maestria no retoque se torna um diferencial competitivo, transformando uma boa foto em uma imagem publicitária impactante e crível.

Nesta aula, embarcaremos em uma jornada para desvendar os segredos do retoque de pele e cabelo, focando em métodos que garantem resultados naturais e de alta qualidade. Nosso objetivo é que, ao final, você seja capaz de aplicar técnicas avançadas como a separação de frequências e o Dodge and Burn para realçar a beleza de forma autêntica, além de dominar a limpeza e modelagem de cabelo e a correção de cores. Prepare-se para elevar suas habilidades e entregar imagens que realmente se destacam no cenário publicitário atual, onde a autenticidade e a eficiência, muitas vezes impulsionadas por ferramentas de Inteligência Artificial, são cada vez mais valorizadas.

# A Busca pela Naturalidade: Por Que um Retoque Sutil é Essencial?



Imagine-se folheando uma revista ou navegando por um e-commerce. Você se depara com uma imagem de beleza onde a pele da modelo parece excessivamente lisa, quase como uma boneca de cera, e os cabelos, sem um fio sequer fora do lugar, perdem toda a sua textura natural. Qual é a sua primeira impressão? Provavelmente, uma sensação de artificialidade que distancia o produto da realidade e, conseqüentemente, do seu desejo de consumo. Este é o problema central que enfrentamos no retoque: a linha tênue entre aprimorar e descaracterizar.

- ❏ **O Desafio do Equilíbrio:** A fotografia de beleza, especialmente na publicidade, exige um equilíbrio delicado. Precisamos corrigir imperfeições, sim, mas sem apagar a identidade e a textura que tornam a pele e o cabelo humanos e atraentes.

O desafio não é criar uma perfeição inatingível, mas sim realçar a beleza existente, corrigindo o que distrai e valorizando o que encanta. É como um maestro que afina cada instrumento da orquestra para que a melodia final seja harmoniosa, mas sem perder a individualidade de cada som.

Dominar o retoque natural significa entender que cada poro, cada fio de cabelo, contribui para a narrativa visual. Um retoque bem-feito é aquele que passa despercebido, onde o espectador admira a beleza da imagem sem questionar se ela foi manipulada. Isso não só eleva a qualidade do seu trabalho, mas também constrói confiança com o público, um ativo inestimável na era da informação e da autenticidade.

# Separando o Olhar: A Técnica de Frequência para uma Pele Real

## A Metáfora Musical

Você já se perguntou como alguns retoques conseguem suavizar a pele sem que ela perca sua textura natural, enquanto outros a transformam em uma superfície plástica? A chave para essa distinção reside na compreensão de como nossos olhos percebem os detalhes e as cores.

Imagine que a imagem é como uma canção: ela tem a melodia principal (as cores e tons gerais) e os instrumentos de percussão (os detalhes finos, a textura). Se você tentar ajustar tudo de uma vez, corre o risco de abafar a percussão ao tentar suavizar a melodia.

Ao separar essas informações, ganhamos um controle cirúrgico sobre cada aspecto, podendo suavizar manchas e uniformizar tons na camada de baixa frequência, enquanto preservamos ou até aprimoramos a textura na camada de alta frequência.

Pense nisso como ter dois pincéis diferentes: um grande e macio para pintar as grandes áreas de cor em uma tela, e um pequeno e detalhado para adicionar as pinceladas finas que dão vida à obra. Com a separação de frequências, você pode, por exemplo, remover uma mancha de pele sem afetar a textura dos poros ao redor, ou suavizar uma área avermelhada sem borrar os detalhes finos. Essa abordagem não só garante um resultado mais natural, mas também otimiza o fluxo de trabalho, tornando o retoque mais eficiente e preciso.

## A Solução Elegante

A técnica de separação de frequências é a solução elegante para esse dilema. Ela nos permite dividir a imagem em duas camadas principais:

- **Baixa frequência:** cores, tons e transições suaves
- **Alta frequência:** textura da pele, poros e imperfeições

# Desvendando a Separação de Frequências na Prática



## Duplicar Camadas

Duplicate a camada original duas vezes para criar as camadas de baixa e alta frequência.



## Criar Baixa Frequência

Aplique desfoque gaussiano na primeira cópia para reter apenas cores e tons.



## Criar Alta Frequência

Subtraia a camada de baixa frequência da original para isolar os detalhes e texturas.



## Trabalhar Independentemente

Manipule cor e textura separadamente para resultados naturais e precisos.

A teoria da separação de frequências pode parecer complexa à primeira vista, mas sua aplicação prática é bastante intuitiva e poderosa. O processo geralmente envolve duplicar a camada da imagem original duas vezes. A primeira cópia será a camada de baixa frequência, onde aplicamos um desfoque gaussiano para suavizar os detalhes e reter apenas as informações de cor e tom. É nessa camada que corrigimos as variações de cor e as manchas maiores, como se estivéssemos pintando com um aerógrafo virtual.

A segunda cópia se torna a camada de alta frequência. Para criá-la, subtraímos a camada de baixa frequência da imagem original, resultando em uma camada que contém apenas os detalhes finos e as texturas. É aqui que podemos trabalhar em imperfeições pontuais, como espinhas ou fios de cabelo indesejados, sem afetar a suavidade da pele. Imagine que você está esculpindo: primeiro, você molda a forma geral com grandes movimentos (baixa frequência), e depois, com ferramentas finas, adiciona os detalhes e texturas à superfície (alta frequência).

- O Grande Trunfo:** A capacidade de manipular a cor e a textura de forma independente. Você pode usar ferramentas como o Pincel Misturador ou o Pincel de Cura na camada de baixa frequência para uniformizar os tons de pele, e o Carimbo ou o Pincel de Recuperação na camada de alta frequência para remover pequenas imperfeições sem comprometer a textura.

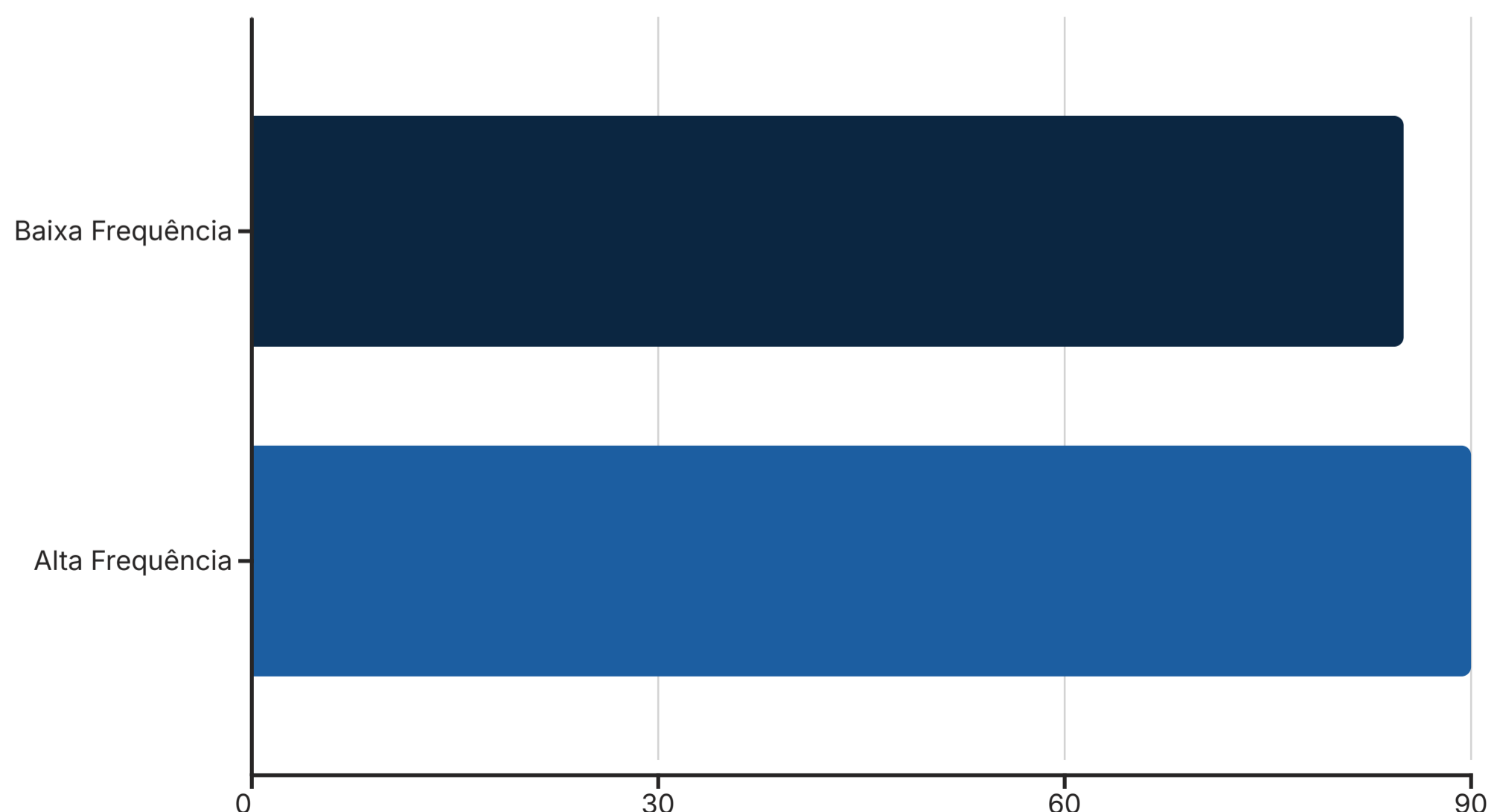
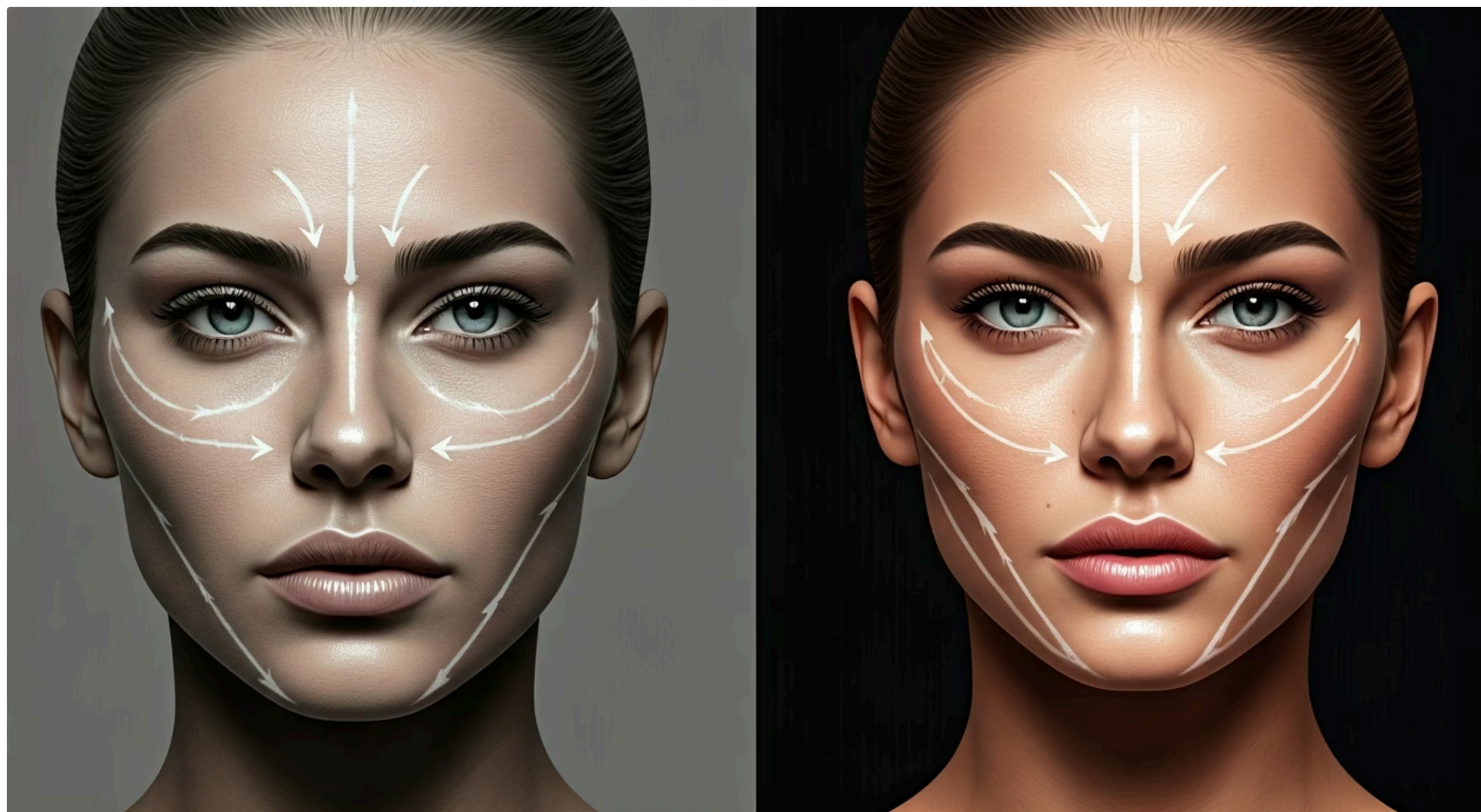


Gráfico ilustrativo: Eficácia das técnicas de separação de frequências

# A Arte da Luz e Sombra: Dominando o Dodge and Burn



Depois de uniformizar a pele com a separação de frequências, o próximo passo para dar vida e profundidade à imagem é o Dodge and Burn. Esta técnica, que remonta aos primórdios da fotografia analógica, onde os fotógrafos "clareavam" (dodge) ou "escureciam" (burn) áreas do papel fotográfico durante a revelação, é fundamental para realçar volumes e criar um senso de tridimensionalidade. Sem ela, mesmo a pele mais bem tratada pode parecer plana e sem graça, como uma pintura sem profundidade.

## Dodge (Clarear)

Realça pontos de luz naturais, como maçãs do rosto, ponte do nariz e arco do cupido.

## Burn (Escurecer)

Aprofunda sombras nas laterais do nariz, abaixo das maçãs do rosto e na linha da mandíbula.

## Resultado

Cria profundidade e tridimensionalidade, transformando uma imagem plana em uma representação visual escultural.

Pense no Dodge and Burn como a maquiagem perfeita, mas aplicada digitalmente. Assim como um maquiador usa contorno e iluminador para esculpir o rosto, nós usamos o Dodge and Burn para acentuar as curvas naturais, aprofundar as sombras e realçar os pontos de luz. É a técnica que transforma uma imagem bidimensional em uma representação visual que quase podemos tocar, dando forma e estrutura ao rosto e ao corpo do modelo.

O domínio do Dodge and Burn não se trata apenas de clarear e escurecer aleatoriamente. É uma arte que exige um olhar apurado para a luz e a sombra, compreendendo como elas interagem com a forma. Ao aplicar essa técnica, você não está apenas editando uma foto; você está esculpindo a luz, direcionando o olhar do espectador e adicionando uma camada de sofisticação que eleva a imagem de "boa" para "extraordinária". É a diferença entre uma fotografia que apenas registra e uma que verdadeiramente inspira.

# Dodge and Burn na Prática: Esculpindo com a Luz Digital

## Configuração Técnica

- Crie camadas de ajuste separadas
- Use modos de mesclagem "Sobrepor" ou "Luz Suave"
- Pincele com baixa opacidade e fluxo
- Trabalhe de forma não destrutiva

## O Segredo da Sutileza

O segredo para um Dodge and Burn natural e eficaz reside na sutileza e na paciência. Não se trata de criar contrastes dramáticos, mas sim de aprimorar os que já existem.

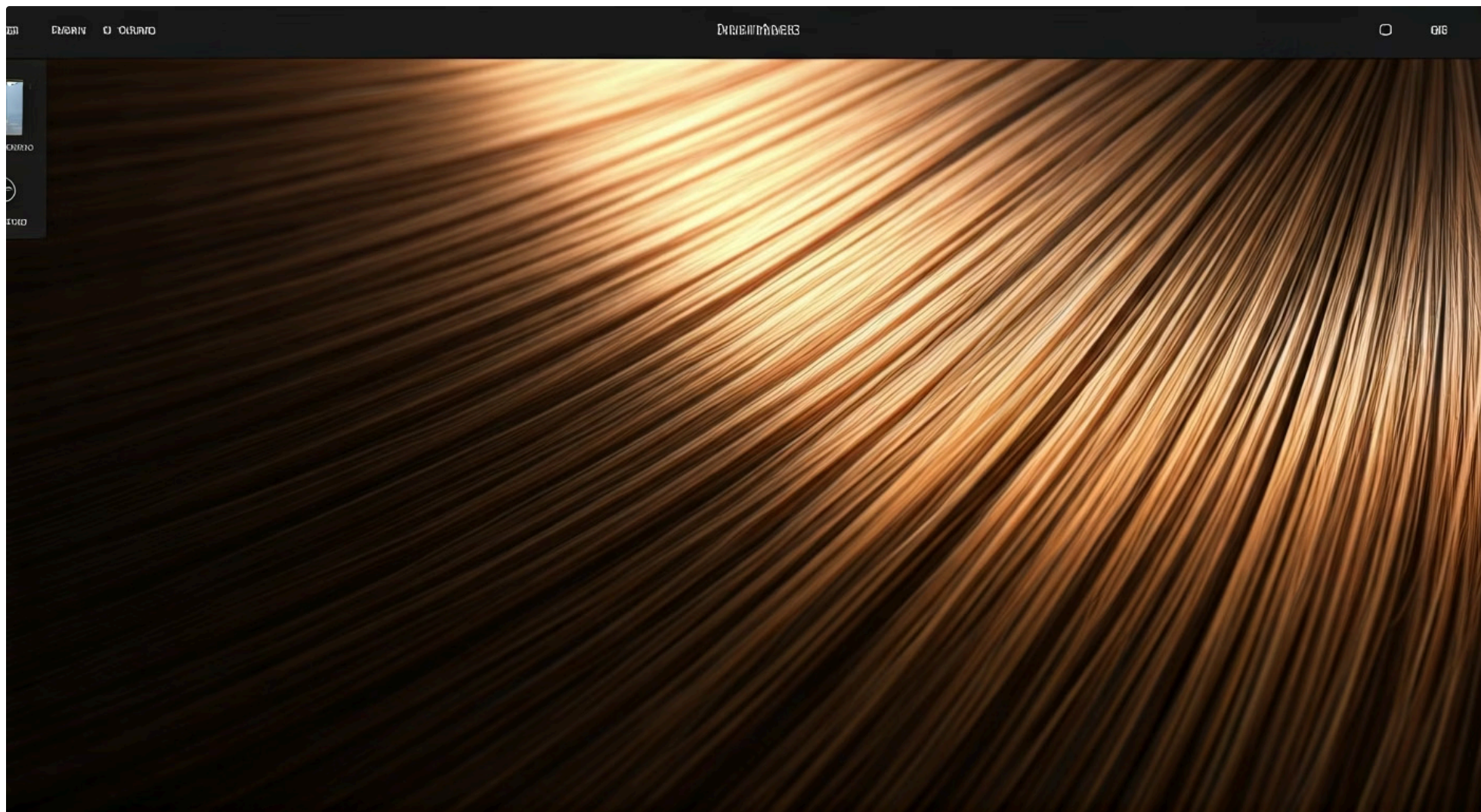
Imagine que você está desenhando com um lápis muito macio, adicionando camadas finas de sombra e luz para construir a forma gradualmente.

📌 **Áreas de Foco:** Comece com pinceladas leves, observando como a luz natural já incide sobre o modelo e amplificando esses efeitos. Concentre-se em áreas como as maçãs do rosto, a ponte do nariz, o arco do cupido e os olhos para o Dodge, e as laterais do nariz, abaixo das maçãs do rosto e na linha da mandíbula para o Burn.

A aplicação do Dodge and Burn no ambiente digital é feita de forma não destrutiva, geralmente utilizando camadas de ajuste ou camadas vazias com modos de mesclagem específicos. A ideia é criar camadas separadas para clarear (Dodge) e escurecer (Burn), pintando sobre elas com um pincel de baixa opacidade e fluxo. Para as áreas de Dodge, podemos usar uma camada de Curvas ou Exposição ajustada para clarear, ou simplesmente pintar com um cinza claro em modo de mesclagem "Sobrepor" ou "Luz Suave". O mesmo princípio se aplica ao Burn, mas com ajustes para escurecer.

Uma técnica avançada envolve o uso de Dodge and Burn para corrigir pequenas imperfeições de tom e textura que a separação de frequências não resolveu completamente. Por exemplo, se há uma pequena área mais escura ou mais clara na pele, você pode usar um pincel de Dodge ou Burn para uniformizá-la, mantendo a textura. Essa abordagem integrada garante que cada detalhe da pele seja trabalhado com precisão, resultando em uma imagem final que exala profissionalismo e atenção aos detalhes.

# O Desafio dos Fios Rebeldes: Limpeza e Modelagem de Cabelo



Após dedicar tempo e atenção à pele, é fácil subestimar a importância do cabelo. No entanto, em uma fotografia de beleza, o cabelo é a moldura do rosto e um elemento crucial para a composição e a narrativa da imagem. Fios rebeldes, estáticos, ou um penteado que perdeu a forma podem desviar a atenção do espectador e comprometer a mensagem de perfeição e cuidado que a publicidade busca transmitir. É como ter uma obra de arte em uma moldura amassada: por mais bela que seja a arte, a moldura defeituosa diminui seu impacto.

## Complexidade

O retoque de cabelo é, muitas vezes, mais desafiador do que o de pele, devido à sua complexidade e à necessidade de manter a naturalidade de cada fio.

## Objetivo

Não é criar um capacete de cabelo perfeitamente liso, mas sim controlar o caos, realçar o brilho, e dar forma e volume.

## Diferencial

Dominar as ferramentas e métodos para limpeza e modelagem de cabelo é um diferencial que eleva o nível do seu trabalho.

Remover um único fio que cruza o rosto pode parecer simples, mas fazê-lo sem criar um borrão ou uma área artificial exige técnica e paciência. O objetivo não é criar um capacete de cabelo perfeitamente liso, mas sim controlar o caos, realçar o brilho, e dar forma e volume que complementem a beleza do modelo.

Dominar as ferramentas e métodos para limpeza e modelagem de cabelo é um diferencial que eleva o nível do seu trabalho. Significa ser capaz de transformar um "bad hair day" em uma obra de arte capilar, onde cada mecha contribui para a harmonia geral da imagem. É a habilidade de refinar, sem apagar a vida e o movimento que tornam o cabelo atraente e dinâmico.

# Ferramentas e Métodos para um Cabelo Impecável



## Carimbo (Clone Stamp)

Ferramenta essencial para remover fios rebeldes, clonando pixels de áreas adjacentes que se misturem naturalmente.



## Pincel de Recuperação

Ideal para correções sutis, mesclando automaticamente a área corrigida com o entorno.



## Dodge and Burn

Clarear áreas onde a luz incide e escurecer sombras cria profundidade e realça a forma do cabelo.



## Liquify (Dissolver)

Use com moderação para ajustar a silhueta do cabelo, adicionando volume ou suavizando contornos.

A limpeza e modelagem de cabelo envolvem uma combinação de ferramentas e técnicas. Para remover fios rebeldes, o **Carimbo** (Clone Stamp Tool) e o **Pincel de Recuperação** (Healing Brush Tool) são seus melhores amigos. A chave é trabalhar em uma camada separada para não destruir a imagem original e usar um pincel com bordas suaves e opacidade baixa, clonando ou recuperando pixels de áreas adjacentes que se misturem naturalmente. Pense em como um restaurador de arte preenche pequenas lacunas em uma pintura, usando cores e texturas que se harmonizam com o original.

Para modelar e dar volume, o **Dodge and Burn** também é incrivelmente eficaz. Clarear as áreas onde a luz naturalmente incide e escurecer as sombras cria profundidade e realça a forma do cabelo. Ferramentas como o **Pincel** (Brush Tool) em modo de mesclagem "Luz Suave" ou "Sobrepor", com cores que correspondam aos tons mais claros e mais escuros do cabelo, podem ser usadas para adicionar brilho e dimensão. Além disso, o **Liquify** (Dissolver) pode ser usado com moderação para ajustar a silhueta do cabelo, adicionando volume ou suavizando contornos.

- 📌 **Tendências Atuais:** As tendências atuais, que valorizam a autenticidade, nos ensinam a não exagerar. O objetivo não é apagar cada fio, mas sim controlar os que realmente distraem. Um cabelo com um pouco de movimento e alguns fios soltos pode transmitir mais naturalidade e vida do que um penteado estático e artificial.

A integração de ferramentas de IA, como o Adobe Firefly, pode agilizar o processo de preenchimento generativo para remover fundos ou elementos indesejados, mas o toque final e a sensibilidade para manter a autenticidade ainda dependem do olhar do retocador.

# A Harmonia Cromática: Correção de Cores na Pele

Depois de refinar a textura e o volume, o próximo passo crucial é garantir que a cor da pele esteja perfeita. Variações de iluminação, reflexos de ambientes coloridos ou até mesmo a própria fisiologia do modelo podem resultar em tons de pele inconsistentes ou com colorações indesejadas, como avermelhados excessivos, esverdeados ou amarelados. Uma pele com cores desequilibradas pode transmitir uma sensação de doença ou cansaço, minando toda a mensagem de beleza e vitalidade que a fotografia publicitária busca.

## O Problema

- Luz ambiente quente → tom alaranjado
- Luz ambiente fria → tom azulado
- Reflexos coloridos → desvios cromáticos
- Variações fisiológicas → inconsistências

## A Solução

Imagine que a pele é uma tela em branco, e a iluminação e o ambiente são os pigmentos que se misturam a ela. O desafio é neutralizar esses "pigmentos" indesejados e trazer a pele de volta a um equilíbrio cromático que seja natural e atraente.

Isso não significa padronizar todas as peles, mas sim corrigir desvios que comprometem a percepção de saúde e beleza.

A correção de cores é um processo que exige um olho treinado para identificar nuances sutis e um conhecimento das ferramentas que permitem ajustar esses desvios sem comprometer a naturalidade. É a etapa que garante que a pele não apenas pareça suave e volumosa, mas também exiba uma vitalidade e um tom que ressoem com a mensagem da campanha publicitária.

# Uniformizando o Tom de Pele: Técnicas e Ferramentas



## Equilíbrio de Cores

Ajuste os tons de cor para neutralizar desvios cromáticos específicos.



## Matiz/Saturação

Controle a intensidade e o tom das cores na pele.



## Curvas

Ajuste fino de luminosidade e contraste por canal de cor.



## Amostragem

Transfira tons ideais para áreas problemáticas.

Para uniformizar o tom de pele e corrigir desvios de cor, diversas ferramentas e técnicas podem ser empregadas, muitas vezes em conjunto. Uma das abordagens mais comuns é o uso de **Camadas de Ajuste** como "Equilíbrio de Cores" (Color Balance), "Matiz/Saturação" (Hue/Saturation) ou "Curvas" (Curves), aplicadas com máscaras para afetar apenas as áreas desejadas da pele. Por exemplo, se há uma área avermelhada, você pode usar o Equilíbrio de Cores para adicionar ciano e verde, neutralizando o vermelho.

- ❏ **Técnica de Amostragem:** Você pode usar a ferramenta Conta-Gotas para amostrar um tom de pele ideal em uma área saudável e depois usar um Pincel em modo de mesclagem "Cor" ou "Matiz" com baixa opacidade para pintar sobre as áreas problemáticas, transferindo apenas a informação de cor sem afetar a textura ou a luminosidade.

Outra técnica eficaz é a **Amostragem de Cores**. Você pode usar a ferramenta Conta-Gotas para amostrar um tom de pele ideal em uma área saudável e depois usar um Pincel em modo de mesclagem "Cor" ou "Matiz" com baixa opacidade para pintar sobre as áreas problemáticas, transferindo apenas a informação de cor sem afetar a textura ou a luminosidade. Isso é como um pintor que, ao perceber uma área desbotada em sua tela, mistura a cor exata e a aplica suavemente para restaurar a uniformidade.

A **Separação de Frequências** também desempenha um papel aqui, especialmente na camada de baixa frequência, onde as variações de cor e tom são mais evidentes. Ao trabalhar nessa camada, é possível suavizar transições de cor e uniformizar grandes áreas sem tocar na textura. O segredo é sempre trabalhar de forma não destrutiva, utilizando camadas de ajuste e máscaras, permitindo ajustes finos e reversões, se necessário. Lembre-se que o objetivo é a uniformidade, não a monocromia; a pele humana possui variações naturais de tom que devem ser respeitadas.

# O Mandamento Dourado: Mantendo a Textura da Pele



Após todo o trabalho de suavização, Dodge and Burn e correção de cores, chegamos ao ponto mais crítico e, paradoxalmente, o mais negligenciado por muitos: a preservação da textura da pele. O erro mais comum e fatal no retoque é a remoção excessiva de textura, resultando em uma pele que parece artificial, "plastificada" ou "borrada". É como tentar polir uma madeira antiga até ela perder completamente seus veios e características, transformando-a em um material sem vida.



## Textura = Realidade

Os poros, as linhas finas, as pequenas imperfeições naturais são o que torna a pele real, humana e crível.



## Autenticidade

O público de hoje é sofisticado e valoriza a verdade, mesmo que aprimorada.



## Objetivo

Refinar, não reinventar. A beleza reside na imperfeição aprimorada.

A textura da pele – os poros, as linhas finas, as pequenas imperfeições naturais – é o que a torna real, humana e crível. Sem ela, a imagem perde sua conexão com a realidade e a mensagem de beleza se torna inatingível e falsa. Em um mundo onde a autenticidade e o conteúdo "real" (como o estilo lifestyle e o UGC) ganham cada vez mais força nas campanhas publicitárias, apagar a textura da pele é um tiro no pé. O público de hoje é sofisticado e valoriza a verdade, mesmo que aprimorada.

Portanto, o que não fazer é tão importante quanto o que fazer. Evite filtros de desfoque excessivos, não use a ferramenta "Desfoque" (Blur Tool) diretamente na pele, e resista à tentação de suavizar demais. O objetivo é refinar, não reinventar. Mantenha sempre em mente que a beleza reside na imperfeição aprimorada, não na perfeição fabricada.

# O Que Não Fazer: Erros Comuns na Preservação da Textura

Para garantir que a textura da pele seja sempre preservada, é fundamental evitar algumas armadilhas comuns:

## 1. Desfoque Gaussiano Excessivo

Embora seja uma etapa na separação de frequências, aplicá-lo diretamente na camada original ou em excesso na camada de baixa frequência sem o devido cuidado pode destruir a textura. Use-o com moderação e sempre com máscaras.

## 2. Uso Indiscriminado da Ferramenta "Desfoque"

Esta ferramenta é um inimigo da textura. Ela literalmente borra os pixels, resultando em uma aparência irreal e sem detalhes. Evite-a para suavizar a pele.

## 3. Remoção Total de Poros e Linhas Finas

A pele humana tem poros e linhas de expressão. Tentar removê-los completamente resulta em uma superfície lisa e artificial. O objetivo é suavizar, não apagar.

## 4. Exagero no Suavizador de Pele de Plugins

Muitos plugins oferecem soluções rápidas para suavizar a pele. Embora possam ser úteis, o uso excessivo ou sem controle de máscaras pode levar ao mesmo problema de perda de textura. Prefira o controle manual.

## 5. Não Usar Máscaras

Trabalhar diretamente na imagem ou sem máscaras impede que você controle onde o retoque é aplicado, tornando difícil preservar a textura em áreas críticas. Sempre use máscaras para ter controle total.

**Lembre-se:** O retoque ideal é aquele que realça a beleza natural, não a substitui. A textura da pele é um dos pilares da autenticidade, e sua preservação é a marca de um retocador experiente e sensível às demandas do mercado atual.

# A Revolução da IA na Pós-Produção: Otimizando o Fluxo de Retoques



O cenário da pós-produção está em constante evolução, e a Inteligência Artificial (IA) emergiu como um divisor de águas, prometendo otimizar fluxos de trabalho que antes consumiam horas. Ferramentas como o Adobe Firefly e outras soluções de preenchimento generativo estão redefinindo o que é possível no retoque de imagens, especialmente em fotografia de beleza. Imagine a capacidade de remover objetos indesejados, estender fundos ou até mesmo preencher áreas complexas com um realismo impressionante, tudo isso em questão de segundos.

## O Papel da IA

- Assistente superpoderoso
- Automatiza tarefas repetitivas
- Libera tempo para decisões criativas
- Agiliza processos complexos

## Aplicações Práticas

A IA pode, por exemplo, agilizar a remoção de fios de cabelo rebeldes em um fundo complexo ou preencher uma área do cenário que foi cortada na captura, economizando um tempo precioso.

Essa integração da IA não visa substituir o olhar artístico do retocador, mas sim atuar como um assistente superpoderoso, liberando o profissional para se concentrar nas nuances criativas e decisões estéticas mais complexas. É como ter um time de estagiários altamente eficientes que cuidam das tarefas repetitivas e demoradas, permitindo que o especialista se dedique à curadoria e ao toque final.

No contexto do retoque de pele e cabelo, a IA pode ser utilizada para tarefas como a remoção de pequenas imperfeições, a uniformização de fundos ou até mesmo a geração de elementos que complementem a imagem. O desafio, no entanto, é saber como e quando integrar essas ferramentas de forma que o resultado final mantenha a autenticidade e a qualidade que o mercado exige, sem cair na armadilha de uma imagem excessivamente "gerada" ou artificial.

# Equilíbrio entre IA e Autenticidade: O Conteúdo "Real"



Apesar do avanço da Inteligência Artificial, há uma tendência crescente no mercado publicitário que valoriza a autenticidade e o conteúdo "real". O público está cada vez mais cético em relação a imagens excessivamente produzidas e busca uma conexão genuína com as marcas. É por isso que o estilo lifestyle e a inspiração em conteúdo gerado pelo usuário (UGC - User Generated Content) ganham força, pois transmitem uma sensação de verdade e proximidade.

**O Papel Estratégico do Retocador:** A IA pode ser uma ferramenta poderosa para otimizar o fluxo de trabalho e resolver problemas técnicos, mas a sensibilidade para manter a essência e a naturalidade da imagem ainda reside no profissional humano.

Nesse cenário, o papel do retocador se torna ainda mais estratégico. A IA pode ser uma ferramenta poderosa para otimizar o fluxo de trabalho e resolver problemas técnicos, mas a sensibilidade para manter a essência e a naturalidade da imagem ainda reside no profissional humano. O desafio é usar a IA de forma inteligente, para aprimorar sem descaracterizar, para agilizar sem artificializar. Pense na IA como um pincel de alta tecnologia: ele pode fazer traços perfeitos, mas a alma da pintura ainda vem do artista.

A integração de IA na pós-produção não significa criar imagens perfeitas e irreais, mas sim utilizar a tecnologia para refinar a beleza existente, corrigir o que distrai e realçar o que é autêntico. Por exemplo, a IA pode ajudar a remover uma mancha no fundo sem afetar a textura da pele, ou a preencher uma área do cabelo que ficou vazia, mas o retoque de pele e cabelo em si deve sempre visar a naturalidade, preservando a textura e as características individuais do modelo. É a união da eficiência tecnológica com a sensibilidade artística que definirá o sucesso na fotografia publicitária de 2025 e além.

# Ética e Responsabilidade no Retoque: O Futuro da Imagem



## O Retocador como Guardião

À medida que as ferramentas de retoque se tornam mais poderosas e a IA se integra ao fluxo de trabalho, a discussão sobre ética e responsabilidade na manipulação de imagens ganha ainda mais relevância.

Em um mundo onde a imagem tem um poder imenso de influenciar percepções e padrões de beleza, o retocador não é apenas um técnico, mas um guardião da integridade visual.

A linha entre aprimorar e enganar pode ser tênue, e a consciência sobre o impacto do nosso trabalho é fundamental.

### Autenticidade

Valorização crescente do público por representações honestas

### Diversidade

Celebrar diferentes tipos de beleza e características individuais

### Responsabilidade

Evitar criar padrões inatingíveis que prejudiquem a autoestima

A crescente valorização da autenticidade e do conteúdo "real" por parte do público é um sinal claro de que a era da perfeição inatingível está dando lugar a uma busca por representações mais honestas e diversas. Isso significa que o retoque não deve ser usado para criar ideais de beleza irreais que possam prejudicar a autoestima ou promover padrões inatingíveis. Pelo contrário, deve ser uma ferramenta para celebrar a diversidade, realçar a beleza individual e corrigir o que distrai, sem apagar a essência.

O futuro do retoque de beleza reside na capacidade de equilibrar a eficiência da tecnologia com a sensibilidade humana. Profissionais que dominam as técnicas avançadas, como separação de frequências e Dodge and Burn, e que sabem integrar a IA de forma ética e estratégica, serão os mais valorizados. Eles serão os responsáveis por criar imagens que não apenas vendem produtos, mas também inspiram confiança e promovem uma visão mais saudável e inclusiva da beleza.

# Consolidação: A Arte do Retoque Natural e Eficiente

Chegamos ao final de nossa jornada pela arte do retoque de pele e cabelo, um campo onde a técnica se encontra com a sensibilidade para criar imagens que encantam e convencem. Vimos que a busca pela perfeição não significa apagar a realidade, mas sim aprimorá-la com maestria.



## Separação de Frequências

Controle independente de textura e cor para resultados naturais



## Dodge and Burn

Esculpir luz e sombra para adicionar profundidade e volume



## Limpeza de Cabelo

Garantir que a moldura do rosto esteja impecável



## Correção de Cores

Harmonizar tons para uma pele vibrante e saudável



## Preservar Textura

Manter a autenticidade evitando o aspecto "plástico"

**Em Prática:** Lembre-se de que cada retoque é uma oportunidade de contar uma história de beleza. Comece com a separação de frequências para uniformizar a pele, depois use o Dodge and Burn para realçar os volumes. Limpe e modele o cabelo com precisão e finalize com a correção de cores, sempre mantendo a textura natural como sua prioridade máxima. Explore as ferramentas de IA para agilizar tarefas repetitivas, mas nunca abra mão do seu toque artístico e ético.

A separação de frequências nos deu o poder de controlar textura e cor de forma independente, enquanto o Dodge and Burn nos permitiu esculpir a luz e a sombra, adicionando profundidade e volume. A limpeza e modelagem de cabelo, por sua vez, garantem que a moldura do rosto esteja tão impecável quanto a pele.

A correção de cores nos ensinou a harmonizar os tons, e o mais importante, aprendemos o mandamento dourado: preservar a textura da pele, evitando o temido aspecto "plástico". Por fim, exploramos como a Inteligência Artificial, com ferramentas como o Adobe Firefly, está otimizando o fluxo de trabalho, mas sempre com a ressalva de que a autenticidade e o olhar humano são insubstituíveis.

# Autoavaliação

1

## Questão 1

Qual técnica é fundamental para suavizar manchas e uniformizar tons de pele sem perder a textura natural?

- a) Desfoque Gaussiano direto na imagem
- b) Dodge and Burn
- c) **Separação de Frequências**
- d) Ferramenta Carimbo em alta opacidade

2

## Questão 2

A principal função do Dodge and Burn no retoque de beleza é:

- a) Remover imperfeições pontuais como espinhas.
- b) Alterar a cor de objetos no fundo da imagem.
- c) **Realçar volumes e criar profundidade através da manipulação de luz e sombra.**
- d) Suavizar a textura da pele para um aspecto mais liso.

3

## Questão 3

Qual das seguintes práticas DEVE ser evitada para preservar a textura da pele em um retoque?

- a) Usar máscaras de camada.
- b) Aplicar o Pincel de Recuperação em baixa opacidade.
- c) **Utilizar a ferramenta "Desfoque" (Blur Tool) diretamente na pele.**
- d) Trabalhar em camadas separadas para Dodge and Burn.

4

## Questão 4

A integração de ferramentas de Inteligência Artificial (IA) na pós-produção, como o Adobe Firefly, tem como principal benefício:

- a) Substituir completamente o trabalho do retocador humano.
- b) Aumentar a artificialidade das imagens para um visual futurista.
- c) **Otimizar o fluxo de trabalho e agilizar tarefas repetitivas, como preenchimento generativo.**
- d) Eliminar a necessidade de correção de cores e uniformização de tons.

## Questão Discursiva

Considerando a crescente valorização da autenticidade e do conteúdo "real" na fotografia publicitária, discuta como um retocador pode equilibrar o uso de técnicas avançadas de retoque (como separação de frequências e Dodge and Burn) com a integração de ferramentas de Inteligência Artificial, garantindo que o resultado final mantenha a naturalidade e a credibilidade da imagem.

## Próxima Aula

### Aula 22 – Tratamento de Cor (Color Grading) para Campanhas Publicitárias

Aprofundaremos como a cor pode ser usada para evocar emoções e fortalecer a mensagem de uma campanha.

## Recursos Adicionais

- **Tutoriais online de Adobe Photoshop:** Para aprofundar nas ferramentas específicas.
- **Livros sobre iluminação em fotografia de beleza:** Para entender melhor a interação de luz e sombra.
- **Portfólios de retocadores renomados:** Para inspiração e análise de diferentes estilos.

**NOTA IMPORTANTE:** As informações regulatórias/legais/técnicas desta aula estão atualizadas até 2025. Consulte sempre fontes oficiais para verificar alterações.