

Aula 20 – Análise de Flambagem de Pórticos Planos

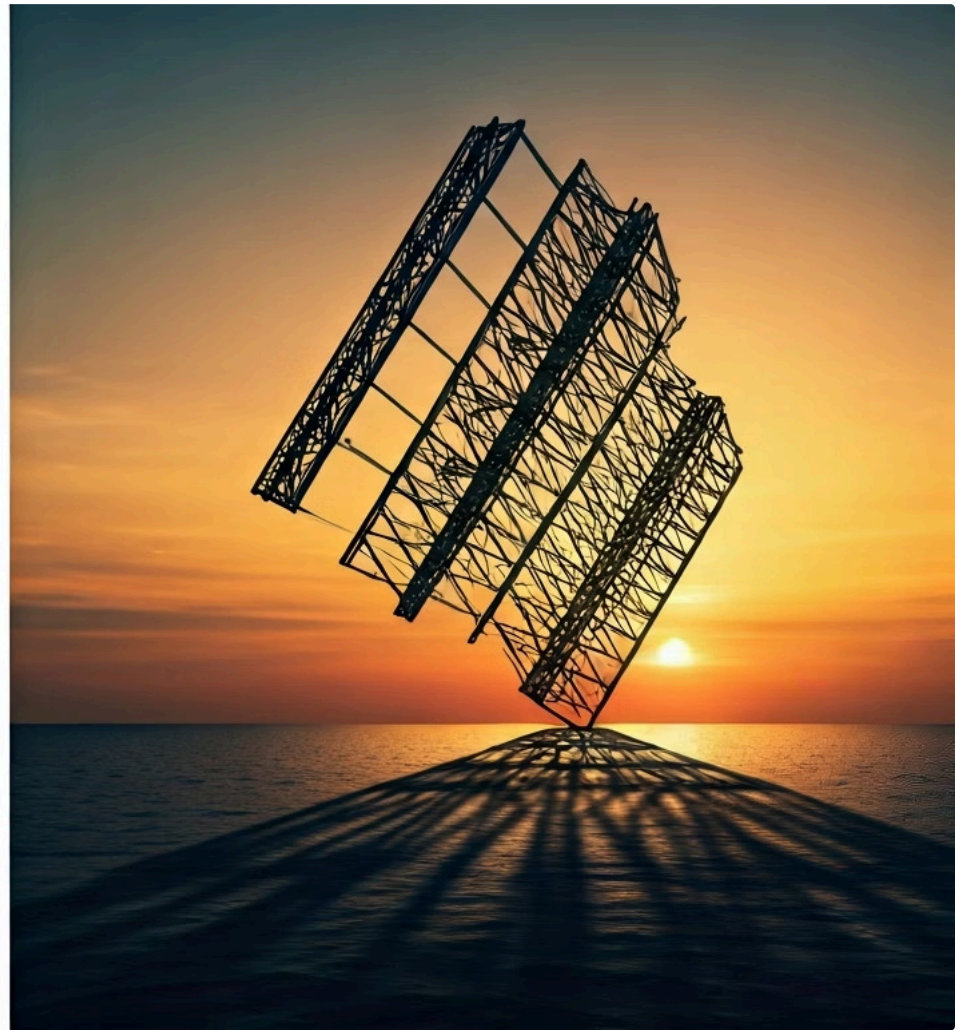


Bem-vindo à nossa jornada pelo fascinante e, por vezes, traiçoeiro mundo da estabilidade estrutural. Imagine-se diante de um arranha-céu imponente ou de uma ponte elegante. O que garante que essas estruturas permaneçam de pé, firmes contra as forças da natureza e as cargas que suportam? Não é apenas a resistência dos materiais, mas também a sua capacidade de manter a forma, de não "dobrar" ou "colapsar" de maneira inesperada. É aqui que a análise de flambagem se torna um pilar fundamental da engenharia.

Nesta aula, mergulharemos nos conceitos essenciais da flambagem global de pórticos planos, um fenômeno que pode levar à falha catastrófica se não for adequadamente compreendido e previsto. Você aprenderá a distinguir entre diferentes tipos de pórticos e a aplicar métodos que quantificam a segurança contra a instabilidade. Nosso objetivo é que, ao final, você seja capaz de identificar os riscos de flambagem, classificar pórticos de forma crítica e entender como os softwares modernos de análise estrutural abordam este problema complexo, preparando-o para validar e interpretar seus resultados com confiança.

A relevância deste conhecimento transcende a sala de aula, sendo crucial tanto para o projeto de novas estruturas quanto para a avaliação da segurança de edificações existentes. Ao dominar a análise de flambagem, você não apenas cumpre um requisito acadêmico, mas adquire uma ferramenta poderosa para garantir a integridade e a segurança das construções que impactam a vida de milhões. Prepare-se para conectar o que você já sabe sobre análise estrutural com uma nova dimensão de segurança e eficiência.

O Fenômeno da Flambagem Global em Pórticos



Quando pensamos na segurança de uma estrutura, nossa primeira intuição geralmente nos leva à resistência dos materiais: será que o aço aguenta a tensão? A viga suporta o momento fletor? Contudo, a história da engenharia nos ensina que a falha de uma estrutura pode ocorrer de maneiras mais sutis e igualmente devastadoras, mesmo que as tensões nos materiais estejam bem abaixo de seus limites de escoamento ou ruptura. É nesse cenário que a flambagem emerge como um protagonista silencioso, mas poderoso.

A flambagem global de um pórtico não é apenas a falha de um elemento isolado, como uma coluna que se curva. É a perda súbita e generalizada da capacidade de toda a estrutura de manter sua configuração original sob carga, resultando em grandes deformações laterais e, eventualmente, no colapso. Imagine uma régua fina que, ao ser comprimida pelas extremidades, de repente se curva para o lado. Agora, estenda essa ideia para um conjunto interligado de réguas que, em vez de uma única, se movem em conjunto, perdendo sua rigidez coletiva.

Essa perda de estabilidade é um fenômeno não linear, o que significa que a relação entre carga e deformação não é mais proporcional. Em vez de uma deformação gradual e controlada, a estrutura atinge um ponto crítico onde qualquer pequeno aumento de carga ou perturbação pode desencadear uma mudança abrupta em sua forma. Compreender essa transição é vital para projetar estruturas seguras e eficientes, evitando surpresas indesejadas que podem ter consequências trágicas.

A Importância da Estabilidade em Estruturas



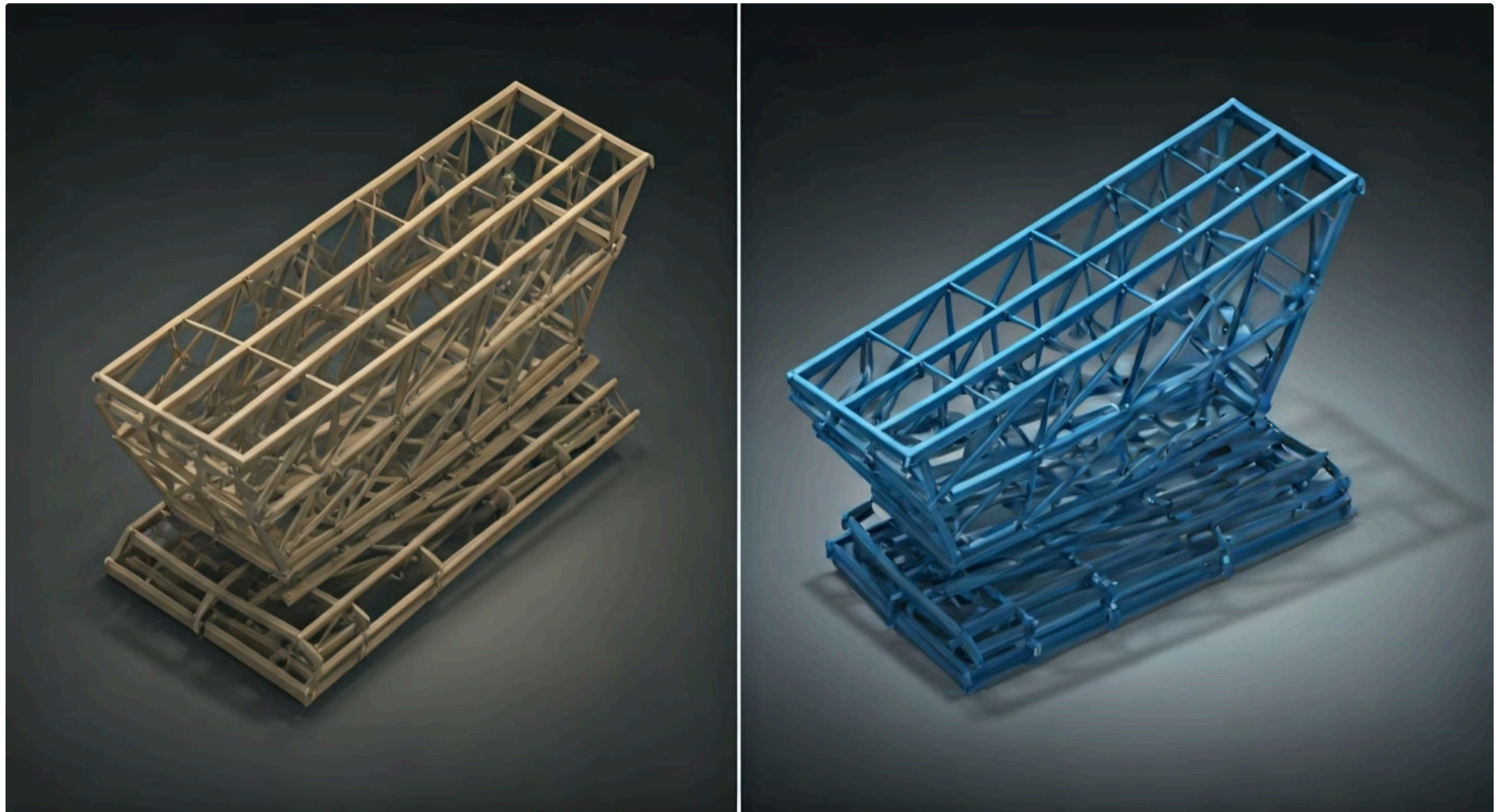
A busca pela estabilidade é uma das pedras angulares da engenharia estrutural. Não basta que uma estrutura seja forte; ela precisa ser estável. Pense em uma cadeira de três pernas: ela é estável porque, mesmo sob pequenas perturbações, tende a retornar à sua posição original. Uma cadeira com pernas muito finas, no entanto, pode ser forte o suficiente para não quebrar, mas instável o bastante para tombar facilmente. Em estruturas de grande porte, essa distinção é ainda mais crítica, pois a falha por instabilidade pode ser repentina e sem aviso prévio.

- ❏ **Efeito P-Delta:** O problema central da estabilidade reside no fato de que as cargas axiais, que normalmente consideramos apenas como forças de compressão ou tração, podem interagir com as deformações laterais da estrutura. Este é o famoso efeito de segunda ordem, ou efeito P-Delta.

Uma coluna sob compressão que se deforma lateralmente, mesmo que minimamente, cria um braço de alavanca para a força axial (P), gerando um momento fletor adicional ($P * \Delta$). Esse momento, por sua vez, aumenta a deformação, que aumenta o momento, e assim por diante, em um ciclo vicioso que pode levar à instabilidade.

As normas de projeto, como a NBR 6118 no Brasil, dedicam seções inteiras à verificação da estabilidade global, exigindo que os engenheiros considerem esses efeitos de segunda ordem. Ignorar a flambagem é como construir uma casa sobre areia movediça: a fundação pode ser forte, mas o terreno não oferece a estabilidade necessária. Portanto, dominar a análise de flambagem não é apenas uma questão de cálculo, mas de responsabilidade e segurança pública, garantindo que nossas criações resistam não apenas à força, mas também à tentação de "dobrar".

Classificação de Pórticos: Indeslocáveis vs. Deslocáveis



Para analisar a flambagem de um pórtico, um dos primeiros e mais cruciais passos é classificá-lo. Nem todos os pórticos se comportam da mesma maneira sob cargas de compressão; alguns são inerentemente mais rígidos contra movimentos laterais do que outros. Essa distinção fundamental divide os pórticos em duas categorias principais: indeslocáveis e deslocáveis. A forma como cada tipo lida com a instabilidade é bastante diferente e exige abordagens de cálculo específicas.

Pórticos Indeslocáveis

Possuem elementos de contraventamento, como paredes de cisalhamento, núcleos rígidos de elevadores ou escadas, ou sistemas de treliças, que impedem ou limitam significativamente o deslocamento horizontal de seus nós.

Analogia: Uma estante de livros robusta, firmemente fixada à parede.

Pórticos Deslocáveis

Não possuem elementos de contraventamento suficientes para impedir o movimento lateral de seus nós. A estrutura como um todo pode sofrer um deslocamento lateral significativo.

Analogia: Uma estante de livros sem fixação na parede, que pode balançar para os lados.

Pense em uma estante de livros robusta, firmemente fixada à parede: ela é projetada para não se mover lateralmente, mesmo quando carregada. Nesses pórticos, a flambagem tende a ocorrer de forma mais localizada, nas colunas individuais, embora a interação entre os elementos ainda seja importante.

Por outro lado, pórticos deslocáveis são aqueles que não possuem elementos de contraventamento suficientes para impedir o movimento lateral de seus nós. Imagine uma estante de livros sem fixação na parede, que pode balançar para os lados quando empurrada. Nesses casos, a estrutura como um todo pode sofrer um deslocamento lateral significativo, e a flambagem global, conhecida como flambagem por "pórtico", é um risco muito maior. A interação entre as colunas e as vigas, e a forma como a estrutura se deforma lateralmente, são aspectos dominantes na análise. Essa classificação inicial é a bússola que nos guia para o método de análise mais adequado.

Critérios para Classificação de Pórticos



A classificação de um pórtico como indeslocável ou deslocável não pode ser apenas intuitiva; ela precisa ser baseada em critérios quantitativos e bem definidos, conforme as normas técnicas. Embora a intuição de uma estante fixa ou solta seja útil, na engenharia precisamos de números para tomar decisões seguras. O objetivo é determinar se a rigidez lateral da estrutura é suficiente para resistir aos efeitos de segunda ordem sem que eles se tornem excessivamente grandes.

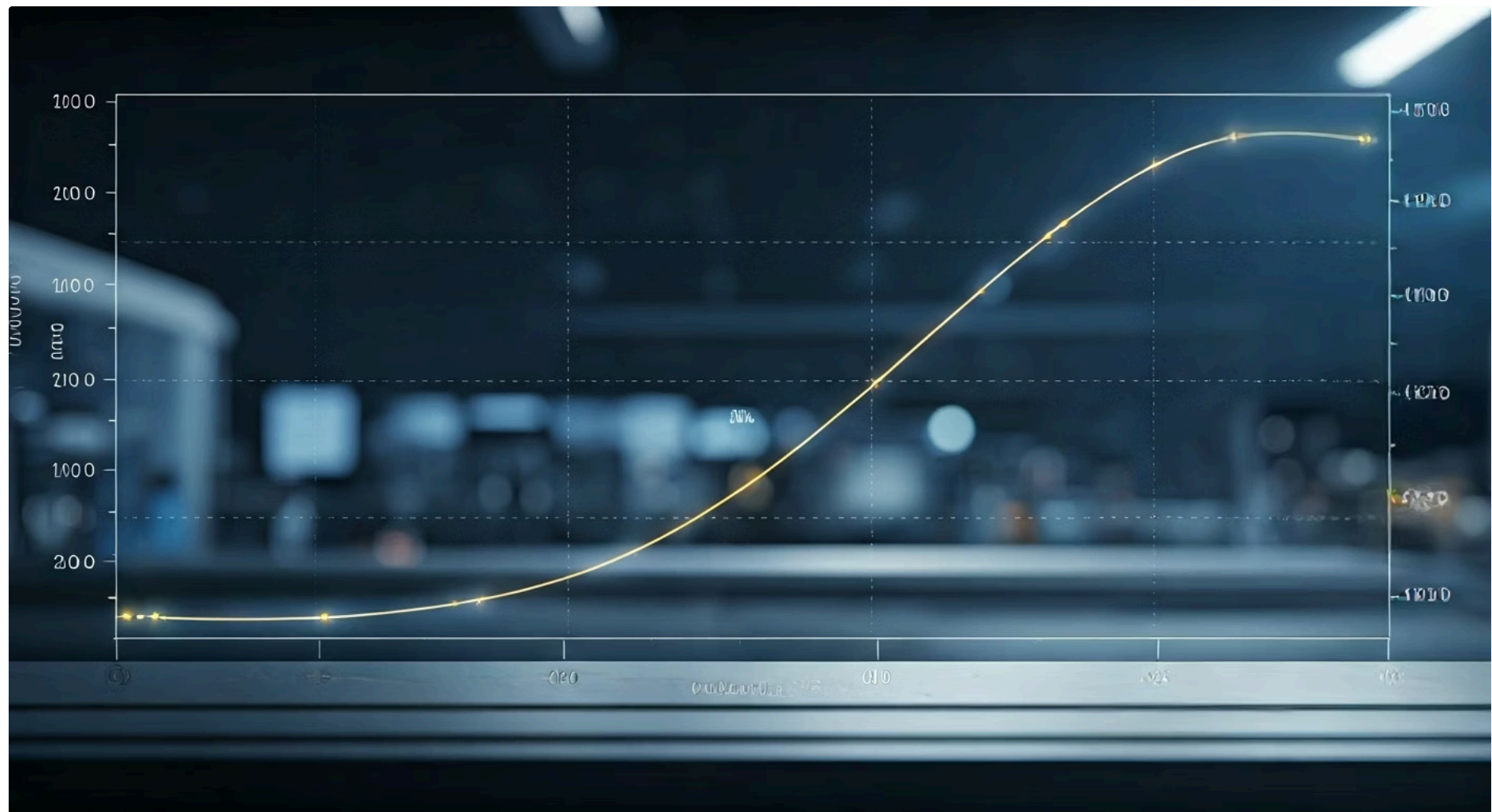
1	2	3
Análise da Rigidez Lateral A NBR 6118 estabelece limites para o coeficiente gama-z (γ_z), que é um indicador da importância dos efeitos de segunda ordem. <ul style="list-style-type: none">$\gamma_z < 1.10$: Pórtico indeslocável$\gamma_z \geq 1.10$: Pórtico deslocável	Comparação de Rigidez Comparação da rigidez horizontal de elementos de contraventamento com a rigidez dos pilares.	Verificação de Deslocamentos Verificação de deslocamentos laterais máximos sob cargas de serviço.

Um dos critérios mais comuns envolve a análise da rigidez lateral do pórtico. A NBR 6118, por exemplo, estabelece limites para o coeficiente gama-z (γ_z), que é um indicador da importância dos efeitos de segunda ordem. Se esse coeficiente for menor que um determinado valor (geralmente 1.10), o pórtico pode ser considerado indeslocável, e os efeitos de segunda ordem podem ser considerados de forma simplificada. Se for maior, o pórtico é classificado como deslocável, e uma análise mais rigorosa, que considere explicitamente esses efeitos, é obrigatória.

Conceito	Âmbito/Aplicação	Base/Origem	Exemplo
Pórtico Indeslocável	Estruturas com alta rigidez lateral	Elementos de contraventamento (paredes, núcleos)	Edifício com paredes de concreto armado em todas as direções.
Pórtico Deslocável	Estruturas com baixa rigidez lateral	Ausência de contraventamento rígido	Galpão industrial com pilares esbeltos e sem paredes de cisalhamento.
Coeficiente γ_z	Avaliação da importância dos efeitos de 2ª ordem	NBR 6118 (norma brasileira)	$\gamma_z < 1.10$ (indeslocável); $\gamma_z \geq 1.10$ (deslocável)

Outros critérios podem envolver a comparação da rigidez horizontal de elementos de contraventamento com a rigidez dos pilares, ou a verificação de deslocamentos laterais máximos sob cargas de serviço. A escolha do critério e a sua aplicação correta são fundamentais para garantir que a análise de flambagem seja precisa e que a segurança da estrutura não seja comprometida. É uma decisão que exige não apenas conhecimento técnico, mas também um julgamento de engenharia apurado, pois impacta diretamente a complexidade e o custo do projeto.

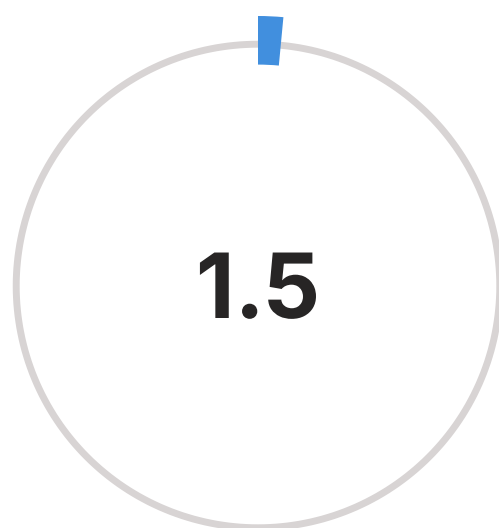
O Fator de Carga Crítica (λ_{cr})



Uma vez que entendemos o fenômeno da flambagem e classificamos o pórtico, a próxima pergunta natural é: "Quão perto estamos da instabilidade?" Para responder a isso de forma quantitativa, os engenheiros utilizam o conceito do **fator de carga crítica**, geralmente denotado por λ_{cr} (lambda crítico). Este fator é, em essência, um multiplicador que indica quantas vezes as cargas aplicadas na estrutura podem ser aumentadas antes que ela atinja o ponto de flambagem.

Analogia do Limite de Velocidade: Imagine que você está em um carro e o limite de velocidade é 100 km/h. Se você está a 50 km/h, seu fator de segurança em relação ao limite é 2 (100/50). Da mesma forma, se o λ_{cr} de uma estrutura é 3,0, isso significa que as cargas atuais podem ser triplicadas antes que a estrutura flambe.

É uma medida direta da "margem de segurança" da estrutura contra a instabilidade. Quanto maior o λ_{cr} , mais estável é o pórtico.



Mínimo Típico

Valor mínimo comum para λ_{cr}



Recomendado

Valor recomendado para maior segurança



Exemplo

Cargas podem ser triplicadas

Na prática de projeto, as normas exigem que o λ_{cr} seja maior que um determinado valor mínimo, que geralmente varia entre 1.5 e 2.0, dependendo do tipo de estrutura e da norma utilizada. Isso garante que haja uma margem de segurança adequada, considerando incertezas nos materiais, nas cargas e na modelagem. Determinar o λ_{cr} é o objetivo principal da análise de flambagem, pois ele nos dá uma métrica clara para avaliar a estabilidade global e tomar decisões de projeto informadas. Sem ele, estaríamos projetando no escuro, sem saber o quão perto estamos do limite de colapso por instabilidade.

Métodos Aproximados para Análise de Flambagem

Antes da era dos computadores e dos softwares de análise estrutural, os engenheiros dependiam de métodos aproximados para estimar a carga crítica de flambagem. Embora hoje tenhamos ferramentas poderosas, entender esses métodos é crucial para desenvolver uma intuição sobre o comportamento das estruturas e para validar os resultados obtidos por softwares. Eles são como atalhos mentais que nos permitem ter uma ideia rápida da magnitude do problema.

01

Fórmula de Euler

Base para flambagem de colunas isoladas, considerando comprimento efetivo de flambagem (L_k).

02

Comprimento Efetivo

Leva em conta as condições de apoio e a interação com outros elementos.

03

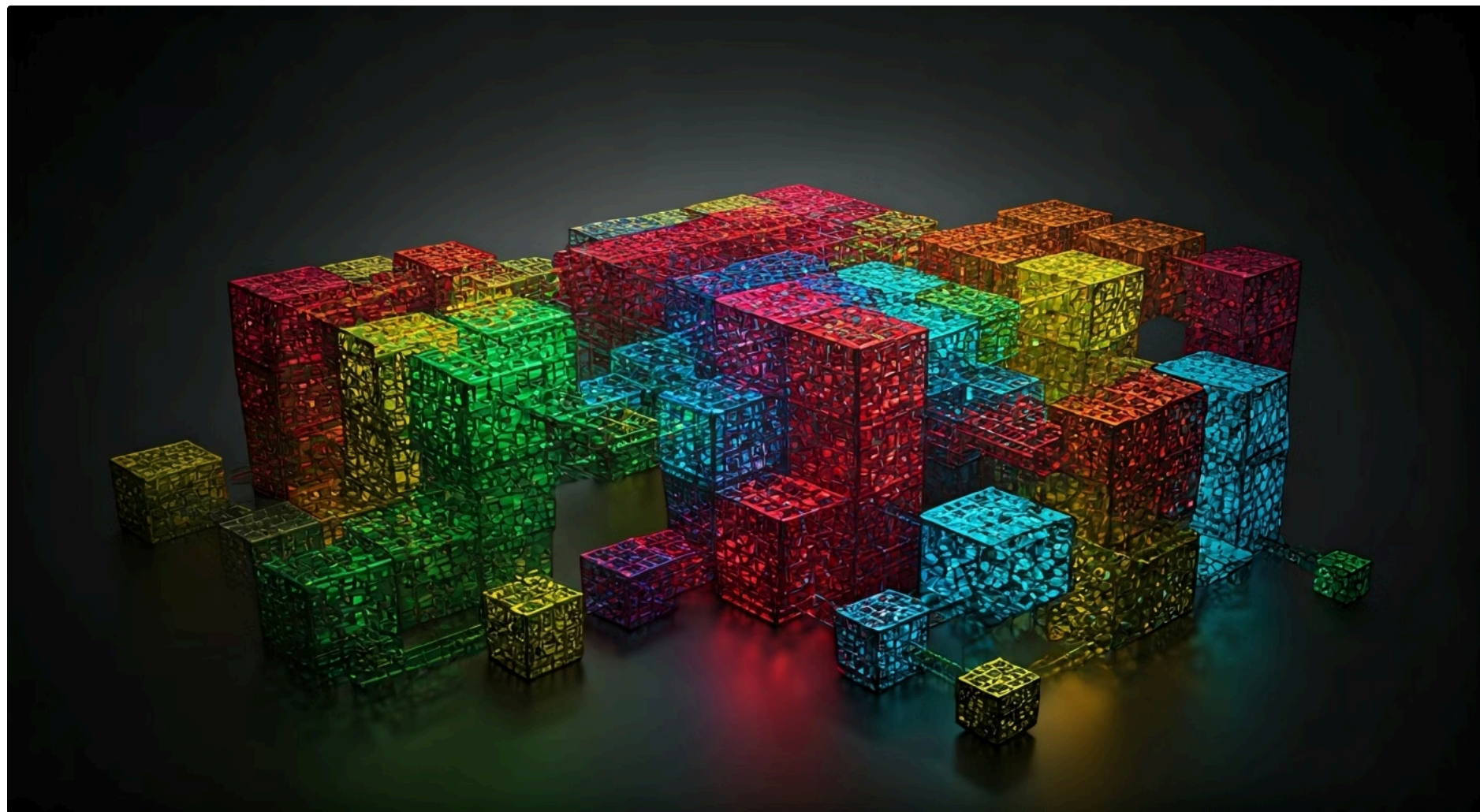
Ábacos e Métodos Gráficos

Jackson e Moreland ajudam a determinar L_k para colunas em pórticos.

Um dos pilares desses métodos é a famosa fórmula de Euler para a flambagem de colunas isoladas. Embora um pórtico seja muito mais complexo do que uma única coluna, a ideia de "comprimento efetivo de flambagem" (L_k) permite estender o conceito de Euler para elementos de pórticos. O comprimento efetivo leva em conta as condições de apoio e a interação com outros elementos, transformando uma coluna real em uma coluna equivalente de Euler. Para pórticos, existem ábacos e métodos gráficos (como o de Jackson e Moreland) que ajudam a determinar esse L_k para as colunas, considerando a rigidez das vigas conectadas.

Esses métodos aproximados são valiosos para uma pré-análise, para verificar a sensibilidade da estrutura a certas modificações ou para ter uma estimativa inicial antes de rodar um modelo computacional complexo. No entanto, eles possuem limitações significativas, especialmente para pórticos muito complexos, com cargas variadas ou geometrias irregulares. Eles servem como um excelente ponto de partida e uma ferramenta de verificação, mas não substituem a análise rigorosa que as ferramentas computacionais modernas podem oferecer para projetos definitivos.

O Método da Rigidez Direta (Análise Matricial) na Flambagem



Avançando para a espinha dorsal da análise estrutural moderna, encontramos o Método da Rigidez Direta, também conhecido como Análise Matricial. Este método é a base de praticamente todos os softwares de elementos finitos e é a ferramenta mais robusta para analisar a flambagem de pórticos complexos. Ele nos permite ir além das aproximações e considerar a interação de todos os elementos de forma precisa, transformando o problema de flambagem em um problema de autovalores.

- ☐ **Matrizes de Rigidez:** A essência do Método da Rigidez Direta para flambagem reside na incorporação de uma matriz de rigidez adicional, conhecida como **matriz de rigidez geométrica (Kg)**, à matriz de rigidez elástica convencional (Ke).

Matriz Ke

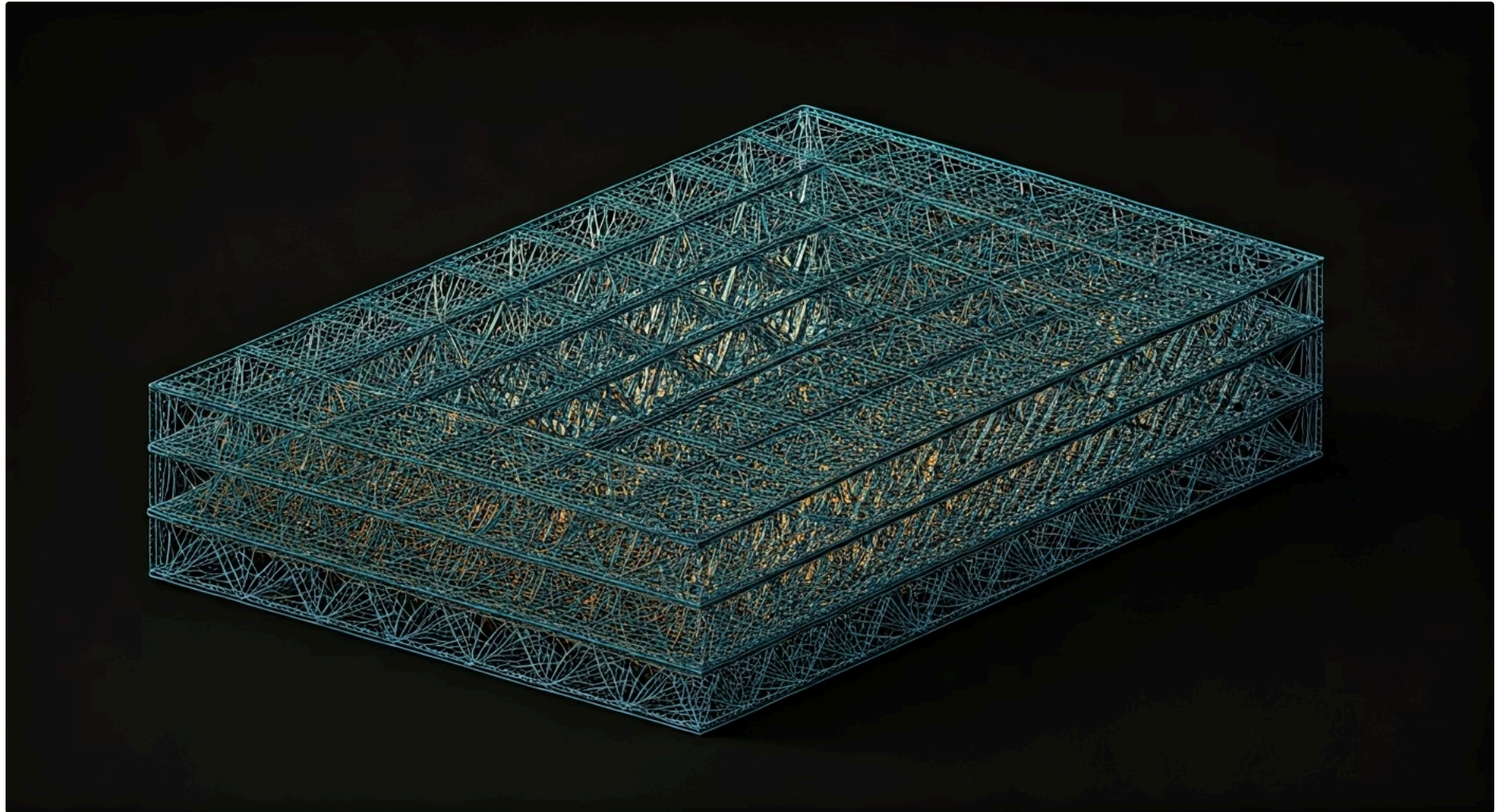
Descreve a rigidez da estrutura com base nas propriedades dos materiais e geometria (como ela se deforma sob cargas sem considerar efeitos de segunda ordem).

Matriz Kg

Captura como as forças axiais presentes nos elementos afetam essa rigidez. Quantifica a influência do efeito P-Delta.

A equação fundamental para a análise de flambagem se torna então um problema de autovalores: $\det(K_e + \lambda * K_g) = 0$. Aqui, λ representa o fator de carga crítica (λ_{cr}) que estamos buscando. Os softwares resolvem essa equação para encontrar os valores de λ (autovalores) e as formas de deformação correspondentes (autovetores, ou modos de flambagem). Este é o mesmo princípio que permite ao SAP2000, ETABS e outros softwares determinar a carga crítica de flambagem de qualquer estrutura, por mais complexa que seja, de forma eficiente e precisa.

O Processo de Análise de Flambagem por MEF



O Método dos Elementos Finitos (MEF) é a ferramenta computacional mais abrangente e versátil para a análise estrutural, e a análise de flambagem é um de seus muitos campos de aplicação. Embora o Método da Rigidez Direta seja a base para pórticos, o MEF generaliza essa abordagem para qualquer geometria, tipo de material e condição de carregamento, tornando-o indispensável para estruturas complexas.



Modelagem Geométrica

A estrutura é discretizada em uma malha de elementos finitos (barras, cascas, sólidos), e os nós são definidos.



Definição de Propriedades

Materiais (módulo de elasticidade, Poisson) e propriedades de seção (área, inércia) são atribuídos aos elementos.



Aplicação de Cargas

As cargas de serviço (verticais, horizontais) são aplicadas, e os apoios são definidos.



Análise Estática Linear

Uma análise inicial é realizada para determinar as forças axiais em cada elemento sob as cargas de serviço.



Formulação da Matriz Kg

Com base nas forças axiais calculadas, a Kg é montada para cada elemento e agregada para toda a estrutura.



Resolução de Autovalores

O software resolve a equação $\det(K_e + \lambda * K_g) = 0$ para encontrar os autovalores (λ_{cr}) e os autovetores (modos de flambagem).

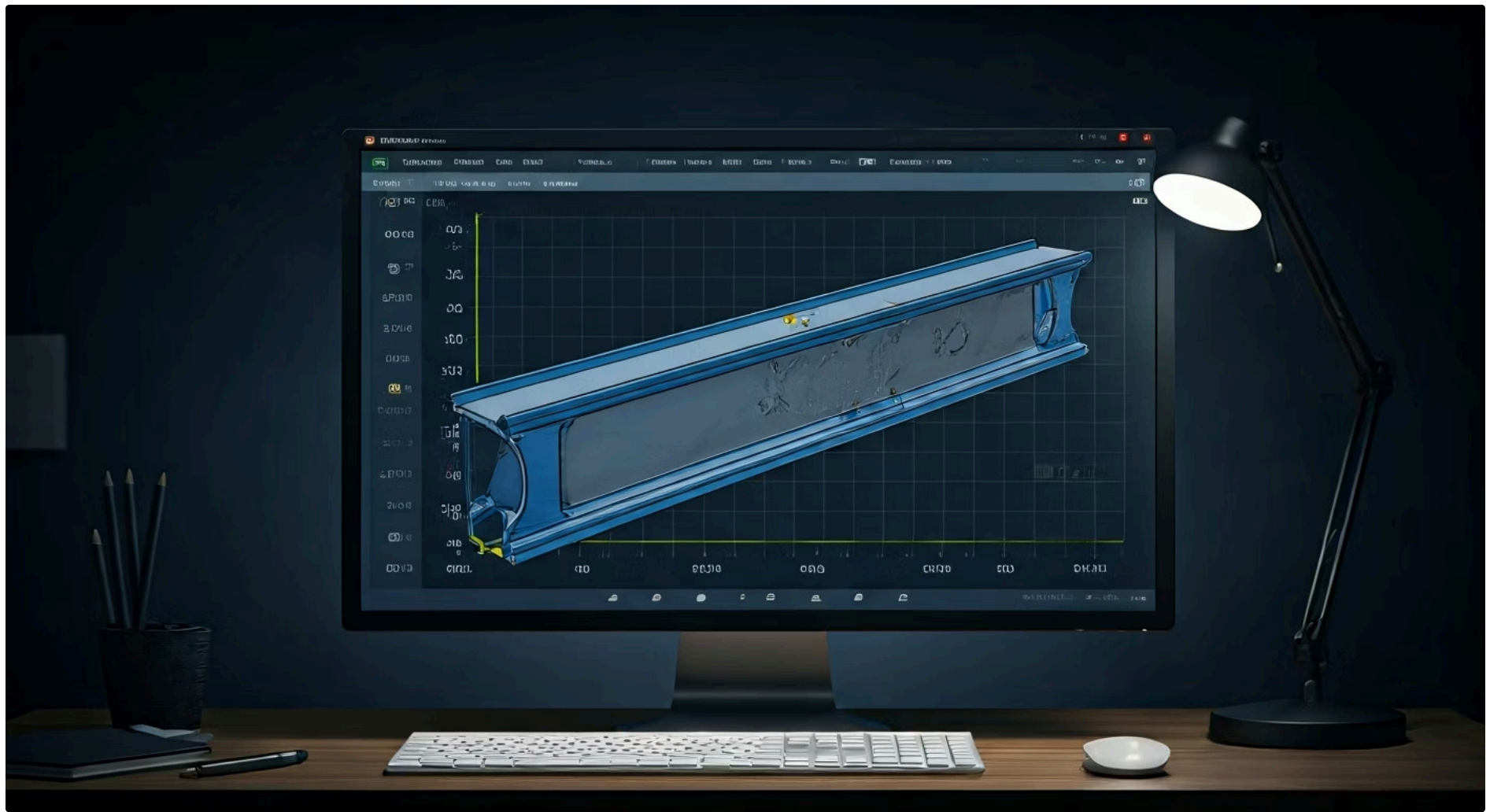


Pós-processamento

Os resultados são visualizados, mostrando os fatores de carga crítica e as formas de flambagem correspondentes.

Este processo permite que o engenheiro simule o comportamento da estrutura sob cargas crescentes e identifique os modos de falha por instabilidade, garantindo que o projeto seja robusto e seguro. É a ponte entre a teoria da estabilidade e a prática do projeto moderno.

Validação de Modelos Computacionais na Análise de Flambagem



A capacidade de usar softwares avançados para análise de flambagem é uma bênção para a engenharia, mas também traz uma responsabilidade crucial: a **validação dos modelos computacionais**. É fácil cair na armadilha de confiar cegamente nos números que o computador cospe, mas como diz o ditado, "garbage in, garbage out" (lixo entra, lixo sai). Um modelo mal construído, com premissas erradas ou dados incorretos, pode levar a resultados perigosamente enganosos.

- ❑ **Princípio Fundamental:** A validação começa com um entendimento profundo das premissas do software e do método utilizado. Quais são as simplificações? Como as condições de contorno são interpretadas? Quais são os limites de aplicabilidade?

1 Verificar a Geometria e Propriedades

As dimensões, seções e materiais estão corretos?

2 Conferir Cargas e Condições de Contorno

As cargas estão aplicadas corretamente? Os apoios representam a realidade?

3 Comparar com Soluções Conhecidas

Para casos simples (colunas isoladas, pórticos básicos), compare os resultados do software com soluções analíticas ou de métodos aproximados.

4 Analisar a Sensibilidade

Como pequenas variações nos parâmetros de entrada afetam o λ_{cr} ?

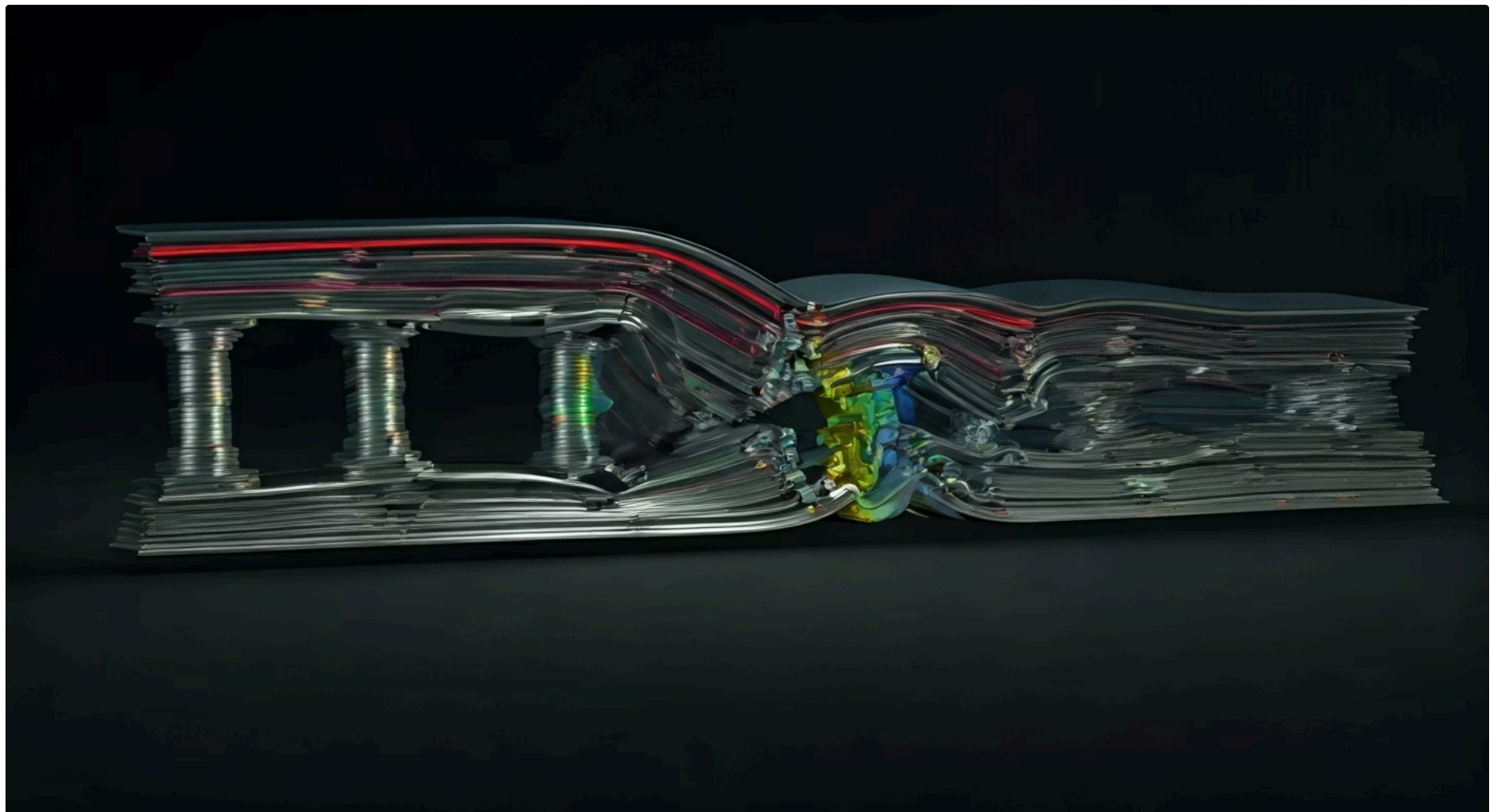
5 Interpretar os Modos de Flambagem

As formas de flambagem fazem sentido físico? Elas indicam pontos fracos esperados?

É como um chef que não apenas segue uma receita, mas entende a química dos ingredientes e o funcionamento do forno. Ele sabe que um pequeno erro na dosagem pode arruinar o prato.

A validação não é um luxo, mas uma etapa essencial para garantir que os resultados do software sejam confiáveis e que a estrutura projetada seja realmente segura. É a ponte entre a ferramenta computacional e o julgamento crítico do engenheiro.

Interpretação de Resultados e Modos de Flambagem



Após a execução da análise de flambagem em um software, somos apresentados a uma série de números e visualizações. Entender o que esses resultados significam é tão importante quanto saber como obtê-los. O principal resultado é o **fator de carga crítica (λ_{cr})**, que já discutimos. Ele nos diz o quão longe estamos da instabilidade. Mas, além desse número, o software também nos fornece os **modos de flambagem**, que são as formas de deformação que a estrutura assumiria no momento da instabilidade.

Fator de Carga Crítica

$\lambda_{cr} = 2.5$

Significa que as cargas podem ser aumentadas em 150% antes da flambagem.

Modos de Flambagem

Visualizações das deformações da estrutura no ponto de instabilidade, ordenados do menor λ_{cr} (mais crítico) para o maior.

Imagine que você tem uma ponte e o software lhe diz que o λ_{cr} é 2.5. Isso é ótimo, significa que as cargas podem ser aumentadas em 150% antes da flambagem. Mas, como a ponte falharia? Os modos de flambagem respondem a essa pergunta. Eles são visualizações das deformações da estrutura no ponto de instabilidade, geralmente ordenados do menor λ_{cr} (o modo mais provável de ocorrer) para o maior. O primeiro modo de flambagem é o mais crítico e, portanto, o mais importante para a análise.



Deslocamento Lateral Excessivo

Se o primeiro modo mostra deslocamento lateral em um pavimento, sugere que a rigidez lateral naquele nível precisa ser aumentada.



Instabilidade de Coluna

Se o modo indica instabilidade de uma coluna específica, essa coluna precisa ser redimensionada ou ter suas condições de apoio melhoradas.



Diagnóstico Visual

Os modos de flambagem apontam exatamente onde a "doença" da instabilidade pode se manifestar.

A interpretação dos modos de flambagem é crucial para identificar os pontos fracos da estrutura e para guiar as decisões de projeto. Se o primeiro modo de flambagem mostra um deslocamento lateral excessivo em um determinado pavimento, isso sugere que a rigidez lateral naquele nível precisa ser aumentada (talvez com mais contraventamentos ou pilares mais robustos). Se o modo de flambagem indica a instabilidade de uma coluna específica, isso pode significar que essa coluna precisa ser redimensionada ou ter suas condições de apoio melhoradas. Os modos de flambagem são como um diagnóstico visual, apontando exatamente onde a "doença" da instabilidade pode se manifestar.

Flambagem em Pórticos Deslocáveis: Desafios Adicionais



Retomando a nossa classificação inicial, os pórticos deslocáveis apresentam desafios adicionais e exigem uma atenção especial na análise de flambagem. Enquanto nos pórticos indeslocáveis a flambagem tende a ser mais localizada em elementos específicos, nos pórticos deslocáveis, a instabilidade global por deslocamento lateral (sway) é o principal risco. A interação entre as forças axiais e os deslocamentos horizontais é muito mais pronunciada, tornando a análise mais complexa e os resultados mais sensíveis.

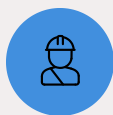
- ❑ **Efeito P-Delta Amplificado:** Nesses pórticos, o efeito P-Delta é amplificado. Uma pequena inclinação lateral da estrutura, causada por cargas horizontais ou imperfeições, gera momentos adicionais em todas as colunas devido às cargas verticais. Esses momentos aumentam a inclinação, que por sua vez aumenta os momentos, em um ciclo que pode levar rapidamente à instabilidade global.

É como tentar empurrar uma pilha de caixas sem amarrá-las: elas tendem a se inclinar e desabar como um todo.



Contraventamentos Diagonais

Elementos estruturais que aumentam a rigidez lateral.



Paredes de Cisalhamento

Paredes rígidas que resistem a forças laterais.



Núcleos Rígidos

Estruturas centrais que fornecem estabilidade global.

Para garantir a segurança de pórticos deslocáveis, os engenheiros frequentemente precisam incorporar elementos de rigidez lateral adicionais, como contraventamentos diagonais, paredes de cisalhamento ou núcleos rígidos. A análise de flambagem para esses pórticos não apenas determina o fator de carga crítica, mas também ajuda a otimizar a localização e a rigidez desses elementos de contraventamento. É um processo iterativo de projeto e análise, onde a estabilidade global é a prioridade máxima, garantindo que a estrutura possa resistir aos efeitos de segunda ordem sem colapsar.

Considerações de Projeto e Normas (NBR 6118)



A análise de flambagem não é um fim em si mesma, mas uma ferramenta vital para o projeto de estruturas seguras e econômicas. As considerações de projeto derivadas dessa análise são incorporadas diretamente nas decisões sobre dimensões de elementos, escolha de materiais e arranjo estrutural. As normas técnicas, como a NBR 6118 no Brasil, desempenham um papel fundamental ao estabelecer os requisitos mínimos de segurança e os procedimentos para a verificação da estabilidade.

01

Classificar o pórtico

Indeslocável ou deslocável, usando os critérios normativos.

02

Realizar a análise de flambagem

Utilizando métodos aproximados para pré-dimensionamento e softwares para análise final.

03

Verificar o λ_{cr}

Garantir que o fator de carga crítica esteja acima do mínimo exigido pela norma.

04

Ajustar o projeto

Se o λ_{cr} for muito baixo, aumentar a rigidez da estrutura (maiores seções, adição de contraventamentos).

A NBR 6118, por exemplo, exige que os efeitos de segunda ordem sejam considerados no projeto de estruturas de concreto armado. Ela define o coeficiente γ_2 como um critério para decidir se uma análise de segunda ordem mais rigorosa é necessária ou se os efeitos podem ser considerados de forma simplificada. Além disso, a norma estabelece limites para o fator de carga crítica (λ_{cr}), geralmente exigindo que ele seja maior que um valor mínimo (por exemplo, 1.7 para estruturas de concreto armado), garantindo uma margem de segurança adequada contra a flambagem.

Conceito	Âmbito/Aplicação	Base/Origem	Exemplo
NBR 6118	Projeto de Estruturas de Concreto Armado no Brasil	Norma Técnica Brasileira	Requisitos para cálculo de efeitos de 2ª ordem e estabilidade global.
Fator de Segurança	Margem de segurança contra a flambagem	Requisito normativo (ex: $\lambda_{cr} > 1.7$)	Garantir que a estrutura não flambe sob cargas de serviço.
Otimização	Equilíbrio entre segurança e economia	Análise iterativa de projeto e verificação	Reduzir seções de pilares sem comprometer a estabilidade.

A conformidade com as normas não é apenas uma obrigação legal, mas a garantia de que a estrutura terá o desempenho esperado ao longo de sua vida útil, resistindo não apenas às cargas, mas também aos desafios da instabilidade.

Consolidação e Próximos Passos

Chegamos ao fim de nossa exploração sobre a análise de flambagem de pórticos planos. Percorreremos desde o conceito fundamental da perda de estabilidade global, passando pela crucial classificação de pórticos como indeslocáveis ou deslocáveis, até os métodos avançados de cálculo do fator de carga crítica, como o Método da Rigidez Direta e o MEF. Entendemos a importância da matriz de rigidez geométrica e a necessidade imperativa de validar os modelos computacionais e interpretar corretamente os modos de flambagem.

Em Prática

Lembre-se que a flambagem não é um problema de resistência, mas de estabilidade. Sempre classifique seu pórtico primeiro. O fator de carga crítica (λ_{cr}) é sua métrica de segurança contra a instabilidade. Use softwares, mas nunca sem antes validar seus modelos e entender o que os modos de flambagem estão lhe dizendo. A NBR 6118 é sua bússola para garantir a conformidade e a segurança.

Próxima Aula

Aula 21 – Flambagem Lateral com Torção em Vigas

Expandiremos nosso conhecimento para um fenômeno ainda mais complexo: a flambagem lateral com torção em vigas, um tipo de instabilidade que combina flexão e torção, comum em elementos esbeltos e sem travamento lateral adequado.

Recursos Adicionais

- Livros-texto de Análise Estrutural Avançada
- Manuais de Softwares de MEF (SAP2000, ETABS)
- Norma Brasileira NBR 6118

Esta aula forneceu as ferramentas conceituais e práticas para você abordar a estabilidade de pórticos planos com confiança. Mas a história da instabilidade estrutural é vasta e multifacetada.

Autoavaliação

1

Questão 1

Qual das seguintes afirmações melhor descreve a flambagem global de um pórtico?

1. É a ruptura de um único elemento estrutural por excesso de tensão.
2. É a perda súbita da capacidade de toda a estrutura de manter sua configuração original, com grandes deslocamentos laterais.
3. É a falha de um material por fadiga após ciclos repetidos de carga.
4. É a deformação excessiva de uma viga sob carga de flexão.

2

Questão 2

Um pórtico é classificado como "deslocável" quando:

1. Possui elementos de contraventamento que impedem o movimento lateral.
2. Seu coeficiente gama-z (γ_z) é menor que 1.10.
3. Não possui elementos de contraventamento suficientes para impedir o movimento lateral de seus nós.
4. Suas colunas são muito curtas e robustas.

3

Questão 3

O fator de carga crítica (λ_{cr}) de uma estrutura representa:

1. A carga máxima que a estrutura pode suportar antes de romper o material.
2. O multiplicador das cargas aplicadas que levaria a estrutura à flambagem.
3. A rigidez elástica da estrutura.
4. O deslocamento máximo permitido pela norma.

4

Questão 4

A matriz de rigidez geométrica (K_g) é utilizada na análise de flambagem para:

1. Descrever a rigidez dos materiais da estrutura.
2. Capturar como as forças axiais afetam a rigidez lateral dos elementos.
3. Calcular as tensões nos elementos.
4. Determinar as reações de apoio da estrutura.


5

Questão 5

Explique a importância da validação de modelos computacionais na análise de flambagem e cite duas formas de realizar essa validação na prática de engenharia.

Gabarito

Questão 1 Resposta: b)	Questão 2 Resposta: c)
Questão 3 Resposta: b)	Questão 4 Resposta: b)

 **NOTA IMPORTANTE:** As informações regulatórias/legais/técnicas desta aula estão atualizadas até 2025. Consulte sempre fontes oficiais para verificar alterações.