

Aula 2 – Legislação Sanitária e Órgãos Reguladores

Desvendando o Labirinto: Quem Cuida do que Você Come?

Imagine-se parado no corredor de um supermercado, escolhendo um iogurte. Você olha a embalagem, a data de validade, talvez a lista de ingredientes. Mas por trás daquela simples decisão, existe uma complexa rede de segurança, uma estrutura invisível que trabalhou para garantir que aquele produto chegasse até você de forma segura. Você já se perguntou quem define as regras do jogo? Quem fiscaliza o fabricante? E o que acontece se algo der errado? A resposta não é simples, pois não há um único "guardião", mas um sistema inteiro.

Essa aula é a sua bússola para navegar neste universo. Ao final destes 90 minutos, você não apenas entenderá o que significam siglas como ANVISA e MAPA, mas também será capaz de diferenciar suas responsabilidades, compreender a importância vital das Boas Práticas de Fabricação (BPF) e reconhecer como as regras globais, como o Codex Alimentarius, impactam o comércio de alimentos no seu dia a dia. Este conhecimento é fundamental, seja para quem busca uma carreira na indústria, seja para quem precisa estar afiado para um concurso público.

Nossa jornada começará com uma visão panorâmica do grande sistema que rege a vigilância sanitária no Brasil, o SNVS. Em seguida, vamos colocar uma lupa sobre os dois gigantes federais, ANVISA e MAPA, entendendo o território de cada um. Depois, mergulharemos no "manual de instruções" da produção segura, as BPF, e veremos como o mundo conversa sobre segurança alimentar através do Codex. Por fim, abordaremos as sérias consequências, civis e criminais, para quem não segue as regras. Preparado para desvendar esse labirinto?

O Grande Guarda-Chuva da Segurança: Entendendo o SNVS

Toda grande cidade precisa de um sistema de trânsito bem organizado para evitar o caos. Semáforos, placas de sinalização, faixas de pedestres e agentes de trânsito trabalham juntos para garantir que todos cheguem aos seus destinos em segurança. Se cada motorista criasse suas próprias regras, o resultado seria o caos. Da mesma forma, a segurança dos alimentos no Brasil, um país de dimensões continentais, não poderia depender de uma única entidade centralizada. Seria impossível fiscalizar cada padaria, frigorífico e restaurante de um único lugar.

É aqui que entra em cena o **Sistema Nacional de Vigilância Sanitária (SNVS)**. Pense nele não como um único órgão, mas como esse sistema de trânsito integrado. Ele é o grande guarda-chuva que coordena as ações de vigilância em todo o território nacional, garantindo que as regras sejam aplicadas de maneira coesa, mas adaptada às realidades locais. Sua principal característica é a descentralização, operando em três níveis de governo que se comunicam constantemente: federal, estadual e municipal.

Essa estrutura funciona como uma orquestra. No nível federal, temos a **ANVISA**, que atua como o maestro, definindo as partituras – ou seja, as normas e regulamentos gerais que valem para todo o país. Os estados e o Distrito Federal são os líderes de naipe (metais, cordas, etc.), adaptando as diretrizes federais e coordenando as ações em seus territórios. Por fim, os municípios são os músicos, aqueles que estão na linha de frente, executando a música no dia a dia, fiscalizando o comércio e os serviços de alimentação locais, como o restaurante da esquina ou o supermercado do seu bairro.

A Orquestra da Vigilância em Ação

Visão macro

Essa estrutura tripartite – União, Estados e Municípios – não é apenas uma divisão de tarefas, é uma estratégia de capilaridade e eficiência. O governo federal, com a ANVISA, tem a visão macro, lidando com questões de alta complexidade, como o registro de novos alimentos, o controle de portos e aeroportos, e a criação de regulamentos técnicos.

Realidade local

Seria impraticável para a ANVISA, sediada em Brasília, saber se a padaria de uma pequena cidade no interior do Rio Grande do Sul está com o alvará em dia. Essa tarefa cabe à vigilância sanitária municipal, que está próxima da realidade local e pode agir de forma muito mais ágil e precisa.

Sistema nervoso

Imagine o SNVS como o sistema nervoso do corpo humano. A ANVISA é o cérebro, que processa as informações complexas e envia os comandos gerais. As secretarias estaduais de saúde são os nervos principais que transmitem esses comandos para as diferentes regiões do corpo. E as secretarias municipais são as terminações nervosas, que sentem e agem diretamente no local, garantindo que cada pequena parte do sistema funcione corretamente.

Sistema integrado

Portanto, quando você vê um fiscal sanitário inspecionando um restaurante, ele é a ponta visível de todo um sistema integrado. Ele não está agindo sozinho; suas ações são respaldadas por normas federais e coordenadas por diretrizes estaduais. É essa colaboração que permite que o "guarda-chuva" do SNVS cubra efetivamente todo o país, protegendo a saúde de mais de 200 milhões de brasileiros. A seguir, vamos conhecer os dois principais maestros no âmbito federal: ANVISA e MAPA.

ANVISA: A Guardiã da Saúde na sua Mesa

Vigilância Meticulosa

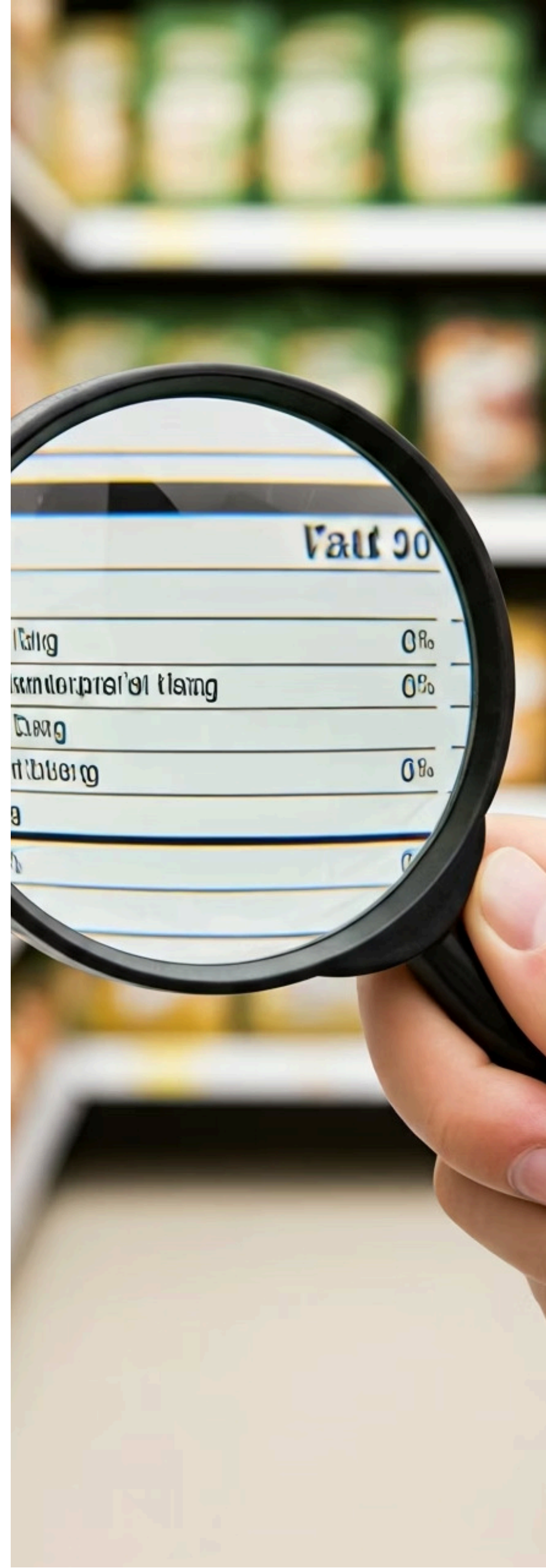
Você já reparou na incrível variedade de produtos que dividem espaço nas prateleiras? Desde sucos de caixinha e biscoitos recheados até suplementos alimentares e alimentos para bebês. Cada um desses itens processados passou por um rigoroso processo de avaliação antes de poder ser comercializado. A entidade por trás dessa vigilância minuciosa, que atua como uma espécie de "controladora de qualidade" da nação para produtos industrializados, é a **Agência Nacional de Vigilância Sanitária (ANVISA)**.

Escopo Abrangente

A ANVISA é a grande reguladora de tudo o que pode impactar diretamente a sua saúde no ambiente de consumo. Seu escopo é vasto e vai muito além dos alimentos, incluindo medicamentos, cosméticos, saneantes e até serviços de saúde, como hospitais. No universo alimentício, seu foco principal está nos **alimentos processados, bebidas, aditivos alimentares, embalagens** e nos serviços de alimentação. Ela é a responsável por criar os regulamentos técnicos que estabelecem os padrões de identidade e qualidade, os limites para contaminantes, as regras de rotulagem e as condições higiênico-sanitárias da indústria.

O Papel da ANVISA

Pense na ANVISA como a química-chefe de um imenso laboratório nacional. Ela não analisa a vaca no pasto, mas sim o leite que chega à indústria para ser transformado em iogurte. Ela define qual corante pode ser usado, qual a quantidade máxima de um conservante e quais informações sobre alergênicos devem estar, obrigatoriamente, no rótulo. Por exemplo, a obrigatoriedade de destacar a presença de glúten, lactose ou amendoim nos rótulos é uma norma estabelecida pela ANVISA, pensando diretamente na proteção de grupos vulneráveis da população.



Do Rótulo ao Restaurante: O Alcance da ANVISA

O trabalho da ANVISA se materializa de formas que tocamos todos os dias. Quando você lê a tabela nutricional de um produto, está vendo o resultado de uma regulamentação da Agência. Aquele aviso sobre "contém lactose" é uma garantia de segurança para milhões de brasileiros, implementada e fiscalizada por ela. Ela também atua na fiscalização de portos, aeroportos e fronteiras para controlar a entrada e saída de alimentos, evitando riscos sanitários de produtos importados.

Mas a atuação da ANVISA não se limita ao que está embalado. Ela também estabelece as regras para **serviços de alimentação**, como restaurantes, lanchonetes e cozinhas industriais. São as normativas da ANVISA que guiam as boas práticas nesses locais, desde a forma correta de armazenar os alimentos até a higiene pessoal dos manipuladores. Embora a fiscalização do dia a dia seja feita pelo município, a "partitura" que o fiscal segue foi composta pela Agência.

Isso nos leva a uma percepção fundamental: a ANVISA opera no universo do **produto pronto para consumo e do ambiente de transformação industrial e de serviço**. Sua missão é garantir a segurança do que é processado, formulado e servido. Mas e quanto à matéria-prima? De onde veio a carne, o leite, os ovos? Quem garante a segurança na origem? Essa é a deixa para conhecermos o outro titã da fiscalização federal.

MAPA: Do Campo ao Abate, a Origem Viggiada

Antes que o leite se torne iogurte na indústria (território da ANVISA), ele precisa ser produzido por uma vaca saudável, em uma fazenda que segue normas de higiene. Antes que o bife chegue ao supermercado, o animal precisa ser criado, abatido e processado em um ambiente inspecionado. Essa vasta etapa inicial, que vai "da porteira da fazenda para dentro" até o processamento primário, é o domínio do **Ministério da Agricultura, Pecuária e Abastecimento (MAPA)**.

Se a ANVISA é a química do produto final, o MAPA é o agrônomo e o veterinário da matéria-prima. Sua missão é garantir a sanidade das lavouras e dos rebanhos e a qualidade dos produtos de origem animal e vegetal *in natura* ou com processamento primário. O MAPA está focado na saúde dos animais e plantas, na fiscalização de insumos agrícolas (como agrotóxicos e fertilizantes), na alimentação animal e na inspeção de estabelecimentos que abatem animais e processam seus produtos.

O exemplo mais icônico do trabalho do MAPA é um selo que você certamente já viu: o selo do **SIF (Serviço de Inspeção Federal)**. Presente em carnes, leites, ovos, mel e seus derivados, esse selo é a garantia de que aquele produto foi produzido em um estabelecimento habilitado e inspecionado pelo MAPA. Ele atesta que todas as normas de higiene e segurança foram seguidas desde o abate ou coleta até a embalagem final do produto primário. Portanto, ao escolher um produto com o selo SIF, você está confiando no trabalho de um fiscal federal do MAPA que esteve presente naquele frigorífico ou laticínio.

O Guardião da Matéria-Prima e das Bebidas

A atuação do MAPA é crucial para a economia e para a saúde pública. Ele não apenas garante a segurança do que consumimos internamente, mas também é a chave que abre as portas do mercado internacional para o agronegócio brasileiro. Países importadores exigem a certificação de um órgão competente, e o MAPA desempenha esse papel, assegurando que a carne ou o suco de laranja exportado pelo Brasil atende a rigorosos padrões de qualidade e sanidade.

Uma área de atuação importante e, por vezes, confusa, é a de **bebidas**. Enquanto a ANVISA regula águas minerais e refrigerantes (considerados alimentos processados), o MAPA é o responsável pela padronização e fiscalização de todas as demais bebidas, sejam elas alcoólicas ou não. Isso inclui vinhos, cervejas, cachaças, sucos de fruta, polpas e chás. Portanto, da próxima vez que você apreciar um vinho nacional ou uma cerveja artesanal, saiba que o MAPA esteve envolvido em garantir o padrão de qualidade daquela bebida.

Fica claro que ANVISA e MAPA têm missões distintas, mas complementares. Um cuida da origem, da matéria-prima. O outro, do produto processado e pronto para o consumo. Mas o que acontece nas zonas cinzentas? Um estabelecimento que produz queijo, por exemplo, lida com leite (MAPA) e com um produto final processado (ANVISA). Como essa divisão funciona na prática? É o que veremos a seguir.

Fronteiras e Pontes: Onde ANVISA e MAPA se Encontram?

A divisão de tarefas entre ANVISA e MAPA pode parecer um quebra-cabeça. Um queijo, por exemplo, é um produto lácteo derivado de uma matéria-prima de origem animal (leite), o que o colocaria sob a alçada do MAPA. No entanto, é também um alimento processado que será vendido em um supermercado, o que aponta para a ANVISA. Então, quem é o responsável? Essa aparente sobreposição já causou muita confusão, mas hoje as competências são mais bem definidas para evitar conflitos.

A regra geral, embora com exceções, é que estabelecimentos que produzem **produtos de origem animal**, como laticínios, frigoríficos, entrepostos de ovos e mel, são registrados e fiscalizados pelo MAPA (ou por serviços de inspeção estadual ou municipal equivalentes). Nesses locais, o MAPA inspeciona todo o processo. No entanto, os **parâmetros gerais** do produto final, como os aditivos que podem ser usados, as regras de rotulagem nutricional e as alegações de saúde, ainda são definidos pela ANVISA e devem ser seguidos por todos.

Pense nisso como a construção de um carro. O MAPA seria o engenheiro que inspeciona a fábrica de motores (a matéria-prima), garantindo que cada peça seja feita com segurança e qualidade. A ANVISA seria a autoridade de trânsito que define as regras que todos os carros devem seguir para circular na rua: ter cinto de segurança, airbags, limites de emissão de poluentes (as regras gerais de rotulagem, aditivos, etc.). O fabricante do carro precisa da aprovação da "fábrica de motores" (MAPA) e, ao mesmo tempo, deve construir o veículo final de acordo com as "leis de trânsito" (ANVISA).

📄 Comparação ANVISA vs MAPA

Característica	ANVISA	MAPA
Âmbito	Saúde Pública	Agronegócio e Sanidade
Foco Principal	Alimentos processados, aditivos, embalagens, serviços de alimentação	Produtos de origem animal e vegetal in natura ou primários
Atuação	"Da indústria para a mesa"	"Do campo à agroindústria primária"
Exemplo de Produto	Refrigerantes, biscoitos, suplementos, refeições prontas	Carnes (cortes), leite cru, ovos, mel, frutas frescas
Selo/Referência	Rotulagem Nutricional Obrigatória, Alertas de Alergênicos	Selo SIF (Serviço de Inspeção Federal)
Bebidas	Água mineral, refrigerantes e outras bebidas não especificadas	Sucos, polpas, vinhos, cervejas, cachaças

BPF: A Receita para um Alimento Seguro

Agora que conhecemos os "fiscais", precisamos entender qual é o principal "livro de regras" que eles usam para avaliar uma indústria de alimentos. Afinal, de que adianta ter um órgão regulador se não há um padrão claro sobre o que é certo ou errado no dia a dia da produção? Imagine tentar montar um móvel complexo sem um manual de instruções. O resultado provavelmente seria instável e inseguro. Na indústria alimentícia, esse manual de instruções para a produção segura tem um nome: **Boas Práticas de Fabricação (BPF)**.

As BPF (ou GMP, do inglês *Good Manufacturing Practices*) são um conjunto de princípios e procedimentos que devem ser aplicados em toda a cadeia produtiva para garantir a qualidade e a segurança do alimento. Elas não tratam da receita do produto em si (o sabor ou a textura), mas sim do **ambiente e do processo** em que ele é feito. O objetivo é prevenir a contaminação, seja ela por microrganismos, produtos químicos ou corpos estranhos. As BPF são a base, o alicerce sobre o qual todos os outros sistemas de qualidade mais complexos são construídos.

Pense nas BPF como as regras de higiene e organização de um centro cirúrgico. Não importa quão genial seja o cirurgião, se ele não lavar as mãos, esterilizar os instrumentos e operar em um ambiente limpo, o risco de infecção para o paciente é altíssimo. Da mesma forma, não importa quão boa seja a receita de um alimento; se os funcionários não tiverem higiene, se os equipamentos estiverem sujos ou se houver pragas na fábrica, o produto final será um risco para o consumidor. As BPF são esse protocolo de "asepsia" para a indústria de alimentos.

Os Pilares das Boas Práticas

A legislação brasileira que fundamenta as BPF passou por uma modernização importante. Por muito tempo, a principal referência foi a RDC nº 275/2002 da ANVISA. No entanto, para se manter atualizada, a legislação evoluiu. Hoje, as diretrizes gerais de BPF estão contempladas na [RDC nº 724/2022](#), e os requisitos para procedimentos operacionais foram detalhados na [Instrução Normativa \(IN\) nº 161/2022](#). É crucial que o profissional da área conheça essas novas resoluções.

Essas legislações detalham os pilares fundamentais das BPF, que incluem:

Higiene Pessoal e Treinamento

Garante que os manipuladores de alimentos saibam como e quando lavar as mãos, usem uniformes limpos e estejam cientes dos riscos que podem transmitir.

Instalações e Equipamentos

Trata da estrutura física da fábrica. Os pisos, paredes e tetos devem ser fáceis de limpar; o fluxo de produção deve ser projetado para evitar contaminação cruzada; e os equipamentos devem ser de material adequado e estar em bom estado.

Controle de Matérias-Primas

Estabelece critérios para receber e armazenar ingredientes, garantindo que apenas insumos de qualidade e de fornecedores confiáveis entrem no processo.

Controle de Pragas

Exige a implementação de um programa eficaz para impedir a entrada e a proliferação de insetos, roedores e outros animais na planta.

Manejo de Resíduos

Define como o lixo e outros resíduos devem ser coletados e descartados para não se tornarem uma fonte de contaminação.

A implementação eficaz desses pilares, documentada através dos **Procedimentos Operacionais Padronizados (POPs)**, é a espinha dorsal de qualquer sistema de controle de qualidade sério e a primeira coisa que um fiscal irá verificar.

Codex Alimentarius: A Língua Universal da Segurança dos Alimentos

Imagine que uma empresa brasileira queira exportar suco de laranja para a Alemanha. Ao mesmo tempo, o Brasil decide importar azeite da Itália. Como a Alemanha pode ter certeza de que o suco brasileiro é seguro? E como o Brasil confia que o azeite italiano segue padrões de qualidade aceitáveis? Se cada país tivesse regras radicalmente diferentes, o comércio internacional de alimentos seria um pesadelo de desconfiança e barreiras técnicas. Seria como pessoas tentando negociar sem falar uma língua em comum.

Para resolver esse problema, o mundo criou uma "língua universal" para a segurança e qualidade dos alimentos: o **Codex Alimentarius**. Criado em 1963 pela Organização das Nações Unidas para a Alimentação e a Agricultura (FAO) e pela Organização Mundial da Saúde (OMS), o Codex é uma coleção de padrões, diretrizes e códigos de prática reconhecidos internacionalmente. Seu nome vem do latim e significa "Código Alimentar". O objetivo é duplo: proteger a saúde dos consumidores e garantir práticas justas no comércio internacional de alimentos.

O Codex não é uma lei global que os países são obrigados a seguir. Ele funciona como uma **referência**. No entanto, sua influência é gigantesca. A Organização Mundial do Comércio (OMC), por exemplo, utiliza os padrões do Codex como referência para resolver disputas comerciais entre países. Se um país proíbe a importação de um produto alegando razões de segurança, mas aquele produto atende aos padrões do Codex, o país exportador pode usar isso a seu favor para provar que a barreira é injusta. Assim, o Codex se torna a base para a harmonização das legislações nacionais, incluindo a brasileira. Muitas das normas da ANVISA e do MAPA são inspiradas ou baseadas nas diretrizes do Codex.

O Peso da Responsabilidade: Consequências de uma Falha

Até agora, navegamos pelas estruturas, regras e padrões que formam a rede de segurança alimentar. Mas o que acontece quando essa rede falha? Vamos imaginar uma situação: um lote de um produto lácteo contaminado com uma bactéria perigosa chega ao mercado, causando uma intoxicação alimentar em centenas de consumidores. A investigação aponta para uma falha grave no processo de pasteurização da empresa. A crise está instalada. Quais são as consequências reais para a empresa e para as pessoas envolvidas?

As implicações de uma falha como essa se desdobram em duas esferas jurídicas muito sérias e distintas: a **responsabilidade civil** e a **responsabilidade criminal**. É fundamental entender a diferença, pois ela determina quem paga pelo dano e quem pode, literalmente, ir para a cadeia. Ambas mostram que a assinatura em um laudo de qualidade ou a decisão de um gerente de produção carrega um peso imenso.

A responsabilidade civil está diretamente ligada à reparação do dano causado. Com base no **Código de Defesa do Consumidor**, a empresa tem a obrigação de indenizar as vítimas por todos os prejuízos sofridos: despesas médicas, dias de trabalho perdidos e danos morais. Nesse caso, a empresa (a pessoa jurídica) é a principal responsável. Ela precisa retirar o produto do mercado (recall), arcar com os custos e compensar financeiramente os consumidores lesados. A ideia aqui é restaurar, na medida do possível, a situação anterior ao dano.

Da Indenização à Prisão: O Limite da Negligência

Enquanto a responsabilidade civil foca na reparação do dano e atinge principalmente o "bolso" da empresa, a **responsabilidade criminal** é muito mais grave e pessoal. Ela ocorre quando a falha não foi um mero acidente, mas resultado de negligência, imprudência, imperícia ou até mesmo dolo (a intenção de fraudar). Neste caso, não é apenas a empresa que responde, mas também os indivíduos: o dono, o diretor industrial, o gerente de qualidade ou qualquer outra pessoa cuja ação ou omissão tenha levado ao crime.

Fabricar um alimento em condições inadequadas que o tornem nocivo à saúde é tipificado como **crime contra a saúde pública**. As penas podem incluir multas pesadas e, em casos graves, a reclusão (prisão) dos responsáveis. A justiça entende que, ao assumir uma posição de liderança na produção de alimentos, o profissional assume também o dever de garantir a segurança do que produz. Ignorar um procedimento crítico, como o controle de temperatura na pasteurização do nosso exemplo, pode ser visto não como um simples erro, mas como um crime.

Isso transforma a perspectiva sobre o controle de qualidade. Não se trata apenas de seguir um protocolo para evitar multas ou devoluções de produtos. Trata-se de uma responsabilidade ética e legal com a vida e a saúde de milhares de pessoas. Cada decisão, cada verificação e cada assinatura em um documento de controle é um ato de compromisso com a segurança pública, cujo descumprimento pode ter consequências devastadoras tanto para o consumidor quanto para a carreira e a liberdade do profissional.

Do Conhecimento à Prática: Navegando no Dia a Dia

Chegamos ao final de nossa jornada pelo complexo, mas fascinante, mundo da legislação sanitária. Partimos de uma simples ida ao supermercado e descobrimos a imensa estrutura que opera nos bastidores. Vimos que o **SNVS** funciona como uma orquestra, onde a **ANVISA** e o **MAPA** são os maestros federais, cada um com sua especialidade, mas regendo para a mesma harmonia: a segurança dos alimentos.

Entendemos que as **Boas Práticas de Fabricação (BPF)**, hoje guiadas por legislações como a RDC 724/2022, são o manual de instruções essencial, a base para qualquer produção segura. Ampliamos nossa visão para o cenário global com o **Codex Alimentarius**, a linguagem comum que permite o comércio seguro entre nações. Por fim, confrontamos a dura realidade das responsabilidades **civil e criminal**, que nos lembram que por trás de cada regulamento há uma preocupação fundamental com a vida humana.

Este conhecimento não é apenas teórico. Ele se transforma em uma ferramenta prática que você usará constantemente, seja interpretando um rótulo, implementando um procedimento de qualidade ou se preparando para uma questão de concurso. A legislação não é mais um labirinto, mas um mapa que agora você sabe ler.

Em Prática

- Ao ver um selo **SIF** em uma peça de carne, você saberá que o MAPA inspecionou a origem e o processamento primário daquele produto.
- Ao ler um rótulo com a lista de ingredientes e os avisos de alergênicos, lembre-se que está vendo o trabalho regulatório da ANVISA em ação direta.
- Quando visitar uma cozinha industrial e observar os fluxos, a higiene dos manipuladores e a organização, você estará testemunhando as BPF sendo aplicadas.
- Ao analisar um certificado de exportação, compreenda que as normas ali contidas provavelmente estão em harmonia com as diretrizes do Codex Alimentarius.
- Ao assinar um documento de liberação de lote, tenha plena consciência do peso da sua responsabilidade civil e criminal.

Consolidação e Próximos Passos

Esta aula construiu o alicerce do "o quê" e do "quem" no controle de qualidade. Agora, é hora de testar seus conhecimentos e se preparar para o próximo nível: o "como".

Autoavaliação

1. (Nível: Fácil) Uma pequena indústria de biscoitos recheados precisa se registrar em um órgão federal para iniciar suas operações e seguir as regras de rotulagem nutricional. Qual órgão é o principal responsável por essa regulamentação?

- a) MAPA
- b) SNVS
- c) ANVISA
- d) Codex Alimentarius

2. (Nível: Médio) Um fiscal do Serviço de Inspeção Federal (SIF) é um agente que representa qual entidade e qual sua principal área de atuação?

- a) ANVISA, fiscalizando restaurantes e supermercados.
- b) MAPA, inspecionando estabelecimentos de produtos de origem animal.
- c) Vigilância Sanitária Municipal, fiscalizando o comércio local.
- d) FAO/OMS, desenvolvendo padrões internacionais.

3. (Nível: Difícil - Estilo Concurso) Considerando a estrutura regulatória brasileira e as diretrizes de Boas Práticas de Fabricação (BPF), assinale a alternativa correta:

- a) A RDC nº 275/2002 continua sendo a principal legislação vigente para as BPF em todo o território nacional.
- b) O Codex Alimentarius tem força de lei no Brasil, e sua aplicação é obrigatória para todas as indústrias de alimentos.
- c) A responsabilidade por um surto de doença transmitida por alimento é exclusivamente civil, focada na indenização das vítimas pela empresa.
- d) As BPF são um conjunto de procedimentos que abrangem desde a higiene dos manipuladores e instalações até o controle de pragas, sendo a base para sistemas de qualidade mais complexos.

4. (Nível: Especialista) Uma empresa exportadora de carne bovina para a União Europeia precisa atender tanto à fiscalização do MAPA quanto às exigências do mercado importador. Qual padrão internacional serve como principal referência para harmonizar essas exigências e facilitar o comércio?

- a) Normas da ABNT
- b) Diretrizes do SNVS
- c) Padrões do Codex Alimentarius
- d) Regulamentos da ANVISA sobre embalagens

Questão Discursiva Curta: Explique, com suas palavras, por que a atuação da ANVISA e do MAPA é considerada complementar e não concorrente, utilizando um exemplo de um produto para ilustrar essa relação.

Gabarito: 1-C, 2-B, 3-D, 4-C. *Questão Discursiva (resposta esperada): A atuação é complementar porque o MAPA foca na segurança da matéria-prima e produtos de origem primária (do campo à agroindústria), enquanto a ANVISA foca no produto processado, aditivos, rotulagem e serviço de alimentação (da indústria à mesa). Por exemplo, em um iogurte de frutas, o MAPA inspeciona o laticínio que recebe e processa o leite (matéria-prima de origem animal), enquanto a ANVISA regulamenta os corantes, conservantes, a embalagem e a rotulagem nutricional do iogurte final.*

Conexão com a Próxima Aula

Agora que você entende 'o que' a lei exige e 'quem' fiscaliza, a próxima aula mergulhará no 'como'. Em [Aula 3 – Ferramentas Clássicas da Qualidade Aplicadas a Alimentos](#), vamos abrir a caixa de ferramentas que permite colocar tudo isso em prática, desde o Diagrama de Ishikawa para encontrar a causa-raiz de um problema até os gráficos de controle que mantêm um processo estável. Prepare-se para se tornar o detetive da qualidade!

Recursos Adicionais

- **Site da ANVISA:** Para consultar diretamente as resoluções e normas técnicas mencionadas.
- **Legislação do MAPA:** Para aprofundar nos regulamentos de inspeção de produtos de origem animal e vegetal.
- **Site do Codex Alimentarius:** Para explorar os padrões internacionais de alimentos (disponível em inglês e outros idiomas).

NOTA IMPORTANTE: As informações regulatórias/legais/técnicas desta aula estão atualizadas até 2025. Consulte sempre fontes oficiais para verificar alterações.