

# Aula 2 – Anatomia e Fisiologia do Sistema Tegumentar

Seja bem-vindo(a) à nossa segunda aula, um mergulho profundo no sistema que nos conecta e nos protege do mundo exterior: o sistema tegumentar. Muitas vezes, pensamos na pele apenas como uma "capa", mas ela é, na verdade, um órgão complexo, dinâmico e multifuncional, essencial para a nossa sobrevivência e bem-estar. Para você, futuro(a) fisioterapeuta dermatofuncional, compreender cada detalhe da pele não é apenas uma base teórica, é a chave para diagnósticos precisos, tratamentos eficazes e resultados que realmente transformam a vida dos seus pacientes.

Imagine que a pele é a fachada de uma casa. Não basta que ela seja bonita; precisa ser resistente às intempéries, ter uma boa estrutura, isolamento térmico e elétrico, e ainda permitir a entrada de luz e a saída de resíduos. Da mesma forma, a pele desempenha papéis vitais que vão muito além da estética, atuando como barreira protetora, regulador térmico, sensor de toque e até mesmo como um órgão endócrino. Dominar a anatomia e a fisiologia desse sistema é o primeiro passo para desvendar os mistérios das disfunções cutâneas e aplicar as terapias mais inovadoras e baseadas em evidências.

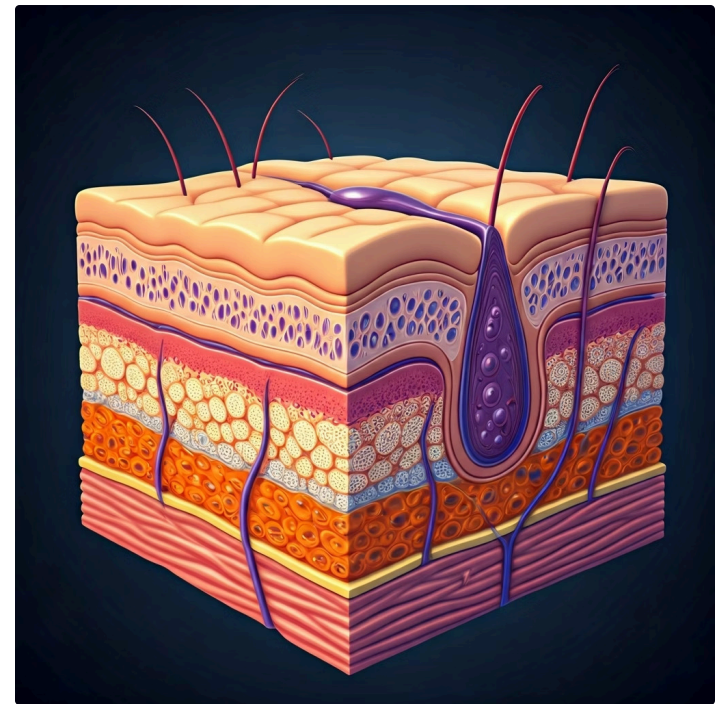
Ao final desta aula, você será capaz de descrever a estrutura e as funções das camadas da pele – epiderme, derme e hipoderme –, identificar os anexos cutâneos e suas respectivas importâncias, compreender a fisiologia da barreira cutânea e o papel crucial do pH, além de entender como a vascularização e a inervação garantem a vitalidade e a sensibilidade da pele. Este conhecimento não só solidificará sua base para as próximas aulas, mas também o(a) capacitará a tomar decisões clínicas mais embasadas e a otimizar cada intervenção terapêutica.

Prepare-se para desvendar os segredos da pele, desde suas células mais superficiais até as redes mais profundas que a sustentam. Vamos construir um alicerce robusto para sua jornada na fisioterapia dermatofuncional, conectando o que você já sabe sobre o corpo humano com as particularidades fascinantes do sistema tegumentar.

# A Epiderme: Nosso Escudo Protetor e Dinâmico

Você já parou para pensar no que realmente nos separa do ambiente externo? Não é apenas uma camada fina; é uma barreira incrivelmente sofisticada e constantemente renovada: a epiderme. Imagine-a como a muralha mais externa de um castelo, que não só impede invasores, mas também se repara continuamente e se adapta às ameaças. Para um fisioterapeuta dermatofuncional, entender a epiderme é fundamental, pois é nela que muitas das nossas intervenções estéticas e terapêuticas começam, desde peelings até a aplicação de ativos cosméticos.

Essa camada mais superficial da pele é avascular, ou seja, não possui vasos sanguíneos próprios, dependendo da derme para sua nutrição. Ela é composta principalmente por queratinócitos, células que nascem na camada mais profunda e migram para a superfície, acumulando queratina – uma proteína resistente que confere proteção. Esse processo de migração e diferenciação é contínuo, garantindo que nossa pele esteja sempre se renovando, trocando células antigas por novas em um ciclo que dura aproximadamente 28 dias.



01

## Estrato Basal

Onde nascem os queratinócitos, a camada mais profunda

02

## Estrato Espinhoso

Células unidas por desmossomos, conferindo resistência

03

## Estrato Granuloso

Produção de grânulos de queratohialina

04

## Estrato Lúcido

Presente apenas em peles espessas (palmas e plantas)

05

## Estrato Córneo

Camada mais externa, células mortas ricas em queratina

**Células Especializadas:** Além dos queratinócitos, a epiderme abriga melanócitos (produção de melanina), células de Langerhans (sistema imunológico) e células de Merkel (percepção do toque).

# Funções Essenciais da Epiderme e Sua Relevância Clínica

Compreender a estrutura da epiderme é apenas o começo; o verdadeiro poder desse conhecimento reside em entender suas múltiplas funções e como elas impactam a saúde e a estética da pele. Imagine a epiderme não apenas como uma barreira física, mas como um sistema de segurança multifuncional que protege, regula e se comunica com o ambiente. Para o fisioterapeuta dermatofuncional, cada uma dessas funções é um ponto de intervenção potencial, seja para restaurar a barreira, modular a pigmentação ou otimizar a hidratação.



## Proteção

Defesa contra agressões mecânicas, químicas, térmicas, microbianas e radiação UV através da queratina, coesão celular e melanina



## Regulação da Hidratação

Estrutura de "tijolo e argamassa" impede a perda excessiva de água por evaporação (TEWL)



## Síntese de Vitamina D

Produção essencial para saúde óssea e imunológica quando exposta à luz solar



## Função Sensorial

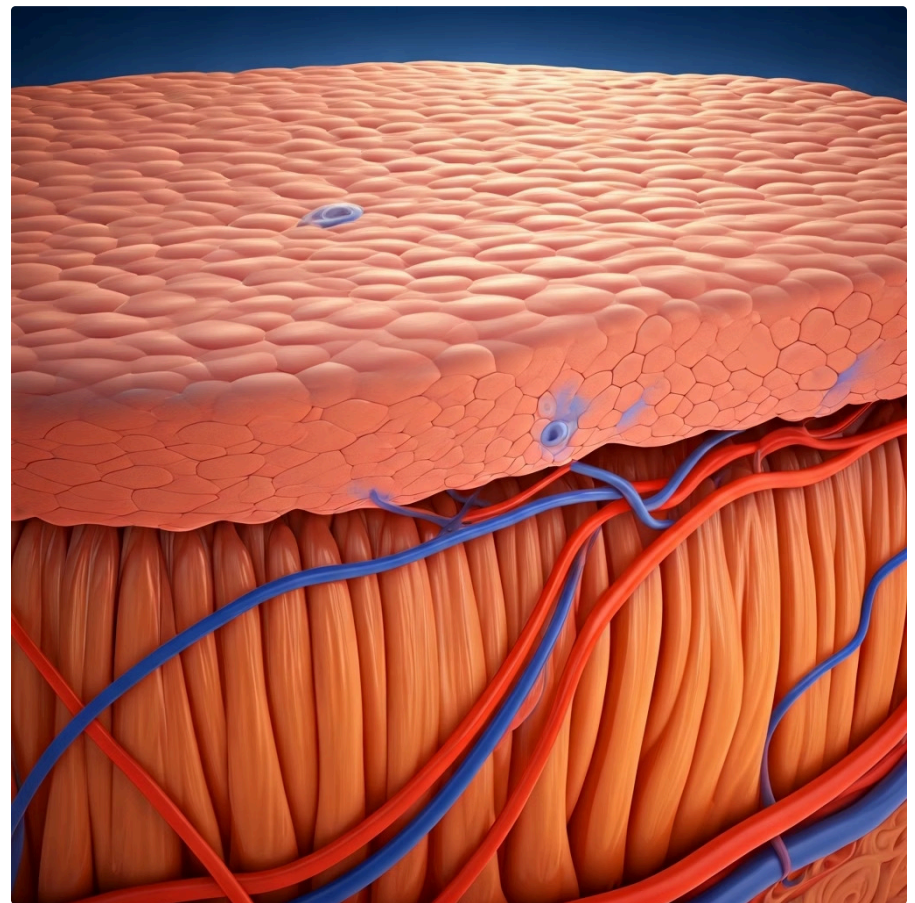
Células de Merkel contribuem para a percepção do toque

**Intervenção Clínica:** Quando a barreira epidérmica é comprometida, a pele fica vulnerável a infecções, irritações e desidratação. Tratamentos com ceramidas e hidratantes específicos são essenciais para restaurar essa função vital.

# A Derme: O Alicerce de Força e Elasticidade da Pele

Se a epiderme é a muralha protetora, a derme é o alicerce robusto e flexível que sustenta essa muralha, conferindo à pele sua resistência, elasticidade e capacidade de se regenerar. Pense nela como a estrutura de concreto armado de um edifício, cheia de fibras, vasos e células que trabalham em conjunto para manter tudo coeso e funcional. Para o fisioterapeuta dermatofuncional, a derme é um campo de ação crucial, pois é nela que se encontram as fibras de colágeno e elastina, alvos de muitos tratamentos anti-idade e de firmeza, como a radiofrequência e os bioestimuladores.

Localizada logo abaixo da epiderme, a derme é uma camada de tecido conjuntivo rica em fibras, substância fundamental e diversas células. Ela é vascularizada e innervada, o que significa que possui vasos sanguíneos que nutrem a própria derme e a epiderme, além de nervos que transmitem sensações. Essa camada é responsável por grande parte da espessura da pele e é fundamental para a sua integridade estrutural e funcional.



## Derme Papilar

Camada superficial com projeções (papilas dérmicas) que aumentam a adesão com a epiderme. Rica em vasos sanguíneos e terminações nervosas.



## Derme Reticular

Camada profunda e espessa com feixes densos de colágeno e elastina entrelaçados, formando uma rede resistente e elástica.

- ❑ **Células-Chave:** Os fibroblastos são os "arquitetos" da pele, produzindo colágeno (resistência), elastina (elasticidade) e substância fundamental (hidratação). Mastócitos e macrófagos também desempenham papéis importantes na defesa e inflamação.

# Funções da Derme e Sua Aplicação na Fisioterapia Dermatofuncional

A derme não é apenas um emaranhado de fibras; ela é um centro de atividades biológicas que sustentam a vida da pele e do corpo. Imagine-a como o sistema de encanamento, fiação elétrica e estrutura de suporte de uma casa, onde cada componente tem uma função específica e essencial. Para o fisioterapeuta dermatofuncional, entender as funções da derme é como ter o manual de engenharia da pele, permitindo direcionar tratamentos para a regeneração de colágeno, a melhora da circulação ou a redução de inflamações.



## Resistência e Elasticidade

O colágeno confere firmeza como o aço de uma construção, enquanto a elastina age como molas, permitindo que a pele se estique e retorne à forma original. Com o envelhecimento, a produção diminui, levando a rugas e flacidez.



## Sensibilidade

Rica inervação com receptores sensoriais permite sentir toque, pressão, temperatura e dor, essencial para interação com o ambiente.



## Termorregulação

Vasos sanguíneos se dilatam para liberar calor ou se contraem para conservá-lo, mantendo a temperatura corporal constante.



## Nutrição e Cicatrização

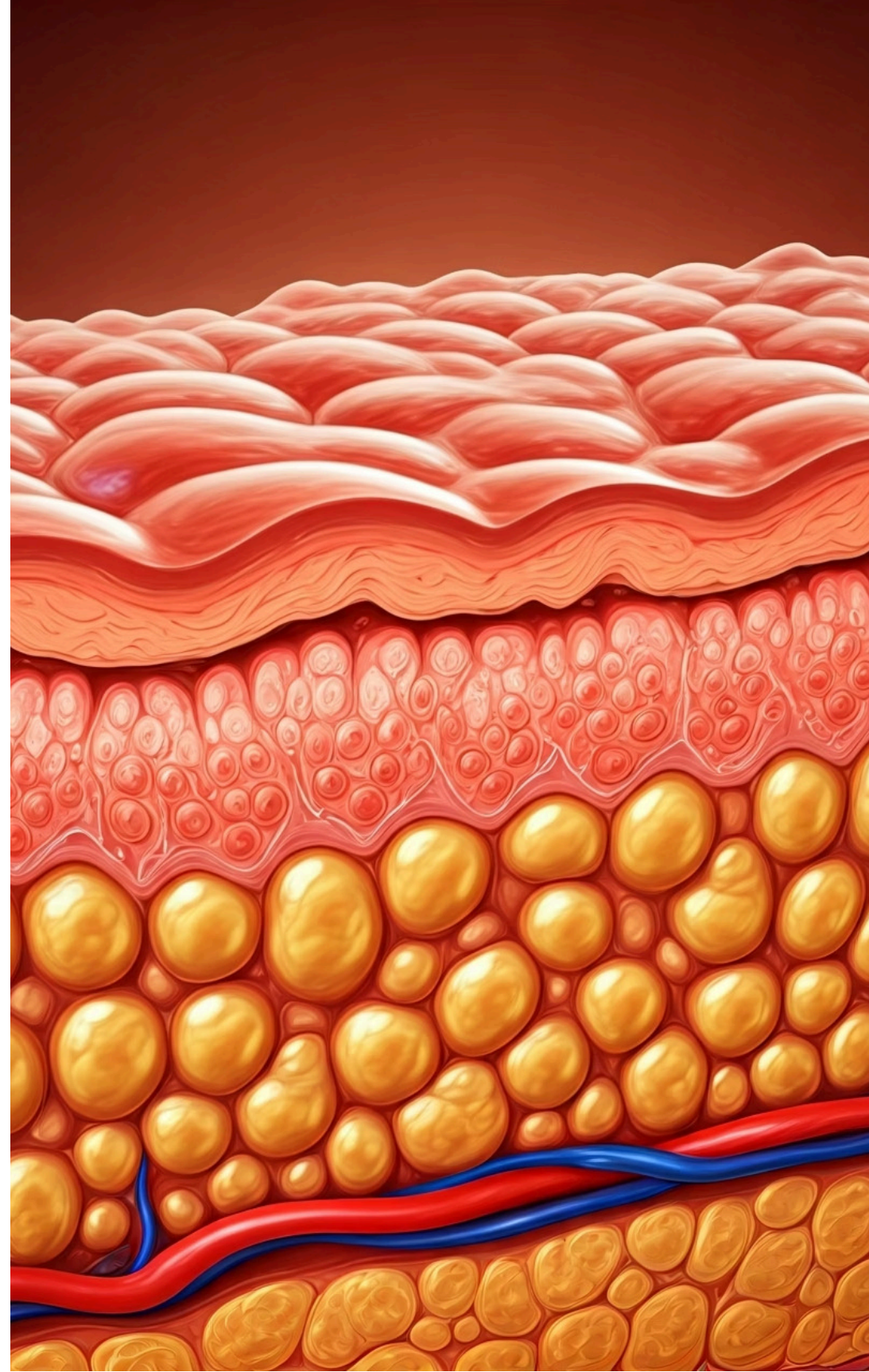
Vasos sanguíneos fornecem oxigênio e nutrientes para a epiderme. Fibroblastos são mobilizados para reparar tecidos lesionados.

Conceito	Âmbito/Aplicação	Base/Origem	Exemplo
Colágeno	Resistência, firmeza	Fibroblastos	Redução de rugas com bioestimuladores
Elastina	Elasticidade, retorno	Fibroblastos	Prevenção de flacidez
Vascularização	Nutrição, termorregulação	Vasos sanguíneos	Resposta inflamatória, rubor
Inervação	Sensibilidade, percepção	Terminações nervosas	Toque, dor, temperatura

# A Hipoderme: Nosso Colchão de Energia e Isolamento

Descendo um pouco mais, encontramos a hipoderme, a camada mais profunda da pele, que muitas vezes é subestimada, mas que desempenha papéis vitais para o corpo. Pense na hipoderme como o colchão de molas e o isolamento térmico de uma casa: ela amortece impactos, armazena energia e mantém a temperatura interna. Para o fisioterapeuta dermatofuncional, essa camada é de grande interesse em tratamentos que visam a remodelação corporal, a redução de gordura localizada e o combate à celulite, como o ultrassom de alta potência (HIFU) e a criolipólise.

A hipoderme, também conhecida como tecido subcutâneo, não é tecnicamente uma parte da pele no sentido estrito, mas é intimamente associada a ela e serve como uma ponte entre a derme e as estruturas subjacentes, como músculos e ossos. Ela é composta principalmente por tecido conjuntivo frouxo e uma quantidade variável de tecido adiposo, ou seja, células de gordura (adipócitos). A proporção de gordura na hipoderme varia significativamente entre indivíduos, dependendo de fatores genéticos, hormonais, nutricionais e do sexo.



# Funções da Hipoderme

## Isolamento Térmico

A camada de gordura impede a perda excessiva de calor para o ambiente, funcionando como um cobertor natural que mantém a temperatura corporal constante.

## Reservatório de Energia

Os adipócitos armazenam triglicerídeos, que podem ser mobilizados e convertidos em energia quando o corpo precisa, especialmente em períodos de jejum ou alta demanda energética.

## Amortecedor Mecânico

Protege os órgãos internos e as estruturas ósseas contra impactos e traumas, funcionando como uma almofada protetora.

## Contorno Corporal

Contribui para moldar a silhueta e conferir as características físicas individuais, influenciando a aparência estética do corpo.

**Aplicação Clínica:** A compreensão da distribuição e da função do tecido adiposo na hipoderme é crucial para o planejamento de tratamentos estéticos que visam a redução de medidas e a melhora do aspecto da celulite, onde a manipulação dessa camada é o foco principal.

# Anexos Cutâneos: Pelos – Mais que Estética, Pura Função

Agora que exploramos as camadas da pele, vamos nos aprofundar nos seus "acessórios" – os anexos cutâneos. Eles podem parecer secundários, mas desempenham papéis importantes na proteção, sensibilidade e até mesmo na comunicação. Começamos pelos pelos, que, embora muitas vezes associados à estética, são estruturas complexas com funções biológicas significativas. Imagine os pelos como pequenas antenas sensoriais e protetoras espalhadas pela superfície do corpo. Para o fisioterapeuta dermatofuncional, entender o ciclo de crescimento e a estrutura do pelo é fundamental para tratamentos como a depilação a laser e o manejo de condições como hirsutismo ou alopecia.

Os pelos são estruturas filamentosas compostas principalmente por queratina, que se desenvolvem a partir de invaginações da epiderme chamadas folículos pilosos. Cada folículo piloso é uma pequena fábrica de pelos, localizada na derme e, por vezes, estendendo-se até a hipoderme. Na base do folículo, encontramos a papila dérmica, que contém vasos sanguíneos e nervos, fornecendo os nutrientes e os sinais necessários para o crescimento do pelo. O bulbo piloso, que envolve a papila, é onde as células se dividem ativamente para formar o novo pelo.



## Fase Anágena

Crescimento ativo, dura meses a anos dependendo da localização



## Fase Catágena

Transição curta, crescimento para e folículo encolhe



## Fase Telógena

Repouso, pelo antigo é liberado e novo pelo começa a crescer

**Funções dos Pelos:** Proteção contra UV (couro cabeludo), barreira física (cílios, pelos nasais), sensibilidade tátil (terminações nervosas), e termorregulação (músculo eretor do pelo causa "pele de galinha").

# Anexos Cutâneos: Unhas – Ferramentas e Indicadores de Saúde

Continuando nossa jornada pelos anexos cutâneos, chegamos às unhas, estruturas que, embora pequenas, são ferramentas essenciais e importantes indicadores da nossa saúde geral. Pense nas unhas como pequenas blindagens de queratina que protegem as pontas dos nossos dedos, permitindo-nos manipular objetos finos e aumentar a sensibilidade tátil. Para o fisioterapeuta dermatofuncional, a observação das unhas pode fornecer pistas valiosas sobre condições sistêmicas ou locais, e seu cuidado é parte integrante da saúde das extremidades.



## Placa Ungueal

A parte dura e visível da unha, composta por queratina densamente compactada

## Leito Ungueal

Tecido conjuntivo vascularizado sob a placa que nutre a unha

## Matriz Ungueal

Área de células em rápida divisão onde a unha cresce

## Lúnula

Área esbranquiçada em forma de meia-lua, parte visível da matriz

## Cutícula (Eponíquio)

Dobra de pele que protege a matriz de infecções

**Indicadores de Saúde:** Alterações na cor, forma, textura ou crescimento das unhas podem sinalizar deficiências nutricionais, infecções fúngicas (onicomicose), doenças sistêmicas ou traumas. A avaliação das unhas é uma parte importante da anamnese.

# Anexos Cutâneos: Glândulas Sebáceas – Nossos Hidratantes Naturais

Prosseguindo com os anexos cutâneos, vamos explorar as glândulas sebáceas, que são as produtoras do nosso "hidratante natural": o sebo. Imagine essas glândulas como pequenas fábricas de óleo, estrategicamente localizadas para lubrificar e proteger a pele e os pelos. Para o fisioterapeuta dermatofuncional, entender o funcionamento das glândulas sebáceas é crucial para lidar com condições como acne, pele oleosa, pele seca e para a escolha de produtos cosméticos adequados que respeitem o equilíbrio da barreira cutânea.

As glândulas sebáceas são glândulas exócrinas holócrinas, o que significa que elas liberam sua secreção (o sebo) através da ruptura de suas próprias células. Elas estão presentes em quase toda a superfície da pele, exceto nas palmas das mãos e nas plantas dos pés, sendo mais abundantes no rosto, couro cabeludo, peito e costas. A maioria das glândulas sebáceas está associada a um folículo piloso, liberando o sebo diretamente no canal do pelo, que então se espalha pela superfície da pele.

## Lubrificação Natural

Mantém a pele e os pelos macios e flexíveis, prevenindo ressecamento e rachaduras

## Manto Hidrolipídico

Contribui para a formação da camada protetora que mantém a barreira cutânea íntegra e regula o pH

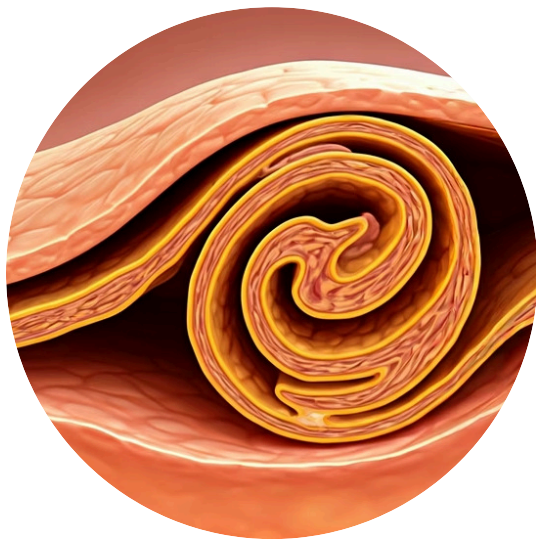
## Propriedades Antimicrobianas

Ácidos graxos livres no sebo inibem o crescimento de bactérias e fungos na superfície da pele

📌 **Regulação Hormonal:** A produção de sebo é influenciada por andrógenos, explicando por que a pele tende a ser mais oleosa durante a adolescência. O desequilíbrio pode levar a seborreia ou xerose.

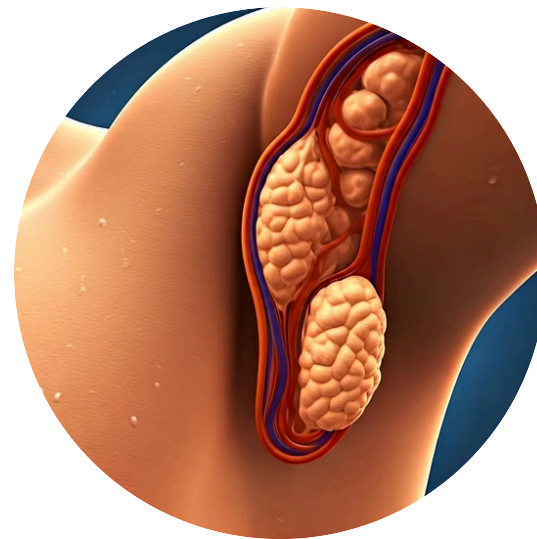
# Anexos Cutâneos: Glândulas Sudoríparas – Nossos Reguladores Térmicos

Para finalizar nossa exploração dos anexos cutâneos, vamos falar das glândulas sudoríparas, que são as responsáveis pela produção do suor, nosso sistema de resfriamento natural. Imagine essas glândulas como pequenos aparelhos de ar-condicionado embutidos na pele, essenciais para manter a temperatura corporal em equilíbrio. Para o fisioterapeuta dermatofuncional, entender os tipos e funções das glândulas sudoríparas é importante para compreender a termorregulação, a hidratação da pele e até mesmo condições como a hiperidrose.



## Glândulas Écrinas

Mais numerosas, distribuídas por quase toda a superfície corporal. Secretam suor aquoso e inodoro para termorregulação. Composição: água, eletrólitos, ureia e ácido láctico.



## Glândulas Apócrinas

Maiores, localizadas em axilas, região anogenital e aréolas. Secretam suor viscoso rico em proteínas e lipídios. Ativadas por estímulos emocionais, relacionadas a feromônios.

Tipo de Glândula	Localização Principal	Função Primária	Composição do Suor
Écrina	Quase toda a pele	Termorregulação	Aquoso, eletrólitos
Apócrina	Axilas, anogenital	Feromônios, estresse	Viscoso, proteínas, lipídios

# A Fisiologia da Barreira Cutânea: Nosso Escudo Invisível

Até agora, exploramos as camadas e os anexos da pele individualmente. Mas o que realmente une tudo isso e forma a nossa primeira linha de defesa? É a barreira cutânea, um sistema complexo e dinâmico que atua como um escudo invisível, protegendo-nos do mundo exterior e mantendo o equilíbrio interno. Imagine a barreira cutânea como a membrana semipermeável de uma célula gigante: ela decide o que entra e o que sai, mantendo a homeostase. Para o fisioterapeuta dermatofuncional, a integridade da barreira cutânea é um dos pilares da saúde da pele, e muitos tratamentos visam restaurá-la ou fortalecê-la.

## Estrutura: Modelo "Tijolo e Argamassa"

- **Tijolos:** Corneócitos (queratinócitos mortos e achatados, ricos em queratina)
- **Argamassa:** Matriz lipídica intercelular (ceramidas, colesterol, ácidos graxos livres)

## Funções Principais

- Impede entrada de patógenos, toxinas, alérgenos e irritantes
- Minimiza a perda de água transepidermica (TEWL)
- Mantém a pele hidratada e flexível

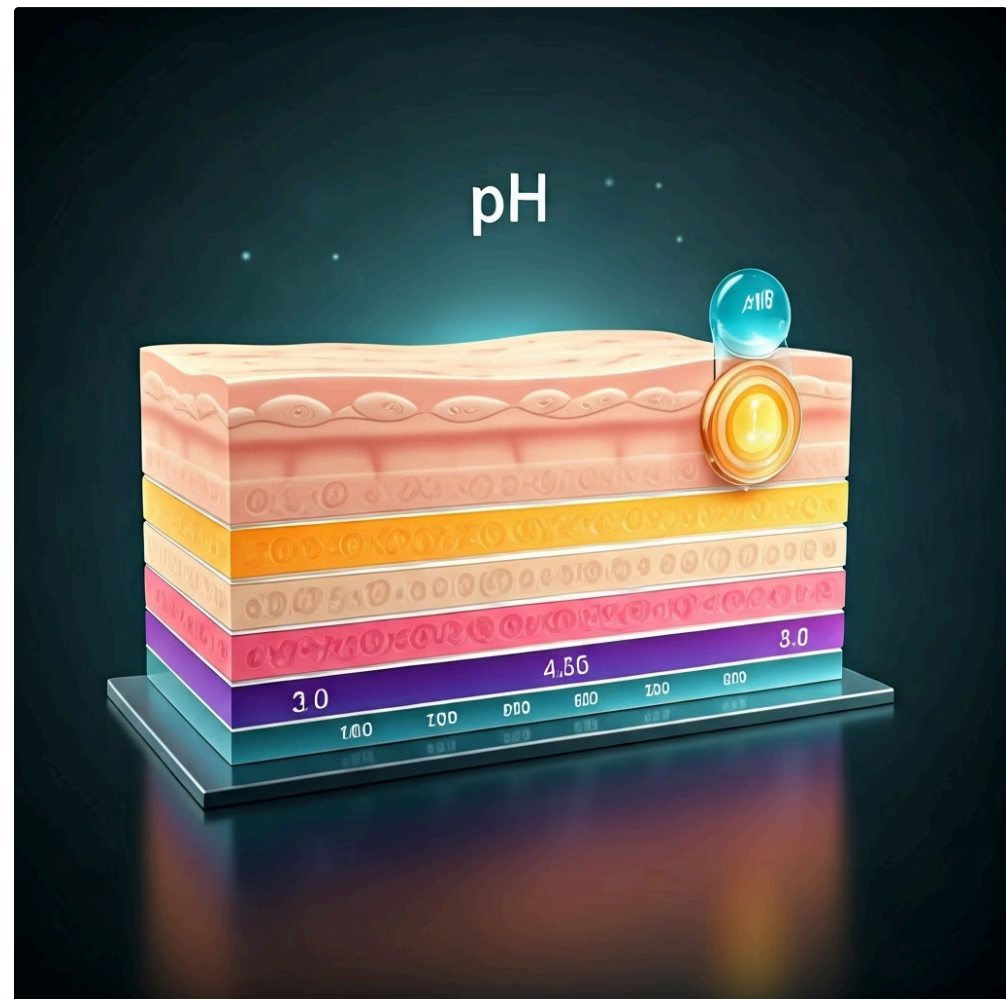
**Comprometimento da Barreira:** Lavagens excessivas, produtos agressivos, poluentes, radiação UV e condições como dermatite atópica podem comprometer a barreira, levando a pele seca, sensibilidade, irritação e maior suscetibilidade a infecções.

# O pH da Pele: Um Equilíbrio Ácido Essencial

## pH 4,5 - 5,5

### O Manto Ácido

Conectando-se diretamente à fisiologia da barreira cutânea, temos o pH da pele, um fator sutil, mas extremamente poderoso, que influencia a saúde, a função e a aparência do nosso maior órgão. Imagine o pH como o termostato de uma sala: ele precisa estar no ponto certo para que tudo funcione em harmonia. Para o fisioterapeuta dermatofuncional, compreender o pH da pele é vital para a seleção de produtos e procedimentos, garantindo que não se perturbe o delicado equilíbrio que protege a pele.



### Proteção Antimicrobiana

pH ácido inibe o crescimento de patógenos enquanto favorece a flora comensal (bactérias "boas")



### Atividade Enzimática

pH ideal é fundamental para enzimas responsáveis pela descamação natural e síntese de lipídios da barreira



### Prevenção de TEWL

Manto ácido íntegro mantém a barreira cutânea, evitando perda excessiva de água e ressecamento

- Alteração do pH:** Quando o pH se torna mais alcalino (acima de 5,5), a barreira pode ser comprometida, levando a ressecamento, irritação e maior suscetibilidade a infecções. Sabonetes alcalinos, lavagens excessivas e produtos agressivos são os principais culpados.

# Vascularização da Pele: A Rede de Suprimento e Regulação Térmica

A pele é um órgão vivo e ativo, e para desempenhar suas múltiplas funções, ela precisa de um suprimento constante de oxigênio e nutrientes, além de um sistema eficiente para remover resíduos e regular a temperatura. Essa é a função da vascularização, uma complexa rede de vasos sanguíneos que permeia a derme e a hipoderme. Imagine essa rede como as estradas e rodovias de uma cidade, entregando suprimentos vitais e controlando o fluxo de tráfego. Para o fisioterapeuta dermatofuncional, entender a vascularização é essencial para compreender a cicatrização de feridas, a resposta inflamatória, a eficácia de tratamentos tópicos e o uso de tecnologias como o laser para lesões vasculares.



## Plexo Profundo

Localizado na junção derme-hipoderme, formado por artérias e veias de maior calibre



## Ramos Ascendentes

Vasos menores que sobem do plexo profundo em direção à superfície



## Plexo Superficial

Localizado na derme papilar, logo abaixo da epiderme, com capilares que nutrem as células

## Funções da Vascularização

- **Suprimento:** Oxigênio e nutrientes para todas as células
- **Remoção:** CO<sub>2</sub> e produtos metabólicos
- **Termorregulação:** Vasodilatação (libera calor) e vasoconstrição (conserva calor)
- **Cicatrização:** Traz células de defesa e fatores de crescimento

## Aplicações Clínicas

- Drenagem linfática para reduzir edemas
- Lasers vasculares para telangiectasias
- Manejo de rosácea e úlceras de pressão
- Otimização da cicatrização pós-operatória

# Inervação da Pele: Nosso Sistema Sensorial e de Resposta

Para completar o quadro da fisiologia da pele, precisamos entender como ela se comunica com o nosso cérebro e como responde aos estímulos do ambiente. Essa é a função da inervação, uma complexa rede de nervos e receptores sensoriais que nos permite sentir o mundo ao nosso redor e reagir a ele. Imagine a inervação como os sensores e a fiação elétrica de uma casa inteligente, que detectam mudanças e acionam respostas. Para o fisioterapeuta dermatofuncional, o conhecimento da inervação é vital para avaliar a sensibilidade cutânea, compreender a dor, e aplicar terapias que modulam a percepção sensorial, como a eletroterapia.



## Nervos Sensoriais

Transmitem informações sobre toque, pressão, temperatura, vibração e dor ao sistema nervoso central através de receptores especializados e terminações nervosas livres.



## Nervos Motores Autônomos

Controlam glândulas sudoríparas (transpiração), músculos eretores do pelo ("pele de galinha") e vasos sanguíneos (vasodilatação/vasoconstrição).

Receptor Sensorial	Estímulo Principal	Localização	Função
Meissner	Toque leve, discriminação	Derme papilar	Tato discriminativo
Pacini	Pressão, vibração profunda	Derme profunda, hipoderme	Pressão, vibração
Ruffini	Estiramento da pele	Derme	Estiramento, toque contínuo
Terminações Livres	Dor, temperatura, toque	Epiderme, derme	Dor, temperatura, tato bruto

**Avaliação Clínica:** A avaliação da sensibilidade cutânea é essencial em casos de neuropatias, lesões medulares ou pós-cirurgias. Compreender a distribuição dos receptores permite interpretar sintomas e planejar intervenções para restaurar sensibilidade ou modular dor.

# Consolidação: A Pele em Sua Plenitude

Chegamos ao fim de nossa jornada pela Anatomia e Fisiologia do Sistema Tegumentar. Percorremos desde a epiderme, nosso escudo externo e dinâmico, passando pela derme, o alicerce de força e elasticidade, até a hipoderme, nosso colchão de energia e isolamento. Exploramos os anexos cutâneos – pelos, unhas e glândulas – e desvendamos a complexidade da barreira cutânea, o equilíbrio do pH, e as intrincadas redes de vascularização e inervação que dão vida e sensibilidade à pele.



- Em prática:** Para você, futuro(a) fisioterapeuta dermatofuncional, este conhecimento não é apenas teórico; é a base para cada avaliação, cada plano de tratamento e cada intervenção. Ao compreender a estrutura e função de cada camada, você poderá identificar disfunções, selecionar os ativos cosméticos mais eficazes, aplicar tecnologias como laser e radiofrequência com maior precisão e segurança, e promover a saúde e a estética da pele de forma integral e baseada em evidências. Lembre-se que a pele é um reflexo do bem-estar geral, e seu domínio sobre ela o(a) capacitará a oferecer cuidados de excelência.

## Autoavaliação

- Qual das seguintes camadas da pele é avascular e depende da derme para sua nutrição? a) Derme reticular b) Hipoderme c) Epiderme d) Derme papilar
- A principal função das glândulas écrinas é: a) Produção de sebo para lubrificação. b) Termorregulação através da evaporação do suor. c) Produção de feromônios. d) Proteção contra radiação UV.
- O modelo de "tijolo e argamassa" é utilizado para descrever a estrutura de qual componente da pele? a) Derme reticular b) Folículo piloso c) Barreira cutânea (estrato córneo) d) Hipoderme
- Qual receptor sensorial é especializado em detectar pressão e vibração profundas? a) Corpúsculos de Meissner b) Terminações nervosas livres c) Corpúsculos de Ruffini d) Corpúsculos de Pacini
- Explique a importância do pH ácido da pele para a integridade da barreira cutânea e a saúde da microbiota, e como um fisioterapeuta dermatofuncional pode atuar para manter esse equilíbrio.

**Gabarito:** 1. c) 2. b) 3. c) 4. d)

---

**Próxima Aula:** Na Aula 3 – Fisiologia dos Sistemas Linfático e Circulatório Aplicada, aprofundaremos nosso conhecimento sobre como o corpo transporta fluidos e nutrientes, essencial para entender edemas, cicatrização e a eficácia de diversas terapias dermatofuncionais.

### Recursos Adicionais:

- Artigos científicos recentes sobre barreira cutânea e pH da pele: Para aprofundar nas últimas pesquisas e práticas baseadas em evidências.
- Atlas de histologia da pele: Para visualizar em detalhes as estruturas microscópicas discutidas.
- Livros-texto de fisioterapia dermatofuncional: Para contextualizar a aplicação clínica dos conceitos anatômicos e fisiológicos.

**NOTA IMPORTANTE:** As informações regulatórias/legais/técnicas desta aula estão atualizadas até 2025. Consulte sempre fontes oficiais para verificar alterações.