

# Aula 18 – Massagem Modeladora e Terapêutica



Bem-vindo(a) à nossa jornada de aprofundamento na fisioterapia dermatofuncional. Imagine-se diante de um paciente que busca não apenas uma melhora estética, mas também alívio para desconfortos físicos, ou que precisa de um cuidado específico para otimizar a recuperação de um tecido. É nesse cenário que a massagem modeladora e terapêutica se revelam ferramentas poderosas, capazes de transformar a qualidade de vida e a autoestima. Elas não são meros toques, mas sim intervenções estratégicas que exigem conhecimento aprofundado e técnica apurada.

Nesta aula, vamos desmistificar essas modalidades, compreendendo seus fundamentos e aplicações. Você descobrirá como diferenciar cada técnica, quais os seus objetivos específicos e, mais importante, como aplicá-las com segurança e eficácia, sempre embasado nas mais recentes evidências científicas. Ao final, você estará apto(a) a identificar as indicações e contraindicações, aprimorando sua capacidade de oferecer um tratamento personalizado e de alta qualidade. Prepare-se para expandir seu repertório terapêutico e fazer a diferença na vida de seus futuros pacientes.

Para ilustrar a versatilidade dessas técnicas, pense em um escultor que, com suas mãos, molda a argila, dando-lhe forma e propósito. Da mesma forma, o fisioterapeuta, com suas manobras, atua sobre os tecidos corporais, buscando não só aprimorar contornos, mas também restaurar funções e promover bem-estar. É uma arte que se une à ciência, e você está prestes a dominar seus segredos.

# O Toque que Transforma: Conceito, Objetivos e Efeitos Fisiológicos

Em nosso dia a dia, somos constantemente bombardeados por informações e, muitas vezes, a massagem é vista apenas como um luxo ou um momento de relaxamento. No entanto, quando falamos em massagem modeladora e terapêutica no contexto da fisioterapia dermatofuncional, estamos nos referindo a intervenções com propósitos muito mais específicos e cientificamente embasados. Não se trata de um simples "amassar", mas de uma abordagem técnica que visa resultados concretos, seja na remodelação corporal ou na recuperação funcional.

### Massagem Modeladora

Técnica manual com movimentos vigorosos, rápidos e repetitivos, com pressão firme, aplicados em regiões específicas do corpo.

- Atua sobre o tecido adiposo
- Melhora a circulação local
- Reduz medidas e celulite

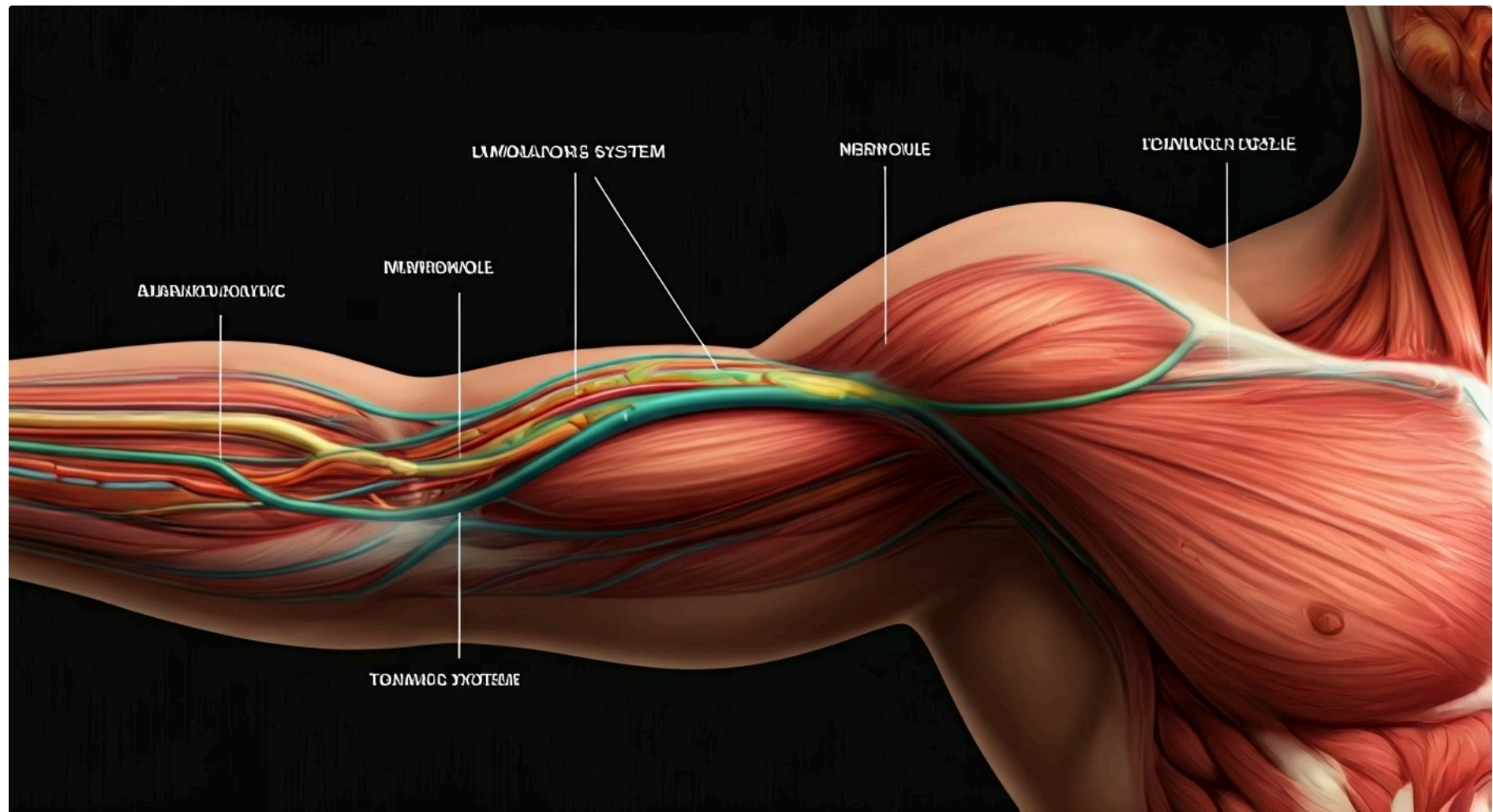
### Massagem Terapêutica

Engloba técnicas variadas focadas na promoção da saúde, alívio da dor e reabilitação de disfunções.

- Melhora circulação sanguínea e linfática
- Relaxamento muscular
- Liberação de endorfinas

A massagem modeladora é como um "treinamento" para a pele e o tecido subcutâneo, estimulando-os a se reorganizarem de forma mais harmoniosa. Já a massagem terapêutica pode variar desde manobras mais suaves, como as da massagem relaxante, até técnicas mais profundas, como a liberação miofascial. Seus efeitos fisiológicos são vastos, incluindo a melhora da circulação sanguínea e linfática, o relaxamento muscular, a diminuição da inflamação e a liberação de endorfinas, que atuam como analgésicos naturais.

# Aprofundando nos Efeitos Fisiológicos: O Que Acontece Por Dentro?



Quando aplicamos as manobras de massagem, não estamos apenas tocando a superfície da pele. Estamos desencadeando uma série de respostas complexas em nível celular e sistêmico, que são fundamentais para os resultados que observamos. Compreender esses mecanismos é o que nos permite justificar a aplicação de cada técnica e otimizar os protocolos de tratamento, transformando o toque em uma ferramenta terapêutica poderosa e baseada em evidências.

## Massagem Modeladora

- Aumento da temperatura local
- Estimulação da circulação sanguínea
- Oxigenação dos tecidos
- Remoção de metabólitos
- Redução do edema
- Quebra de fibroses
- Reorganização das células de gordura

## Massagem Terapêutica

- Relaxamento muscular reflexo
- Modulação da dor
- Melhora do fluxo linfático
- Eliminação de toxinas
- Nutrição dos tecidos
- Aceleração da cicatrização
- "Reset" dos sistemas de autorregulação

**Importante:** No caso da massagem modeladora, a pressão e a fricção intensas promovem um aumento da temperatura local e da circulação sanguínea. É crucial entender que a massagem por si só não "quebra" gordura, mas otimiza o ambiente para que o corpo a mobilize de forma mais eficiente.

Para a massagem terapêutica, os efeitos são ainda mais abrangentes. A estimulação mecânica dos receptores cutâneos e musculares envia sinais ao sistema nervoso central, resultando em relaxamento muscular reflexo e modulação da dor. A melhora do fluxo linfático auxilia na eliminação de toxinas e na redução de edemas, enquanto o aumento da circulação sanguínea nutre os tecidos e acelera processos de cicatrização. É como se o corpo recebesse um "reset" em seus sistemas de autorregulação, otimizando sua capacidade inata de cura e equilíbrio.

# Desvendando as Diferenças: Modeladora, Relaxante e Drenagem Linfática Manual (DLM)

No universo das terapias manuais, é comum que haja confusão entre as diversas modalidades de massagem, especialmente para quem está começando a explorar o campo. Muitas vezes, um paciente chega ao consultório pedindo uma "massagem para celulite" sem saber exatamente qual técnica seria a mais indicada, ou confunde os efeitos de uma massagem relaxante com os de uma drenagem. É nosso papel, como especialistas, não apenas executar as técnicas, mas também educar e guiar o paciente na escolha do tratamento mais adequado.

1	2	3
<b>Massagem Modeladora</b> <b>Objetivo:</b> Remodelação corporal e melhora do aspecto da pele <b>Técnica:</b> Manobras vigorosas e pressão firme <b>Analogia:</b> "Treino de força" para a pele <b>Foco:</b> Redução de medidas e atenuação da celulite	<b>Massagem Relaxante</b> <b>Objetivo:</b> Bem-estar físico e mental, alívio do estresse <b>Técnica:</b> Manobras suaves, rítmicas e fluidas <b>Analogia:</b> "Abraço" para o corpo e a mente <b>Foco:</b> Relaxamento profundo e tensão muscular	<b>Drenagem Linfática Manual</b> <b>Objetivo:</b> Estimular o sistema linfático <b>Técnica:</b> Manobras lentas, rítmicas e pressão muito leve <b>Analogia:</b> "Rio lento" que limpa e desobstrui <b>Foco:</b> Edemas, linfedemas e pós-operatório

Conceito	Âmbito/Aplicação	Base/Origem	Exemplo de Uso
<b>Modeladora</b>	Estética corporal, redução de medidas e celulite	Manipulação vigorosa do tecido adiposo e circ.	Redução de gordura localizada em abdômen e coxas
<b>Relaxante</b>	Bem-estar, alívio de estresse e tensão muscular	Estímulo do sistema nervoso parassimpático	Alívio de dores musculares por estresse, insônia
<b>DLM</b>	Edemas, linfedemas, pós-operatório, detoxificação	Estímulo do sistema linfático, remoção de líquidos	Pós-cirurgia plástica, tratamento de inchaços na gravidez

# Principais Manobras e Técnicas de Aplicação: Massagem Modeladora

Dominar as manobras da massagem modeladora é como aprender a coreografia de uma dança complexa: cada passo tem seu lugar e sua função, e a sequência correta é o que garante a fluidez e a eficácia do movimento. Não basta apenas aplicar força; é preciso técnica, ritmo e uma compreensão profunda da anatomia e fisiologia dos tecidos que estão sendo trabalhados. A aplicação precisa dessas manobras é o que diferencia um toque comum de uma intervenção terapêutica com resultados visíveis.



As manobras da massagem modeladora são caracterizadas por serem vigorosas, rápidas e com pressão firme, sempre respeitando a tolerância do paciente. Elas visam mobilizar o tecido adiposo, estimular a circulação sanguínea e linfática, e promover a reorganização das fibras de colágeno e elastina. Entre as principais, destacam-se:

01

## Pinçamento

Consiste em pinçar a pele e o tecido subcutâneo com os dedos, realizando movimentos de torção e deslizamento. Essa manobra ajuda a descompactar o tecido adiposo e a melhorar a circulação local.

02

## Amasamento

Similar ao ato de amassar pão, envolve a compressão e o levantamento do tecido com as mãos, alternando a pressão. É eficaz para mobilizar a gordura e estimular a circulação profunda.

03

## Deslizamento Profundo

Utiliza a palma da mão ou os punhos para realizar movimentos longos e profundos, seguindo o sentido das fibras musculares e do fluxo linfático. Ajuda a drenar líquidos e a modelar o contorno.

04

## Fricção

Movimentos circulares ou em zigue-zague com os dedos ou a palma da mão, aplicando pressão para aquecer o tecido e estimular a circulação superficial.

05

## Percussão

Batidas rítmicas e rápidas com as mãos em concha ou com as laterais das mãos, que podem ser usadas para estimular a circulação e tonificar a musculatura.

- Dica Profissional:** Ao aplicar essas manobras, é crucial manter um ritmo constante e uma pressão adequada, que seja firme o suficiente para atingir os tecidos mais profundos, mas sem causar dor excessiva ou hematomas. A sequência das manobras deve ser lógica, começando com aquecimento e deslizamentos mais superficiais, progredindo para pinçamentos e amassamentos mais profundos, e finalizando com deslizamentos para drenagem.

# Principais Manobras e Técnicas de Aplicação: Massagem Terapêutica

Se a massagem modeladora é uma dança vigorosa, a massagem terapêutica é uma sinfonia de toques, onde cada nota – cada manobra – é cuidadosamente escolhida para produzir um efeito específico no corpo e na mente. Aqui, a precisão e a sensibilidade são tão importantes quanto a força, pois o objetivo é restaurar o equilíbrio, aliviar a dor e promover a cura. Compreender a fisiopatologia subjacente à condição do paciente é o ponto de partida para selecionar as técnicas mais eficazes.

As manobras da massagem terapêutica são variadas e adaptadas à necessidade individual de cada paciente e à condição a ser tratada. Elas podem ser mais suaves para relaxamento ou mais profundas para liberação de tensões e pontos-gatilho. Algumas das manobras mais comuns incluem:



## Deslizamento Superficial (Effleurage)

Movimentos longos e suaves com a palma da mão, usados para iniciar e finalizar a massagem, aquecer os tecidos e promover relaxamento. É como a abertura de uma melodia, preparando o terreno.



## Deslizamento Profundo

Aplicação de pressão mais intensa com a palma da mão ou antebraço, seguindo o sentido das fibras musculares. Ajuda a alongar os tecidos, aumentar a circulação e liberar aderências.



## Amasamento (Petrissage)

Consiste em levantar, comprimir e soltar os tecidos musculares, como se estivesse amassando uma massa. É excelente para relaxar músculos tensos, melhorar a circulação e a elasticidade.



## Fricção Profunda

Movimentos curtos, circulares ou transversais, aplicados com os dedos ou polegares sobre áreas específicas de tensão ou aderência. É eficaz para quebrar aderências e tratar pontos-gatilho.



## Tapotagem (Percussão)

Batidas rítmicas e rápidas com as mãos em concha, punho ou borda ulnar. Usada para estimular a circulação, tonificar músculos e, em alguns casos, auxiliar na expectoração pulmonar.



## Vibração

Aplicação de movimentos vibratórios com as mãos ou pontas dos dedos sobre uma área, promovendo relaxamento muscular e estimulação nervosa.

A escolha e a combinação dessas manobras dependem da avaliação do fisioterapeuta, considerando o objetivo do tratamento (alívio da dor, relaxamento, melhora da amplitude de movimento, etc.). Por exemplo, para um paciente com dor miofascial, a fricção profunda e o amasamento serão prioritários, enquanto para um paciente com estresse, o deslizamento superficial e a vibração podem ser mais indicados. A sensibilidade do terapeuta em sentir a resposta do tecido é fundamental para ajustar a técnica em tempo real.

# Indicações e Contraindicações: O Guia para a Prática Segura e Ética

A massagem, em suas diversas formas, é uma ferramenta terapêutica poderosa, mas como toda intervenção na área da saúde, ela possui suas indicações e, crucialmente, suas contraindicações. Ignorar esses limites não apenas compromete a eficácia do tratamento, mas pode causar danos significativos ao paciente. É responsabilidade do fisioterapeuta realizar uma anamnese detalhada e uma avaliação criteriosa antes de iniciar qualquer sessão, garantindo a segurança e a ética profissional.

## Indicações

### Massagem Modeladora

- Redução de medidas e melhora do contorno corporal
- Atenuação do aspecto da celulite
- Melhora da circulação sanguínea e linfática local
- Auxílio na eliminação de toxinas
- Melhora da textura e elasticidade da pele

### Massagem Terapêutica

- Alívio de dores musculares e articulares (lombalgia, cervicalgia, fibromialgia)
- Redução do estresse, ansiedade e insônia
- Melhora da circulação sanguínea e linfática geral
- Relaxamento muscular e redução de tensões
- Reabilitação pós-lesão (após fase aguda)
- Melhora da flexibilidade e amplitude de movimento
- Tratamento de edemas e linfedemas (com DLM)

## Contraindicações

📌 **Atenção:** As contraindicações são pontos de atenção que jamais devem ser negligenciados. Algumas são absolutas, impedindo completamente a realização da massagem, enquanto outras são relativas, exigindo cautela e adaptação da técnica.

### Absolutas

- Trombose venosa profunda (TVP) ativa
- Infecções cutâneas agudas
- Feridas abertas ou queimaduras
- Tumores malignos (sem autorização médica)
- Febre alta


### Relativas

- Gravidez (especialmente primeiro trimestre)
- Varizes severas
- Hipertensão não controlada
- Diabetes descompensado
- Uso de anticoagulantes

# Tabela Completa de Contraindicações

Para facilitar sua prática clínica, apresentamos uma tabela detalhada com os principais tipos de contraindicações e exemplos específicos. Esta é uma ferramenta essencial para consulta rápida durante a avaliação do paciente.

Tipo de Contraindicação	Exemplos Específicos
<b>Absolutas - Vasculares</b>	Trombose venosa profunda (TVP) ativa, embolia pulmonar recente, flebite aguda, aneurismas não tratados
<b>Absolutas - Infeciosas</b>	Celulite bacteriana, herpes zoster ativo, infecções fúngicas graves, tuberculose cutânea ativa
<b>Absolutas - Oncológicas</b>	Tumores malignos sem liberação médica, metástases ósseas, leucemias em fase aguda
<b>Absolutas - Traumáticas</b>	Fraturas não consolidadas, luxações agudas, feridas abertas, queimaduras de 2º e 3º grau
<b>Relativas - Gestação</b>	Primeiro trimestre (risco aumentado), gestação de alto risco, histórico de abortos espontâneos
<b>Relativas - Cardiovasculares</b>	Hipertensão não controlada (>160/100 mmHg), insuficiência cardíaca descompensada, arritmias graves
<b>Relativas - Metabólicas</b>	Diabetes descompensado (glicemia >250 mg/dL), hipotireoidismo grave não tratado
<b>Relativas - Dermatológicas</b>	Psoríase em crise, eczema grave, dermatite atópica severa, rosácea ativa
<b>Relativas - Medicamentosas</b>	Uso de anticoagulantes (warfarina, heparina), corticoides em altas doses, quimioterapia recente

 **Lembre-se:** Pense em A, B e C como três lentes através das quais você observa o corpo humano. Cada uma oferece uma perspectiva única, mas é a compreensão das três que completa o quadro. A massagem terapêutica é como um "abraço" para o corpo e a mente, onde a suavidade e a cadência são essenciais para acalmar o sistema nervoso.

# A Prática Baseada em Evidências e as Novas Tecnologias na Massagem

Em um campo tão dinâmico quanto a fisioterapia dermatofuncional, a atualização constante é não apenas uma vantagem, mas uma necessidade. A massagem, seja ela modeladora ou terapêutica, não pode ser vista como uma prática isolada de conhecimentos empíricos. Pelo contrário, sua eficácia é cada vez mais validada por pesquisas rigorosas, e sua aplicação pode ser potencializada pela integração com tecnologias emergentes. É a união da sabedoria ancestral do toque com o rigor da ciência moderna que define o profissional de excelência em 2025.



## Prática Baseada em Evidências

Buscar informações em fontes confiáveis como Cochrane Library, PubMed e SciELO para validar intervenções



## Tecnologias Emergentes

Integração com equipamentos de eletrotermofototerapia para potencializar resultados



## Sinergia Terapêutica

Combinação estratégica de toque humano e tecnologia para resultados superiores

## Tecnologias Complementares

### HIFU

#### Ultrassom de Alta Potência

- Remodelação do colágeno
- Redução de gordura localizada
- Efeito lifting não invasivo

### Radiofrequência

#### Nova Geração

- Melhora da flacidez da pele
- Estimulação de colágeno
- Firmeza e tonicidade

### Laserterapia

#### Baixa Intensidade

- Efeitos anti-inflamatórios
- Aceleração da cicatrização
- Recuperação tecidual

A integração dessas tecnologias com a massagem não significa substituir o toque humano, mas sim criar sinergias. Uma massagem modeladora pode ser seguida por uma sessão de radiofrequência para potencializar a firmeza da pele, ou uma massagem terapêutica para alívio da dor pode ser complementada pela laserterapia para acelerar a recuperação tecidual. O desafio e a oportunidade residem em saber quando e como combinar essas ferramentas, sempre com base em uma avaliação criteriosa e nos objetivos do paciente.

# Desafios e Boas Práticas na Aplicação: Elevando o Nível da Sua Prática

A jornada para se tornar um especialista em massagem modeladora e terapêutica não termina com o domínio das manobras e a compreensão dos efeitos fisiológicos. Ela se estende à capacidade de enfrentar os desafios da prática diária, de gerenciar as expectativas dos pacientes e de manter-se atualizado em um campo que está em constante evolução. É nesse espaço de reflexão e aprimoramento contínuo que o profissional se distingue, transformando cada sessão em uma experiência de cuidado integral e eficaz.

## Gestão de Expectativas

Muitos pacientes chegam com ideias irrealistas sobre os resultados. É fundamental ser transparente, explicar os limites da técnica e alinhar os objetivos de forma realista, enfatizando que a massagem é parte de um processo que pode incluir outras intervenções e mudanças de estilo de vida.

## Adaptação da Técnica

Cada corpo é único, e o que funciona para um paciente pode não ser o ideal para outro. A sensibilidade do fisioterapeuta em perceber a resposta do tecido, a tolerância à dor e as particularidades anatômicas é o que permite ajustar a pressão, o ritmo e as manobras.

## Personalização do Tratamento

A massagem não é uma receita de bolo, mas uma arte que exige improvisação e personalização. Garantir não apenas a segurança, mas também a máxima eficácia do tratamento através da adaptação individual.

## Boas Práticas Essenciais

### Avaliação Detalhada

Sempre iniciar com anamnese e exame físico para identificar indicações, contraindicações e definir objetivos.

### Comunicação Clara

Explicar o procedimento, os objetivos e o que o paciente pode esperar durante e após a sessão.

### Higiene e Biossegurança

Manter o ambiente e os materiais esterilizados, seguindo as normas da ANVISA.

### Postura Ergonômica

Proteger a própria saúde, utilizando técnicas que evitem sobrecarga física.

### Educação do Paciente

Orientar sobre cuidados pós-massagem e a importância da continuidade do tratamento.

### Atualização Constante

Participar de cursos, workshops e congressos, e consultar a literatura científica para incorporar novas evidências e tecnologias.

Ao adotar essas práticas, você não apenas eleva o padrão de sua atuação, mas também constrói uma relação de confiança e respeito com seus pacientes, consolidando sua reputação como um profissional competente e ético.

# Consolidação e Próximos Passos

Chegamos ao final desta aula, e espero que você sinta que seu entendimento sobre a massagem modeladora e terapêutica foi ampliado e aprofundado. Percorreremos desde os conceitos fundamentais e os efeitos fisiológicos até as diferenças cruciais entre as técnicas, as manobras essenciais, e as indispensáveis indicações e contraindicações. Vimos também como a prática baseada em evidências e a integração com tecnologias emergentes são pilares para uma atuação de excelência em 2025.



### Em Prática

Lembre-se que a massagem é uma ferramenta poderosa em suas mãos. Utilize a massagem modeladora para auxiliar na busca por contornos corporais mais definidos, sempre com a consciência de seus limites e a importância de um estilo de vida saudável.



### Aplicação Terapêutica

Aplique a massagem terapêutica para aliviar dores, reduzir o estresse e promover a recuperação funcional, adaptando cada toque à necessidade individual do seu paciente.



### Segurança Sempre

Nunca subestime a importância de uma avaliação minuciosa e da comunicação clara para garantir a segurança e a satisfação de quem busca seus cuidados.



## Próxima Aula

### Aula 19 – Liberação Tecidual Funcional (LTF)

Vamos mergulhar em uma técnica ainda mais específica e profunda, que atua diretamente nas restrições dos tecidos moles, complementando e expandindo as possibilidades terapêuticas que você começou a explorar hoje. Prepare-se para desvendar os segredos da LTF e como ela pode ser um diferencial em sua prática clínica.

## Recursos Adicionais

- **Artigos Científicos:** Busque por "massage therapy" e "dermatofunctional physiotherapy" em PubMed e SciELO para aprofundar seus conhecimentos em PBE.
- **Livros-Texto:** Consulte obras de referência em fisioterapia dermatofuncional para detalhes sobre protocolos e anatomia.
- **Cursos de Extensão:** Considere cursos práticos para aprimorar suas habilidades manuais e aprender novas técnicas.

**NOTA IMPORTANTE:** As informações regulatórias/legais/técnicas desta aula estão atualizadas até 2025. Consulte sempre fontes oficiais para verificar alterações.

# Autoavaliação

Teste seus conhecimentos com as questões abaixo. Reflita sobre cada alternativa antes de verificar o gabarito.

1

**Qual das seguintes opções melhor descreve o principal objetivo da massagem modeladora?**

1. Alívio de dores musculares crônicas.
2. Estimulação do sistema linfático para redução de edemas.
3. Melhora do contorno corporal e atenuação da celulite.
4. Indução de relaxamento profundo e redução do estresse.

2

**Um paciente apresenta um quadro de trombose venosa profunda (TVP) ativa. Qual a conduta mais adequada em relação à massagem terapêutica?**

1. Realizar massagem suave para melhorar a circulação local.
2. Aplicar massagem modeladora para reduzir o inchaço.
3. Contraindicar absolutamente qualquer tipo de massagem na região afetada.
4. Realizar drenagem linfática manual com pressão leve.

3

**Qual é a principal diferença entre a massagem relaxante e a Drenagem Linfática Manual (DLM)?**

1. A massagem relaxante utiliza manobras vigorosas, enquanto a DLM é mais suave.
2. A massagem relaxante foca no bem-estar geral, e a DLM na remoção de líquidos e toxinas.
3. A DLM é indicada para celulite, e a massagem relaxante para gordura localizada.
4. Ambas têm os mesmos objetivos, mas com técnicas de aplicação diferentes.

4

**A inclusão de tecnologias emergentes como HIFU e radiofrequência na prática da fisioterapia dermatofuncional, em conjunto com a massagem, visa principalmente:**

1. Substituir completamente as técnicas manuais de massagem.
2. Aumentar o tempo de tratamento para cada paciente.
3. Potencializar os resultados estéticos e terapêuticos através de sinergia.
4. Reduzir a necessidade de avaliação clínica prévia.

## Gabarito

1

Resposta: **c)**

2

Resposta: **c)**

3

Resposta: **b)**

4

Resposta: **c)**

## Questão Discursiva

- Desafio:** Descreva um cenário clínico onde a combinação da massagem terapêutica com uma tecnologia de eletrotermofototerapia (como radiofrequência ou laserterapia) seria benéfica, justificando a escolha de cada intervenção e seus respectivos objetivos.