

Aula 18 – Cuidados na Fase Final da Vida (Processo Ativo de Morte)

A vida é um ciclo, e a morte, embora muitas vezes evitada nas conversas, é sua parte mais certa. Para profissionais de saúde, lidar com a fase final da vida de um paciente não é apenas uma questão técnica, mas um profundo exercício de humanidade, empatia e conhecimento. É nesse momento que a dignidade e o conforto se tornam as prioridades máximas, transformando a despedida em um processo de cuidado e respeito.

Compreender os sinais que indicam o processo ativo de morte e saber como intervir para aliviar o sofrimento é fundamental. Não se trata de prolongar a vida a qualquer custo, mas de garantir que os últimos dias e horas sejam vividos com a maior qualidade possível, tanto para o paciente quanto para sua família. Este conhecimento não só aprimora a prática clínica, mas também fortalece a capacidade de oferecer um apoio verdadeiramente significativo em um dos momentos mais vulneráveis da existência humana.

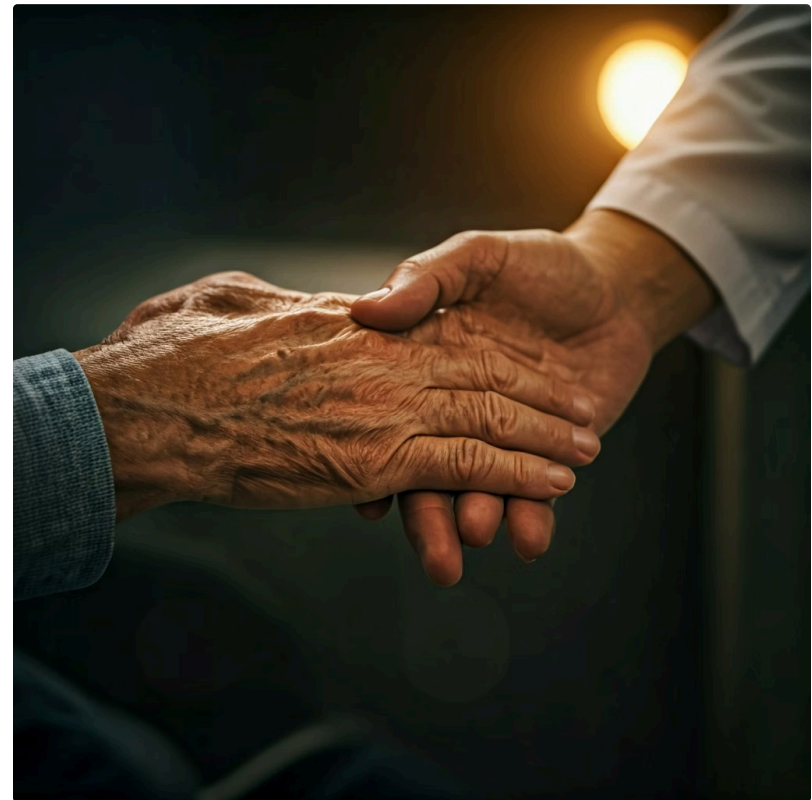
Nesta aula, você será capaz de reconhecer os sinais e sintomas do processo ativo de morte, compreender e aplicar as estratégias de manejo dos sintomas na terminalidade, incluindo a sedação paliativa, e dominar os cuidados de conforto essenciais. Além disso, desenvolverá habilidades para apoiar a família durante este período desafiador, integrando as mais recentes tendências em cuidados paliativos. Prepare-se para uma jornada de aprendizado que tocará não apenas sua mente, mas também seu coração, capacitando-o a fazer a diferença nos momentos mais delicados da vida.

O Processo Ativo de Morte: Um Olhar Humano e Técnico

Quando falamos sobre a fase final da vida, muitas vezes nos referimos ao "processo ativo de morte". Este termo pode soar assustador, mas, na verdade, descreve um período natural e esperado na jornada de doenças incuráveis, onde o corpo começa a desligar suas funções vitais. Não é um fracasso da medicina, mas a progressão inevitável de uma condição que não pode mais ser revertida. Nosso papel, como profissionais de saúde, muda de cura para cuidado, focando em aliviar o sofrimento e garantir a dignidade.

Imagine o corpo humano como uma máquina complexa que, após anos de funcionamento, começa a apresentar sinais de desgaste irreversível. As engrenagens giram mais lentamente, os sistemas perdem a coordenação e a energia diminui gradualmente. Reconhecer esses sinais precocemente é como ler o manual de instruções dessa máquina, permitindo-nos antecipar necessidades e planejar intervenções que garantam uma transição suave e confortável, tanto quanto possível.

A capacidade de identificar esses sinais não apenas nos prepara para o que está por vir, mas também nos permite comunicar de forma mais eficaz com a família, explicando o que está acontecendo e desmistificando medos. É uma habilidade crucial que transforma a incerteza em clareza e o desespero em um cuidado compassivo e bem-informado. Ao entender o processo, podemos oferecer um suporte mais assertivo e humano, focando na qualidade dos últimos momentos.



Reconhecendo os Sinais: O Guia para a Ação

A observação atenta é a ferramenta mais poderosa no reconhecimento dos sinais e sintomas do processo ativo de morte. Não há um "botão" que indique o início exato, mas sim um conjunto de mudanças físicas e fisiológicas que, juntas, apontam para a proximidade do fim. Estar ciente dessas manifestações permite que a equipe de saúde e a família se preparem, ajustem os cuidados e, acima de tudo, ofereçam conforto.

Pense nos sinais como peças de um quebra-cabeça. Cada peça, isoladamente, pode não significar muito, mas quando todas se encaixam, formam uma imagem clara. As mudanças respiratórias, como a **respiração de Cheyne-Stokes** (períodos de respiração rápida e profunda alternados com apneia) ou o **estertor da morte** (ruído respiratório devido ao acúmulo de secreções), são indicadores comuns. A pele pode apresentar **cianose** (coloração azulada) ou **mottling** (manchas roxas), especialmente nas extremidades, devido à diminuição da circulação. A consciência diminui progressivamente, o paciente pode ficar sonolento ou comatoso, e os reflexos podem desaparecer. A produção de urina também reduz drasticamente.



Mudanças Respiratórias

Respiração de Cheyne-Stokes, estertor da morte, apneia



Alterações na Pele

Cianose, mottling, extremidades frias



Diminuição da Consciência

Sonolência progressiva, coma, perda de reflexos



Redução Urinária

Produção de urina drasticamente diminuída

Um exemplo prático seria um paciente com câncer avançado que, nas últimas 48 horas, começa a ter períodos de apneia mais longos, a pele dos pés e mãos fica fria e manchada, e ele responde apenas a estímulos dolorosos. Esses são sinais claros de que o processo ativo de morte está em curso. Reconhecer isso permite que a equipe ajuste a medicação para o conforto, informe a família sobre a progressão e prepare o ambiente para uma despedida tranquila, focando em aliviar qualquer desconforto remanescente.

A Dor Total na Terminalidade: Além do Físico

A dor, na fase final da vida, é muito mais do que uma sensação física. O conceito de **Dor Total**, introduzido por Cicely Saunders, pioneira dos cuidados paliativos, nos ensina que o sofrimento de um paciente terminal abrange dimensões físicas, psicológicas, sociais e espirituais. Ignorar qualquer uma dessas esferas é tratar apenas uma parte do ser humano, deixando lacunas significativas no cuidado.

Imagine a dor como um iceberg. A ponta visível acima da água é a dor física – aquela que podemos medir e medicar. Mas, submersa, há uma massa muito maior de sofrimento: a ansiedade sobre o futuro, o medo do desconhecido, a tristeza pela perda de papéis sociais, o luto antecipatório, as questões existenciais e espirituais. Todas essas dimensões se entrelaçam e amplificam a percepção da dor física, tornando o manejo um desafio complexo que exige uma abordagem interdisciplinar.



Um paciente pode relatar dor intensa no corpo, mas ao investigar, descobrimos que ele também está preocupado com o futuro de seus filhos, sente culpa por algo do passado e teme o que virá após a morte. Mediar apenas a dor física seria como tentar esvaziar um balde furado. É preciso abordar cada uma dessas "rachaduras" – com apoio psicológico, social e espiritual – para que o alívio seja verdadeiramente eficaz. A compreensão da Dor Total nos move de um modelo puramente biomédico para um cuidado holístico e centrado na pessoa.

Sedação Paliativa: Um Recurso de Compaixão

Quando o sofrimento de um paciente na fase final da vida se torna insuportável e refratário a todas as outras intervenções, a **sedação paliativa** emerge como um recurso de compaixão. É um tema delicado, frequentemente confundido com eutanásia, mas que possui objetivos e princípios éticos completamente distintos. A sedação paliativa busca aliviar o sofrimento intratável, induzindo um estado de diminuição da consciência, mas sem a intenção de abreviar a vida.

❏ **Importante:** A sedação paliativa NÃO é eutanásia. O objetivo é aliviar o sofrimento, não causar a morte. A intenção e os princípios éticos são fundamentalmente diferentes.

Pense na sedação paliativa como um "porto seguro" para um barco que enfrenta uma tempestade implacável. O objetivo não é afundar o barco, mas sim levá-lo para um lugar onde a fúria do mar não possa mais alcançá-lo, permitindo que a tripulação (o paciente e sua família) encontre um pouco de paz. É uma medida extrema, sim, mas reservada para situações onde a qualidade de vida foi severamente comprometida por sintomas que nenhuma outra terapia conseguiu controlar.

01

Avaliação Multidisciplinar

Equipe avalia sintomas refratários e esgotamento de opções terapêuticas

03

Implementação Proporcional

Uso da menor dose eficaz para alívio do sofrimento

02

Discussão com Família

Consentimento informado e esclarecimento de objetivos e processo

04

Monitoramento Contínuo

Acompanhamento do conforto e ajustes conforme necessário

A decisão de iniciar a sedação paliativa é sempre multidisciplinar, envolvendo médicos, enfermeiros, psicólogos e, crucialmente, a família do paciente. Ela é guiada por princípios éticos rigorosos, como a proporcionalidade (usar a menor dose eficaz para o alívio do sofrimento) e a intenção (aliviar o sofrimento, não causar a morte). É um ato de cuidado profundo, que reconhece os limites da medicina e prioriza o conforto e a dignidade nos momentos finais.

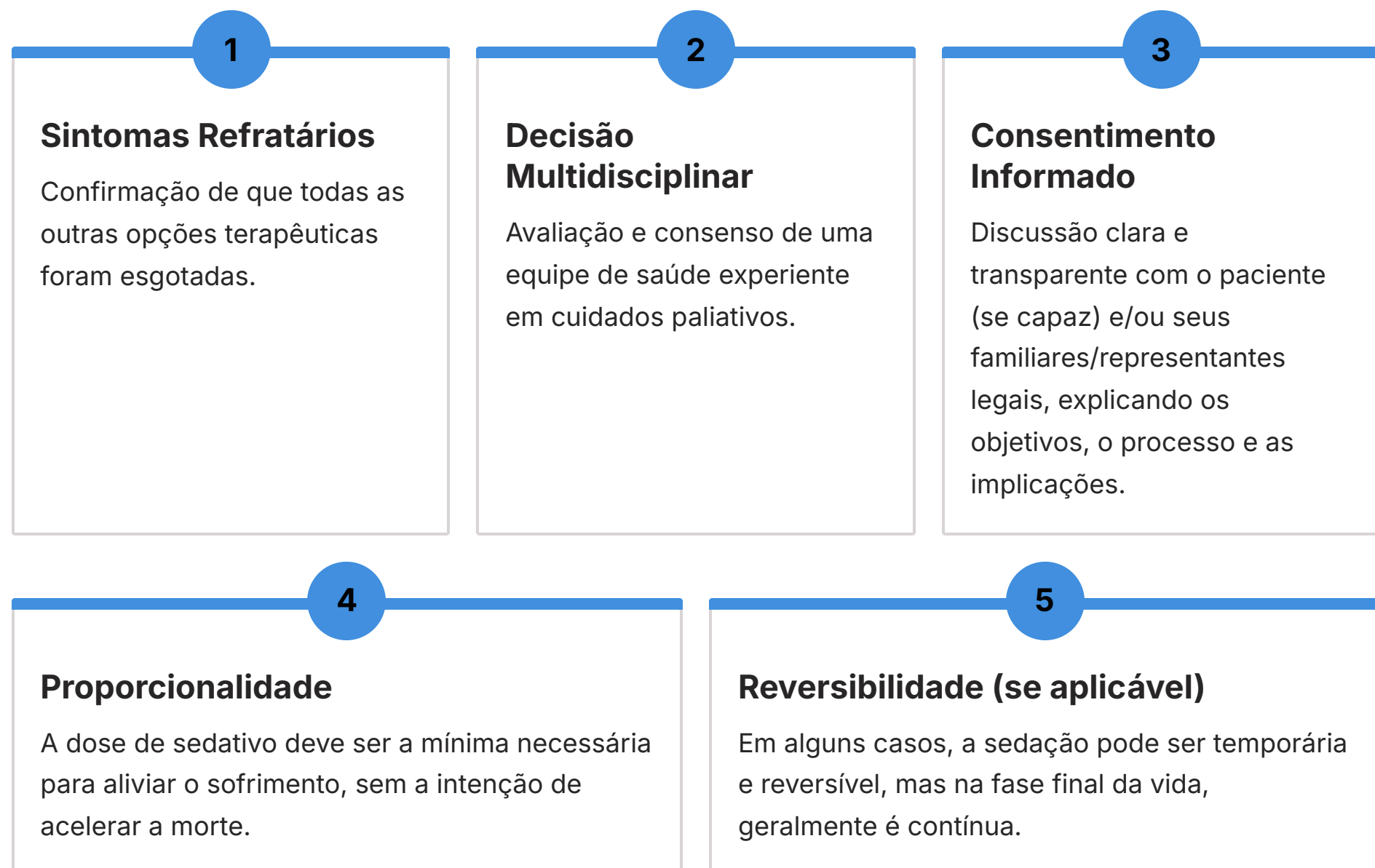
Indicações e Critérios para a Sedação Paliativa

A sedação paliativa não é uma opção trivial; ela é considerada apenas em circunstâncias muito específicas, quando o sofrimento do paciente é extremo e não responde a outras abordagens. As **indicações** para a sedação paliativa são, primariamente, sintomas refratários, ou seja, aqueles que persistem apesar da aplicação de todas as terapias disponíveis e apropriadas, em doses máximas toleradas.

Imagine que você está tentando apagar um incêndio com todos os recursos à sua disposição – baldes de água, mangueiras, extintores – mas as chamas continuam a crescer descontroladamente. A sedação paliativa seria como criar uma barreira de contenção final para proteger o que resta, mesmo que isso signifique uma mudança radical na paisagem. Os sintomas mais comuns que levam a essa decisão incluem dor intratável, dispneia (falta de ar) severa, delírio agitado incontrolável, náuseas e vômitos persistentes, e, em alguns casos, sofrimento existencial ou espiritual insuportável.

Critérios para a Tomada de Decisão

Os **critérios** para a tomada de decisão são igualmente rigorosos e envolvem:



Principais Mudanças na Rotulagem Nutricional Frontal

SÃO PAULO, 10 DE JUNHO DE 2024 – A Agência Nacional de Vigilância Sanitária (ANVISA) publicou hoje a Resolução da Diretoria Colegiada (RDC) nº 887/2024, que atualiza as regras para a rotulagem de alimentos embalados. A nova norma, que entra em vigor em 1º de julho de 2025, visa aprimorar a clareza e a compreensibilidade das informações nutricionais e de saúde para os consumidores brasileiros.

A RDC 887/2024 substitui a RDC 259/2002 e a RDC 360/2003, incorporando as melhores práticas internacionais e as evidências científicas mais recentes sobre a comunicação de informações nutricionais. A principal mudança é a adoção de um novo modelo de rotulagem nutricional frontal, que será obrigatório para todos os alimentos embalados.

Principais Mudanças na Rotulagem Nutricional Frontal:



Símbolos de Advertência

Alimentos com alto teor de açúcares adicionados, gorduras saturadas e sódio deverão exibir um símbolo de advertência na parte frontal da embalagem. O símbolo será um triângulo preto com a frase "ALTO EM" seguida do nutriente correspondente.



Tabela Nutricional Simplificada

A tabela nutricional será padronizada e simplificada, com informações mais claras e objetivas. Serão destacadas as porções e os valores diários de referência para os nutrientes.



Informações sobre Alergênicos

A declaração de alergênicos será mais visível e padronizada, facilitando a identificação por parte dos consumidores com alergias alimentares.



Alegações Nutricionais e de Saúde

As regras para as alegações nutricionais e de saúde serão mais rigorosas, exigindo comprovação científica robusta e evitando mensagens enganosas.

Impacto para a Indústria e Consumidores:

A ANVISA estima que a nova rotulagem trará benefícios significativos para a saúde pública, auxiliando os consumidores a fazerem escolhas alimentares mais saudáveis e a prevenir doenças crônicas não transmissíveis, como obesidade, diabetes e hipertensão. Para a indústria de alimentos, a RDC 887/2024 representa um desafio de adaptação, mas também uma oportunidade de inovar e oferecer produtos mais alinhados às necessidades e expectativas dos consumidores.

A agência reguladora ressalta que haverá um período de transição para que as empresas possam se adequar às novas regras. Durante esse período, a ANVISA oferecerá materiais de apoio e capacitação para auxiliar a indústria na implementação das mudanças.

Próximos Passos e **Contato**

Próximos Passos:

A ANVISA continuará monitorando a implementação da nova rotulagem e avaliará seu impacto na saúde pública. A agência também está aberta ao diálogo com a indústria, os consumidores e a sociedade civil para aprimorar continuamente as políticas de rotulagem de alimentos no Brasil.



Contato:

Para mais informações, acesse o site da ANVISA ou entre em contato com a Central de Atendimento.

ANVISA – Agência Nacional de Vigilância Sanitária

Endereço: Setor de Indústria e Abastecimento (SIA) Trecho 5, Área Especial 57, Brasília – DF, CEP 71205-050

Telefone: 0800 642 9782

Site: www.anvisa.gov.br