

# Aula 16: O Detetive do Movimento – Integrando os Dados da Avaliação

Imagine que você coletou todas as pistas: as palavras do seu paciente, os ângulos medidos na avaliação postural, os resultados dos testes funcionais. Agora, esses dados estão espalhados sobre a sua mesa como peças de um quebra-cabeça complexo. Ter as peças é importante, mas o verdadeiro poder está em saber como encaixá-las para revelar a imagem completa. É exatamente essa a habilidade que vamos desenvolver juntos hoje. Bem-vindo à arte e à ciência do raciocínio clínico.

Nesta aula, você deixará de ser um mero coletor de informações para se tornar um verdadeiro detetive do movimento. Ao final destes 90 minutos, você será capaz de conectar os pontos entre a queixa do paciente e os achados da sua avaliação, formular uma hipótese diagnóstica fisioterapêutica clara e, a partir dela, traçar um caminho terapêutico com metas e prognósticos realistas. Vamos juntos transformar dados brutos em sabedoria clínica, uma habilidade que define os profissionais de excelência e que será um diferencial na sua carreira, seja no consultório ou em uma prova de concurso.

Nossa jornada começará entendendo o desafio de lidar com a "avalanche de dados" que uma avaliação completa gera. Em seguida, aprenderemos a tecer uma narrativa coerente, conectando os fios da anamnese, da análise postural e dos testes funcionais. Por fim, materializaremos esse entendimento em um plano de ação concreto. Prepare-se para organizar o pensamento, refinar seu olhar e, acima de tudo, ganhar a confiança para tomar as melhores decisões para seu paciente.

# O Ruído e o Sinal: Decifrando as Primeiras Pistas

Você já se sentiu sobrecarregado após uma avaliação? Com uma prancheta cheia de anotações, números e observações, é comum a sensação de estar perdido em um mar de informações. Muitos dados parecem importantes, e a pressão para "não deixar nada passar" pode nos levar a uma paralisia. O primeiro passo do raciocínio clínico não é coletar mais dados, mas aprender a separar o **sinal** do **ruído**. O "ruído" é toda informação que, embora presente, não contribui para a resolução do problema principal. O "sinal", por outro lado, são as pistas-chave que apontam diretamente para a causa raiz da disfunção.

📄 **Analogia do Editor de Som:** Pense em um editor de som trabalhando em uma gravação. A voz do locutor é o sinal, mas a gravação também captou o zumbido do ar-condicionado, a cadeira rangendo, uma tosse ao fundo. Esses são os ruídos. O trabalho do editor é filtrar esses ruídos para que o sinal – a mensagem principal – se torne claro e nítido.

Da mesma forma, nosso trabalho como fisioterapeutas é aplicar "filtros" mentais aos dados da avaliação. A queixa principal do paciente e seus objetivos funcionam como nosso principal filtro, ajudando a dar peso e relevância a cada achado.

## Exemplo: Valgo Dinâmico

Um valgo dinâmico observado durante um agachamento pode ser um achado importante. Mas quão importante ele é para um paciente cuja queixa principal é uma dor de cabeça tensional? **Talvez não muito.**

## Contexto é Tudo

Contudo, para um corredor com dor na face lateral do joelho, esse mesmo valgo dinâmico se torna um **sinal fortíssimo**, uma pista que provavelmente está no centro da trama.

A arte está em perguntar constantemente: "Como esta informação se conecta com a queixa principal e os objetivos do meu paciente?". Isso nos leva diretamente ao ponto de partida de qualquer investigação: a história que o paciente nos conta.

# A Anamnese: O Roteiro da Investigação



## Não é o Trailer

A anamnese não é uma formalidade burocrática. É o primeiro ato do filme onde o enredo principal é apresentado.



## Entrevista Investigativa

Cada pergunta bem colocada abre uma nova porta na investigação do caso.



## Seu GPS Clínico

Define as coordenadas iniciais e impede que você vague sem rumo pela avaliação física.

Muitas vezes, a anamnese é tratada como um mero formulário a ser preenchido, uma formalidade burocrática antes de passarmos para a "parte prática" da avaliação. Esse é um erro que pode custar todo o sucesso do tratamento. A anamnese não é o trailer, é o primeiro ato do filme. É aqui que o enredo principal é apresentado, os personagens (as estruturas envolvidas) são introduzidos e o conflito (a dor ou a limitação funcional) é estabelecido. Ignorar a riqueza de detalhes deste momento é como tentar resolver um mistério sem falar com a principal testemunha.

## Perguntas que Abrem Portas

- "O que exatamente você estava fazendo quando a dor começou?" – Identifica o mecanismo de lesão
- "Descreva o tipo de dor: é uma pontada, uma queimação, um cansaço?" – Caracteriza a natureza tecidual
- "O que piora ou melhora sua dor?" – Revela padrões de sobrecarga
- "Qual é o seu objetivo principal com o tratamento?" – Define o norte terapêutico

*"Uma dor em queimação que segue um trajeto específico (sinal de Lasègue positivo) nos conta uma história completamente diferente de uma dor difusa e pesada no final de um dia de trabalho (sobrecarga muscular postural)."*

## Caso Prático: Dor Lombar

### Abordagem Superficial

"Paciente com dor lombar."

*Informação insuficiente para direcionar tratamento.*


### Raciocínio Clínico Aprofundado

- A dor piora ao ficar sentado? → Sobrecarga discal ou postural
- A dor aparece ao levantar da cadeira? → Problema de estabilização lombo-pélvica
- A dor irradia para a perna? → Componente neural envolvido

Isso nos leva a uma pergunta crucial: como as pistas que colhemos nesta conversa se manifestam no corpo do paciente quando ele está simplesmente parado, sob a ação da gravidade?

# A Avaliação Postural Estática: O Mapa do Terreno

Após ouvir a história, o próximo passo é analisar o cenário do crime. A avaliação postural estática é exatamente isso: um mapa do terreno biomecânico do nosso paciente. Ela nos mostra a arquitetura básica, a fundação sobre a qual todos os movimentos são construídos. Uma assimetria no alinhamento pélvico ou uma anteriorização da cabeça não são apenas "desvios" de um modelo ideal; são pistas valiosas sobre quais estruturas estão sob estresse crônico e quais estão "adormecidas" ou inibidas.

 **Analogia do Engenheiro:** Imagine que você é um engenheiro inspecionando uma ponte. Você não olharia apenas para o tráfego (o movimento), mas primeiro analisaria a estrutura dos pilares, a tensão dos cabos, a integridade do alicerce. A avaliação postural é essa inspeção estrutural.

## O Corpo como Sistema Interligado

Uma cabeça projetada à frente não é apenas uma questão estética; ela informa que a musculatura extensora da cervical está em uma batalha constante contra a gravidade, trabalhando em sobrecarga o dia inteiro. Isso pode ser a causa daquela dor de cabeça tensional que o paciente mencionou na anamnese, conectando o primeiro fio da nossa investigação.

## Cadeias Musculares: A Visão Holística



### Conexão Global

Um ombro mais alto não é problema isolado do trapézio

### Cadeia Cruzada

Pode conectar-se a inclinação pélvica contralateral

### Base de Sustentação

Relaciona-se ao padrão de pisada específico

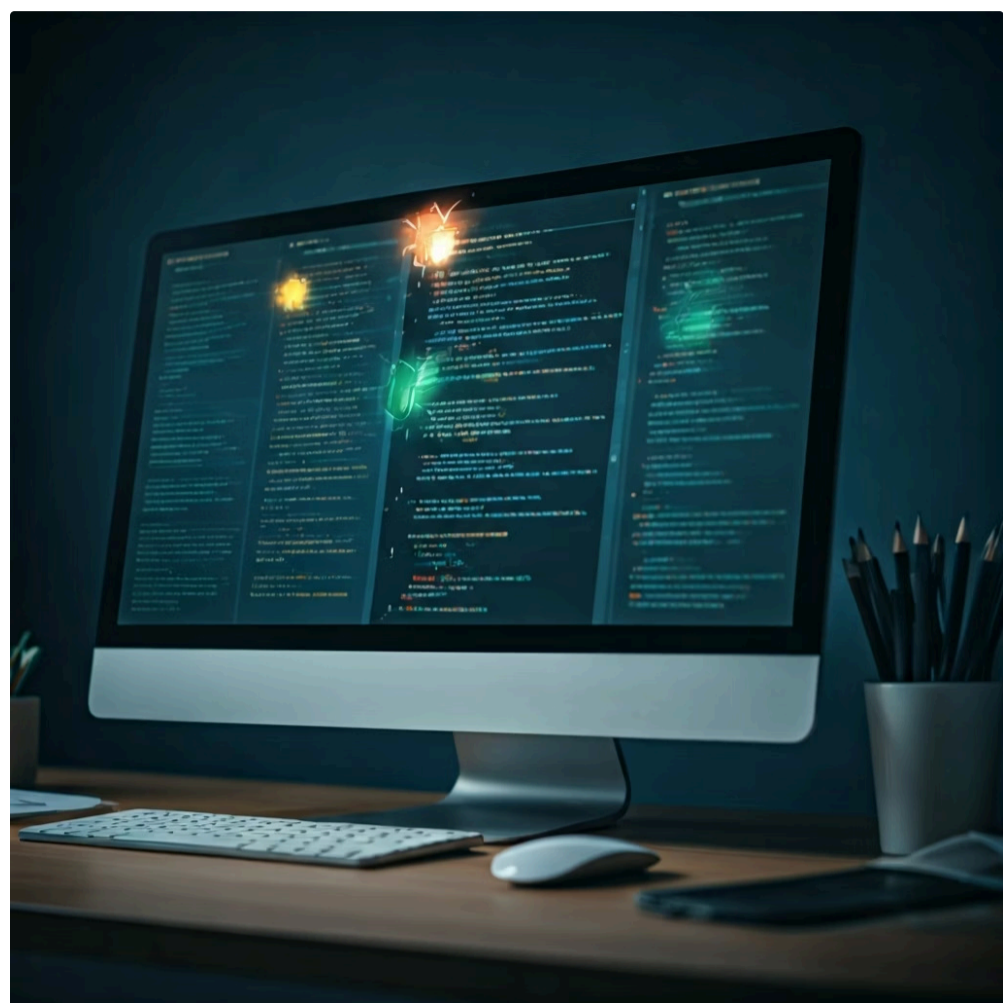
**Exemplo Integrado:** Ao observar uma pelve em retroversão em um paciente com dor lombar que piora ao sentar, já começamos a formular uma hipótese: a retificação da lordose lombar, associada a essa postura, pode estar aumentando a pressão sobre os discos intervertebrais, validando a pista da anamnese.

Mas, como todo bom engenheiro ou detetive sabe, analisar a estrutura parada é apenas metade da história. Precisamos ver como ela se comporta sob demanda.

# A Avaliação Funcional Dinâmica: O Teste de Estresse

## Da Estrutura ao Movimento

Se a avaliação postural estática nos deu o mapa da estrutura, a avaliação funcional dinâmica coloca essa estrutura à prova. É o nosso teste de estresse. Não adianta uma ponte parecer sólida se ela balança perigosamente quando os carros passam por ela.



## Revelando as Compensações

O movimento revela as estratégias que o corpo utiliza para realizar tarefas, e é nessas estratégias que encontramos as compensações e os "elos fracos" que frequentemente são a verdadeira origem da dor e da disfunção.

1

### Postura Estática

Paciente parece alinhado em pé

*Código aparentemente perfeito*

2

### Movimento Revelador

Durante agachamento: joelho colapsa para dentro (valgo dinâmico)

*Os bugs aparecem no uso*

3

### Compensações Visíveis

Tronco inclinando, calcanhares levantando

*Falhas de programação neuromotora*

## Prática Baseada em Evidências

- Functional Movement Screen (FMS):** Não são apenas movimentos aleatórios. São testes padronizados, com validade e confiabilidade científica, desenhados para desafiar a mobilidade e a estabilidade de maneira sistemática.

## Conectando ao Caso de Dor Lombar

1. **Anamnese:** Dor ao sentar por longos períodos
2. **Postura Estática:** Retroversão pélvica observada
3. **Teste Funcional:** Ao sentar e levantar, flexão excessiva da coluna lombar em vez de usar o quadril
4. **Bingo!** Estratégia de movimento disfuncional identificada

Essa estratégia, repetida centenas de vezes ao dia, perpetua a sobrecarga na coluna, exatamente como as outras pistas sugeriam.

# Tecnologia a Serviço do Olhar Clínico: Quantificando o Movimento

Nosso olho clínico é uma ferramenta poderosa, mas também é subjetivo e limitado. Quantas vezes ficamos na dúvida se um desvio "melhorou um pouco" entre uma sessão e outra? O cenário da avaliação em 2025 nos oferece ferramentas para superar essa limitação, trazendo objetividade e precisão para nossas análises. A tecnologia não vem para substituir o nosso raciocínio, mas para potencializá-lo, oferecendo dados quantitativos que confirmam ou desafiam nossas observações.

## Biofotogrametria: Régua Digital de Alta Precisão



### Medição Precisa

Transforma "ombro um pouco elevado" em "assimetria de altura acromial de 1,5 cm"



### Acessibilidade

Disponível em aplicativos de smartphone, democratizando a tecnologia



### Monitoramento

Permite acompanhar evolução objetiva ao longo do tratamento

## Dois Benefícios Transformadores

### 1. Linha de Base Clara

Saber que o ângulo de flexão do quadril durante agachamento é de  $85^\circ$  nos dá um ponto de partida concreto para o tratamento.

### 2. Progresso Inequívoco

Mostrar ao paciente que, após 4 semanas, aquele ângulo aumentou para  $100^\circ$  é uma forma poderosa de demonstrar valor e motivar.

**Aplicação Prática:** No caso do paciente com dor lombar, poderíamos usar a biofotogrametria para medir o ângulo da cifose torácica e da lordose lombar na postura sentada. Ao longo do tratamento, à medida que trabalhamos a mobilidade torácica e a consciência postural, podemos refazer a foto e mostrar a melhora objetiva no alinhamento da coluna, validando nosso plano de tratamento e reforçando a confiança do paciente no processo.

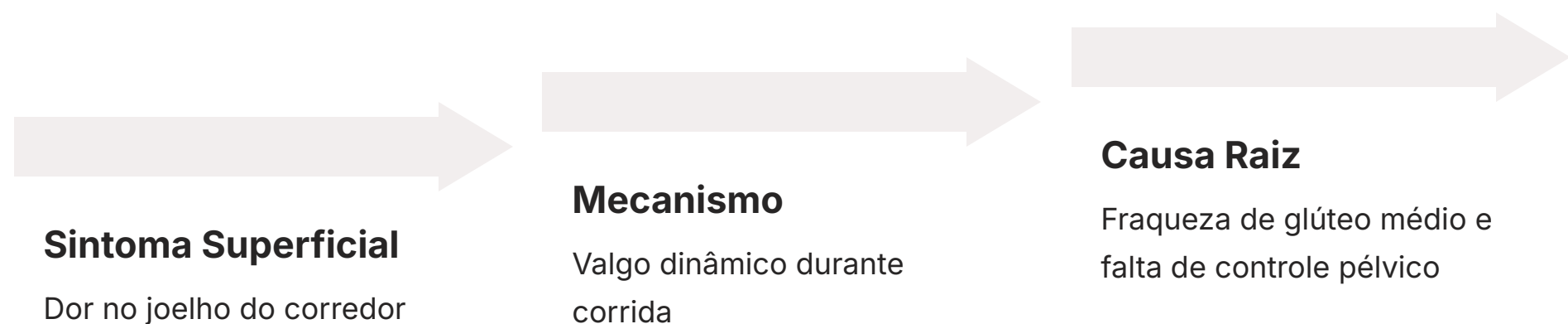
A tecnologia, aqui, atua como uma lupa para o nosso olhar de detetive.

# A Sala de Guerra: Conectando os Fios da Investigação

Chegamos ao momento crucial, o coração do raciocínio clínico. Temos as pistas da anamnese, o mapa do terreno da avaliação postural e os resultados do teste de estresse da avaliação funcional. Agora, é hora de entrar na "sala de guerra" e começar a conectar os pontos em um grande quadro investigativo. Isolar os achados é inútil; a mágica acontece na integração. É o momento de se perguntar: **"Qual é a história que esses dados, juntos, estão me contando?"**

- 📄 **Analogia do Detetive:** Imagine um detetive em frente a um quadro de cortiça. Ele tem fotos das vítimas (a queixa funcional), plantas do local (avaliação postural), depoimentos de testemunhas (anamnese) e relatórios da perícia (testes funcionais e tecnológicos). O trabalho dele é usar fios de lã coloridos para ligar uma pista à outra, buscando um padrão, uma narrativa que explique o crime.

## Da Causa Raiz ao Sintoma



Essa conexão nos permite ir além do sintoma e chegar à causa raiz. A dor no joelho do corredor (sintoma) pode não ser um problema *do* joelho, mas uma consequência da falta de controle pélvico devido à fraqueza do glúteo médio (causa raiz). Tratar apenas o joelho seria como pintar uma parede mofada sem consertar o vazamento que causa o mofo. A integração dos dados nos permite encontrar e consertar o vazamento.

## Abordagem Segmentada vs. Integrada

<b>Foco</b>	Encontrar o "defeito" na estrutura dolorosa	Entender o "porquê" do sintoma, buscando a causa raiz
<b>Visão</b>	O corpo é uma soma de partes isoladas	O corpo é um sistema complexo e interconectado
<b>Dados</b>	Os achados são vistos como problemas separados	Os achados são pistas que se conectam para contar uma história
<b>Exemplo</b>	Dor no joelho → Focar em fortalecer o quadríceps	Dor no joelho → Investigar controle pélvico, mobilidade do tornozelo e padrão de corrida

Essa transição de pensamento é o que eleva a nossa prática.

# Construindo a Hipótese Diagnóstica: Nomeando o "Vilão"

## A Tese da Investigação

Depois de conectar os fios e identificar um padrão, o detetive formula uma hipótese: "O mordomo é o culpado, pois ele tinha a oportunidade, o motivo e a arma".

No nosso contexto, esse momento corresponde à formulação da **hipótese diagnóstica fisioterapêutica**.



- ❑ **Importante:** Não se trata de um diagnóstico médico (como "hérnia de disco L4-L5"), mas sim de uma declaração que descreve a disfunção biomecânica e funcional que está na raiz do problema do paciente.

## Estrutura de Uma Hipótese Eficaz



### Disfunção Principal

O problema central identificado



### Fatores Contribuintes

Deficiências que causam a disfunção



### Limitação Funcional

Como isso afeta o paciente

## Comparação: Hipótese Fraca vs. Robusta

### ✗ Hipótese Fraca

"Dor lombar"

*Não direciona tratamento, não identifica causa, não mensura impacto funcional.*

### ✓ Hipótese Robusta

"Síndrome de dor por flexão lombar (disfunção principal) relacionada a um **padrão de movimento com dominância da coluna em detrimento do quadril e déficit de estabilização do core** (fatores contribuintes), resultando em **incapacidade de permanecer sentado por mais de 20 minutos sem dor** (limitação funcional)"

Percebe a diferença? A segunda versão nos dá um alvo claro. Sabemos que precisamos reeducar o padrão de movimento para usar mais o quadril, precisamos treinar o core e que nosso principal indicador de sucesso será o tempo que o paciente consegue ficar sentado sem dor. A hipótese não é apenas um rótulo; é o mapa que guiará todo o nosso plano terapêutico, transformando a complexidade da avaliação em uma direção clara para a ação. E é a partir deste mapa que definimos o destino.

# Do Mapa ao Destino: Estabelecendo Metas e Prognóstico

Com uma hipótese clara em mãos, o próximo passo é traçar a rota da viagem terapêutica. Estabelecer metas é como colocar o endereço no GPS. Sem um destino claro, qualquer caminho serve, e provavelmente não chegaremos a lugar algum. As metas transformam o plano de tratamento de uma lista de exercícios genéricos em uma jornada com propósito, tanto para nós quanto para o paciente.

## Critério SMART para Metas



## Exemplo Prático de Meta SMART

### Meta Vaga

"Vamos melhorar sua dor lombar"

- Não é mensurável
- Sem prazo
- Sem critério de sucesso

### Meta SMART

"Em **4 semanas**, o paciente será capaz de permanecer sentado em sua cadeira de trabalho por **60 minutos contínuos** com dor nível **2/10 ou inferior**, para que possa participar de reuniões importantes sem interrupção"

## Prognóstico: O Tempo de Viagem Estimado

- ❏ **Definição:** O prognóstico é a nossa estimativa profissional do tempo e do esforço necessários para atingir as metas. É como o tempo de viagem estimado pelo GPS.

## Fatores que Influenciam o Prognóstico

- **Cronicidade do problema** – Quanto tempo o paciente convive com a disfunção
- **Idade do paciente** – Capacidade de adaptação e recuperação tecidual
- **Comorbidades** – Condições que podem retardar a recuperação
- **Adesão ao tratamento** – Comprometimento com exercícios domiciliares

"Com base na minha avaliação e com seu comprometimento com os exercícios em casa, acredito que podemos atingir nossa meta principal em cerca de 8 a 10 sessões, com uma melhora significativa já nas primeiras 3 a 4."

Essa clareza no estabelecimento de metas e prognóstico tem um efeito poderoso no engajamento do paciente. Ele deixa de ser um receptor passivo de tratamento e se torna um parceiro ativo na jornada de recuperação. Ele entende para onde está indo, por que está fazendo cada exercício e quando pode esperar ver resultados. Essa parceria é, muitas vezes, o ingrediente secreto para um desfecho bem-sucedido.

# O Quebra-Cabeça Montado: Um Estudo de Caso Integrado

Vamos juntar todas as peças que exploramos até agora e ver o raciocínio clínico em ação com um estudo de caso completo, do início ao fim. Isso solidificará o processo em sua mente, mostrando como a teoria se traduz em prática diária.

## Cenário Clínico

- Paciente:** Ana, 32 anos, analista de sistemas
- Queixa:** "Dor na parte da frente do joelho direito"
- Agravantes:** Piora ao descer escadas e após ficar muito tempo sentada

01

### Anamnese (As Testemunhas)

Ana relata que a dor começou há 3 meses, sem trauma específico. Ela passa 8 horas por dia sentada. Recentemente, tentou começar a correr, mas a dor piorou. Seu objetivo é "voltar a correr 5km sem dor". A dor é descrita como uma "pressão atrás da patela".

03

### Avaliação Funcional Dinâmica (O Teste de Estresse)

Durante um agachamento unipodal à direita, o "sinal" fica evidente: seu joelho apresenta um colapso acentuado para dentro (valgo dinâmico). O teste de força para glúteo médio direito revela uma fraqueza notável (grau 4/5) em comparação com o esquerdo (5/5).

02

### Avaliação Postural Estática (O Mapa)

Em pé, observamos uma discreta pronação do pé direito e uma leve rotação interna do fêmur correspondente. A pelve parece alinhada.

04

### Integração (Conectando os Fios)

O detetive em nós começa a trabalhar. A queixa (dor anterior no joelho) se conecta com a atividade que a agrava (descer escadas, correr – ambas exigem controle excêntrico do joelho). O valgo dinâmico observado no agachamento é o mecanismo repetitivo que provavelmente causa a sobrecarga na articulação patelofemoral. E a causa raiz desse padrão de movimento disfuncional? A fraqueza do glúteo médio, que é incapaz de estabilizar a pelve e impedir a rotação e adução do fêmur.

## Hipótese Diagnóstica Fisioterapêutica

"Síndrome da dor patelofemoral à direita, secundária a um padrão de valgo dinâmico durante atividades em cadeia cinética fechada, relacionado a um déficit de controle neuromotor e força dos estabilizadores do quadril (principalmente glúteo médio)"

## Metas (O Destino) e Prognóstico

### Curto Prazo (2 semanas)

- Reduzir a dor ao descer escadas para 3/10
- Realizar 3 séries de 10 agachamentos bipodais sem valgo visível

### Longo Prazo (8 semanas)

- Correr 5km em esteira com dor 0/10

**Prognóstico:** Alta funcional para corrida em aproximadamente 8-10 semanas, condicionada à adesão ao programa de fortalecimento.

Este processo transforma um problema aparentemente simples ("dor no joelho") em um plano de ação lógico, direcionado e baseado em evidências.

# Do Consultório ao Concurso: A Lógica por Trás da Prática

A habilidade de construir um raciocínio clínico estruturado não é apenas fundamental para o sucesso no tratamento de pacientes, mas também é um enorme diferencial competitivo para quem almeja uma vaga em concursos públicos. As bancas examinadoras mais modernas estão se afastando de questões que cobram apenas o conhecimento decorado. Em vez disso, elas apresentam estudos de caso e esperam que o candidato demonstre a capacidade de avaliar, diagnosticar e planejar um tratamento de forma lógica e integrada.

## Questões Tradicionais

Cobram conhecimento decorado e isolado

*"Qual músculo realiza a flexão do cotovelo?"*

## Questões Modernas

Apresentam casos clínicos complexos

*"Dado este padrão de movimento, qual a melhor intervenção?"*

## Vantagem Competitiva

Raciocínio clínico estruturado permite identificar rapidamente a melhor resposta

## Exemplo de Questão de Concurso

**Cenário:** Paciente com dor no ombro. A banca oferece alternativas:

- A) Focar em ultrassom e TENS no local da dor
- B) Fortalecer apenas o manguito rotador
- C) Iniciar com exercícios de mobilidade torácica e estabilização escapular
- D) Alongar os músculos do pescoço

### Candidato Sem Raciocínio Clínico

Escolhe alternativas focadas apenas no sintoma (A ou D), tratando de forma isolada e superficial.

### Candidato com Raciocínio Clínico

Avalia o padrão de movimento descrito, considera a influência da escápula e da coluna torácica na função do ombro (visão de cadeias) e identifica a alternativa C como a mais completa e funcional.

**Investimento Duplo:** Dominar este conteúdo é investir duplamente: na excelência clínica e no seu futuro profissional.

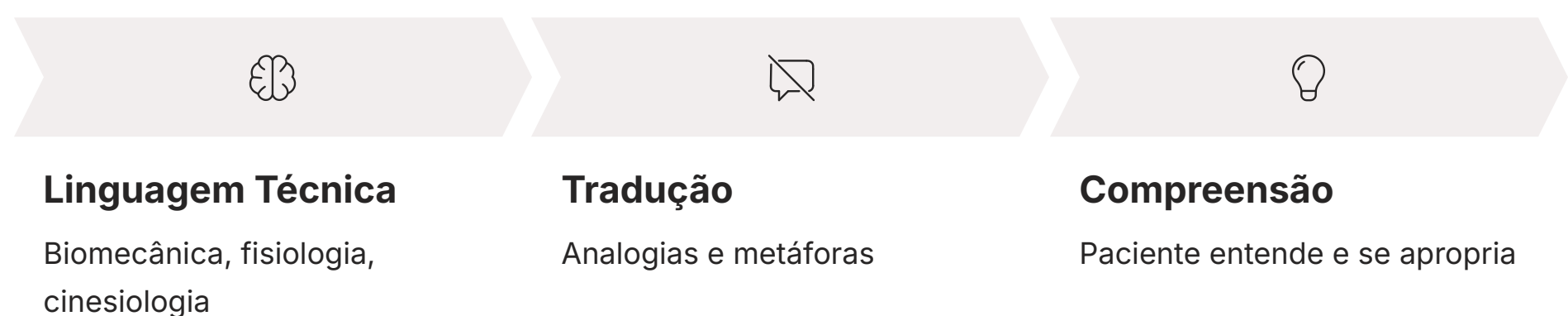
Isso nos leva a pensar sobre a importância de formalizar nossas conclusões. Depois de todo esse processo mental, como comunicamos nossos achados de forma clara e profissional?

# O Elo Perdido: A Comunicação Efetiva do Raciocínio

Você pode ser o detetive mais brilhante do mundo, mas se não conseguir comunicar suas conclusões de forma clara ao júri (seja ele o paciente, outro profissional de saúde ou uma banca de concurso), sua investigação perde o impacto. A comunicação é a ponte entre seu raciocínio e a ação.



## O Fisioterapeuta como Tradutor



## Exemplo de Comunicação Analógica

### Linguagem Técnica

"Você tem uma disfunção de controle motor que leva a um *shear stress* aumentado na articulação patelofemoral"

*Paciente: "Hã...?"*

### Linguagem Acessível

"Imagine que o seu joelho é um trem que deveria andar em um trilho reto. Por uma fraqueza no músculo do quadril, que age como o controlador dos trilhos, o trem está descarrilando um pouco a cada movimento. Isso gera um atrito e uma sobrecarga que causam a dor. Nosso trabalho será fortalecer o 'controlador do trilho' para que o trem volte a andar no caminho certo"

*Paciente: "Aha! Agora entendi!"*

## Comunicação em Diferentes Contextos

**Com o Paciente**  
Use analogias visuais e linguagem simples. Cria engajamento e aumenta adesão ao tratamento.

**Com Outros Profissionais**  
Use terminologia técnica precisa. Demonstra profissionalismo e fundamenta seu raciocínio.

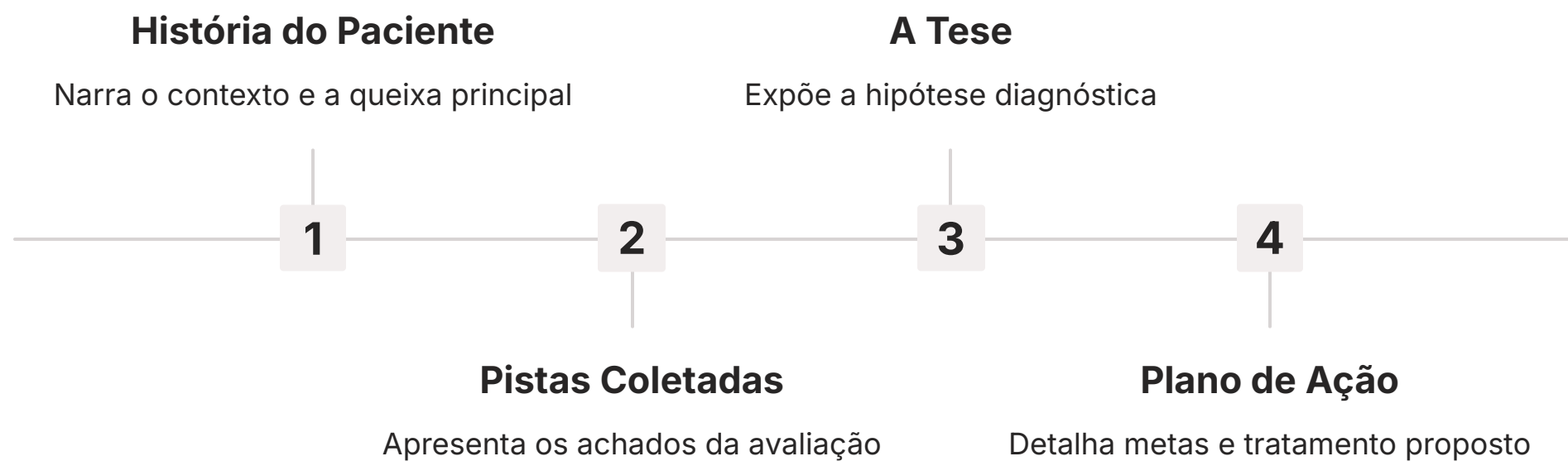
- ☐ **Marca de Mestria:** A habilidade de transitar entre a linguagem técnica e a linguagem acessível é uma marca de mestria clínica.

E é exatamente essa habilidade de documentar e comunicar que exploraremos em profundidade na nossa próxima aula.

# O Próximo Passo: Da Hipótese ao Relatório Formal

Todo o processo investigativo que construímos culmina em um momento decisivo: a documentação. Assim como um detetive apresenta um relatório final detalhando suas descobertas, nós, fisioterapeutas, precisamos formalizar nossa avaliação em laudos e relatórios. Este não é apenas um requisito burocrático; é a materialização do nosso raciocínio clínico e a principal ferramenta de comunicação profissional.

## O Relatório como Roteiro Final



## Múltiplos Propósitos do Relatório



### Comunicação Interprofissional

Orienta outros profissionais que possam vir a atender o paciente



### Documento Legal

Serve para fins de seguro, perícia ou questões jurídicas



### Registro de Progresso

Funciona como registro objetivo da evolução ao longo do tempo

**Próxima Aula:** Se a aula de hoje foi sobre *pensar* como um detetive, a próxima será sobre *escrever* como um perito.

Veremos como transformar a complexa teia de raciocínio que montamos em um documento claro, conciso e impactante. Dominar essa etapa final não apenas eleva o nível do seu cuidado ao paciente, mas também solidifica sua reputação como um profissional completo e metucioso. O trabalho de um bom detetive só termina quando o caso está devidamente relatado e arquivado.

# Além da Técnica: Cultivando a Mentalidade Investigativa

Chegamos ao final de uma jornada intensa pelo universo do raciocínio clínico. Vimos como conectar dados, formular hipóteses e traçar planos. Mas a ferramenta mais importante em todo esse processo não é um teste específico ou uma tecnologia avançada; é a sua própria mente. Cultivar uma mentalidade de curiosidade constante e de questionamento é o que, de fato, diferencia um profissional mediano de um excepcional.

## As Perguntas Certas

"Por que essa compensação está acontecendo?"

"O que a história de vida deste paciente tem a ver com seu padrão de dor?"

"Existe outra explicação para esses achados?"

📌 **Curiosidade como Músculo:** Essa curiosidade investigativa é como um músculo: quanto mais você a usa, mais forte ela se torna. Ela o impede de cair na armadilha do tratamento protocolar e o incentiva a ver cada paciente como um quebra-cabeça único e fascinante.

## A Mentalidade do Detetive

### Nunca Assume

- Não aceita a primeira impressão como verdade absoluta
- Testa suas teorias constantemente
- Busca por contraprovas

### Sempre Reavalia

- Está aberto a reavaliar conclusões
- Considera novas evidências
- Ajusta hipóteses conforme necessário

**Lembre-se:** Nosso diagnóstico fisioterapêutico não é escrito em pedra. É uma hipótese de trabalho, que deve ser constantemente reavaliada a cada sessão, a cada resposta do paciente ao tratamento.

## O Convite Final

### Desafie suas suposições

Questione suas próprias certezas e esteja aberto a novas perspectivas

### Aprenda continuamente

Leia artigos científicos e mantenha-se atualizado com as evidências

### Discuta casos

Troque experiências com colegas e aprenda com diferentes pontos de vista

### Ouçã atentamente

Preste atenção ao que seus pacientes – e os corpos deles – têm a dizer

A excelência clínica é uma jornada de aprendizado contínuo, e o raciocínio clínico é a sua bússola.

# Síntese e Próximos Passos

Nesta aula, desvendamos o processo de transformar dados de avaliação em um plano de tratamento coerente e eficaz. Deixamos de ser meros coletores de informação para nos tornarmos intérpretes, conectando os pontos entre a história do paciente, sua postura e sua função. Aprendemos que o segredo não está na quantidade de dados, mas na capacidade de filtrar o sinal do ruído e de tecer uma narrativa lógica que nos leve à raiz do problema.

## Principais Aprendizados

<b>Anamnese</b> Define o roteiro da investigação	<b>Avaliação Postural</b> Mapeia o terreno biomecânico	<b>Avaliação Funcional</b> Testa a estrutura sob estresse
<b>Integração</b> Conecta os pontos para formular hipótese		<b>Metas SMART</b> Define o GPS para o sucesso

## Em Prática

<b>Pense como um editor</b> Antes de tudo, pergunte-se: "Qual é a queixa principal?". Use-a como filtro para separar os achados relevantes (sinal) dos irrelevantes (ruído).	<b>Construa a tese</b> Após a avaliação, tente formular a hipótese diagnóstica em uma única frase: "[Disfunção] relacionada a [causas], resultando em [limitação]".
<b>Use analogias com seu paciente</b> Traduza o seu raciocínio técnico para uma linguagem que ele entenda. A adesão ao tratamento depende dessa compreensão.	<b>Questione suas certezas</b> Trate sua hipótese como provisória. Esteja pronto para ajustá-la com base na resposta do paciente ao tratamento.

## Autoavaliação

### Questões Objetivas

- (FCC, 2025 - Adaptada)** Um fisioterapeuta avalia um paciente com dor lombar crônica. A anamnese revela piora da dor ao final do dia de trabalho (posição sentada) e a avaliação postural indica uma retroversão pélvica acentuada. Durante o teste de sentar-se e levantar-se, observa-se um início de movimento com flexão da coluna lombar. Com base na integração desses dados, a hipótese diagnóstica fisioterapêutica mais coerente é:
  - Instabilidade vertebral por fraqueza dos multifídeos.
  - Hérnia de disco com compressão radicular.
  - Síndrome de dor por flexão lombar relacionada a um padrão de movimento com dominância de coluna.
  - Estenose do canal vertebral.
- (CESPE, 2025 - Adaptada)** Ao integrar os dados da avaliação de um corredor com dor lateral no joelho, o profissional observa, através da biofotogrametria, um ângulo de valgo dinâmico de 20° durante a fase de apoio da corrida e um teste de força de glúteo médio grau 3. A abordagem terapêutica inicial que demonstra o melhor raciocínio clínico deve priorizar:
  - Aplicação de ultrassom e TENS na banda iliotibial para alívio da dor local.
  - Alongamento intensivo do músculo quadríceps e isquiotibiais.
  - Fortalecimento dos músculos vasto medial oblíquo e tibial anterior.
  - Treinamento de controle neuromotor focado na estabilização pélvica e fortalecimento do glúteo médio.
- Qual das seguintes ações melhor representa a transição de uma abordagem segmentada para uma abordagem integrada no raciocínio clínico?
  - Focar o tratamento exclusivamente na estrutura anatômica que apresenta dor.
  - Utilizar um protocolo de tratamento fixo para todos os pacientes com o mesmo diagnóstico médico.
  - Investigar como a mobilidade do tornozelo e o controle do quadril podem estar influenciando uma dor no joelho.
  - Priorizar os dados de exames de imagem em detrimento dos achados da avaliação funcional.
- O conceito de estabelecer metas utilizando o critério SMART é fundamental para o planejamento terapêutico. O que a letra "M" representa?
  - Motivacional
  - Mensurável
  - Mobilizável
  - Mínima

**Gabarito:** 1-C, 2-D, 3-C, 4-B

### Questão Discursiva

Um paciente de 45 anos, carpinteiro, relata dor no ombro direito ao levantar o braço acima da cabeça. Descreva, em 3 a 5 linhas, como você integraria os achados de uma possível discinesia escapular (avaliação funcional) e uma hipercifose torácica (avaliação postural) para formular sua hipótese diagnóstica fisioterapêutica.

# Conexão com a Próxima Aula

## Você aprendeu a pensar, a investigar e a conectar as pistas.

Agora está pronto para o passo final: apresentar seu caso. Na **Aula 17 – Elaboração de Laudos e Relatórios de Avaliação**, vamos transformar todo esse raciocínio em um documento profissional, claro e convincente. Você aprenderá a estrutura, a linguagem e as melhores práticas para comunicar seus achados de forma impecável.

---

### Recursos Adicionais



#### Livro Recomendado

**"Movement System Impairment Syndromes of the Extremities, Cervical and Thoracic Spines"**

de Shirley Sahrmann – Uma obra fundamental para aprofundar o diagnóstico baseado em síndromes de movimento.



#### Artigo Científico

Pesquise no PubMed por **"Clinical Reasoning in Physical Therapy"** para encontrar revisões sistemáticas e artigos atuais sobre o tema.



**NOTA IMPORTANTE:** As informações regulatórias/legais/técnicas desta aula estão atualizadas até 2025. Consulte sempre fontes oficiais para verificar alterações.