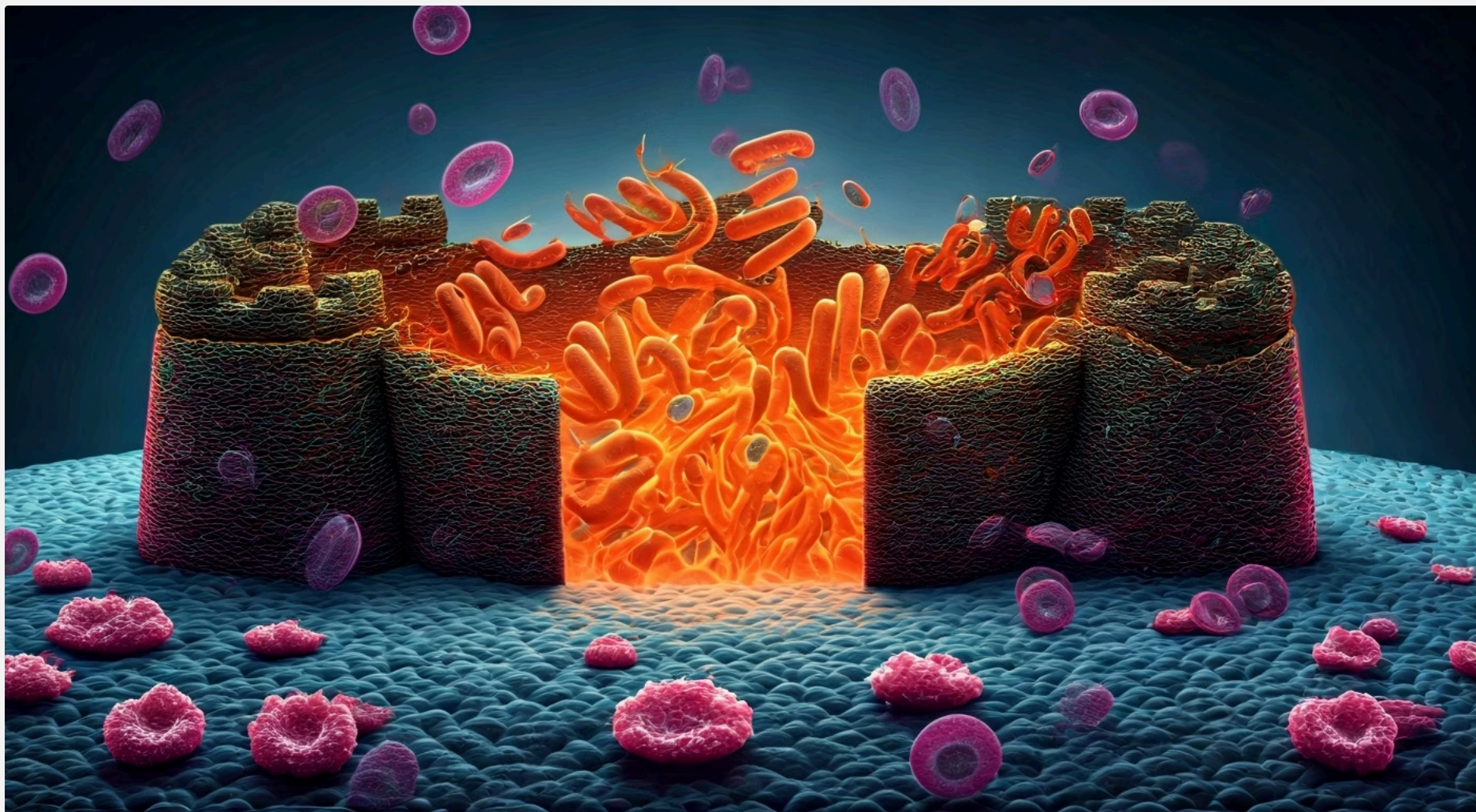


Aula 16 – Fitoterapia do Sistema Imunológico



Imagine seu corpo como uma fortaleza complexa, constantemente defendendo-se de invasores invisíveis e desafios internos. Essa fortaleza é o seu sistema imunológico, uma rede sofisticada de células, tecidos e órgãos que trabalham em harmonia para manter a saúde. Mas, como qualquer sistema de defesa, ele pode ser sobrecarregado, enfraquecido ou desregulado, tornando-nos vulneráveis. É nesse cenário que a fitoterapia, o uso de plantas medicinais, emerge como uma aliada poderosa, oferecendo estratégias naturais para modular e fortalecer essa defesa vital.

Nesta aula, embarcaremos em uma jornada para desvendar como certas plantas podem interagir com essa rede de proteção, otimizando suas funções e promovendo um equilíbrio saudável. Nosso objetivo é que, ao final, você seja capaz de compreender os mecanismos de ação de fitoterápicos imunomoduladores, identificar suas indicações e contraindicações, e aplicar esse conhecimento de forma segura e eficaz, sempre embasado em evidências científicas e nas regulamentações vigentes.

Vamos explorar duas monografias completas de plantas emblemáticas: a Unha-de-gato (*Uncaria tomentosa*) e a Equinácea (*Echinacea purpurea*), mergulhando em seus segredos e aplicações. Além disso, abordaremos a importância da regulamentação e as tendências atuais que moldam a prática da fitoterapia no Brasil, conectando o conhecimento ancestral com a ciência moderna e as políticas de saúde pública. Prepare-se para expandir sua visão sobre como a natureza pode ser uma grande aliada da sua saúde imunológica.

O Sistema Imunológico: Nosso Escudo Interno

Antes de mergulharmos nas plantas que o influenciam, é fundamental revisitarmos a complexidade do sistema imunológico. Pense nele como uma orquestra sinfônica, onde cada instrumento (célula) e cada seção (órgão) tem um papel específico, mas todos tocam em uníssono para produzir uma melodia harmoniosa – a saúde. Quando um instrumento desafina ou uma seção falha, a melodia se desequilibra, e é aí que surgem as doenças.

Imunidade Inata

A primeira linha de defesa, um exército de prontidão que age rapidamente e de forma não específica contra qualquer ameaça.

Imunidade Adaptativa

Uma força de elite que aprende e se lembra dos invasores, criando respostas personalizadas e mais eficazes em encontros futuros.

Nosso sistema imunológico possui duas grandes divisões: a imunidade inata e a imunidade adaptativa. A imunidade inata é como a primeira linha de defesa, um exército de prontidão que age rapidamente e de forma não específica contra qualquer ameaça. Já a imunidade adaptativa é mais sofisticada, uma força de elite que aprende e se lembra dos invasores, criando respostas personalizadas e mais eficazes em encontros futuros. Ambas são cruciais e se comunicam constantemente.

- 📄 **O papel da fitoterapia:** A fitoterapia não busca apenas "ativar" o sistema imunológico de forma indiscriminada. Pelo contrário, muitas plantas atuam como moduladores, ou seja, elas ajudam a equilibrar a resposta imune, estimulando-a quando está fraca e acalmando-a quando está hiperativa. É como um maestro que ajusta o volume e o ritmo da orquestra para garantir a melhor performance, adaptando-se às necessidades do momento.

Plantas Medicinais e a **Modulação Imunológica**: Uma Dança Delicada



A interação entre plantas medicinais e o sistema imunológico é um campo de estudo fascinante e em constante evolução. Não se trata de uma simples "pílula mágica" para aumentar a imunidade, mas sim de uma abordagem que reconhece a capacidade das plantas de fornecer compostos bioativos que podem influenciar diversas vias e células imunológicas. Essa influência pode ser sutil ou pronunciada, dependendo da planta, da dose e do estado de saúde do indivíduo.

Imagine que o sistema imunológico é um complexo painel de controle com muitos botões e alavancas. Algumas plantas podem atuar como "amplificadores", aumentando a produção de células de defesa ou a liberação de substâncias protetoras. Outras podem ser "reguladores", ajudando a diminuir uma resposta inflamatória excessiva ou a direcionar a ação imune para onde ela é mais necessária. Essa capacidade de modular, e não apenas estimular, é o que torna a fitoterapia tão promissora.



Polissacarídeos

Moléculas capazes de se ligar a receptores em células imunológicas, desencadeando maior vigilância contra patógenos.



Alcaloides e Flavonoides

Compostos que podem estimular macrófagos e linfócitos, promovendo respostas imunológicas específicas.



Terpenos

Substâncias que auxiliam na redução de processos inflamatórios crônicos e no equilíbrio da resposta imune.

Por exemplo, muitas plantas contêm polissacarídeos, alcaloides, flavonoides e terpenos, que são moléculas capazes de se ligar a receptores em células imunológicas, como macrófagos e linfócitos, desencadeando uma cascata de eventos que podem resultar em maior vigilância contra patógenos ou na redução de processos inflamatórios crônicos. Compreender esses mecanismos é crucial para uma aplicação terapêutica responsável e baseada em evidências.

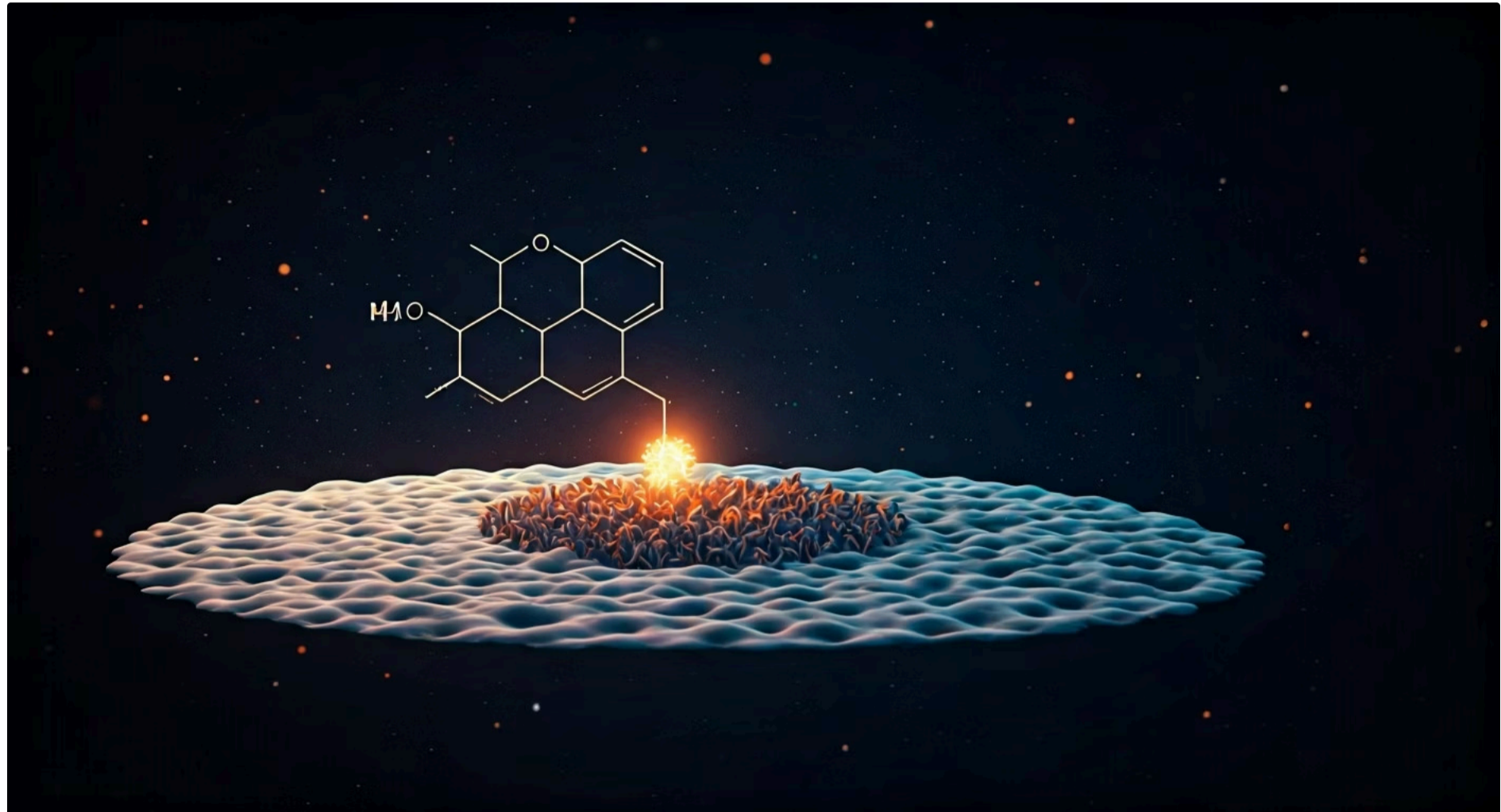
Unha-de-gato (*Uncaria tomentosa*): A Força da Floresta Amazônica

A Unha-de-gato, cientificamente conhecida como *Uncaria tomentosa*, é uma trepadeira lenhosa nativa da floresta amazônica, reverenciada por séculos pelas comunidades indígenas por suas propriedades medicinais. Seu nome popular deriva dos espinhos curvos que se assemelham às garras de um gato, presentes em seus caules. Essa planta tem sido tradicionalmente utilizada para uma vasta gama de condições, desde inflamações e infecções até suporte imunológico geral.

A história da Unha-de-gato é um testemunho do conhecimento ancestral. Povos como os Ashaninka e os Campa, no Peru, utilizavam a casca interna da planta em chás e decocções para tratar febres, dores, problemas digestivos e, notavelmente, para fortalecer o corpo contra doenças. Esse legado de uso tradicional despertou o interesse da ciência moderna, que começou a investigar os compostos e os mecanismos por trás de sua eficácia.

Hoje, a Unha-de-gato é reconhecida por seu potencial imunomodulador e anti-inflamatório, sendo objeto de inúmeras pesquisas. Sua popularidade cresceu globalmente, e ela é frequentemente encontrada em suplementos e fitoterápicos destinados a apoiar a saúde imunológica e a combater processos inflamatórios. É um exemplo clássico de como a sabedoria popular pode guiar a ciência na descoberta de novos recursos terapêuticos.

Unha-de-gato: Mecanismos de Ação e Componentes Ativos



A riqueza terapêutica da Unha-de-gato reside em sua complexa composição fitoquímica, que inclui uma variedade de alcaloides, glicosídeos, polifenóis e triterpenos. Dentre os alcaloides, os oxindólicos são os mais estudados, como a isopteropodina e a pteropodina, que parecem ser os principais responsáveis por sua ação imunomoduladora. Esses compostos não agem de forma isolada, mas sim em sinergia, potencializando os efeitos uns dos outros.

01

Estimulação de Citocinas

Alcaloides promovem a produção de mensageiros do sistema imune que estimulam linfócitos T e B.

02

Ação Antioxidante

Compostos protegem as células do estresse oxidativo, preservando sua integridade e função.

03

Modulação da Fagocitose

Influencia o processo pelo qual células de defesa "engolem" invasores, aumentando a eficiência.

04

Ativação de Células NK

Estimula células natural killer, cruciais na defesa contra vírus e células tumorais.

Pense nos componentes da Unha-de-gato como uma equipe de especialistas trabalhando juntos. Enquanto alguns alcaloides podem estimular a produção de citocinas (mensageiros do sistema imune) que promovem a proliferação de linfócitos T e B, outros podem atuar como antioxidantes, protegendo as células do estresse oxidativo. Essa ação multifacetada é o que permite à planta não apenas estimular, mas também regular a resposta imune.

Estudos indicam que a Unha-de-gato pode influenciar a fagocitose (processo pelo qual as células de defesa "engolem" invasores), a produção de anticorpos e a atividade de células *natural killer* (NK), que são cruciais na defesa contra vírus e células tumorais. Além disso, seus compostos exibem propriedades anti-inflamatórias, inibindo a produção de mediadores pró-inflamatórios, o que a torna útil em condições onde a inflamação é um componente chave.

Unha-de-gato: Indicações, Posologia e Segurança

Indicações Principais

- Suporte do sistema imunológico em casos de imunossupressão leve
- Prevenção de infecções recorrentes (resfriados e gripes)
- Condições inflamatórias crônicas como osteoartrite
- Complemento em tratamentos convencionais

Posologia Recomendada

Extrato padronizado: **250 mg a 1000 mg por dia**, divididas em 2 ou 3 tomadas. Seguir orientações de profissional qualificado ou instruções do fabricante.

A Unha-de-gato é frequentemente indicada para o suporte do sistema imunológico, especialmente em casos de imunossupressão leve ou para a prevenção de infecções recorrentes, como resfriados e gripes. Sua ação anti-inflamatória também a torna relevante em condições como osteoartrite e outras doenças inflamatórias crônicas. É importante ressaltar que ela não substitui tratamentos convencionais para doenças graves, mas pode ser um complemento valioso.

A posologia da Unha-de-gato pode variar dependendo da forma de apresentação (extrato seco, cápsulas, tintura) e da concentração dos princípios ativos. Geralmente, as doses recomendadas de extrato padronizado variam de 250 mg a 1000 mg por dia, divididas em 2 ou 3 tomadas. É crucial seguir as orientações de um profissional de saúde qualificado ou as instruções do fabricante, pois a dosagem inadequada pode não produzir o efeito desejado ou aumentar o risco de efeitos adversos.

Em termos de segurança, a Unha-de-gato é geralmente bem tolerada. No entanto, pode causar efeitos gastrointestinais leves, como diarreia ou náuseas, em algumas pessoas. É contraindicada para gestantes, lactantes, pacientes transplantados (devido ao seu potencial imunomodulador) e indivíduos em uso de medicamentos imunossupressores ou anticoagulantes, devido a possíveis interações. Sempre consulte um médico ou farmacêutico antes de iniciar o uso.

Segurança e Efeitos Adversos

Geralmente bem tolerada. Pode causar:

- Efeitos gastrointestinais leves (diarreia, náuseas)

Contraindicações

- Gestantes e lactantes
- Pacientes transplantados
- Uso de imunossupressores
- Uso de anticoagulantes

Importante: Sempre consulte um médico ou farmacêutico antes de iniciar o uso.



Equinácea (*Echinacea purpurea*): A Flor da Imunidade

A Equinácea, especialmente a espécie *Echinacea purpurea*, é uma planta herbácea perene nativa da América do Norte, reconhecida por suas belas flores roxas e, mais importante, por suas propriedades medicinais. Assim como a Unha-de-gato, a Equinácea possui uma longa história de uso tradicional entre as tribos indígenas norte-americanas, que a empregavam para tratar picadas de cobra, feridas, dores de dente e, claro, para combater infecções e febres.

A popularidade da Equinácea como um fitoterápico para o sistema imunológico explodiu no século XX, tornando-se uma das plantas medicinais mais vendidas no mundo. Sua reputação como um "reforço imunológico" a tornou um remédio caseiro comum para resfriados e gripes, e a ciência moderna tem se dedicado a investigar a validade dessas alegações, buscando entender como essa flor pode impactar nossa saúde.

A Equinácea é um exemplo de como a natureza oferece soluções para desafios de saúde comuns. Sua capacidade de estimular as defesas naturais do corpo a coloca em destaque no arsenal da fitoterapia, especialmente em um mundo onde a resistência a antibióticos é uma preocupação crescente. Compreender sua ação e aplicação correta é fundamental para aproveitar seus benefícios de forma segura e eficaz.

Equinácea: **Mecanismos de Ação e Componentes Ativos**

A Equinácea é um verdadeiro tesouro fitoquímico, contendo uma gama diversificada de compostos bioativos, incluindo alquilamidas, polissacarídeos, derivados do ácido cafeico (como o ácido chicórico) e flavonoides. Acredita-se que a ação imunomoduladora da Equinácea seja resultado da interação sinérgica desses diferentes grupos de substâncias, e não de um único composto isolado.

Polissacarídeos

Ativam macrófagos e estimulam a produção de citocinas pró-inflamatórias, importantes para iniciar a resposta imune.

Alquilamidas

Possuem efeitos anti-inflamatórios e imunomoduladores, influenciando a sinalização celular e o equilíbrio imunológico.

Ácido Chicórico

Derivado do ácido cafeico com propriedades antioxidantes e antivirais, contribuindo para a defesa contra infecções.

Flavonoides

Compostos com ação antioxidante e anti-inflamatória, protegendo células e modulando respostas imunológicas.

Imagine que a Equinácea é como um time de futebol, onde cada jogador (composto) tem uma função específica, mas a vitória (efeito terapêutico) só é alcançada com o trabalho em equipe. Os polissacarídeos, por exemplo, podem ativar macrófagos e estimular a produção de citocinas pró-inflamatórias, que são importantes para iniciar a resposta imune. As alquilamidas, por sua vez, podem ter efeitos anti-inflamatórios e imunomoduladores, influenciando a sinalização celular.

Estudos mostram que a Equinácea pode aumentar a atividade de células *natural killer*, promover a fagocitose e modular a produção de citocinas, ajudando o corpo a combater infecções virais e bacterianas. Sua capacidade de estimular a imunidade inata a torna particularmente útil na fase inicial de infecções, ajudando o corpo a montar uma resposta rápida e eficaz.

Equinácea: Indicações, Posologia e Segurança



Prevenção de Resfriados

Reduz a frequência de infecções do trato respiratório superior quando usada preventivamente.



Tratamento de Gripes

Diminui a duração e gravidade dos sintomas quando iniciada no início da infecção.



Suporte Imunológico

Atua como coadjuvante em condições que requerem fortalecimento das defesas naturais.

Posologia e Administração

A principal indicação da Equinácea é a prevenção e o tratamento de infecções do trato respiratório superior, como resfriados comuns e gripes. Ela é frequentemente utilizada para reduzir a duração e a gravidade dos sintomas, bem como para diminuir a frequência de recorrência dessas infecções. Alguns estudos também sugerem seu uso como coadjuvante em outras condições que requerem suporte imunológico.

A posologia da Equinácea pode variar bastante, dependendo da parte da planta utilizada (raiz, parte aérea), da forma de extração e da concentração dos princípios ativos. Para extratos padronizados, doses diárias de **900 mg a 4000 mg**, divididas em várias tomadas, são comuns. É fundamental seguir as recomendações de um profissional de saúde ou as instruções do produto, pois a Equinácea é mais eficaz quando utilizada corretamente, muitas vezes em ciclos curtos.

Contraindicações Importantes

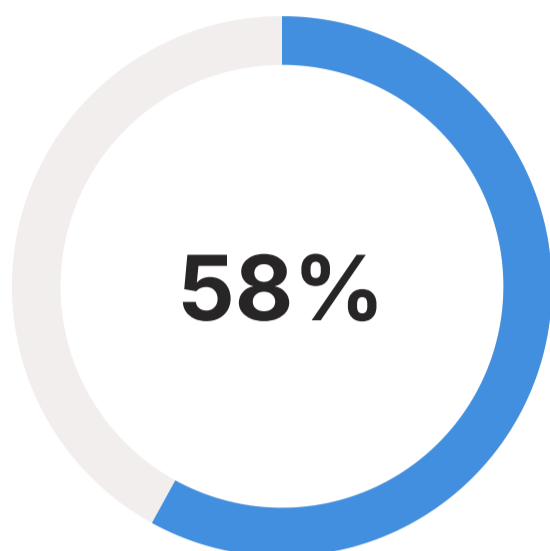
- Gestantes e lactantes
- Crianças menores de 1 ano
- Pacientes com doenças autoimunes (lúpus, artrite reumatoide, esclerose múltipla)
- Tuberculose, leucemia, HIV/AIDS
- Alergia a plantas da família Asteraceae (margaridas, crisântemos)
- Uso concomitante com imunossupressores

Em relação à segurança, a Equinácea é geralmente bem tolerada, mas pode causar reações alérgicas em indivíduos sensíveis a plantas da família Asteraceae (como margaridas e crisântemos). Efeitos colaterais gastrointestinais leves também podem ocorrer. É contraindicada para gestantes, lactantes, crianças menores de 1 ano, e pacientes com doenças autoimunes, tuberculose, leucemia, esclerose múltipla ou HIV/AIDS, devido ao seu potencial imunomodulador. Interações com imunossupressores também devem ser consideradas.

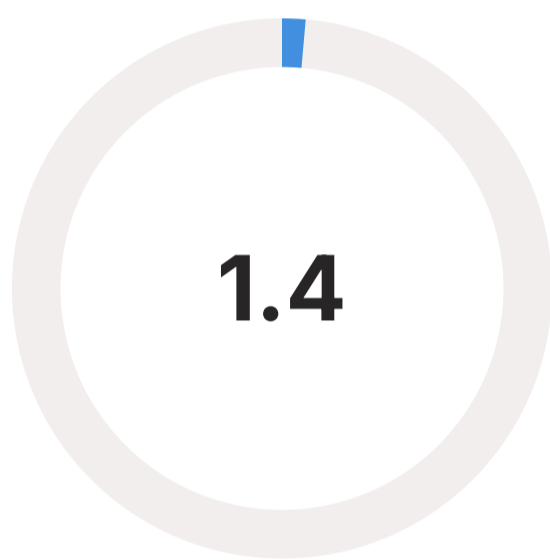
Evidências na **Imunoestimulação** e **Prevenção de Infecções Recorrentes**

A busca por evidências científicas é o pilar da fitoterapia moderna. Tanto a Unha-de-gato quanto a Equinácea têm sido extensivamente estudadas, com resultados que, embora por vezes variados, apontam para seu potencial na modulação imunológica e na prevenção de infecções. É importante analisar esses estudos com um olhar crítico, considerando a metodologia, a padronização dos extratos e a população estudada.

Equinácea



Redução na incidência de resfriados comuns



Dias a menos de duração dos sintomas

Possui um corpo de evidências mais robusto para a prevenção e redução da duração de resfriados comuns, com metanálises sugerindo um benefício significativo.

A Equinácea, por exemplo, possui um corpo de evidências mais robusto para a prevenção e redução da duração de resfriados comuns, com metanálises sugerindo um benefício significativo. Já a Unha-de-gato tem demonstrado potencial em estudos *in vitro* e *in vivo* para modular a resposta imune e reduzir a inflamação, sendo promissora em condições crônicas e como suporte geral. A diferença está muitas vezes na especificidade e no tipo de evidência disponível.

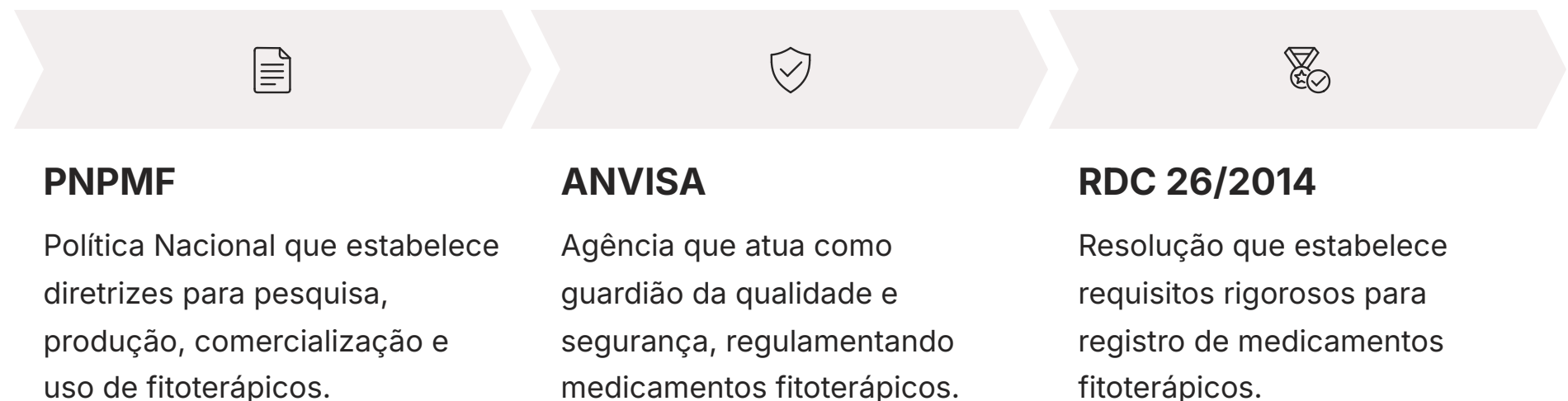
Pense em um detetive investigando um caso. Ele coleta diferentes tipos de pistas (estudos clínicos, *in vitro*, *in vivo*), e cada pista contribui para formar um quadro mais completo. Para a Equinácea, temos muitas pistas diretas sobre resfriados. Para a Unha-de-gato, as pistas apontam para uma modulação mais ampla, com potencial em diversas frentes. A escolha entre uma e outra, ou a combinação, dependerá do objetivo terapêutico e do perfil do paciente.

Principal Ação	Imunomoduladora, anti-inflamatória, antioxidante	Imunoestimulante (imunidade inata), antiviral, anti-inflamatória
Compostos Ativos	Alcaloides oxindólicos (isopteropodina), glicosídeos, polifenóis	Alquilamidas, polissacarídeos, derivados do ácido cafeico
Indicações Comuns	Suporte imunológico geral, inflamações crônicas, prevenção de infecções	Prevenção e tratamento de resfriados e gripes
Contraindicações	Gestantes, lactantes, transplantados, imunossupressores, anticoagulantes	Gestantes, lactantes, doenças autoimunes, imunossupressores, alergia a Asteraceae

O Cenário Regulatório no Brasil: **PNPMF** e **ANVISA** (RDC 26/2014)



A fitoterapia, embora ancestral, é uma área que exige rigor científico e regulatório, especialmente no Brasil. A Política Nacional de Plantas Medicinais e Fitoterápicos (PNPMF), instituída em 2006, é um marco fundamental. Ela visa garantir o acesso seguro e o uso racional de plantas medicinais e fitoterápicos, integrando-os ao Sistema Único de Saúde (SUS) e promovendo a pesquisa, o desenvolvimento e a inovação nesse campo.



Imagine a PNPMF como um mapa que guia o caminho para a fitoterapia no país, estabelecendo diretrizes para pesquisa, produção, comercialização e uso. Dentro desse mapa, a Agência Nacional de Vigilância Sanitária (ANVISA) atua como o guardião da qualidade e segurança. A RDC nº 26/2014, por exemplo, é uma resolução crucial que estabelece os requisitos para o registro de medicamentos fitoterápicos, garantindo que esses produtos passem por um rigoroso processo de avaliação antes de chegar ao consumidor.

- Por que isso importa?** Essa regulamentação é vital para proteger a saúde pública. Ela assegura que os fitoterápicos comercializados tenham qualidade comprovada, que suas indicações sejam baseadas em evidências e que as informações de posologia e segurança sejam claras. Para profissionais e estudantes, compreender a PNPMF e as RDCs da ANVISA não é apenas uma formalidade, mas uma responsabilidade ética e profissional para a prática segura e eficaz da fitoterapia.

Fitoterapia no SUS: **A RENAME** e a Prática Clínica

A integração da fitoterapia no Sistema Único de Saúde (SUS) é um avanço significativo, refletindo o reconhecimento do potencial terapêutico das plantas medicinais em um contexto de saúde pública. A Relação Nacional de Plantas Medicinais de Interesse ao SUS (RENISUS) e a Relação Nacional de Medicamentos Essenciais (RENAME) são instrumentos-chave nesse processo. A RENISUS lista plantas com potencial para gerar produtos fitoterápicos e a RENAME, por sua vez, inclui fitoterápicos que podem ser dispensados no SUS.



RENISUS

Lista de plantas medicinais com potencial para gerar produtos fitoterápicos de interesse ao SUS.



RENAME

Relação de medicamentos essenciais que inclui fitoterápicos aprovados para dispensação no SUS.



Acesso Ampliado

Democratização do acesso a tratamentos fitoterápicos para a população brasileira.

Pense na RENAME como uma lista de compras inteligente para o SUS, onde cada item foi cuidadosamente selecionado por sua eficácia, segurança e custo-benefício. A inclusão de fitoterápicos nessa lista significa que eles passaram por um crivo rigoroso e são considerados opções terapêuticas válidas para a população. Isso abre portas para que mais pessoas tenham acesso a tratamentos baseados em plantas, sob a supervisão de profissionais de saúde.

Para o profissional de saúde, conhecer a RENAME e a RENISUS é fundamental para uma prática alinhada às políticas públicas. Permite identificar quais fitoterápicos estão disponíveis no SUS, quais plantas são prioritárias para pesquisa e desenvolvimento, e como integrar essas opções no plano de cuidado do paciente. É um passo importante para a democratização do acesso à saúde e a valorização do conhecimento tradicional e científico em fitoterapia.

Desafios e Boas Práticas na Prescrição Fitoterápica Imunomoduladora

Apesar do crescente interesse e das evidências, a prescrição de fitoterápicos imunomoduladores apresenta desafios. Um dos maiores é a variabilidade na qualidade e padronização dos produtos disponíveis no mercado. Extratos de diferentes fabricantes podem ter concentrações distintas de princípios ativos, o que impacta diretamente a eficácia e a segurança. Outro desafio é a falta de conhecimento aprofundado sobre interações medicamentosas e contraindicações por parte de alguns profissionais.

Principais Desafios

- Variabilidade na qualidade dos produtos
- Falta de padronização de extratos
- Conhecimento limitado sobre interações
- Informações inadequadas ao paciente
- Ausência de monitoramento adequado

Boas Práticas Essenciais

1. **Avaliação Individualizada:** Considerar histórico de saúde, medicações e condições preexistentes
2. **Produtos Padronizados:** Priorizar fitoterápicos certificados pela ANVISA
3. **Conhecimento Aprofundado:** Estudar monografias, mecanismos e contraindicações
4. **Educação do Paciente:** Informar claramente sobre uso e efeitos
5. **Monitoramento:** Acompanhar resposta e ajustar tratamento

Imagine que você está navegando em um mar com muitas opções de barcos (fitoterápicos), mas nem todos são igualmente seguros ou bem construídos. É preciso ter um mapa confiável (conhecimento científico) e um bom capitão (profissional qualificado) para escolher o barco certo e chegar ao destino com segurança. A boa prática na fitoterapia exige essa mesma diligência.

Para uma prescrição segura e eficaz, algumas boas práticas são essenciais: **Avaliação Individualizada** - Considerar o histórico de saúde do paciente, outras medicações em uso e condições preexistentes. **Escolha de Produtos Padronizados** - Priorizar fitoterápicos com extratos padronizados e certificados pela ANVISA. **Conhecimento Aprofundado** - Estudar as monografias das plantas, seus mecanismos de ação, indicações, posologia e, crucialmente, suas contraindicações e interações. **Educação do Paciente** - Informar claramente sobre o modo de uso, duração do tratamento, possíveis efeitos adversos e sinais de alerta. **Monitoramento** - Acompanhar a resposta do paciente ao tratamento e ajustar conforme necessário.

Novas Perspectivas e **Tendências** em Fitoterapia Imunológica (2025)



O campo da fitoterapia imunológica está em constante evolução, impulsionado por avanços tecnológicos e uma crescente demanda por abordagens de saúde mais naturais e integrativas. Para 2025 e além, algumas tendências se destacam, moldando o futuro da área. Uma delas é a **personalização da fitoterapia**, onde a escolha da planta e a dosagem podem ser ajustadas com base no perfil genético e microbioma do indivíduo, otimizando a resposta imunológica.



Personalização

Ajuste de plantas e dosagens baseado em perfil genético e microbioma individual, como uma roupa sob medida para cada paciente.



Combinações Sinérgicas

Exploração do potencial de diferentes plantas agindo em conjunto para otimizar modulação imunológica e minimizar efeitos adversos.



Nanotecnologia

Revolução na entrega de compostos bioativos, aumentando biodisponibilidade e eficácia dos fitoterápicos.



Sustentabilidade

Busca por fontes éticas, combate à biopirataria e respeito ao conhecimento tradicional das comunidades.

Pense na fitoterapia como uma roupa sob medida, em vez de um tamanho único. Com o avanço da nutrigenômica e da farmacogenômica, poderemos entender melhor como cada pessoa responde a diferentes compostos vegetais, permitindo recomendações mais precisas e eficazes. Isso representa um salto qualitativo na prática clínica.

Outra tendência é a **combinação sinérgica de fitoterápicos**, explorando o potencial de diferentes plantas agindo em conjunto para otimizar a modulação imunológica, minimizando efeitos adversos e potencializando os benefícios. A pesquisa em **nanotecnologia** também promete revolucionar a entrega de compostos bioativos, aumentando sua biodisponibilidade e eficácia. Além disso, a **sustentabilidade e a biopirataria** continuam sendo temas cruciais, com a busca por fontes éticas e o respeito ao conhecimento tradicional das comunidades. A fitoterapia não é apenas uma ciência, mas também uma prática que exige responsabilidade social e ambiental.

Consolidação do Conhecimento

Chegamos ao fim de nossa jornada pela fitoterapia do sistema imunológico. Vimos como plantas como a Unha-de-gato e a Equinácea, com suas ricas composições fitoquímicas, oferecem mecanismos complexos de modulação imunológica, atuando como aliadas na prevenção de infecções e no suporte à saúde geral. Compreendemos a importância da regulamentação, como a PNPMF e a RDC 26/2014, e a relevância da inclusão de fitoterápicos na RENAME para a prática no SUS.

Em prática

Lembre-se de que a fitoterapia é uma ferramenta poderosa, mas exige conhecimento e responsabilidade. Ao considerar o uso de Unha-de-gato ou Equinácea, avalie sempre o histórico do paciente, as possíveis interações e a qualidade do produto. Priorize extratos padronizados e busque orientação profissional para uma aplicação segura e eficaz, integrando a sabedoria da natureza com a ciência moderna.

Autoavaliação

- Qual das seguintes plantas é mais conhecida por seus alcaloides oxindólicos e é frequentemente contraindicada para pacientes transplantados devido ao seu potencial imunomodulador?
 - Equinácea (*Echinacea purpurea*)
 - Ginseng (*Panax ginseng*)
 - Unha-de-gato (*Uncaria tomentosa*)
 - Ginkgo biloba (*Ginkgo biloba*)
- A RDC nº 26/2014 da ANVISA é fundamental para a fitoterapia no Brasil porque ela:
 - Lista as plantas medicinais prioritárias para o SUS.
 - Estabelece os requisitos para o registro de medicamentos fitoterápicos.
 - Regulamenta a venda de plantas *in natura* em feiras livres.
 - Define a posologia padrão para todos os fitoterápicos.
- Um paciente com histórico de doença autoimune e em uso de imunossupressores deve ter cautela ou evitar o uso de qual das seguintes plantas, devido ao seu potencial de modular o sistema imunológico?
 - Camomila (*Matricaria recutita*)
 - Hortelã (*Mentha piperita*)
 - Equinácea (*Echinacea purpurea*)
 - Melissa (*Melissa officinalis*)
- Qual dos seguintes compostos é um dos principais responsáveis pela ação imunomoduladora da Equinácea, atuando na ativação de macrófagos e na produção de citocinas?
 - Curcumina
 - Alquilamidas
 - Silimarina
 - Cafeína
- Discorra sobre a importância da Política Nacional de Plantas Medicinais e Fitoterápicos (PNPMF) para a integração da fitoterapia no Sistema Único de Saúde (SUS), citando um exemplo de como essa política beneficia tanto os profissionais de saúde quanto os pacientes.

Gabarito

1 c) Unha-de-gato (*Uncaria tomentosa*)

2 b) Estabelece os requisitos para o registro de medicamentos fitoterápicos.

3 c) Equinácea (*Echinacea purpurea*)

4 b) Alquilamidas

Próxima Aula

Aula 17: Exploraremos a [Fitoterapia Dermatológica e Cicatrizante](#), descobrindo como as plantas podem ser aliadas na saúde da pele, desde o tratamento de inflamações até a promoção da cicatrização.

Recursos Adicionais

- ANVISA:** Legislação atualizada sobre fitoterápicos
- Ministério da Saúde:** Informações sobre PNPMF e RENAME
- SciELO:** Artigos científicos sobre fitoterapia