

Aula 16 – Controle de Espécies Exóticas Invasoras

Se você já se sentiu cansado após um dia de trabalho, mas ainda assim motivado a aprender algo novo e relevante, esta aula foi feita para você. Imagine que você está construindo uma casa. Você se preocupa com a fundação, as paredes, o telhado, certo? Mas e se, no meio da construção, uma praga começasse a corroer a estrutura por dentro? É exatamente essa a sensação de lidar com espécies exóticas invasoras em um projeto de restauração. Elas são como "pragas" silenciosas que podem comprometer todo o seu esforço e investimento.

Nesta aula, vamos mergulhar no universo do controle de espécies exóticas invasoras, um tema crucial para quem busca não apenas cumprir horas complementares ou obter um certificado, mas realmente fazer a diferença na conservação e recuperação dos nossos ecossistemas. Você descobrirá por que algumas espécies se tornam uma ameaça tão grande e, mais importante, como podemos combatê-las de forma eficaz.

Ao final desta aula, você será capaz de:

- **Compreender** o conceito de invasão biológica e seus impactos devastadores.
- **Identificar** as principais espécies invasoras que desafiam a restauração no Brasil.
- **Conhecer** os diversos métodos de controle, desde o manual até o biológico.
- **Planejar** as etapas essenciais de um programa de manejo integrado.
- **Valorizar** a prevenção como a estratégia mais poderosa e econômica.

Nossa jornada começará entendendo o que são essas espécies e por que elas são um problema. Em seguida, conheceremos os "vilões" mais comuns no Brasil e as ferramentas que temos para enfrentá-los. Abordaremos desde as técnicas mais tradicionais até as inovações tecnológicas e os aspectos legais e socioeconômicos que moldam essa batalha. Prepare-se para uma aula que conectará a teoria à prática, com exemplos que você poderá aplicar em sua futura atuação profissional.

O Inimigo Silencioso: Compreendendo a Invasão Biológica

Imagine que você está organizando uma festa em sua casa. Você convidou amigos, familiares, pessoas que você conhece e que se encaixam bem no ambiente. De repente, um grupo de estranhos entra sem ser convidado, começa a consumir toda a comida, a ocupar todos os espaços e a perturbar os seus convidados. Em pouco tempo, a festa que você planejou com tanto carinho está completamente desorganizada e dominada por esses intrusos.

Essa analogia nos ajuda a entender o que acontece quando uma **espécie exótica invasora** chega a um novo ecossistema. Uma espécie exótica é qualquer espécie que foi introduzida, intencionalmente ou não, fora de sua área de distribuição natural. Nem toda espécie exótica é um problema; muitas são inofensivas ou até benéficas (pense nas culturas agrícolas, por exemplo). O problema surge quando essa espécie exótica consegue se estabelecer, reproduzir e se dispersar rapidamente, causando impactos negativos significativos no ambiente, na economia ou na saúde humana. É aí que ela se torna uma **espécie exótica invasora**.

❏ A invasão biológica é um dos maiores desafios para a conservação da biodiversidade global, perdendo apenas para a perda de habitat. Ela representa uma ameaça silenciosa, mas extremamente potente, capaz de desequilibrar ecossistemas inteiros.

Os impactos são vastos e complexos, afetando desde a estrutura do solo até a disponibilidade de água e a sobrevivência de espécies nativas.

A Escalada da Invasão: Impactos e Desafios

Competição

Disputa por recursos essenciais como luz, água, nutrientes e espaço com espécies nativas

Predação

Algumas invasoras atuam como predadores de espécies nativas (como o javali)

Hibridização

Cruzamento com espécies nativas, diluindo o patrimônio genético original

Alteração do Habitat

Modificação do regime de fogo, composição do solo e ciclo de nutrientes

Ainda pensando na nossa festa, imagine que os intrusos não apenas causaram desordem, mas também começaram a expulsar seus convidados, a quebrar seus móveis e a esgotar seus recursos. É uma situação caótica e destrutiva, não é mesmo? Da mesma forma, os impactos das espécies exóticas invasoras vão muito além de uma simples "presença". Eles são profundos e multifacetados, afetando a própria essência dos ecossistemas.

Um dos impactos mais diretos é a **competição** com as espécies nativas por recursos essenciais como luz, água, nutrientes e espaço. Muitas invasoras possuem características que lhes dão uma vantagem competitiva, como rápido crescimento, alta taxa reprodutiva ou tolerância a diferentes condições ambientais. Essa competição pode levar ao declínio e até à extinção de populações nativas. Além da competição, algumas invasoras podem atuar como **predadores** de espécies nativas (como o javali, que preda ovos e filhotes de aves e répteis) ou **hibridizar** com elas, diluindo o patrimônio genético das espécies originais.

Mas a história não termina aqui. As invasoras também podem **alterar a estrutura física do habitat**, modificando o regime de fogo, a composição do solo, o ciclo de nutrientes e até a hidrologia de um local. Pense em como o pinus, uma árvore exótica, pode acidificar o solo e impedir o crescimento de outras plantas nativas ao seu redor. Esses impactos em cascata tornam a restauração ecológica um desafio ainda maior, pois não basta plantar mudas; é preciso garantir que o ambiente esteja livre de ameaças que possam reverter todo o trabalho.

Conectando com a aplicação real, em projetos de restauração, a presença de espécies invasoras pode inviabilizar o sucesso das ações de plantio e recuperação. De que adianta investir em mudas de alta qualidade e técnicas de preparo de solo se uma espécie invasora vai sufocar as plantas nativas recém-plantadas em poucos meses? Por isso, o controle de invasoras não é um item opcional, mas uma etapa fundamental e prévia a qualquer iniciativa séria de restauração.

Quem São os Invasores? As Espécies Mais Problemáticas no Brasil

Para combater um problema, precisamos primeiro conhecer o inimigo. No Brasil, a lista de espécies exóticas invasoras é extensa e variada, abrangendo desde plantas e animais até microrganismos. No contexto da restauração ecológica, algumas espécies vegetais se destacam pela sua capacidade de dominar rapidamente grandes áreas, impedindo a regeneração natural e o sucesso de plantios.

Vamos conhecer alguns dos "vilões" mais notórios que você provavelmente encontrará em campo:

Braquiária (gênero *Urochloa*)

Essa gramínea africana foi amplamente introduzida para formação de pastagens devido à sua alta produtividade e resistência. No entanto, sua capacidade de formar densos tapetes, produzir grande quantidade de sementes e competir agressivamente por nutrientes e luz a torna uma das maiores ameaças à regeneração de florestas e campos nativos. Ela impede o estabelecimento de mudas nativas e a sucessão ecológica.

Leucena (*Leucaena leucocephala*)

Uma leguminosa arbórea originária da América Central, a leucena foi introduzida para diversos fins, como adubação verde, forragem e arborização. Contudo, sua rápida taxa de crescimento, alta produção de sementes e capacidade de formar densos agrupamentos a transformaram em uma invasora agressiva, especialmente em áreas degradadas e margens de rios, onde compete com a vegetação nativa e dificulta a restauração.

Pinus (gênero *Pinus*)

Diversas espécies de pinus, originárias do Hemisfério Norte, foram introduzidas no Brasil para fins de silvicultura (produção de madeira e celulose). Embora economicamente importantes, essas árvores se tornam invasoras em áreas próximas aos plantios, especialmente em campos e formações campestres, como o Pampa e o Cerrado. Suas sementes são facilmente dispersas pelo vento, e as plântulas de pinus crescem rapidamente, sombreando e competindo com a vegetação nativa, além de alterarem a química do solo.

Esses são apenas alguns exemplos, mas ilustram a diversidade e o poder de impacto dessas espécies. Conhecer suas características e formas de dispersão é o primeiro passo para desenvolver estratégias de controle eficazes.

Desvendando os Métodos de Controle: Uma Caixa de Ferramentas Essencial



Controle Manual

Uso da força humana e ferramentas simples para remoção física das plantas invasoras



Controle Mecânico

Utilização de equipamentos e máquinas para corte e remoção de biomassa



Controle Químico

Aplicação de herbicidas para inibir ou eliminar o crescimento das plantas



Controle Biológico

Uso de inimigos naturais específicos para controlar a população invasora

Diante de um problema tão complexo como a invasão biológica, não podemos esperar uma solução única e milagrosa. Assim como um médico que, ao diagnosticar uma doença, escolhe o tratamento mais adequado entre diversas opções (medicamentos, cirurgia, fisioterapia), nós, especialistas em restauração, precisamos de uma "caixa de ferramentas" variada para lidar com as espécies invasoras. Cada método de controle tem suas vantagens, desvantagens e situações ideais de aplicação.

A escolha do método mais apropriado depende de uma série de fatores, como a espécie invasora em questão, a extensão da área invadida, o estágio da invasão, os recursos disponíveis (financeiros e humanos), as condições ambientais do local e, claro, a legislação vigente. Muitas vezes, a solução mais eficaz não é aplicar um único método, mas sim combinar diferentes abordagens em um **manejo integrado**, que veremos mais adiante.

Os principais métodos de controle podem ser categorizados em quatro grandes grupos: manual, mecânico, químico e biológico. Cada um deles atua de uma forma específica para reduzir ou eliminar a população da espécie invasora. É importante ressaltar que, independentemente do método escolhido, o monitoramento contínuo é fundamental para avaliar a eficácia das ações e realizar ajustes quando necessário.

A seguir, vamos explorar cada um desses métodos em detalhes, entendendo como eles funcionam e em que situações são mais indicados. Lembre-se que a segurança e a minimização de impactos negativos sobre as espécies nativas e o meio ambiente devem ser sempre prioridades em qualquer intervenção.

Controle Manual e Mecânico: A Força do Braço e da Máquina

Controle Manual

- **Arranquio:** Remoção completa da planta, incluindo a raiz
- **Corte:** Remoção da parte aérea da planta
- **Anelamento:** Remoção de um anel da casca do tronco

Vantagens: Alta seletividade, baixo impacto ambiental, sem produtos químicos

Desvantagens: Exige muita mão de obra, inviável para grandes áreas

Controle Mecânico

- **Roçadeiras:** Para corte de vegetação herbácea
- **Motosserras:** Para árvores e arbustos
- **Tratores:** Para grandes volumes de biomassa
- **Fogo controlado:** Em situações específicas

Vantagens: Eficiente para grandes áreas, rápido

Desvantagens: Menos seletivo, pode causar distúrbio no solo

Às vezes, a solução mais direta e simples é a mais eficaz. Pense em arrancar ervas daninhas de um jardim: você usa as próprias mãos ou uma ferramenta simples. No controle de espécies invasoras, as abordagens **manual** e **mecânica** seguem essa lógica, utilizando a força humana ou de máquinas para remover fisicamente as plantas ou partes delas.

O **controle manual** é ideal para áreas pequenas, com baixa densidade de invasoras ou para espécies que podem ser facilmente removidas pela raiz. Técnicas como o **arranquio** (remoção completa da planta, incluindo a raiz, para evitar rebrota), o **corte** (remoção da parte aérea da planta, muitas vezes repetida para exaurir as reservas da planta) e o **anelamento** (remoção de um anel da casca do tronco de árvores, interrompendo o fluxo de seiva e levando à morte da planta) são exemplos. A grande vantagem do controle manual é a seletividade, minimizando o impacto sobre a vegetação nativa circundante. É uma abordagem de baixo impacto ambiental, mas que exige muita mão de obra e pode ser inviável em grandes extensões.

Já o **controle mecânico** envolve o uso de equipamentos e máquinas. Isso pode variar desde roçadeiras e motosserras para o corte de vegetação, até tratores e escavadeiras para a remoção de grandes massas de biomassa ou mesmo a alteração do solo. Em alguns casos, o **fogo controlado** pode ser considerado uma ferramenta mecânica, embora seu uso seja extremamente restrito e exija planejamento rigoroso, pois pode causar impactos ambientais severos e incontrolláveis se mal executado. O controle mecânico é mais eficiente para grandes áreas e espécies de maior porte, mas pode ser menos seletivo e causar maior distúrbio no solo e na vegetação nativa.

Um exemplo prático seria um mutirão para arrancar plântulas de pinus jovens em uma área de campo nativo. Se a invasão está no início, o arranquio manual é altamente eficaz e evita o uso de produtos químicos. Para áreas maiores com braquiária, o corte mecânico com roçadeiras pode ser o primeiro passo para reduzir a biomassa e permitir o plantio de espécies nativas.

Controle Químico: Quando a Ciência Entra em Campo

Para desafios maiores, ou quando os métodos manual e mecânico se mostram inviáveis ou insuficientes, o **controle químico** surge como uma ferramenta potente. Pense em um médico que, para combater uma infecção grave, precisa prescrever um antibiótico. Da mesma forma, no manejo de invasoras, o uso de herbicidas pode ser a solução mais eficaz para controlar populações densas ou espécies de difícil erradicação.

01

Escolha do Herbicida

Seleção do produto adequado baseado na espécie alvo e condições ambientais

02

Dosagem Correta

Cálculo preciso da quantidade necessária para eficácia sem desperdício

03

Método de Aplicação

Pulverização foliar, aplicação no tronco ou tratamento de tocos

04

Momento Ideal

Aplicação no estágio de desenvolvimento mais vulnerável da planta

O controle químico envolve a aplicação de **herbicidas**, substâncias que inibem ou matam o crescimento das plantas. Existem diversos tipos de herbicidas, com diferentes modos de ação e seletividade. Alguns são **seletivos**, afetando apenas certos grupos de plantas (por exemplo, gramíneas, mas não dicotiledôneas), enquanto outros são **não seletivos**, agindo sobre a maioria das plantas. A forma de aplicação também varia: pode ser por pulverização foliar, aplicação direta no tronco (anelamento químico ou injeção), ou no toco após o corte da planta.

| Conceito | Âmbito/Aplicação | Base/Origem | Exemplo |
|-------------------|-------------------------------------------------------------|--------------------------------------------------|-------------------------------------------------------------------------------|
| Controle Manual | Pequenas áreas, baixa densidade, alta seletividade | Força humana, ferramentas simples | Arranquio de plântulas de pinus; corte de trepadeiras invasoras |
| Controle Mecânico | Grandes áreas, espécies de maior porte, redução de biomassa | Máquinas (roçadeiras, tratores), fogo controlado | Roçada de braquiária em pastagens; remoção de biomassa de leucena |
| Controle Químico | Áreas densas, espécies resistentes, alta eficácia | Herbicidas sintéticos, aplicação direcionada | Aplicação de herbicida em tocos de árvores invasoras; pulverização localizada |

É crucial entender que o uso de herbicidas exige conhecimento técnico aprofundado e rigoroso cumprimento das normas de segurança e ambientais. A aplicação inadequada pode causar danos a espécies nativas, contaminação do solo e da água, e riscos à saúde humana. Por isso, a escolha do produto, a dosagem, o método de aplicação e o momento certo são fatores críticos.

Um exemplo prático seria a aplicação de um herbicida específico no toco de uma leucena recém-cortada. Isso impede que a árvore rebrota vigorosamente a partir da raiz, um problema comum com essa espécie. Outro caso é a pulverização localizada de braquiária em áreas de plantio, utilizando um herbicida seletivo para gramíneas, minimizando o impacto sobre as mudas nativas.

Lembre-se: a decisão de usar controle químico deve ser sempre baseada em uma análise de custo-benefício e riscos, priorizando a segurança e a sustentabilidade ambiental.

Controle Biológico: A Natureza Contra a Natureza



Pesquisa Rigorosa

Décadas de estudos para identificar inimigos naturais específicos



Testes de Segurança

Verificação de especificidade para evitar danos a espécies nativas



Aprovação Regulatória

Autorização de órgãos competentes para liberação no campo



Controle Sustentável

Redução da população invasora a níveis não prejudiciais

E se a própria natureza pudesse nos ajudar a combater as espécies invasoras? Essa é a premissa do **controle biológico**, uma estratégia que utiliza inimigos naturais (como insetos, fungos ou outros microrganismos) da espécie invasora em sua área de origem para controlar sua população no novo ambiente. É como trazer um predador natural para controlar uma população de presas que se tornou excessiva.

O controle biológico é uma abordagem de longo prazo e altamente específica. Antes de qualquer liberação, são realizadas décadas de pesquisa rigorosa para garantir que o agente de controle biológico (o inimigo natural) seja altamente específico para a espécie invasora e não cause danos a espécies nativas ou culturas agrícolas. Essa pesquisa inclui testes de especificidade em laboratório e em quarentena, simulando diversas condições para prever o comportamento do agente no novo ambiente.

Exemplos de Sucesso no Brasil:

- Besouro *Neochetina eichhorniae* para controlar o aguapé
- Vespa *Torymus sinensis* para controlar a vespa-da-galha-do-castanheiro

Uma vez comprovada a segurança e a eficácia, o agente de controle biológico é liberado no campo. O objetivo não é erradicar a espécie invasora, mas sim reduzir sua população a um nível que não cause mais impactos significativos, permitindo que as espécies nativas se recuperem. As vantagens do controle biológico incluem a sustentabilidade (uma vez estabelecido, o agente se reproduz e continua o controle sem intervenção humana), a ausência de produtos químicos e a especificidade, minimizando danos colaterais.

Um exemplo clássico no Brasil é o uso do besouro *Neochetina eichhorniae* para controlar o aguapé (*Eichhornia crassipes*), uma planta aquática invasora que sufoca rios e lagos. Outro caso é o da vespa *Torymus sinensis*, utilizada para controlar a vespa-da-galha-do-castanheiro (*Dryocosmus kuriphilus*), uma praga que afeta castanheiras.

Conectando com a aplicação real, o controle biológico é uma ferramenta poderosa em projetos de restauração de grande escala, especialmente para invasoras que são difíceis de controlar por outros métodos. No entanto, sua implementação é complexa, exige aprovação de órgãos reguladores e é geralmente conduzida por instituições de pesquisa especializadas.

O Poder da Estratégia: Planejamento de Manejo Integrado

Imagine que você está organizando uma campanha complexa, como a restauração de uma grande área degradada. Você não usaria apenas uma ferramenta, certo? Você precisaria de um plano estratégico que combinasse diferentes abordagens, cada uma no momento certo e com o objetivo certo. É exatamente isso que o **manejo integrado de espécies invasoras** propõe.

O manejo integrado é a combinação estratégica de diferentes métodos de controle (manual, mecânico, químico, biológico, cultural) de forma coordenada e sequencial, visando maximizar a eficácia do controle e minimizar os impactos ambientais e os custos. É um ciclo contínuo de planejamento, execução, monitoramento e avaliação, que se adapta às condições específicas de cada área e espécie invasora.



Diagnóstico e Avaliação

Entender a extensão da invasão, identificar a espécie, mapear sua distribuição e avaliar os impactos. Pode envolver levantamentos de campo, sensoriamento remoto e análise de dados históricos.



Planejamento

Definir objetivos do controle, prioridades de intervenção, métodos a serem utilizados, cronograma, orçamento e equipe necessária. É nesta fase que se decide qual "ferramenta" usar e quando.



Execução

Implementação das ações de controle conforme o planejado. Pode envolver mutirões de remoção manual, aplicação de herbicidas, introdução de agentes de controle biológico, entre outros.



Monitoramento e Avaliação

Verificar a eficácia do controle, identificar rebrota ou novas invasões, e avaliar os impactos sobre as espécies nativas. Os resultados alimentam a fase de planejamento.



Manutenção

O controle é um processo contínuo. Mesmo após a supressão inicial, é necessário realizar ações de manutenção para evitar o retorno da espécie invasora.

Um programa de manejo integrado geralmente segue as seguintes fases:

Conectando com a aplicação profissional, um bom plano de manejo integrado não só aumenta as chances de sucesso de um projeto de restauração, mas também otimiza o uso de recursos, garantindo que cada ação seja estratégica e eficiente.

Legislação Brasileira e o Controle de Invasoras

Em qualquer projeto de restauração ecológica no Brasil, a conformidade legal é um pilar fundamental. O controle de espécies exóticas invasoras não é exceção, e a legislação brasileira oferece diretrizes e instrumentos importantes para guiar essas ações. Não estamos sozinhos nessa luta; a lei nos ampara e nos orienta.



Novo Código Florestal Lei nº 12.651/2012

Estabelece as bases para a proteção e recuperação da vegetação nativa, especialmente em APPs e Reserva Legal. A remoção de espécies invasoras em APPs é uma ação permitida e incentivada para a recuperação ambiental.



PLANAVEG Plano Nacional de Recuperação da Vegetação Nativa

Estratégia de longo prazo para ampliar e fortalecer as ações de recuperação da vegetação nativa no Brasil. Reconhece as espécies exóticas invasoras como um dos principais entraves para a restauração.



PRAs Programas de Regularização Ambiental

Mecanismos pelos quais proprietários rurais podem regularizar seus passivos ambientais. O controle de espécies invasoras é frequentemente uma etapa essencial para o sucesso da recuperação ambiental.

Um dos marcos mais importantes é o **Novo Código Florestal (Lei nº 12.651/2012)**. Embora não trate diretamente do controle de invasoras em todos os seus artigos, ele estabelece as bases para a proteção e recuperação da vegetação nativa, especialmente em Áreas de Preservação Permanente (APPs) e Reserva Legal (RL). A remoção de espécies invasoras em APPs, por exemplo, é uma ação permitida e incentivada para a recuperação ambiental, desde que devidamente autorizada pelos órgãos competentes. O Código também indiretamente incentiva o manejo ao exigir a recomposição de áreas degradadas, o que muitas vezes passa pela remoção de invasoras.

Outro instrumento crucial é o **Plano Nacional de Recuperação da Vegetação Nativa (PLANAVEG)**. Lançado em 2017, o PLANAVEG é uma estratégia de longo prazo para ampliar e fortalecer as ações de recuperação da vegetação nativa no Brasil. Ele reconhece as espécies exóticas invasoras como um dos principais entraves para a restauração e propõe ações para seu controle, integrando essa temática às metas nacionais de recuperação. O PLANAVEG busca articular políticas públicas, incentivar a pesquisa e promover a capacitação para o manejo de invasoras.

Por fim, os **Programas de Regularização Ambiental (PRAs)**, previstos no Código Florestal, são mecanismos pelos quais proprietários rurais podem regularizar seus passivos ambientais, como áreas de APPs e RLs degradadas. Nesses programas, o controle de espécies invasoras é frequentemente uma etapa essencial para o sucesso da recuperação ambiental das propriedades, sendo parte integrante dos projetos técnicos apresentados aos órgãos ambientais.

A análise detalhada dessas leis e regulamentações é vital para qualquer profissional da área. Ela garante que as ações de controle sejam realizadas de forma legal, segura e eficaz, evitando multas e sanções, e contribuindo para a credibilidade e o sucesso dos projetos de restauração.

Tecnologia a Serviço da Restauração: Drones, Sensoriamento e IA

O campo da restauração ecológica, e em particular o controle de espécies invasoras, está sendo revolucionado pela tecnologia. O futuro já chegou, e ele nos oferece ferramentas poderosas para monitorar, planejar e executar ações de manejo de forma mais eficiente e precisa. Imagine ter "olhos de águia" e um "cérebro de supercomputador" para auxiliar em suas decisões.



Drones

Aplicação: Mapeamento de focos, monitoramento de crescimento, pulverização localizada

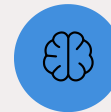
Vantagens: Agilidade, precisão, acesso a áreas difíceis, redução de custos operacionais



Sensoriamento Remoto

Aplicação: Monitoramento de grandes áreas, detecção precoce de invasões, análise de padrões de expansão

Vantagens: Abrangência, dados históricos, visão macro da paisagem



Inteligência Artificial

Aplicação: Reconhecimento automático de espécies, predição de dispersão, otimização de planejamento

Vantagens: Análise rápida de dados complexos, identificação de padrões, suporte à decisão

Os **drones**, por exemplo, tornaram-se aliados indispensáveis. Equipados com câmeras de alta resolução ou sensores multiespectrais, eles podem mapear grandes áreas rapidamente, identificando focos de invasão, monitorando o crescimento das espécies e avaliando a eficácia das intervenções. Além do mapeamento, drones mais avançados podem ser utilizados para pulverização localizada de herbicidas, atingindo apenas as plantas invasoras e minimizando o uso de produtos químicos.

O **sensoriamento remoto**, através de imagens de satélite e outras plataformas aéreas, permite o monitoramento de extensas paisagens ao longo do tempo. Com ele, é possível detectar padrões de expansão de espécies invasoras, identificar áreas de risco e acompanhar a recuperação da vegetação nativa após as intervenções. A análise de séries temporais de imagens de satélite pode revelar a dinâmica da invasão e a resposta do ecossistema às ações de manejo.

E a **Inteligência Artificial (IA)**? Ela está transformando a forma como processamos e interpretamos esses dados. Algoritmos de IA podem ser treinados para reconhecer automaticamente espécies invasoras em imagens de drones ou satélites, prever a dispersão de invasoras com base em modelos climáticos e de solo, e até mesmo otimizar o planejamento de rotas para equipes de campo. A IA pode analisar volumes massivos de dados em tempo recorde, fornecendo *insights* valiosos para a tomada de decisão.

Essas inovações tecnológicas não substituem o trabalho de campo, mas o complementam, tornando-o mais eficiente, preciso e estratégico.

Bioeconomia e Mercado de Carbono: Incentivos para o Manejo

A restauração ecológica, e por extensão o controle de espécies invasoras, não deve ser vista apenas como um custo ou uma obrigação ambiental. Ela pode ser uma oportunidade de investimento e gerar valor econômico. É aqui que entram conceitos como a **bioeconomia** e o **mercado de carbono**, que oferecem incentivos financeiros para a conservação e o manejo ambiental.

Bioeconomia

A **bioeconomia** refere-se a um modelo econômico que utiliza recursos biológicos renováveis (biomassa) e processos biotecnológicos para produzir bens e serviços, gerando valor econômico e social de forma sustentável.

- Produtos florestais não madeireiros
- Cadeias produtivas de sementes e mudas nativas
- Turismo ecológico em áreas recuperadas

No contexto da restauração, isso pode significar a valorização de produtos florestais não madeireiros de áreas restauradas, o desenvolvimento de cadeias produtivas de sementes e mudas nativas, ou até mesmo o turismo ecológico em áreas recuperadas. O controle de invasoras é fundamental para garantir a integridade e a produtividade desses ecossistemas restaurados, permitindo que a bioeconomia floresça.

Projetos de restauração ecológica, ao promoverem o crescimento de biomassa e a recuperação de solos, atuam como "sumidouros de carbono", removendo CO₂ da atmosfera. Esses projetos podem gerar **créditos de carbono**, que podem ser comercializados no mercado, gerando receita para os proprietários de terras ou para os investidores.

Conectando com a aplicação real, um projeto de restauração que inclui um plano robusto de controle de espécies invasoras tem maior potencial de sucesso em termos de sequestro de carbono e, conseqüentemente, de geração de créditos. A remoção de invasoras permite que as espécies nativas cresçam e se desenvolvam plenamente, maximizando a capacidade de armazenamento de carbono do ecossistema. Além disso, a bioeconomia pode criar oportunidades de emprego e renda para as comunidades locais envolvidas no manejo e na restauração.

Esses mecanismos financeiros transformam a restauração de um "passivo" em um "ativo", incentivando a adoção de práticas sustentáveis e o investimento na recuperação ambiental.

Mercado de Carbono

O **mercado de carbono** oferece um mecanismo financeiro para incentivar a redução de emissões de gases de efeito estufa (GEE) e o sequestro de carbono da atmosfera.

- Projetos de restauração como "sumidouros de carbono"
- Geração de créditos de carbono comercializáveis
- Receita para proprietários e investidores

Prevenção: A Melhor Estratégia de Controle

Se há uma lição fundamental a ser tirada do estudo das espécies exóticas invasoras, é esta: **prevenir é sempre melhor (e muito mais barato) do que remediar**. Imagine que você está construindo uma barreira para impedir que a água da chuva entre em sua casa. É muito mais fácil e eficaz construir essa barreira antes da tempestade do que tentar secar a casa depois que ela já foi inundada.

A prevenção da introdução e dispersão de espécies invasoras é a estratégia mais custo-efetiva e ambientalmente responsável. Uma vez que uma espécie se estabelece e se espalha, os custos e os esforços para controlá-la aumentam exponencialmente, e a erradicação torna-se quase impossível em muitos casos.

- **Quarentena e Fiscalização**

Rigoroso controle de fronteiras e portos para impedir a entrada de espécies exóticas potencialmente invasoras, seja em produtos agrícolas, embalagens, ou como "pets" exóticos.

- **Educação e Conscientização**

Informar o público sobre os riscos das espécies invasoras, incentivando práticas responsáveis, como não soltar animais exóticos na natureza ou não plantar espécies ornamentais invasoras em jardins.

- **Controle de Rotas de Entrada**

Monitoramento e manejo de vetores de dispersão, como veículos, máquinas agrícolas e embarcações, que podem transportar sementes ou fragmentos de plantas invasoras.

- **Uso de Espécies Nativas**

Em projetos de restauração e paisagismo, priorizar o uso de espécies nativas da região, que já estão adaptadas ao ecossistema e não representam risco de invasão.

- **Detecção Precoce e Resposta Rápida**

Estabelecer sistemas de monitoramento para identificar novas invasões em seus estágios iniciais, quando a erradicação ainda é viável. Ações rápidas podem conter a invasão antes que ela se espalhe.

Um exemplo prático de prevenção é a fiscalização de sementes importadas para garantir que não contenham sementes de espécies invasoras. Outro é a campanha de conscientização para que as pessoas não descartem peixes de aquário em rios e lagos, evitando a introdução de espécies como a tilápia, que se tornou uma invasora em muitos corpos d'água brasileiros.

A prevenção é um investimento no futuro da nossa biodiversidade e na eficácia dos nossos esforços de restauração.

Desafios e Perspectivas Futuras no Controle de Invasoras

Principais Desafios

- **Capacidade de adaptação** das espécies invasoras
- **Desenvolvimento de resistência** aos métodos de controle
- **Financiamento limitado** para projetos de manejo
- **Engajamento social** nem sempre fácil de alcançar
- **Mudanças climáticas** alterando condições ambientais

Perspectivas Promissoras

- **Avanços na pesquisa científica** e novos métodos
- **Colaboração internacional** crescente
- **Políticas públicas mais robustas** (PLANAVEG)
- **Integração de tecnologias** avançadas
- **Valorização da bioeconomia** e mercado de carbono

A jornada para controlar espécies exóticas invasoras é complexa e cheia de desafios, mas também repleta de perspectivas promissoras. Não é uma batalha que se vence da noite para o dia, mas sim um compromisso contínuo com a saúde dos nossos ecossistemas.

Um dos maiores **desafios** é a própria capacidade de adaptação das espécies invasoras. Muitas delas desenvolvem resistência aos métodos de controle, ou novas rotas de dispersão surgem com o aumento do comércio e do turismo global. O financiamento para projetos de manejo e pesquisa ainda é limitado, e o engajamento social nem sempre é fácil de alcançar, especialmente em comunidades que dependem economicamente de algumas espécies exóticas. Além disso, as mudanças climáticas podem alterar as condições ambientais, favorecendo a expansão de algumas invasoras e dificultando o manejo.

No entanto, as **perspectivas futuras** são animadoras. A pesquisa científica continua avançando, desenvolvendo novos métodos de controle mais eficazes e ambientalmente seguros, incluindo o aprimoramento do controle biológico e o uso de biotecnologia. A colaboração internacional é cada vez mais forte, permitindo o intercâmbio de conhecimentos e experiências entre países que enfrentam problemas semelhantes.

No Brasil, a implementação de políticas públicas mais robustas, como o PLANAVEG, e a crescente valorização da restauração ecológica no contexto da bioeconomia e do mercado de carbono, abrem novas portas para o financiamento e a escala das ações de controle. A integração de tecnologias como drones, sensoriamento remoto e inteligência artificial está tornando o manejo mais preciso e eficiente.

A importância da educação e da conscientização também cresce. Quanto mais pessoas entenderem o problema e se engajarem na prevenção e no controle, maior será nossa capacidade de proteger a biodiversidade. A luta contra as espécies invasoras é um esforço coletivo que exige ciência, tecnologia, políticas públicas e o comprometimento de cada um de nós.

Consolidação e Próximos Passos



Chegamos ao fim de nossa jornada sobre o controle de espécies exóticas invasoras. Vimos que elas são uma das maiores ameaças à biodiversidade, capazes de desequilibrar ecossistemas e comprometer projetos de restauração. Exploramos o que as torna invasoras, quem são os principais "vilões" no Brasil e as diversas ferramentas que temos para combatê-las: desde o arranquio manual e o corte mecânico, passando pelo uso estratégico de herbicidas, até a complexidade e especificidade do controle biológico.

Compreendemos a importância de um planejamento de manejo integrado, que combina diferentes métodos de forma estratégica. Mergulhamos na legislação brasileira, percebendo como o Código Florestal, o PLANAVEG e os PRAs fornecem o arcabouço legal para nossas ações. E nos maravilhamos com o potencial das inovações tecnológicas – drones, sensoriamento remoto e inteligência artificial – que estão transformando a forma como monitoramos e agimos. Por fim, vimos como a bioeconomia e o mercado de carbono podem incentivar financeiramente a restauração e, acima de tudo, reforçamos que a prevenção é a estratégia mais eficaz e econômica.

Em prática: Lembre-se que um projeto de restauração bem-sucedido começa com um diagnóstico preciso da presença de invasoras. Escolha o método de controle mais adequado para cada situação, sempre priorizando a segurança e a sustentabilidade. Monitore continuamente a área para garantir a eficácia das ações e esteja atento às oportunidades de financiamento e inovação tecnológica.

Autoavaliação

Questão 1

Qual das seguintes opções descreve corretamente uma espécie exótica invasora?

1. Qualquer espécie introduzida fora de sua área de distribuição natural.
2. Uma espécie nativa que se reproduz rapidamente em seu próprio ecossistema.
3. Uma espécie exótica que se estabelece, reproduz e causa impactos negativos no novo ambiente.
4. Uma espécie que é utilizada para fins agrícolas e não causa nenhum impacto ambiental.

Questão 2

Em um projeto de restauração ecológica, por que o controle de espécies como a braquiária e o pinus é considerado fundamental?

1. Porque são espécies que não possuem valor econômico.
2. Porque competem com as espécies nativas por recursos e impedem a regeneração natural.
3. Porque são espécies que atraem pragas e doenças para o ecossistema.
4. Porque são espécies que alteram o regime de chuvas da região.

Questão 3

Qual método de controle de espécies invasoras é caracterizado pelo uso de inimigos naturais da espécie invasora, exigindo rigorosa pesquisa e testes de especificidade?

1. Controle Químico
2. Controle Mecânico
3. Controle Manual
4. Controle Biológico

Questão 4

O uso de drones, sensoriamento remoto e inteligência artificial no manejo de espécies invasoras representa:

1. Uma substituição completa do trabalho de campo e da necessidade de mão de obra.
2. Uma forma de tornar o manejo mais eficiente, preciso e estratégico.
3. Uma tecnologia que só pode ser aplicada em projetos de pequena escala.
4. Uma abordagem que aumenta significativamente os custos e a complexidade do manejo.

Questão 5

Explique, em suas palavras, por que a prevenção é considerada a melhor estratégia no controle de espécies exóticas invasoras.

Gabarito e Próximos Passos

Gabarito:


1. c)
2. b)
3. d)
4. b)
5. A prevenção é a melhor estratégia porque é muito mais eficaz e econômica impedir a entrada e o estabelecimento de uma espécie invasora do que tentar controlá-la ou erradicá-la depois que ela já se espalhou. Os custos e esforços para o manejo de uma invasão estabelecida são exponencialmente maiores, e a erradicação muitas vezes se torna inviável.

Recursos Adicionais

- **Livro:** "Espécies Exóticas Invasoras no Brasil: Biologia, Manejo e Políticas Públicas"
- **Artigo Científico:** Pesquise artigos recentes sobre o uso de IA e sensoriamento remoto no controle de invasoras
- **Site Oficial:** Instituto Hórus de Desenvolvimento e Conservação Ambiental

Conexão com a Próxima Aula

Nesta aula, desvendamos os desafios impostos pelas espécies exóticas invasoras e as estratégias para seu controle. Mas, uma vez que a área está livre dessas ameaças, como preparamos o terreno para o sucesso da restauração? Na **Aula 17 – Preparo da Área e do Solo**, vamos mergulhar nas técnicas e considerações essenciais para criar o ambiente ideal para o crescimento das espécies nativas. Prepare-se para colocar a mão na massa (literalmente!) e aprender sobre as melhores práticas para garantir que suas mudas tenham o melhor começo possível.

 **NOTA IMPORTANTE:** As informações regulatórias/legais/técnicas desta aula estão atualizadas até 2025. Consulte sempre fontes oficiais para verificar alterações.