

Aula 15 – Ética em Dados e a Lei Geral de Proteção de Dados (LGPD)



Em um mundo cada vez mais movido por dados, a capacidade de coletar, analisar e interpretar informações tornou-se uma habilidade essencial. No entanto, com grande poder vem grande responsabilidade. Você já parou para pensar nas implicações éticas de usar dados para tomar decisões que afetam a vida das pessoas? Ou como a legislação tenta equilibrar a inovação com a proteção da privacidade individual?

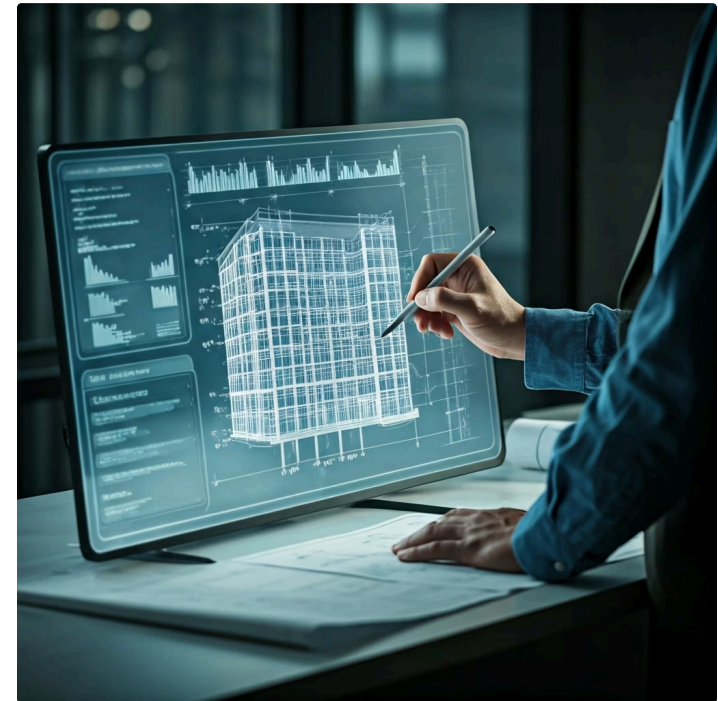
Esta aula é um convite para mergulhar em um dos pilares mais críticos da análise de dados: a ética e a conformidade legal. Não se trata apenas de evitar problemas, mas de construir uma carreira sólida e respeitável, onde suas análises contribuam positivamente para a sociedade. Compreender esses conceitos não só o protegerá de armadilhas legais e morais, mas também o posicionará como um profissional diferenciado, capaz de guiar organizações em um cenário complexo e em constante evolução.

Ao final desta jornada, você será capaz de identificar dilemas éticos no manuseio de dados, compreender os princípios fundamentais da privacidade e da justiça algorítmica, e aplicar os conceitos da Lei Geral de Proteção de Dados (LGPD) em seu dia a dia como analista. Prepare-se para desvendar como a responsabilidade e a legislação moldam o futuro da análise de dados, garantindo que a inovação caminhe lado a lado com o respeito e a segurança.

A Responsabilidade Ética no Manuseio de Dados

Imagine que você é um arquiteto. Ao projetar um edifício, sua responsabilidade vai muito além de criar algo bonito; você precisa garantir que a estrutura seja segura, funcional e que não coloque em risco a vida de quem a habitará. No mundo dos dados, a lógica é a mesma. Como analistas, somos os "arquitetos" das informações, e nossas decisões sobre como coletar, armazenar, processar e apresentar dados têm um impacto direto e profundo na vida das pessoas.

A responsabilidade ética em dados não é um conceito abstrato, mas uma prática diária que exige reflexão constante. Ela surge da consciência de que os dados não são apenas números ou textos; eles representam indivíduos, suas histórias, suas preferências e, muitas vezes, suas vulnerabilidades. Ignorar essa dimensão humana pode levar a consequências graves, desde a discriminação inadvertida até a violação de direitos fundamentais. É um campo minado onde a boa intenção nem sempre é suficiente.



- ❏ **Reflexão Crítica:** Pense, por exemplo, em um sistema de recomendação de produtos. Se ele for mal projetado, pode reforçar estereótipos ou limitar as opções do usuário de forma injusta. Ou, em um cenário mais crítico, um algoritmo de concessão de crédito que, sem querer, penaliza grupos minoritários devido a vieses históricos nos dados de treinamento. A ética nos convida a questionar: "Quem se beneficia?", "Quem pode ser prejudicado?" e "Estamos agindo de forma justa e transparente?".

Privacidade, Viés Algorítmico e Justiça: Pilares da Ética em Dados

A discussão sobre ética em dados se desdobra em conceitos-chave que merecem nossa atenção. O primeiro deles é a **privacidade**. Em um mundo digital, onde cada clique e cada interação geram dados, a privacidade se tornou um direito fundamental e um desafio constante. Não se trata apenas de esconder informações, mas de ter controle sobre como seus dados são coletados, usados e compartilhados. É a capacidade de decidir quem tem acesso à sua "casa digital" e com que propósito.

Privacidade

Controle sobre como seus dados são coletados, usados e compartilhados no ambiente digital

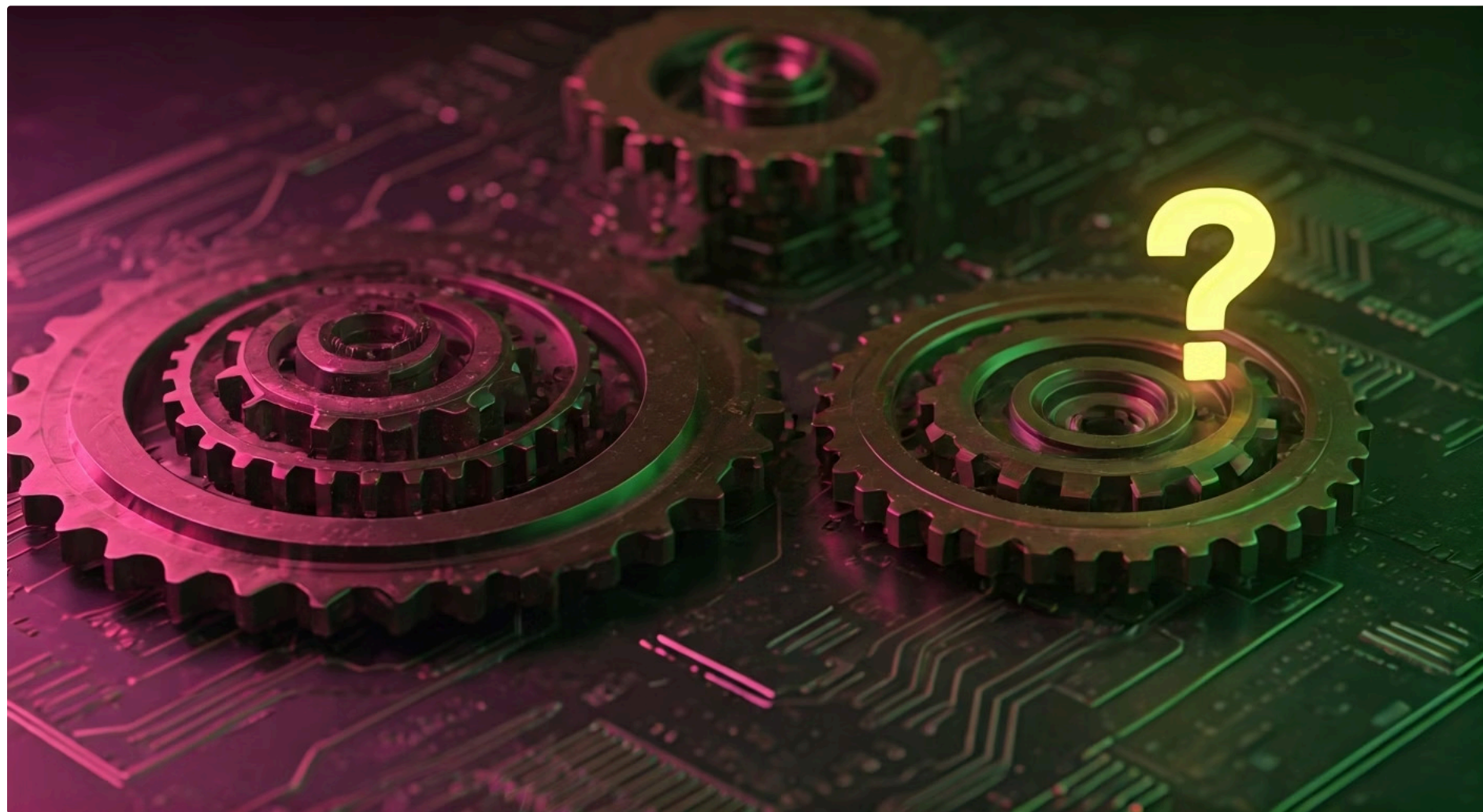
Viés Algorítmico

Distorções em algoritmos causadas por dados enviesados ou lógica de decisão falha

Justiça

Equidade e imparcialidade nas decisões tomadas por sistemas de dados

Conectado à privacidade, surge o conceito de **viés algorítmico**. Assim como um espelho pode distorcer a imagem se for mal feito, um algoritmo pode distorcer a realidade se for treinado com dados enviesados ou se sua lógica de decisão for falha. Esse viés pode ser sutil, mas seus efeitos são devastadores, perpetuando ou até amplificando preconceitos sociais existentes em áreas como contratação, policiamento ou saúde. A democratização da análise de dados, com ferramentas como Excel e Power BI, torna ainda mais crucial a consciência sobre como os dados são preparados e interpretados, pois o viés pode ser introduzido em qualquer etapa do ciclo de vida dos dados.



Por fim, a **justiça** em dados nos força a considerar a equidade e a imparcialidade nas decisões tomadas por sistemas de dados. Isso significa garantir que os benefícios da análise de dados sejam distribuídos de forma justa e que os riscos não recaiam desproporcionalmente sobre determinados grupos. É um chamado para construir sistemas que promovam a igualdade de oportunidades e que não discriminem. A busca pela justiça algorítmica é um esforço contínuo para auditar, corrigir e projetar sistemas que sirvam a todos, e não apenas a uma parcela da população.

Fundamentos da LGPD: Princípios, Direitos e Bases Legais

Com a crescente preocupação com a privacidade e o uso ético dos dados, surgiram leis como a Lei Geral de Proteção de Dados (LGPD) no Brasil. Pense na LGPD como um manual de instruções para o uso responsável de dados pessoais. Ela não proíbe a análise de dados, mas estabelece regras claras sobre como as organizações devem tratar as informações que identificam ou podem identificar uma pessoa natural. Seu objetivo principal é proteger os direitos fundamentais de liberdade e de privacidade e o livre desenvolvimento da personalidade da pessoa natural.

01

Princípios da LGPD

Finalidade, adequação, necessidade, transparência e segurança guiam todas as operações de tratamento de dados

02

Direitos dos Titulares

Acesso, retificação, exclusão, portabilidade e oposição garantem controle sobre os dados pessoais

03

Bases Legais

Consentimento, obrigação legal, execução de contrato e legítimo interesse legitimam o tratamento

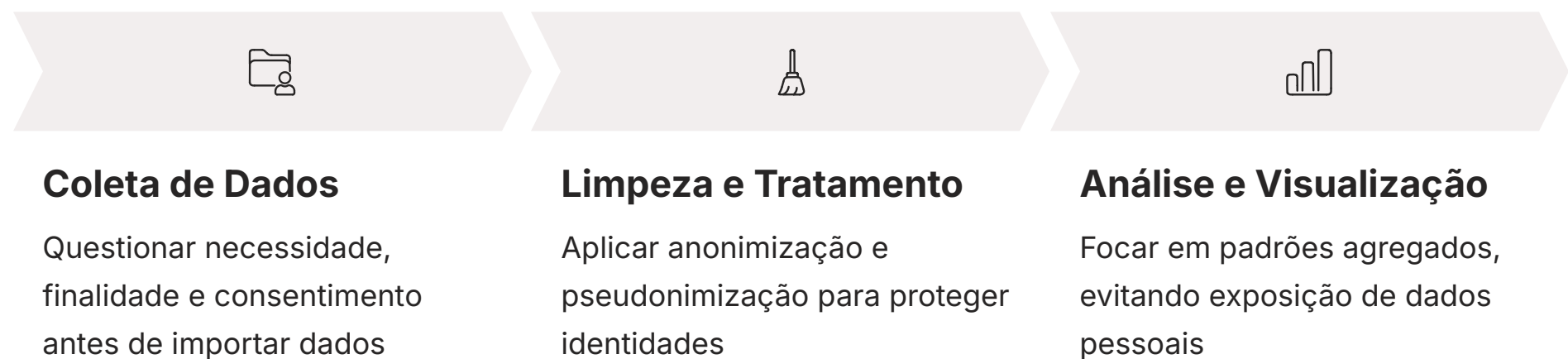
A LGPD se estrutura em **princípios** que devem guiar toda e qualquer operação de tratamento de dados. Entre eles, destacam-se a finalidade (os dados devem ser coletados para propósitos legítimos e específicos), a adequação (o tratamento deve ser compatível com a finalidade informada), a necessidade (apenas os dados essenciais devem ser coletados), a transparência (o titular deve saber o que acontece com seus dados) e a segurança (medidas técnicas e administrativas para proteger os dados). Esses princípios são como a bússola que orienta o analista de dados em suas escolhas.

Além dos princípios, a LGPD confere **direitos aos titulares dos dados**, ou seja, às pessoas a quem os dados se referem. Estes incluem o direito de acesso (saber quais dados a empresa tem sobre você), retificação (corrigir dados incorretos), exclusão (pedir a eliminação de dados), portabilidade (transferir seus dados para outra empresa) e oposição (contestar o tratamento de dados). Para o analista, isso significa que o "dono" do dado tem voz ativa e controle sobre suas informações, e as empresas devem estar preparadas para atender a essas solicitações.

Para que o tratamento de dados seja lícito, ele precisa se basear em uma das **bases legais** previstas na LGPD. As mais comuns são o consentimento (quando o titular autoriza explicitamente), o cumprimento de obrigação legal ou regulatória (ex: dados para declaração de imposto), a execução de contrato (dados para entregar um produto ou serviço), o legítimo interesse (quando a empresa tem um interesse legítimo e o tratamento não viola os direitos do titular) e a proteção do crédito. Entender qual base legal se aplica a cada cenário é crucial para garantir a conformidade e evitar sanções.

Impactos Práticos da LGPD no Trabalho do Analista de Dados

A LGPD não é apenas uma lei para advogados; ela tem implicações diretas e profundas no dia a dia de todo analista de dados. Se antes a coleta e o uso de dados podiam ser feitos com mais liberdade, hoje, cada etapa do ciclo de vida dos dados – desde a definição do problema e coleta até a limpeza, análise, visualização e comunicação dos resultados – deve ser permeada pela conformidade com a lei. Isso significa que a LGPD se torna uma parte integrante do seu fluxo de trabalho, e não um anexo.



Um dos primeiros impactos é na **coleta de dados**. O analista precisa questionar: "Estamos coletando apenas os dados necessários para a finalidade específica?", "O titular foi devidamente informado e, se necessário, deu seu consentimento de forma clara e inequívoca?". Ferramentas como o Excel e o Power BI, embora acessíveis, exigem que o analista esteja ciente da origem e da permissão de uso dos dados que está importando. Não basta ter o dado; é preciso ter o direito de usá-lo.

Na **limpeza e tratamento**, a LGPD exige atenção à anonimização e pseudonimização. Dados anonimizados, que não podem identificar o titular, não estão sujeitos à LGPD. Já a pseudonimização, que dificulta a identificação, mas permite revertê-la, ainda exige cuidados. O analista deve buscar formas de trabalhar com o mínimo de dados pessoais possível, priorizando a privacidade desde o design. Isso pode envolver técnicas de agregação ou sumarização antes mesmo da análise aprofundada.

Durante a **análise e visualização**, o cuidado com a privacidade se manifesta na forma como os insights são gerados e apresentados. Relatórios e dashboards devem evitar a exposição indevida de dados pessoais, focando em padrões e tendências agregadas. Se for preciso apresentar dados individuais, deve-se garantir que haja uma base legal sólida para isso. A comunicação dos resultados, por sua vez, deve ser transparente e respeitar os limites do que foi autorizado pelo titular.

A Ética como Fundamento da Análise de Dados



No cenário atual, onde a "democratização da análise de dados" permite que mais pessoas utilizem ferramentas como o Microsoft Excel e o Power BI para extrair insights, a ética se torna ainda mais vital. Não basta saber "como" analisar; é preciso saber "por que" e "para quem" estamos analisando, e quais as implicações de nossas descobertas.

Imagine que você está trabalhando em um projeto para otimizar campanhas de marketing. Você tem acesso a dados demográficos, históricos de compras e até mesmo dados de navegação de milhares de clientes. A tentação de usar todas essas informações para criar perfis extremamente detalhados e direcionar anúncios de forma agressiva pode ser grande. No entanto, a ética nos lembra que, por trás de cada linha de dado, existe uma pessoa com direitos e expectativas de privacidade.

"A responsabilidade ética no manuseio de dados é a bússola moral que guia o analista. Ela nos impulsiona a questionar a origem dos dados, a forma como são coletados, a segurança de seu armazenamento e, principalmente, o impacto de sua utilização."

É a diferença entre ser um mero "operador de dados" e um "guardião de informações", alguém que entende o poder transformador dos dados e o utiliza para o bem, minimizando riscos e promovendo a justiça.

Desvendando Conceitos Essenciais: Privacidade, Viés e Justiça

Para navegar no complexo universo da ética em dados, precisamos entender três conceitos interligados: **privacidade**, **viés algorítmico** e **justiça**. Eles formam a tríade que define o tratamento ético e responsável das informações.



Privacidade

A **privacidade** é mais do que manter segredos; é o direito de controlar suas informações pessoais. Pense na sua casa: você decide quem entra, quando e com que propósito. Da mesma forma, no ambiente digital, a privacidade é a capacidade de decidir quem tem acesso aos seus dados, como eles serão usados e por quanto tempo. Em um mundo onde dados são o "novo petróleo", a privacidade é a barreira que impede a exploração indiscriminada.



Viés Algorítmico

O **viés algorítmico** é um desafio sutil, mas poderoso. Imagine um sistema de inteligência artificial que avalia currículos para uma vaga de emprego. Se os dados históricos de contratação usados para treinar esse algoritmo contêm um padrão de preferência por um determinado gênero ou etnia, o algoritmo pode replicar e até amplificar esse preconceito, mesmo que não haja intenção maliciosa. O viés não é um "erro" do algoritmo, mas um reflexo dos dados com os quais ele foi alimentado ou das escolhas de design feitas por seus criadores.



Justiça

Por fim, a **justiça** em dados busca garantir que os sistemas e análises de dados sejam equitativos e não discriminatórios. Isso significa que os benefícios da tecnologia devem ser acessíveis a todos, e os riscos não devem recair desproporcionalmente sobre grupos vulneráveis. Um sistema de saúde que usa dados para prever riscos de doenças, por exemplo, deve garantir que suas recomendações sejam justas para todas as populações, independentemente de sua origem socioeconômica ou demográfica. A busca pela justiça é um compromisso contínuo com a equidade e a inclusão.

A LGPD em Detalhes: Seu Guia para a Conformidade

A Lei Geral de Proteção de Dados (LGPD), Lei nº 13.709/2018, é a principal legislação brasileira sobre o tratamento de dados pessoais. Ela serve como um farol, iluminando o caminho para que empresas e profissionais de dados atuem de forma legal e ética. Para o analista de dados, compreender seus fundamentos é tão importante quanto dominar uma ferramenta de BI.

A LGPD é construída sobre **dez princípios** que devem ser observados em todas as etapas do tratamento de dados. Eles são como os mandamentos da proteção de dados, garantindo que o processo seja transparente, seguro e respeitoso. Por exemplo, o **Princípio da Finalidade** exige que você colete dados com um propósito específico e legítimo, e não apenas "para ter". O **Princípio da Necessidade** determina que você colete apenas os dados essenciais para aquela finalidade, evitando excessos.

Direitos dos Titulares

- **Acesso:** Saber quais dados uma empresa tem sobre você
- **Retificação:** Corrigir informações erradas
- **Exclusão:** Pedir a eliminação de dados (exceto em casos específicos)
- **Portabilidade:** Transferir seus dados para outro serviço

Bases Legais Principais

- **Consentimento:** Autorização explícita do titular
- **Obrigação Legal:** Dados para o fisco ou reguladores
- **Execução de Contrato:** Dados para entregar produto/serviço
- **Legítimo Interesse:** Interesse da empresa sem violar direitos

Além disso, a LGPD empodera os indivíduos, concedendo-lhes **direitos fundamentais sobre seus dados**, os chamados "direitos dos titulares". Isso inclui o direito de saber quais dados uma empresa tem sobre você (acesso), de corrigir informações erradas (retificação), de pedir a exclusão de dados (exceto em casos específicos) e até de transferir seus dados para outro serviço (portabilidade). Para o analista, isso significa que as bases de dados não são estáticas; elas devem ser gerenciáveis e responsivas às solicitações dos titulares.

Finalmente, para que qualquer tratamento de dados pessoais seja lícito, ele deve se enquadrar em uma das **bases legais** previstas na LGPD. A mais conhecida é o **consentimento**, onde o titular autoriza explicitamente o uso de seus dados. Mas há outras, como o **cumprimento de obrigação legal** (ex: dados para o fisco), a **execução de contrato** (ex: dados para entregar um produto que você comprou) ou o **legítimo interesse** da empresa (desde que não viole os direitos do titular). Conhecer essas bases é fundamental para justificar cada ação com os dados.

A LGPD na Prática: O Analista de Dados em Ação

A LGPD não é uma teoria distante; ela se manifesta em cada clique, cada consulta e cada relatório que você, como analista de dados, produz. Integrar a LGPD ao seu fluxo de trabalho significa adotar uma mentalidade de "privacidade desde a concepção" (Privacy by Design) e "proteção de dados por padrão" (Privacy by Default).



Definição e Coleta

Quando você está definindo um problema e coletando dados, a LGPD exige que você se pergunte: "Para que exatamente preciso desses dados?", "Tenho a base legal adequada para coletá-los?" e "Estou sendo transparente com os titulares sobre o uso?". Por exemplo, se você está coletando e-mails para uma newsletter, o consentimento explícito é a base legal mais apropriada. Se está analisando dados de vendas para otimizar o estoque, o legítimo interesse pode ser aplicável, desde que os dados sejam anonimizados ou pseudonimizados quando possível.



Limpeza e Transformação

Na fase de **limpeza e transformação de dados**, a LGPD incentiva a minimização de dados. Isso significa trabalhar com o menor volume de dados pessoais possível. Se uma análise pode ser feita com dados agregados ou anonimizados, essa deve ser a primeira escolha. Ferramentas como o Power Query no Excel ou Power BI podem ser usadas para remover ou pseudonimizar identificadores diretos antes que os dados cheguem à sua área de trabalho principal.



Análise e Visualização

Ao **analisar e visualizar os dados**, o cuidado continua. Seus dashboards e relatórios devem ser projetados para não expor dados pessoais sensíveis. Em vez de mostrar o nome e CPF de um cliente, você pode apresentar o número de clientes por região ou a média de vendas por categoria. A comunicação dos resultados também deve respeitar os limites da finalidade original e da base legal. Lembre-se que o foco no ciclo de vida dos dados, desde a coleta até a comunicação, deve sempre incluir a lente da LGPD.

Desafios e Oportunidades para o Analista de Dados

A conformidade com a LGPD e a prática da ética em dados podem parecer um fardo adicional, mas, na verdade, representam uma enorme oportunidade para o analista de dados. Em um mercado cada vez mais consciente e regulado, profissionais que dominam esses temas são altamente valorizados e se destacam.

Desafios

- **Complexidade da legislação:** A LGPD possui nuances e exige interpretação. Para o analista, isso significa a necessidade de se manter atualizado e, muitas vezes, de colaborar com equipes jurídicas e de privacidade.
- **Gestão do consentimento:** Imagine ter que lidar com solicitações de acesso, retificação ou exclusão de dados de milhares de clientes. Isso exige processos bem definidos e, muitas vezes, o uso de sistemas que automatizem parte dessas tarefas.

Oportunidades

- **Construção de confiança:** Um analista que incorpora a ética e a LGPD em seu trabalho constrói confiança. Clientes e usuários estão mais propensos a interagir com empresas que demonstram respeito pela sua privacidade.
- **Redução de riscos:** A conformidade reduz riscos de multas pesadas e danos à reputação. Profissionais que podem guiar suas equipes na criação de soluções de dados éticas são vistos como líderes e inovadores.



Um dos principais desafios é a **complexidade da legislação**. A LGPD, como toda lei, possui nuances e exige interpretação. Para o analista, isso significa a necessidade de se manter atualizado e, muitas vezes, de colaborar com equipes jurídicas e de privacidade. Não é preciso ser um advogado, mas entender os princípios e as bases legais é fundamental para fazer as perguntas certas e evitar armadilhas.

Outro desafio é a **gestão do consentimento** e dos direitos dos titulares. Imagine ter que lidar com solicitações de acesso, retificação ou exclusão de dados de milhares de clientes. Isso exige processos bem definidos e, muitas vezes, o uso de sistemas que automatizem parte dessas tarefas. Para o analista, isso pode significar a necessidade de estruturar os dados de forma que sejam facilmente acessíveis e modificáveis, sem comprometer a integridade das análises.

No entanto, as oportunidades superam os desafios. Um analista que incorpora a ética e a LGPD em seu trabalho constrói **confiança**. Clientes e usuários estão mais propensos a interagir com empresas que demonstram respeito pela sua privacidade. Além disso, a conformidade reduz riscos de multas pesadas e danos à reputação. Profissionais que podem guiar suas equipes na criação de soluções de dados éticas e em conformidade com a LGPD são vistos como líderes e inovadores, contribuindo para a democratização da análise de dados de forma responsável.

Construindo um Futuro Ético com Dados

A jornada para se tornar um analista de dados ético e em conformidade com a LGPD é contínua. Não se trata de um destino, mas de um compromisso diário com a responsabilidade e o respeito. À medida que a tecnologia avança e novas formas de coletar e analisar dados surgem, os dilemas éticos e os desafios regulatórios também evoluem.



Educação Contínua

Manter-se atualizado sobre as melhores práticas de privacidade, as mudanças na legislação e as discussões sobre viés algorítmico é essencial. Participar de comunidades, ler artigos especializados e buscar cursos complementares são formas de aprimorar seu conhecimento e sua capacidade de discernimento.



Colaboração Interdisciplinar

A ética em dados não é responsabilidade exclusiva do analista, do advogado ou do gestor. É um esforço conjunto que envolve profissionais de diversas áreas. Trabalhar em conjunto com equipes de segurança da informação, jurídico, marketing e desenvolvimento de produtos garante que as decisões sobre dados sejam tomadas de forma holística, considerando todas as perspectivas e impactos.



Proatividade

Em vez de esperar que os problemas surjam, um analista ético antecipa os riscos. Isso significa incorporar a privacidade e a segurança desde o início de qualquer projeto de dados, questionar a validade e a representatividade dos dados, e sempre buscar formas de usar a tecnologia para promover a equidade e o bem-estar social.

"A democratização da análise de dados nos dá o poder de inovar, e a ética nos dá a responsabilidade de inovar com sabedoria."

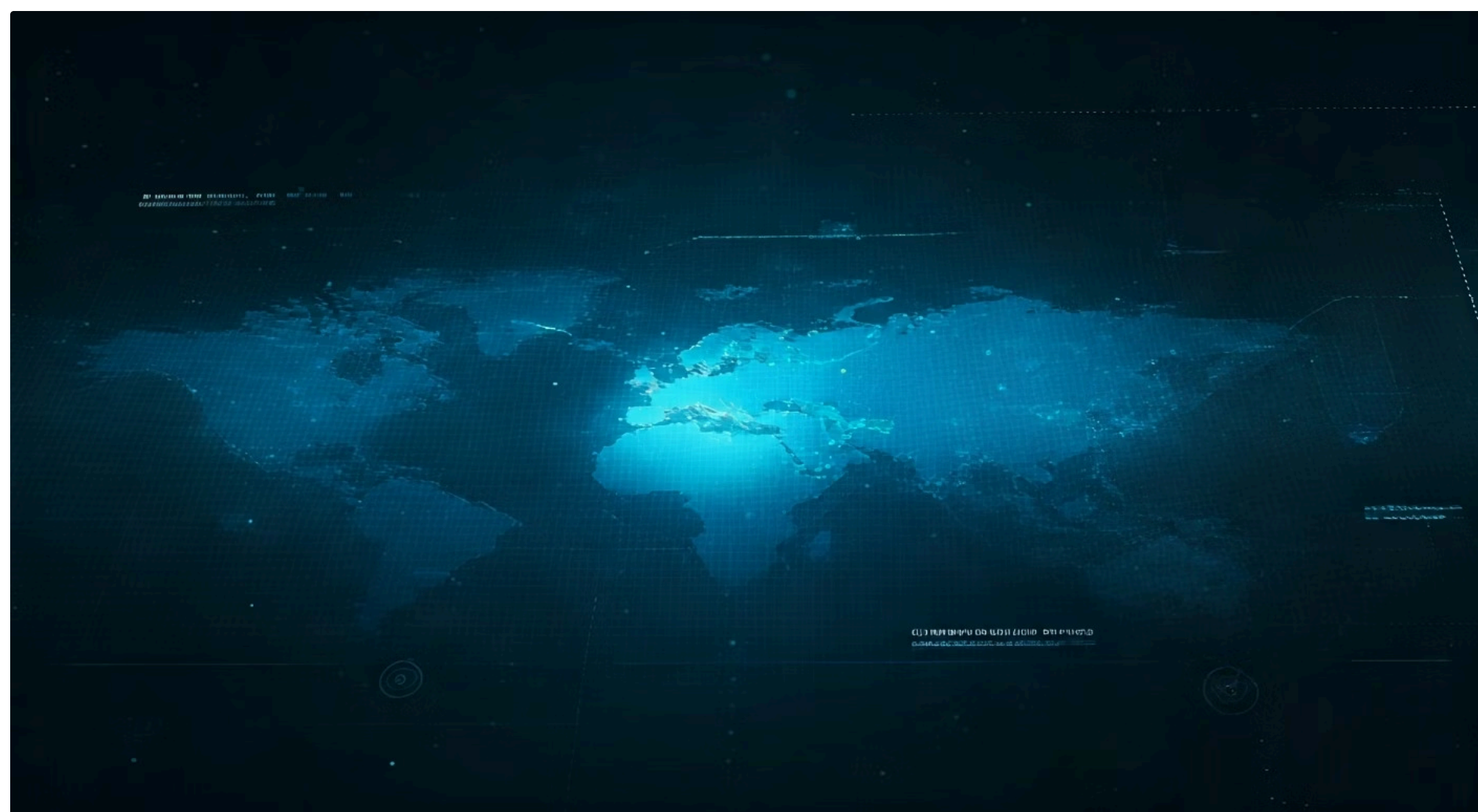
Um dos caminhos para construir um futuro ético é a **educação contínua**. Manter-se atualizado sobre as melhores práticas de privacidade, as mudanças na legislação e as discussões sobre viés algorítmico é essencial. Participar de comunidades, ler artigos especializados e buscar cursos complementares são formas de aprimorar seu conhecimento e sua capacidade de discernimento.

Outro aspecto crucial é a **colaboração interdisciplinar**. A ética em dados não é responsabilidade exclusiva do analista, do advogado ou do gestor. É um esforço conjunto que envolve profissionais de diversas áreas. Trabalhar em conjunto com equipes de segurança da informação, jurídico, marketing e desenvolvimento de produtos garante que as decisões sobre dados sejam tomadas de forma holística, considerando todas as perspectivas e impactos.

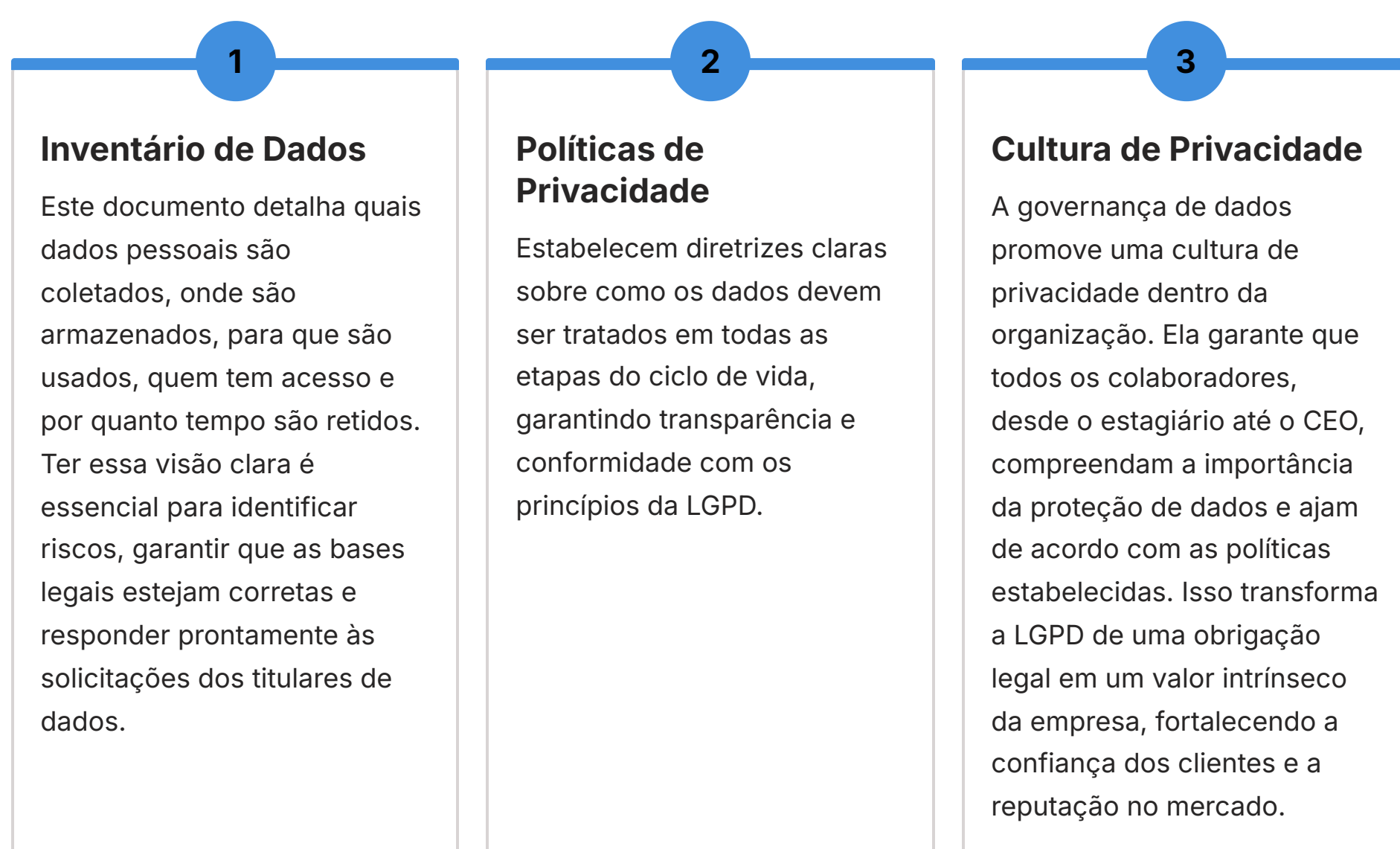
Finalmente, a **proatividade** é a chave. Em vez de esperar que os problemas surjam, um analista ético antecipa os riscos. Isso significa incorporar a privacidade e a segurança desde o início de qualquer projeto de dados, questionar a validade e a representatividade dos dados, e sempre buscar formas de usar a tecnologia para promover a equidade e o bem-estar social. A democratização da análise de dados nos dá o poder de inovar, e a ética nos dá a responsabilidade de inovar com sabedoria.

O Papel da Governança de Dados na Ética e LGPD

Para que a ética e a LGPD sejam mais do que meras intenções, é fundamental que as organizações estabeleçam uma sólida **governança de dados**. Pense na governança como o sistema nervoso de uma empresa, que coordena e direciona todas as ações relacionadas aos dados. Ela define quem é responsável por quê, como os dados devem ser tratados e quais políticas devem ser seguidas.



A governança de dados cria o arcabouço necessário para que os princípios da LGPD sejam aplicados na prática. Ela estabelece políticas de privacidade claras, define os papéis e responsabilidades (como o Encarregado de Dados ou DPO), implementa controles de segurança e monitora a conformidade. Para o analista, isso significa que não se está sozinho na jornada da conformidade; há um sistema de apoio e diretrizes a seguir.



Um exemplo prático é a criação de um **inventário de dados**. Este documento detalha quais dados pessoais são coletados, onde são armazenados, para que são usados, quem tem acesso e por quanto tempo são retidos. Ter essa visão clara é essencial para identificar riscos, garantir que as bases legais estejam corretas e responder prontamente às solicitações dos titulares de dados.

Além disso, a governança de dados promove uma **cultura de privacidade** dentro da organização. Ela garante que todos os colaboradores, desde o estagiário até o CEO, compreendam a importância da proteção de dados e ajam de acordo com as políticas estabelecidas. Isso transforma a LGPD de uma obrigação legal em um valor intrínseco da empresa, fortalecendo a confiança dos clientes e a reputação no mercado.

Ferramentas e Boas Práticas para o Analista Consciente

No seu dia a dia, você utilizará diversas ferramentas para análise de dados, desde o Microsoft Excel até plataformas de Business Intelligence como o Power BI. É crucial entender como aplicar a ética e a LGPD no uso dessas ferramentas. A democratização da análise de dados significa que mais pessoas têm acesso a essas capacidades, e, portanto, a responsabilidade se espalha.

Anonimização e Pseudonimização

Sempre que possível, trabalhe com dados que não identifiquem diretamente uma pessoa. No Excel, você pode remover colunas com identificadores diretos (nomes, CPFs). No Power BI, pode-se criar colunas calculadas que geram identificadores únicos não rastreáveis ou agrupar dados para análises em nível macro, sem expor indivíduos.

Gestão de Acessos

Garanta que apenas as pessoas autorizadas tenham acesso aos dados pessoais. Em ambientes colaborativos, como o SharePoint ou o Power BI Service, configure permissões de acesso rigorosas. Não compartilhe arquivos com dados sensíveis indiscriminadamente. Pense em quem realmente precisa ver o dado completo para realizar sua tarefa.

Documentação

Mantenha registros claros sobre a origem dos dados, as bases legais para seu tratamento, as finalidades e as medidas de segurança aplicadas. Isso não só ajuda na conformidade com a LGPD, mas também facilita a auditoria e a transparência. Um bom analista não apenas gera insights, mas também pode justificar cada etapa do seu processo de dados.

- Em prática:** A responsabilidade ética e a conformidade com a LGPD não são obstáculos, mas sim pilares para uma análise de dados robusta e confiável. Ao aplicar os princípios da lei e os conceitos éticos em cada etapa do ciclo de vida dos dados, você não apenas protege a privacidade dos indivíduos, mas também eleva a qualidade e a credibilidade de suas análises, transformando-se em um profissional indispensável no mercado atual.

Autoavaliação

- Qual dos seguintes princípios da LGPD se refere à coleta de dados apenas para propósitos legítimos, específicos e informados ao titular?
 - Princípio da Segurança
 - Princípio da Transparência
 - Princípio da Finalidade
 - Princípio da Adequação
- Um algoritmo de concessão de crédito que, historicamente, aprova menos empréstimos para pessoas de uma determinada região, mesmo sem intenção, pode estar sofrendo de:
 - Anonimização indevida
 - Viés algorítmico
 - Pseudonimização excessiva
 - Falta de consentimento
- Qual das seguintes ações NÃO é um direito do titular de dados, conforme a LGPD?
 - Acesso aos dados
 - Retificação de dados incorretos
 - Venda de seus dados para terceiros
 - Exclusão de dados (em certos casos)
- Para um analista de dados que utiliza Microsoft Excel e Power BI, qual a principal implicação da LGPD na fase de coleta de dados?
 - A necessidade de comprar licenças específicas para LGPD.
 - A obrigação de coletar o máximo de dados possível para futuras análises.
 - A exigência de ter uma base legal e informar a finalidade da coleta ao titular.
 - A proibição total de usar dados pessoais em qualquer análise.

Gabarito: 1. c) 2. b) 3. c) 4. c)

Questão Discursiva:

Descreva de uma prática de "privacidade desde a concepção" (Privacy by Design) pode ser aplicada por um analista de dados ao iniciar um novo projeto de análise, considerando o ciclo de vida dos dados e as ferramentas como Power BI.

Conexão com a Próxima Aula

Na próxima aula, "Aula 16 – Tendências e o Futuro da Análise de Dados", exploraremos como a análise de dados continua a evoluir, com novas tecnologias e metodologias surgindo. A base ética e legal que discutimos hoje será crucial para navegar nesse futuro, garantindo que a inovação seja sempre responsável e sustentável.

Recursos Adicionais

- Site oficial da Autoridade Nacional de Proteção de Dados (ANPD):** Para consultar a legislação atualizada e guias sobre a LGPD.
- Artigos sobre Ética em IA e Dados:** Para aprofundar-se nos debates sobre viés algorítmico e justiça.
- Cursos online sobre Governança de Dados:** Para entender como a LGPD se insere em uma estratégia mais ampla de gestão de dados.

NOTA IMPORTANTE: As informações regulatórias/legais/técnicas desta aula estão atualizadas até 2025. Consulte sempre fontes oficiais para verificar alterações.