

# Aula 15 – Drenagem Linfática Manual - Parte 1: Fisiologia e Princípios

Imagine-se no consultório, diante de um paciente que busca alívio para um inchaço persistente ou uma recuperação mais rápida após uma cirurgia. Você sabe que a solução não está apenas em medicamentos, mas em uma técnica manual que, aplicada com precisão e conhecimento, pode transformar a qualidade de vida dessa pessoa. Essa técnica é a **Drenagem Linfática Manual (DLM)**, e ela é muito mais do que um simples toque; é uma ciência que se baseia na compreensão profunda do nosso sistema linfático.

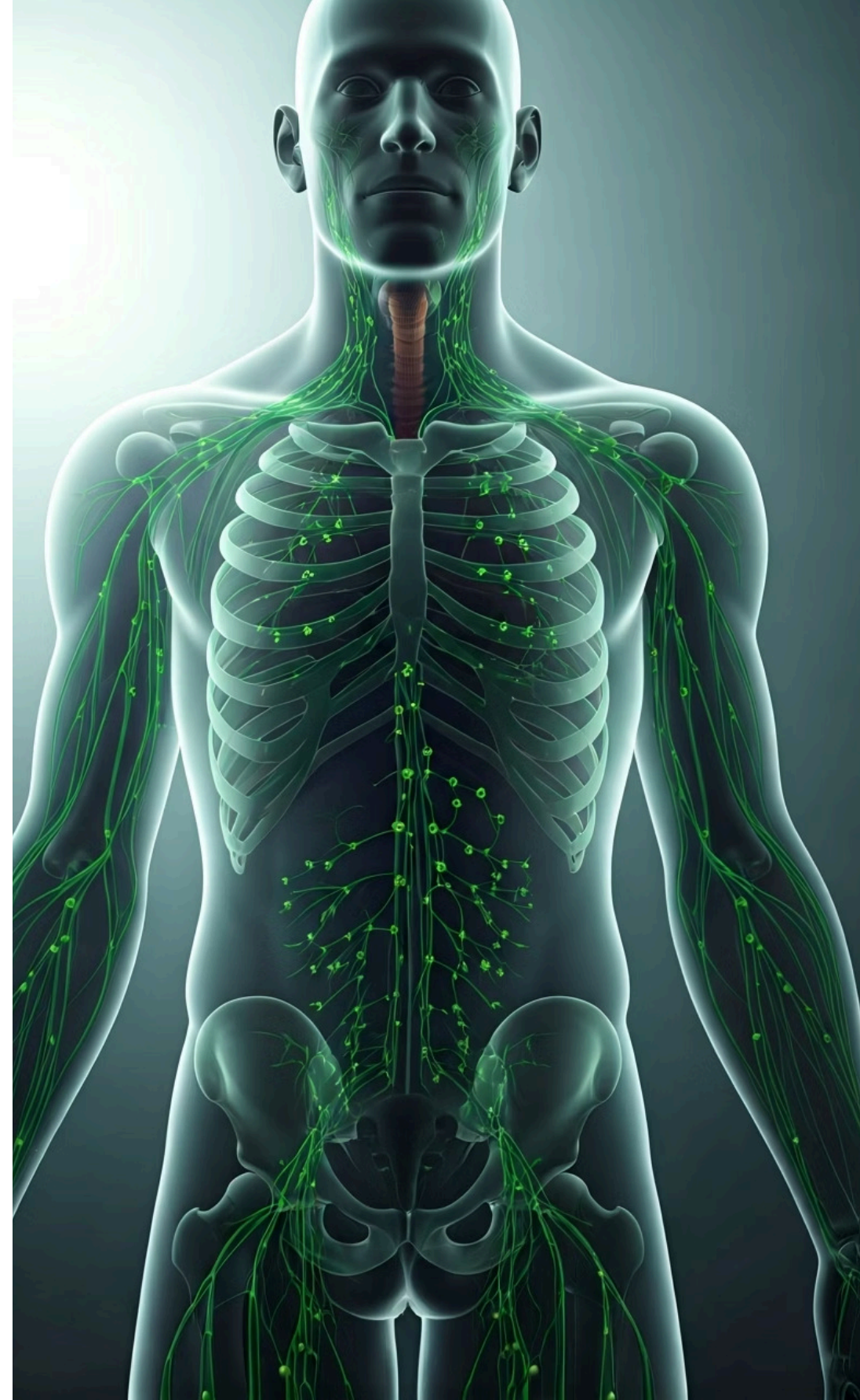
Nesta aula, vamos desvendar os mistérios por trás da DLM, desde suas origens históricas até os princípios fisiológicos que a tornam tão eficaz. Entenderemos como diferentes escolas de pensamento moldaram sua prática e, mais importante, aprenderemos a discernir quando e como aplicá-la, respeitando as indicações e contraindicações. Ao final, você terá uma base sólida para compreender a DLM não apenas como uma técnica, mas como uma ferramenta terapêutica poderosa e baseada em evidências.

Nosso percurso começará com um olhar para o passado, explorando como a DLM evoluiu. Em seguida, mergulharemos nos efeitos que ela provoca no corpo, compreendendo sua ação no nível celular e sistêmico. Abordaremos as situações em que a DLM é um verdadeiro salva-vidas e, crucialmente, aquelas em que sua aplicação pode ser prejudicial. Por fim, desvendaremos os pilares que sustentam uma drenagem eficaz: ritmo, pressão, direção e sequência. Prepare-se para uma jornada de conhecimento que conectará a teoria à prática, preparando você para os desafios reais da sua futura atuação profissional.

# O Sistema Linfático: Um Guardião Silencioso e Essencial

Você já parou para pensar como o nosso corpo lida com o excesso de líquidos e resíduos que se acumulam diariamente? Assim como uma cidade precisa de um sistema de esgoto e coleta de lixo eficiente para funcionar, nosso organismo conta com uma rede complexa e muitas vezes subestimada: o **sistema linfático**. Ele é o grande responsável por manter o equilíbrio dos fluidos, defender-nos de invasores e transportar nutrientes essenciais, atuando como um verdadeiro "sistema de limpeza" e "patrulha imunológica" interna.

No entanto, ao contrário do sistema circulatório sanguíneo, que possui uma bomba potente (o coração), o sistema linfático depende de movimentos sutis e da contração muscular para impulsionar a linfa. Quando essa delicada engrenagem falha, seja por uma cirurgia, uma doença ou um trauma, o acúmulo de líquidos e toxinas pode gerar inchaços, desconforto e até comprometer a função imunológica. É nesse cenário que a Drenagem Linfática Manual (DLM) surge como uma intervenção terapêutica crucial, oferecendo um suporte externo para otimizar o funcionamento desse sistema vital.



# Desvendando o Histórico da Drenagem Linfática Manual

01

---

## Práticas Empíricas Antigas

A ideia de manipular o corpo para promover a saúde não é nova, mas a Drenagem Linfática Manual, como a conhecemos hoje, tem uma história mais recente e fascinante. Antes de se tornar uma técnica reconhecida e estudada, o conceito de "drenar" ou "limpar" o corpo era muitas vezes associado a práticas empíricas ou populares.

03

---

## Sistematização Científica

Foi no início do século XX que a DLM começou a ganhar contornos científicos, impulsionada por pesquisadores e terapeutas que buscavam compreender e sistematizar seus efeitos. A necessidade de tratar condições como edemas pós-cirúrgicos, linfedemas e outras disfunções do sistema linfático levou à experimentação e ao refinamento de manobras específicas.

02

---

## Observação Clínica

No entanto, a observação de que certas manipulações podiam reduzir inchaços e melhorar a sensação de bem-estar foi o ponto de partida para o desenvolvimento de abordagens mais estruturadas.

04

---

## Metodologia Estruturada

Este período marcou a transição de um conhecimento fragmentado para uma metodologia que, embora ainda em evolução, já demonstrava um potencial terapêutico significativo.



# As Raízes da DLM: O Método Vodder e Sua Filosofia

Quando falamos em Drenagem Linfática Manual, o nome de **Emil Vodder** e sua esposa Estrid é quase sinônimo da técnica. Foi na década de 1930, enquanto trabalhavam na Riviera Francesa tratando pacientes com resfriados crônicos e inchaços, que o casal dinamarquês observou que a massagem suave e rítmica sobre os gânglios linfáticos do pescoço dos pacientes não só aliviava o congestionamento, mas também melhorava a saúde geral. Essa observação empírica foi o embrião do que viria a ser o Método Vodder, a primeira escola formal de DLM.

- ❏ **Características do Método Vodder:** Movimentos suaves, rítmicos e em forma de espiral, que seguem o curso dos vasos linfáticos. A pressão é leve, quase imperceptível, pois o objetivo é estimular os linfangions (unidades contráteis dos vasos linfáticos) e os capilares linfáticos superficiais, que são muito delicados.

Vodder enfatizava a importância de um ritmo lento e constante, que mimetiza a pulsação natural do sistema linfático, promovendo um efeito relaxante e desintoxicante. Ele também foi pioneiro na sistematização das manobras e na sequência de tratamento, começando sempre pela desobstrução das áreas mais proximais (próximas ao tronco) antes de trabalhar as regiões mais distais.

# Outras Perspectivas: O Método Leduc e Suas Contribuições

## Abordagem Fisiopatológica

Embora o Método Vodder seja a base da Drenagem Linfática Manual, outras abordagens surgiram ao longo do tempo, refinando e adaptando a técnica para diferentes necessidades clínicas. Uma das mais influentes é o **Método Leduc**, desenvolvido pelo Dr. Albert Leduc na Bélgica. Leduc, um fisioterapeuta e pesquisador, trouxe uma perspectiva mais fisiopatológica para a DLM, focando na compreensão aprofundada da dinâmica dos fluidos e na resposta do sistema linfático a diversas condições.

Sua abordagem é frequentemente vista como mais "científica" ou "clínica", com um foco maior na mensuração de resultados e na integração com outras terapias físicas.

## Inovações Técnicas

O Método Leduc, embora mantenha a suavidade e o ritmo característicos da DLM, introduz algumas variações importantes. Ele enfatiza a utilização de manobras de "chamada" e "reabsorção", que visam otimizar o esvaziamento dos gânglios linfáticos e a captação da linfa pelos capilares. Leduc também incorporou o uso de bandagens compressivas e pressoterapia (aparelhos de compressão pneumática) como complementos essenciais à DLM, especialmente no tratamento de linfedemas mais complexos.

# Comparativo: Vodder vs. Leduc – Abordagens Complementares

Apesar de suas diferenças, os métodos Vodder e Leduc não são mutuamente exclusivos; na verdade, eles representam abordagens complementares que enriquecem a prática da Drenagem Linfática Manual. Enquanto Vodder estabeleceu as bases da técnica com um foco mais intuitivo e rítmico, Leduc a aprofundou com uma visão mais fisiopatológica e integrada a outras ferramentas terapêuticas. Compreender as nuances de cada um permite ao terapeuta adaptar a DLM às necessidades específicas de cada paciente, potencializando os resultados.

A escolha entre um método ou a combinação de ambos depende da formação do profissional e da condição clínica a ser tratada. Muitos fisioterapeutas dermatofuncionais e linfoterapeutas incorporam elementos de ambas as escolas, criando uma abordagem híbrida que se beneficia da suavidade e do ritmo de Vodder para a estimulação inicial e da precisão e complementariedade de Leduc para casos mais desafiadores, como linfedemas avançados. Essa flexibilidade é um testemunho da evolução contínua da DLM como uma terapia baseada em evidências.

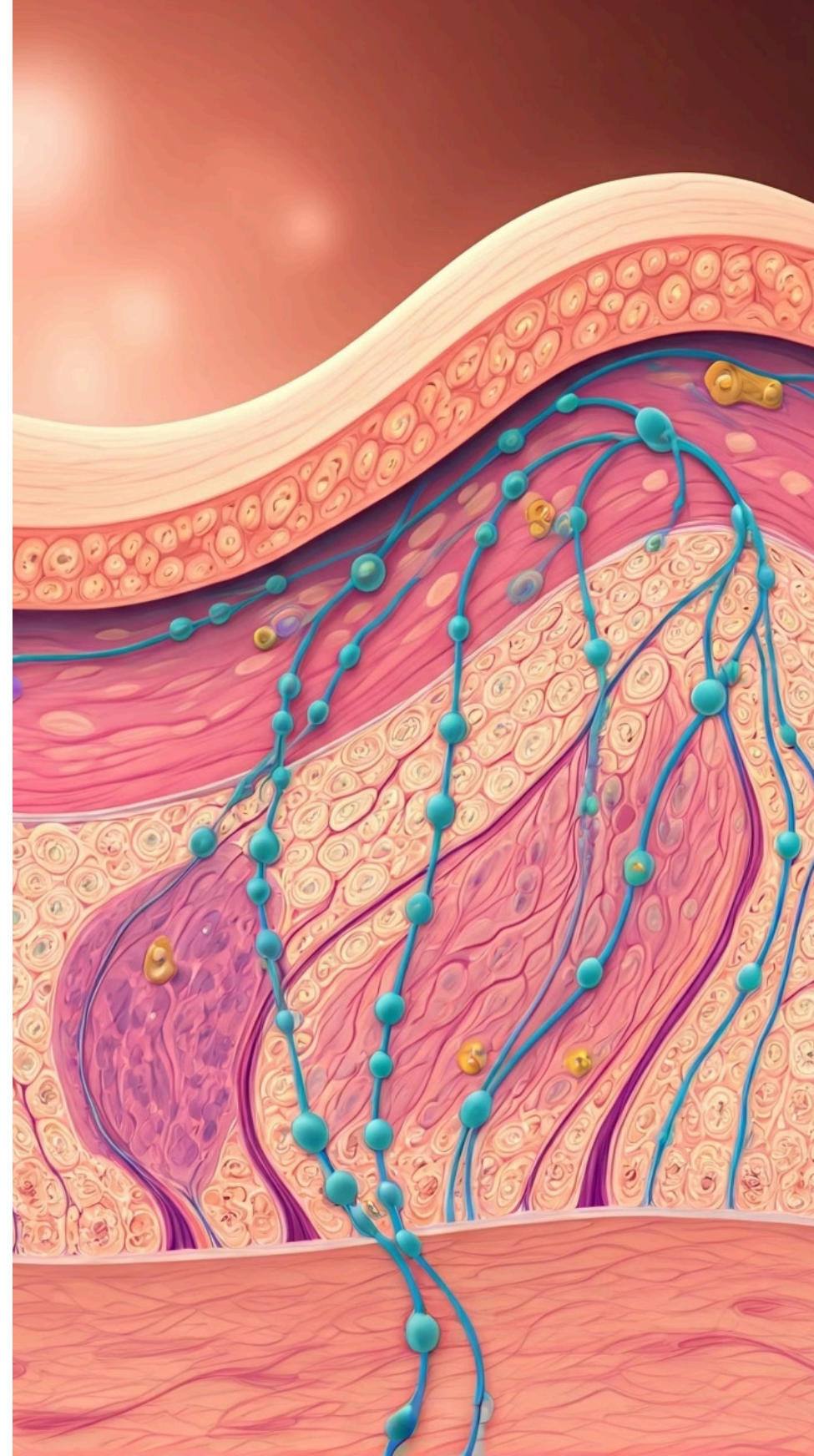
<b>Característica</b>	<b>Método Vodder</b>	<b>Método Leduc</b>
<b>Origem</b>	Dinamarca, Emil e Estrid Vodder (década de 1930)	Bélgica, Albert Leduc (década de 1970)
<b>Foco Principal</b>	Estimulação suave e rítmica dos capilares linfáticos e linfangions.	Fisiopatologia do edema, manobras de chamada/reabsorção, integração com compressão.
<b>Manobras</b>	Círculos fixos, círculos giratórios, bombeamento, concha.	Chamada, reabsorção, drenagem de gânglios, manobras específicas para edemas.
<b>Complementos</b>	Principalmente manual.	Bandagens compressivas, pressoterapia.
<b>Aplicação</b>	Edemas leves, pós-operatórios estéticos, relaxamento, suporte imunológico.	Linfedemas primários/secundários, edemas complexos, pós-operatórios com maior comprometimento.

# Os Efeitos Fisiológicos da DLM: Muito Além do Estético

Quando um paciente busca a Drenagem Linfática Manual, muitas vezes o faz pensando em resultados estéticos, como a redução de celulite ou inchaço pós-operatório. No entanto, os efeitos da DLM vão muito além da superfície da pele, atuando em níveis fisiológicos profundos que impactam diretamente a saúde e o bem-estar geral. Compreender esses mecanismos é fundamental para justificar a técnica e aplicá-la com a devida propriedade, transformando a expectativa estética em um benefício terapêutico abrangente.

❏ **A DLM não é apenas uma massagem;** é uma intervenção que otimiza o funcionamento de um sistema vital.

Ao estimular o sistema linfático, ela facilita a remoção de macromoléculas, resíduos metabólicos e excesso de líquidos do espaço intersticial, que de outra forma poderiam se acumular e causar inflamação ou fibrose. Essa ação de "limpeza" não só reduz o edema, mas também melhora a nutrição celular e a oxigenação dos tecidos, criando um ambiente mais saudável para a recuperação e a manutenção da homeostase.



# DLM e o Equilíbrio Hídrico: Combatendo o Edema



## O Problema

Um dos efeitos mais visíveis e procurados da Drenagem Linfática Manual é a sua capacidade de combater o edema, ou seja, o acúmulo excessivo de líquido no espaço intersticial. Imagine que suas células são pequenas casas e o espaço entre elas é um jardim. Se o sistema de irrigação (circulação sanguínea) traz muita água e o sistema de drenagem (linfático) não consegue retirá-la eficientemente, o jardim fica alagado.



## A Solução

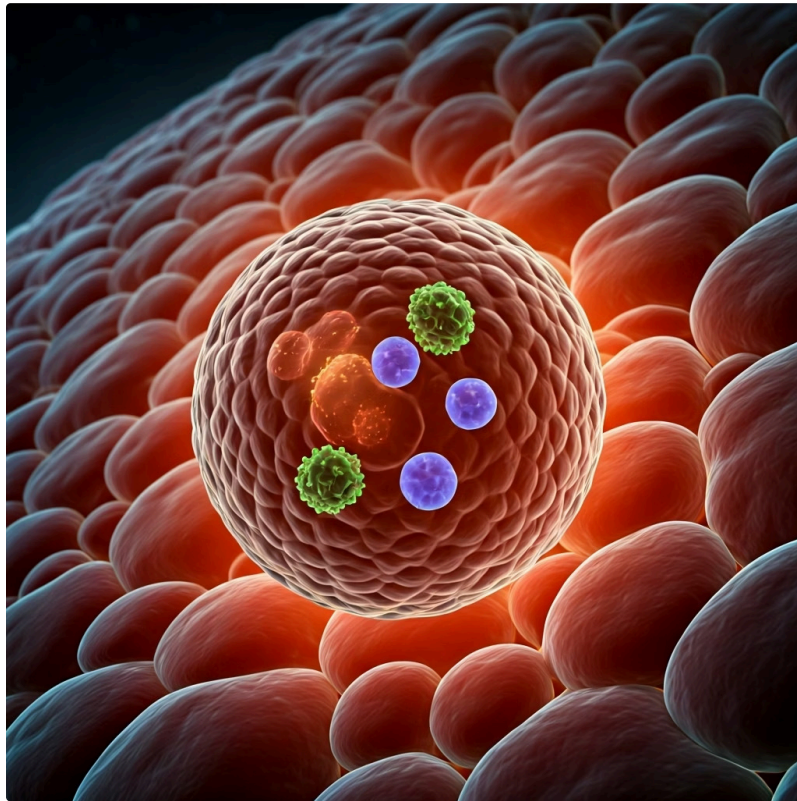
A DLM atua diretamente nesse "sistema de drenagem". As manobras suaves e rítmicas estimulam a abertura dos capilares linfáticos iniciais, que são como pequenos portões que permitem a entrada do excesso de líquido, proteínas e outras macromoléculas no sistema linfático.



## O Resultado

Além disso, a DLM aumenta a frequência de contração dos linfangions, as "bombas" naturais dos vasos linfáticos, impulsionando a linfa em direção aos gânglios e, finalmente, de volta à circulação sanguínea. Esse processo não só reduz o inchaço, mas também alivia a pressão sobre os tecidos, diminuindo a dor e melhorando a mobilidade.

# DLM e a Resposta Imunológica: Um Aliado da Saúde



Além de sua função no equilíbrio hídrico, o sistema linfático desempenha um papel crucial na defesa do organismo, atuando como uma verdadeira **"central de inteligência" imunológica**. Os gânglios linfáticos, espalhados estrategicamente pelo corpo, são como postos de controle onde as células de defesa (linfócitos) monitoram a linfa em busca de patógenos, células anormais ou toxinas. Quando um invasor é detectado, os gânglios ativam uma resposta imunológica coordenada para combatê-lo.

A Drenagem Linfática Manual, ao otimizar o fluxo linfático, facilita o transporte de antígenos (substâncias estranhas) para os gânglios linfáticos, acelerando o reconhecimento e a resposta imune. Isso significa que, em situações de infecção localizada ou inflamação, a DLM pode ajudar o corpo a se defender de forma mais eficiente. Além disso, ao remover resíduos metabólicos e mediadores inflamatórios do espaço intersticial, a técnica contribui para a redução da inflamação e a aceleração do processo de cicatrização, tornando-a uma ferramenta valiosa no pós-operatório e na recuperação de lesões.

# Indicações da DLM: Quando e Por Que Aplicar

A Drenagem Linfática Manual é uma técnica versátil, com um leque amplo de indicações que abrangem desde o campo estético até o terapêutico e o preventivo. No entanto, a aplicação da DLM deve ser sempre baseada em uma avaliação criteriosa do paciente e de sua condição clínica. Não se trata de uma "receita de bolo", mas de uma ferramenta que, quando bem empregada, pode trazer benefícios significativos.



## Edemas Pós-Operatórios

Especialmente em cirurgias plásticas, ortopédicas e oncológicas



## Edemas Gestacionais

Alívio do inchaço durante a gravidez



## Linfedemas

Primários e secundários



## Traumas

Edemas causados por lesões



## Recuperação Atlética

Recuperação muscular de atletas




## Bem-Estar

Relaxamento, estresse e ansiedade

Entre as principais indicações, destacam-se os edemas de diversas origens, como os pós-operatórios (especialmente em cirurgias plásticas, ortopédicas e oncológicas), edemas gestacionais, linfedemas primários e secundários, e edemas causados por traumas. Além disso, a DLM é frequentemente utilizada no tratamento de celulite (edematosa), na recuperação muscular de atletas, no alívio de sintomas da TPM e em condições que cursam com inflamação crônica. Sua capacidade de promover relaxamento e bem-estar também a torna útil em casos de estresse e ansiedade.

# Contraindicações Absolutas: Onde a DLM Não Deve Atuar

Assim como qualquer intervenção terapêutica, a Drenagem Linfática Manual possui contraindicações, e algumas delas são absolutas, ou seja, a técnica **não deve ser aplicada sob nenhuma circunstância** devido ao risco de agravar a condição do paciente ou causar danos sérios. Ignorar essas contraindicações não apenas compromete a ética profissional, mas pode ter consequências graves para a saúde do indivíduo.

 **ATENÇÃO:** É fundamental que o profissional realize uma anamnese detalhada e esteja atento a qualquer sinal de alerta antes de iniciar a DLM.

## Infecções Agudas

Bacterianas, virais ou fúngicas - a DLM poderia disseminar o agente infeccioso pelo corpo

## Trombose Venosa Profunda (TVP)

A manipulação poderia deslocar um trombo, causando uma embolia pulmonar

## Flebites Agudas

Risco de complicações vasculares graves

## Insuficiência Cardíaca Descompensada

Pode sobrecarregar o sistema cardiovascular

## Câncer em Atividade

Sem liberação médica específica

## Tuberculose Ativa

Risco de disseminação da infecção

## Edemas Cardíacos/Renais

Não controlados - requerem tratamento médico específico

# Contraindicações Relativas: Avaliação e Cautela

Além das contraindicações absolutas, existem as contraindicações relativas, que exigem uma avaliação cuidadosa e, muitas vezes, a liberação ou acompanhamento médico antes da aplicação da Drenagem Linfática Manual. Nesses casos, a DLM pode ser realizada, mas com modificações na técnica, menor duração ou em áreas específicas, sempre com o objetivo de garantir a segurança e o bem-estar do paciente.

## Condições que Requerem Avaliação

- Hipertensão arterial não controlada
- Hipotireoidismo
- Asma brônquica
- Diabetes mellitus
- Gestação de risco
- Pós-operatórios imediatos de cirurgias complexas

## Abordagem Profissional

Em pacientes com câncer em remissão, por exemplo, a DLM pode ser benéfica para o tratamento de linfedemas pós-tratamento, mas sempre com a aprovação do oncologista. A chave aqui é a comunicação interprofissional e a capacidade do terapeuta de adaptar a técnica, priorizando a segurança e a eficácia do tratamento.

# Os Pilares da DLM: Ritmo e Pressão

A eficácia da Drenagem Linfática Manual não reside apenas na sequência das manobras, mas fundamentalmente na forma como elas são executadas. Dois dos princípios mais cruciais são o **ritmo** e a **pressão**, que devem ser aplicados com precisão para estimular o sistema linfático sem comprometer sua delicada estrutura. Imagine a DLM como uma dança suave e coordenada: cada passo (manobra) precisa ter a cadência certa (ritmo) e a intensidade adequada (pressão) para fluir harmoniosamente.

## Ritmo

O ritmo da DLM deve ser **lento e constante**, mimetizando a frequência de contração dos linfangions, que é de aproximadamente **6 a 10 contrações por minuto**. Um ritmo muito rápido pode não ser eficaz na estimulação dos vasos linfáticos, enquanto um ritmo muito lento pode não gerar o fluxo necessário.

## Pressão

A pressão deve ser **extremamente leve, quase imperceptível**. O sistema linfático superficial está localizado logo abaixo da pele, e uma pressão excessiva pode colabar os capilares linfáticos, impedindo o fluxo da linfa e até mesmo danificando os tecidos. A sensação para o paciente deve ser de um toque suave e relaxante, nunca de dor ou desconforto.

# Os Pilares da DLM: Direção e Sequência

Além do ritmo e da pressão, a **direção** e a **sequência** das manobras são igualmente fundamentais para o sucesso da Drenagem Linfática Manual. Pense no sistema linfático como uma rede de rios e afluentes que convergem para um grande oceano. Para que a água flua corretamente, ela precisa seguir o curso natural dos rios, sempre em direção ao seu destino final. Da mesma forma, a linfa deve ser direcionada para os gânglios linfáticos e, posteriormente, para os grandes troncos coletores, que a devolverão à circulação sanguínea.



1

## Direção Fisiológica

A direção das manobras deve sempre seguir o sentido fisiológico do fluxo linfático, ou seja, em direção aos gânglios linfáticos mais próximos e, em última instância, para os ductos linfáticos que desembocam nas veias subclávias. Isso significa que, por exemplo, em um membro inferior, a drenagem será feita em direção à virilha.

2

## Sequência Proximal-Distal

A sequência refere-se à ordem em que as diferentes regiões do corpo são drenadas. Geralmente, a DLM começa com a abertura dos gânglios linfáticos proximais (próximos ao tronco), como os da região cervical e axilar, para "desobstruir" o caminho.

3

## Drenagem das Extremidades

Só então as áreas mais distais (como os membros) são drenadas, garantindo que a linfa tenha para onde fluir. Essa abordagem metódica evita o acúmulo de linfa em regiões já congestionadas e otimiza a eficácia da técnica.

# Consolidação e Próximos Passos

Chegamos ao fim da primeira parte da nossa jornada pela Drenagem Linfática Manual, e esperamos que você tenha compreendido a profundidade e a importância dessa técnica. Vimos que a DLM não é um procedimento superficial, mas uma intervenção terapêutica baseada em princípios fisiológicos sólidos, com uma história rica e diferentes escolas que contribuíram para sua evolução. Entender os efeitos no equilíbrio hídrico e na resposta imunológica, bem como as indicações e, crucialmente, as contraindicações, é o alicerce para uma prática segura e eficaz. Os pilares de ritmo, pressão, direção e sequência são a essência da execução correta, garantindo que cada toque seja intencional e terapêutico.

## Em prática:

Lembre-se que a DLM é uma arte e uma ciência. Comece sempre com uma anamnese detalhada para identificar indicações e contraindicações. Pratique a leveza da pressão e a constância do ritmo, visualizando o fluxo linfático. Direcione suas manobras sempre para os gânglios e siga uma sequência lógica, desobstruindo primeiro as áreas proximais. Sua habilidade em aplicar esses princípios fará toda a diferença no resultado para o paciente.

# Autoavaliação

1

## Questão 1

Qual das seguintes opções descreve corretamente a principal diferença entre o sistema circulatório sanguíneo e o sistema linfático em relação ao bombeamento de fluidos?

- a) O sistema linfático possui um coração auxiliar que impulsiona a linfa.
- b) Ambos os sistemas dependem exclusivamente da gravidade para o fluxo.
- c) O sistema linfático depende de movimentos sutis e contração muscular, enquanto o sanguíneo tem o coração como bomba central.
- d) O sistema linfático transporta apenas sangue, e o sanguíneo, apenas linfa.

2

## Questão 2

Um paciente apresenta um quadro de trombose venosa profunda (TVP) aguda. Qual a conduta correta em relação à Drenagem Linfática Manual?

- a) Realizar a DLM com pressão reduzida para evitar o deslocamento do trombo.
- b) A DLM é indicada para melhorar a circulação e dissolver o trombo.
- c) A TVP aguda é uma contraindicação absoluta para a DLM.
- d) A DLM pode ser realizada, desde que haja liberação do fisioterapeuta.

3

## Questão 3

Qual dos seguintes princípios da Drenagem Linfática Manual é crucial para evitar o colapamento dos capilares linfáticos e garantir o fluxo adequado da linfa?

- a) Ritmo rápido e vigoroso.
- b) Pressão forte e profunda.
- c) Pressão leve e superficial.
- d) Direção contrária ao fluxo linfático.

4

## Questão 4

O Método Leduc de DLM se diferencia do Método Vodder principalmente por:

- a) Utilizar manobras mais intensas e rápidas.
- b) Focar exclusivamente em resultados estéticos.
- c) Incorporar o uso de bandagens compressivas e pressoterapia como complementos.
- d) Não considerar a fisiologia do sistema linfático.

---

## Gabarito:

1. c)

2. c)

3. c)

4. c)

---

## Questão Discursiva

Descreva como a Drenagem Linfática Manual contribui para a resposta imunológica do organismo e explique a importância de considerar esse efeito em um plano terapêutico.

# Próxima Aula e Recursos




## Próxima Aula

**Aula 16 – Drenagem Linfática Manual - Parte 2: Manobras e Aplicações Faciais.** Prepare-se para aprofundar seus conhecimentos nas técnicas práticas e nas aplicações específicas da DLM.

---

## Recursos Adicionais:

- **Artigos Científicos Recentes (PubMed/SciELO):** Para aprofundar a compreensão dos mecanismos fisiológicos e da eficácia clínica da DLM.
- **Livros de Fisioterapia Dermatofuncional:** Para consultar protocolos detalhados e ilustrações das manobras.
- **Cochrane Library:** Para acessar revisões sistemáticas e meta-análises sobre a DLM em diversas condições.

 **NOTA IMPORTANTE:** As informações regulatórias/legais/técnicas desta aula estão atualizadas até 2025. Consulte sempre fontes oficiais para verificar alterações.