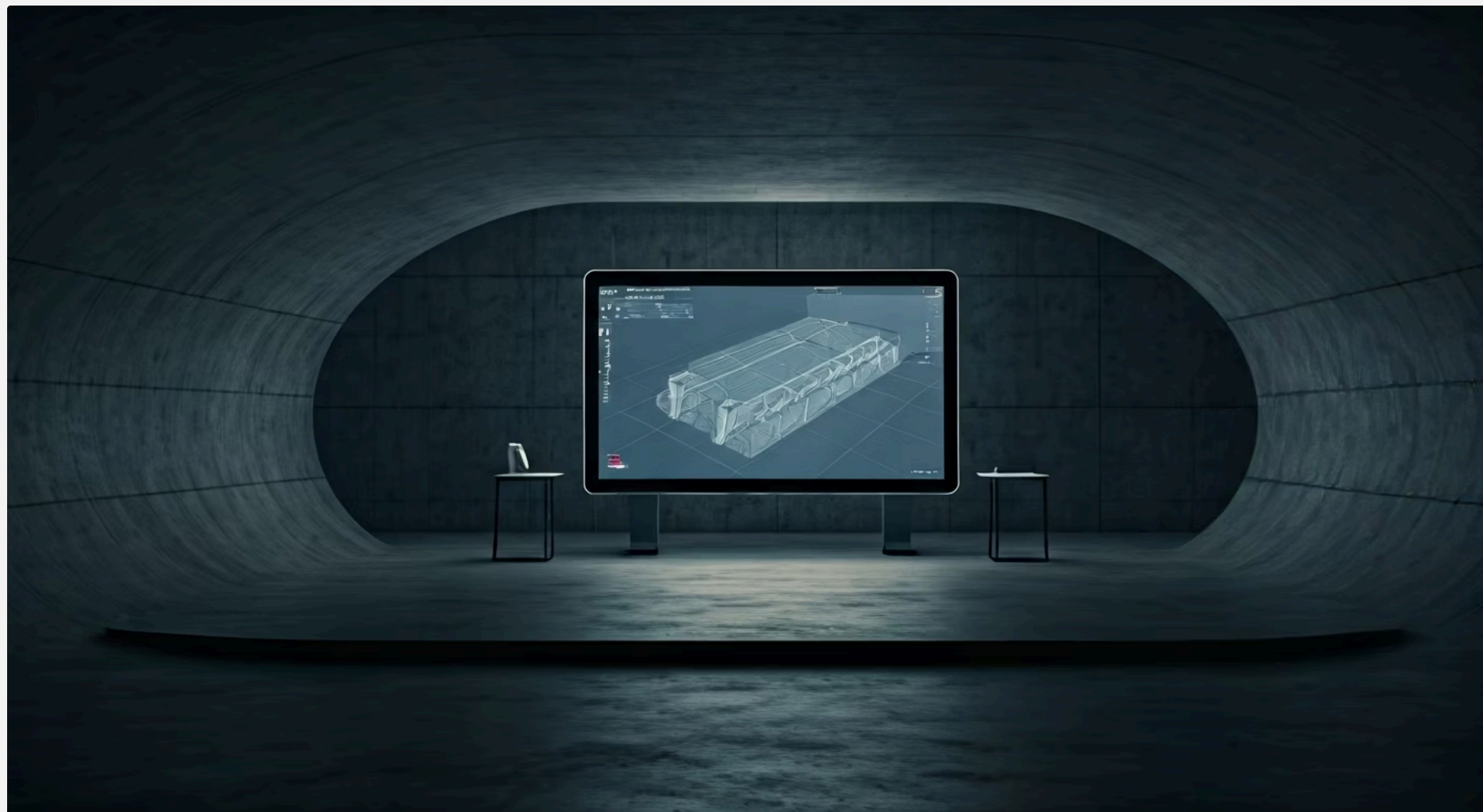


Aula 15 – Aplicações do MEF: Placas, Cascas e Modelagem Prática



Imagine-se diante de um projeto estrutural que vai muito além de vigas e pilares simples. Pense em uma laje de concreto de um edifício moderno, na curvatura elegante de uma cúpula de estádio ou até mesmo na fuselagem de um avião. Como um engenheiro estrutural, você sabe que essas formas complexas não podem ser analisadas com as ferramentas unidimensionais que usamos para elementos lineares. É aqui que o Método dos Elementos Finitos (MEF) revela seu poder, permitindo-nos desvendar os segredos de estruturas bidimensionais e tridimensionais complexas.

Esta aula é o seu portal para o mundo das placas e cascas, elementos estruturais que são a espinha dorsal de muitas construções icônicas e funcionais. Compreender como o MEF se aplica a essas geometrias é crucial não apenas para a análise de projetos existentes, mas também para a inovação em novas soluções estruturais. Ao final, você não apenas entenderá os conceitos, mas também terá uma visão prática de como transformar uma ideia em um modelo computacional robusto e confiável.

Nosso objetivo é que você desenvolva uma compreensão sólida sobre a análise de placas e cascas, dominando as boas práticas de modelagem, desde a criação da malha até a aplicação de cargas e condições de contorno. Vamos explorar como os softwares modernos de análise estrutural, como SAP2000, ETABS e ANSYS, utilizam esses princípios para simular o comportamento real das estruturas. Prepare-se para aprofundar seus conhecimentos e elevar sua capacidade de projetar e validar estruturas complexas com confiança e precisão.

Desvendando as Placas: Flexão em Duas Dimensões

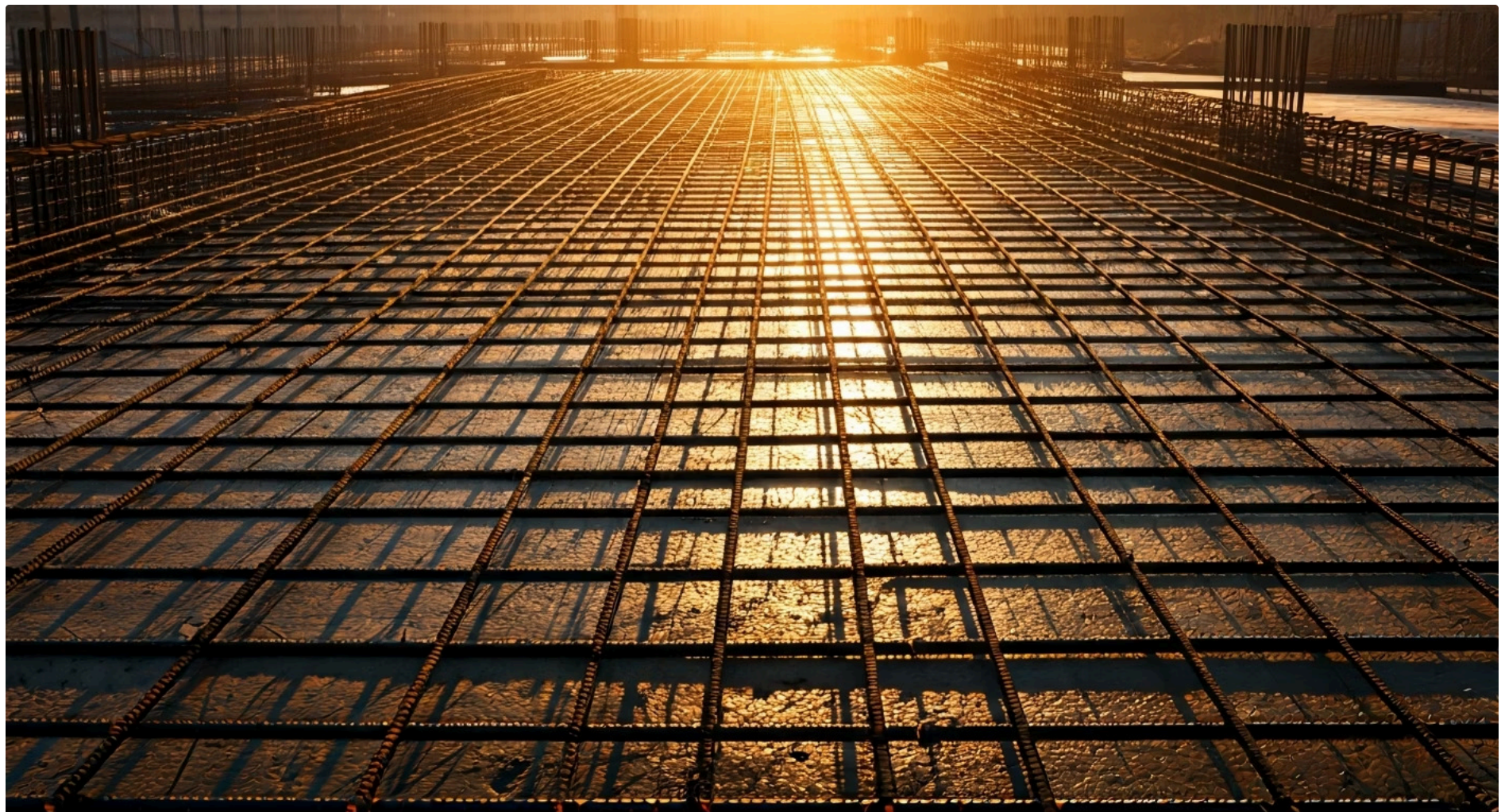
Quando pensamos em estruturas, nossa mente muitas vezes nos leva a elementos lineares como vigas e pilares. No entanto, a realidade da engenharia civil está repleta de superfícies planas que suportam cargas distribuídas, como lajes de edifícios, tabuleiros de pontes e fundações rasas. Essas são as placas, elementos estruturais bidimensionais cuja principal característica é a capacidade de resistir a cargas transversais predominantemente por flexão, distribuindo-as em duas direções.

A análise de placas é um salto conceitual importante, pois exige que pensemos na estrutura não como uma linha, mas como uma superfície contínua. É como comparar um cabo de guerra (viga) com uma cama elástica (placa): ambos suportam cargas, mas a forma como distribuem e reagem a elas é fundamentalmente diferente. O MEF nos oferece a ferramenta ideal para discretizar essa superfície em pequenos elementos, permitindo que cada "pedaço" da placa seja analisado individualmente e, em conjunto, revele o comportamento global.

A relevância prática é imensa. Uma laje de concreto armado, por exemplo, não pode ser simplesmente tratada como um conjunto de vigas ortogonais. Ela se comporta como uma unidade, e a flexão ocorre em ambas as direções principais. Ignorar essa complexidade levaria a resultados imprecisos e projetos inseguros. É por isso que o domínio da análise de placas via MEF é um pilar para qualquer engenheiro estrutural que busca excelência e segurança em seus projetos.

📄 Conceito-Chave

Placas são elementos estruturais bidimensionais que resistem a cargas transversais por **flexão em duas direções**, diferentemente das vigas que trabalham em apenas uma direção.



Como o MEF Enxerga as Placas: Elementos e Graus de Liberdade

Para que o Método dos Elementos Finitos possa analisar uma placa, ele precisa "quebrá-la" em partes menores e mais simples. Essas partes são os elementos finitos de placa, que geralmente são triangulares ou quadriláterais. Cada um desses elementos possui nós em seus vértices, e em cada nó, o MEF atribui graus de liberdade específicos que descrevem o movimento e a rotação da placa naquele ponto.

Discretização

A placa é dividida em elementos triangulares ou quadriláterais conectados por nós

Graus de Liberdade

Cada nó possui 3 graus de liberdade: deslocamento vertical (w) e duas rotações (θ_x e θ_y)

Cálculo

Matrizes de rigidez são calculadas para cada elemento e combinadas no sistema global

Pense em uma folha de papel que você quer modelar. Se você a dividir em pequenos quadrados, cada canto de cada quadrado seria um nó. Para uma placa, em cada um desses nós, não estamos interessados apenas no deslocamento vertical (como em uma viga), mas também nas rotações em torno dos eixos x e y . Isso significa que, para cada nó, temos três graus de liberdade: um deslocamento transversal (w) e duas rotações (θ_x e θ_y). Essa complexidade adicional é o que permite ao MEF capturar a flexão bidimensional.

Essa abordagem é fundamental para softwares como SAP2000 e ETABS. Ao definir uma laje como um elemento de casca (que pode atuar como placa), o programa internamente cria essa malha de elementos finitos, calcula as matrizes de rigidez para cada um deles e, em seguida, resolve o sistema global para encontrar os deslocamentos e esforços. É uma representação matemática sofisticada de um comportamento físico que, de outra forma, seria extremamente difícil de prever.

A Elegância das Cascas: Quando a Curvatura se Torna Força



Se as placas lidam com a flexão em superfícies planas, as cascas levam essa ideia a um novo patamar, incorporando a curvatura. Uma casca é uma estrutura tridimensional fina e curva que, ao contrário das placas, resiste às cargas não apenas por flexão, mas também, e muitas vezes predominantemente, por forças de membrana (tração e compressão em seu próprio plano). Pense em uma cúpula de igreja, um silo de armazenamento ou até mesmo a carroceria de um carro.

Vantagens das Cascas

- **Eficiência estrutural:** A curvatura distribui cargas uniformemente
- **Leveza:** Grande resistência com espessura reduzida
- **Grandes vãos:** Capacidade de cobrir áreas extensas
- **Estética:** Formas elegantes e icônicas

Mecanismos de Resistência

- **Forças de membrana:** Tração e compressão no plano
- **Flexão:** Momentos fletores localizados
- **Combinação:** Ambos os efeitos trabalhando juntos

A grande vantagem das cascas reside em sua eficiência estrutural. A curvatura permite que as cargas sejam distribuídas de forma mais uniforme e que a estrutura resista a grandes esforços com uma espessura relativamente pequena. É como a casca de um ovo: incrivelmente forte para sua espessura devido à sua forma curva. Essa capacidade de resistir a cargas através de tensões de membrana é o que as torna tão atraentes para projetos que exigem leveza e grandes vãos.

No contexto do MEF, a análise de cascas é ainda mais complexa que a de placas, pois os elementos finitos de casca precisam considerar tanto os efeitos de flexão quanto os de membrana. Softwares avançados como ANSYS e Abaqus são projetados para lidar com essa complexidade, permitindo que engenheiros modelem e analisem estruturas curvilíneas com alta precisão. Compreender essa dualidade – flexão e membrana – é a chave para desvendar o verdadeiro potencial das cascas.

Elementos de Casca no MEF: Uma Combinação Poderosa

Para modelar cascas no Método dos Elementos Finitos, os elementos utilizados são mais sofisticados do que os de placa. Eles são projetados para capturar tanto o comportamento de flexão (como nas placas) quanto o comportamento de membrana (tração/compressão no plano do elemento). Isso significa que, em cada nó de um elemento de casca, temos seis graus de liberdade: três deslocamentos (nas direções x , y , z) e três rotações (em torno dos eixos x , y , z).



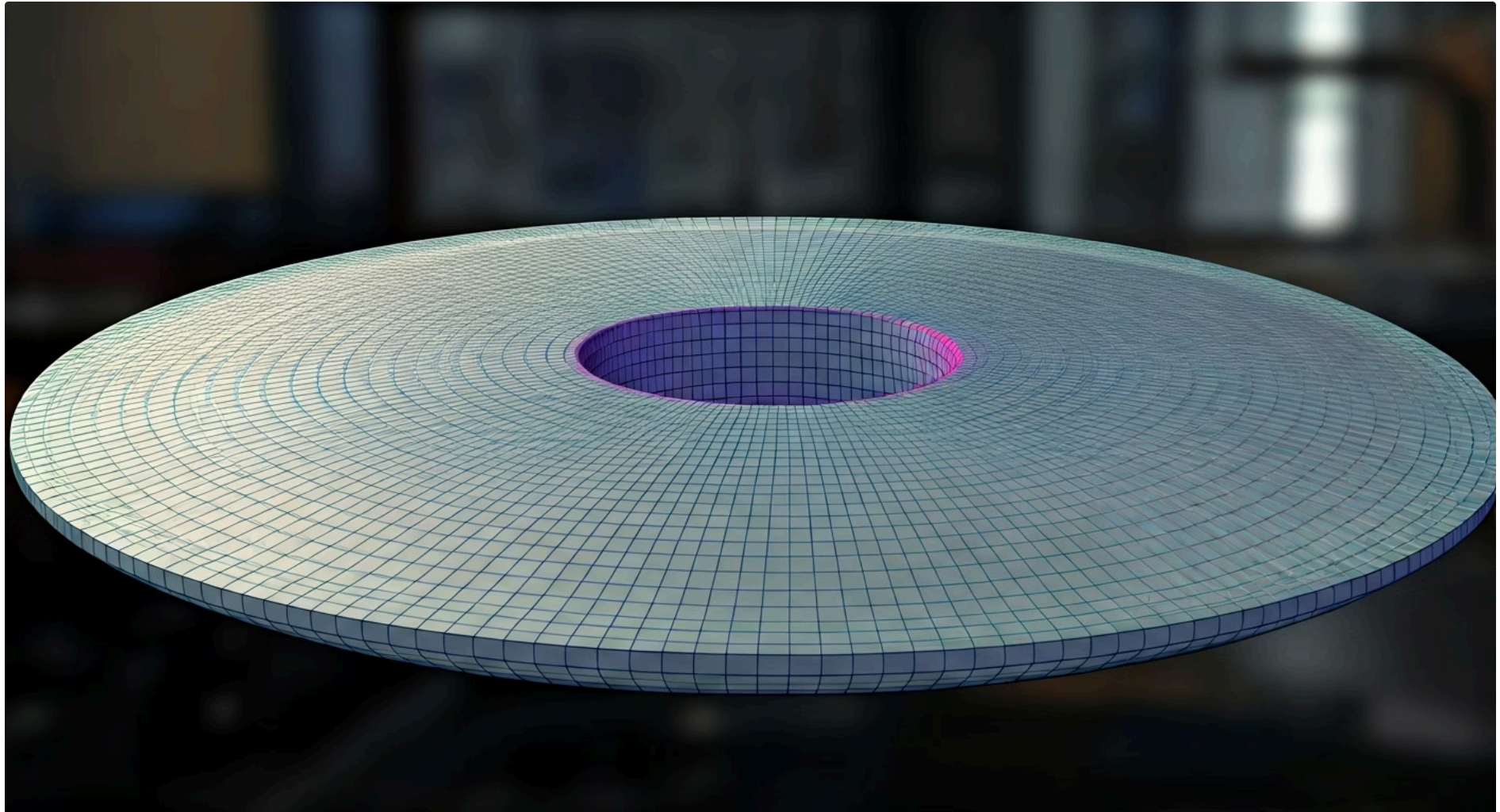
Imagine que você está tentando modelar uma bexiga de ar. Ela não apenas se deforma em sua superfície (membrana), mas também pode ter pequenas dobras ou rugas (flexão). Os elementos de casca do MEF são capazes de simular ambos esses fenômenos simultaneamente. Essa capacidade de combinar os efeitos de membrana e flexão é o que torna os elementos de casca tão versáteis e poderosos para a análise de estruturas complexas e curvas.

Importante

A escolha do tipo de elemento de casca (linear, quadrático, etc.) e sua formulação (por exemplo, elementos de casca de Kirchhoff, Mindlin-Reissner) é crucial e depende da espessura da casca em relação às suas dimensões e da precisão desejada. Softwares modernos oferecem diversas opções, e a compreensão das nuances de cada uma permite ao engenheiro fazer escolhas informadas que impactam diretamente a acurácia e a eficiência computacional da análise.

A Arte e a Ciência da Criação de Malha: O Coração da Modelagem

Depois de entender os conceitos de placas e cascas, o próximo passo crucial é a criação da malha de elementos finitos. A malha é a discretização da geometria contínua da estrutura em um conjunto finito de elementos. Ela é, literalmente, o coração do seu modelo MEF, pois a qualidade da malha afeta diretamente a precisão dos resultados e o tempo de processamento. Uma malha bem feita é uma obra de arte técnica, equilibrando detalhe e eficiência.



Analogia do Mapa

Pense na malha como um mapa detalhado de uma cidade. Se o mapa for muito grosseiro, você pode perder ruas importantes ou detalhes de edifícios. Se for excessivamente detalhado em áreas irrelevantes, ele se torna pesado e difícil de usar. Da mesma forma, uma malha MEF precisa ser refinada onde os gradientes de tensão são altos (como em cantos ou furos) e mais grosseira onde o comportamento é mais suave.

Decisão Estratégica

A criação de malha não é apenas um processo automático; é uma decisão estratégica do engenheiro. Ela exige um entendimento profundo do comportamento estrutural esperado e das limitações computacionais. Uma malha inadequada pode levar a resultados errados, mesmo que o restante do modelo esteja perfeito.

Por isso, investir tempo e conhecimento na geração de uma malha de qualidade é um dos pilares da boa prática em análise estrutural computacional.

Refinamento da Malha: Onde o Detalhe Faz a Diferença

Nem todas as partes de uma estrutura se comportam da mesma maneira. Em algumas regiões, como perto de concentradores de tensão (furos, cantos vivos, apoios), os esforços e deslocamentos variam abruptamente. Nessas áreas críticas, uma malha mais densa, ou "refinada", é essencial para capturar com precisão esses gradientes acentuados. O refinamento da malha é a prática de diminuir o tamanho dos elementos finitos em regiões específicas do modelo.



Áreas Críticas

Concentradores de tensão como furos, cantos vivos, apoios e mudanças bruscas de geometria requerem malha refinada



Analogia da Pintura

Como um pincel largo para grandes áreas e fino para detalhes, use elementos maiores onde o comportamento é homogêneo



Tipos de Refinamento

Refinamento "h": redução do tamanho do elemento
Refinamento "p": aumento da ordem polinomial

Imagine que você está pintando um quadro. Para as grandes áreas, você usa um pincel largo. Mas para os detalhes finos, os olhos ou as texturas, você pega um pincel muito mais fino. O refinamento da malha funciona da mesma forma: usamos elementos maiores onde a "pintura" é mais homogênea e elementos menores onde precisamos de mais detalhes para capturar as nuances do comportamento estrutural.

Existem duas abordagens principais para o refinamento: o refinamento "h" (onde o tamanho do elemento, h , é reduzido) e o refinamento "p" (onde a ordem polinomial da função de interpolação dentro do elemento é aumentada). A escolha depende da complexidade do problema e do software utilizado. A capacidade de refinar a malha de forma inteligente é uma habilidade valiosa que permite obter resultados precisos sem sobrecarregar desnecessariamente o computador com um modelo excessivamente grande.

Distorção da Malha: O Inimigo Silencioso da Precisão

Enquanto o refinamento da malha busca precisão, a distorção da malha é o seu oposto, um problema silencioso que pode comprometer seriamente a validade dos resultados. Elementos finitos ideais são geralmente bem proporcionados, como quadrados ou triângulos equiláteros. No entanto, em geometrias complexas, é fácil gerar elementos "distorcidos" – muito alongados, espremidos ou com ângulos internos muito agudos ou obtusos.

Analogia do Quebra-Cabeça

Pense em um jogo de quebra-cabeça. Se as peças forem perfeitamente quadradas ou triangulares, elas se encaixam bem e formam uma imagem clara. Mas se as peças forem deformadas, com lados muito esticados ou ângulos estranhos, a imagem final ficará distorcida e imprecisa. Da mesma forma, elementos finitos distorcidos não conseguem representar adequadamente o campo de tensões e deformações, levando a erros significativos nos cálculos.

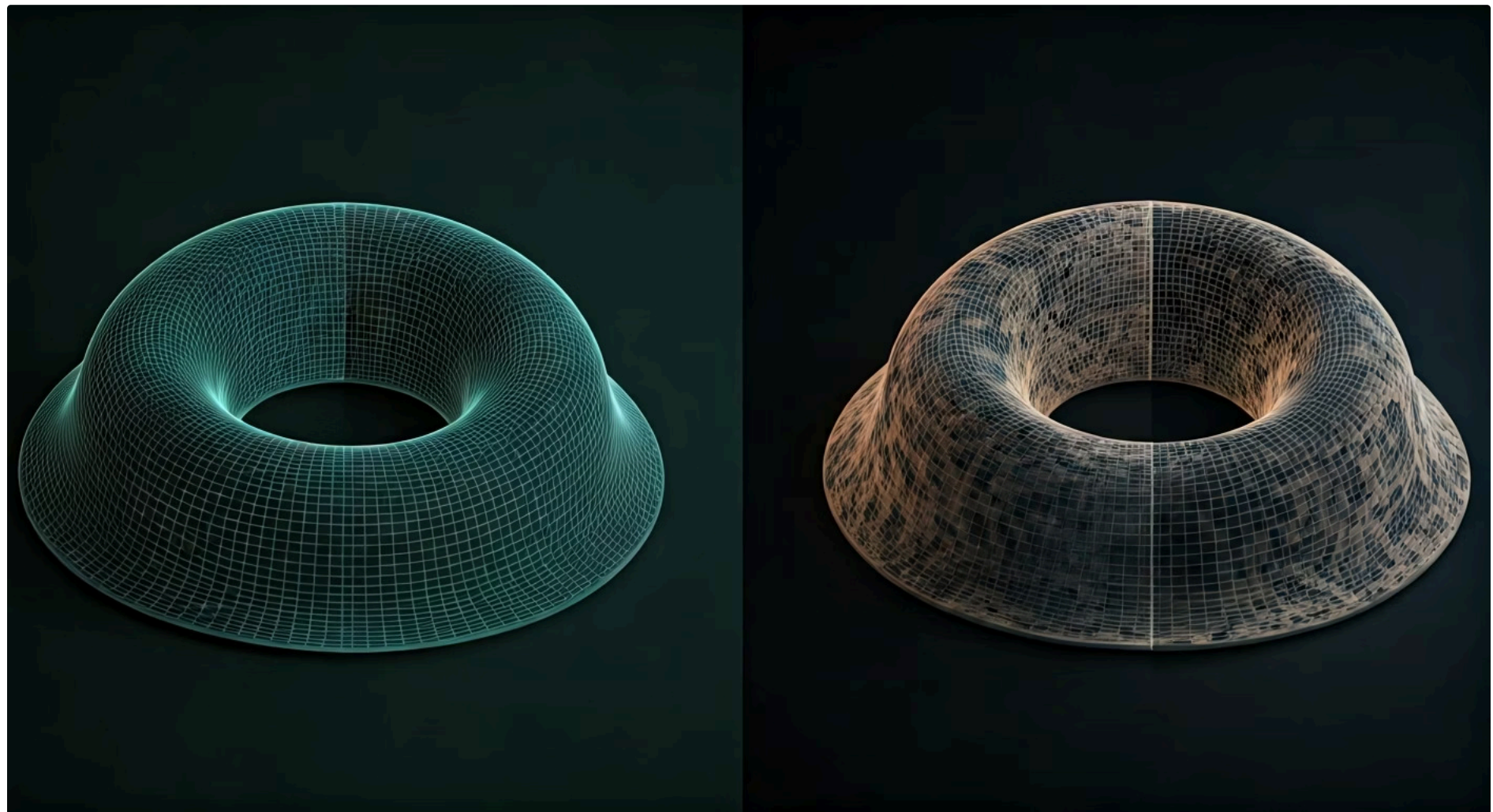
Métricas de Qualidade

- **Razão de aspecto:** relação entre o maior e o menor lado
- **Skewness:** desvio do ângulo ideal
- **Jacobian:** medida de distorção geométrica
- **Warpage:** desvio de planicidade (elementos 3D)

A distorção é avaliada por métricas como a razão de aspecto (relação entre o maior e o menor lado do elemento), o skewness (desvio do ângulo ideal) e o Jacobian. Softwares de MEF geralmente fornecem ferramentas para verificar a qualidade da malha e identificar elementos distorcidos. É uma boa prática sempre inspecionar a malha gerada e, se necessário, ajustá-la manualmente ou com ferramentas de otimização para garantir que os elementos estejam o mais próximo possível de sua forma ideal.

Estratégias Práticas para uma Malha de Qualidade

Gerar uma malha de qualidade não é apenas uma questão de clicar em um botão; é um processo iterativo que exige conhecimento e experiência. Existem diversas estratégias que podem ser empregadas para garantir que sua malha seja robusta e produza resultados confiáveis. A escolha da estratégia depende da geometria da estrutura, do tipo de análise e dos recursos computacionais disponíveis.



Malha Estruturada

Elementos organizados em padrões regulares, ideal para geometrias simples e retangulares



Malha Não Estruturada

Preenche o espaço livremente com elementos triangulares/tetraédricos, flexível para geometrias complexas



Abordagem Híbrida

Combina malhas estruturadas onde possível e não estruturadas em regiões complexas

Uma abordagem comum é a malha estruturada, onde os elementos são organizados em padrões regulares, como uma grade. Isso é ideal para geometrias simples e retangulares, pois gera elementos de alta qualidade. No entanto, para geometrias complexas, a malha não estruturada, que preenche o espaço com elementos de forma mais livre (geralmente triangulares ou tetraédricos), é mais flexível. A chave é combinar essas abordagens, usando malhas estruturadas onde possível e não estruturadas em regiões mais complexas.

Dica Profissional

Além disso, a pré-processamento da geometria é fundamental. Remover pequenas arestas, faces ou furos irrelevantes antes da geração da malha pode simplificar o processo e evitar a criação de elementos distorcidos. Muitos softwares de MEF, como o Ftool, oferecem ferramentas de "limpeza" de geometria. Lembre-se, uma boa malha é o alicerce para uma análise MEF bem-sucedida, e investir tempo nessa etapa economizará muito tempo e dor de cabeça na fase de interpretação de resultados.

Aplicando Cargas: Dando Vida ao Seu Modelo

Com a geometria discretizada e a malha criada, o próximo passo é aplicar as cargas que a estrutura irá suportar em sua vida útil. As cargas são as forças e pressões externas que atuam sobre a estrutura e são o que a faz deformar e gerar tensões internas. A correta aplicação das cargas é tão crítica quanto a qualidade da malha, pois um erro aqui invalidará toda a análise, não importa quão perfeita seja a malha.



Cargas Pontuais

Forças concentradas em pontos específicos da estrutura



Cargas Distribuídas

Peso próprio, pressão do vento, cargas de ocupação distribuídas em áreas



Cargas Térmicas

Variações de temperatura que causam expansão ou contração



Cargas Dinâmicas

Sismos, vibrações, impactos que variam com o tempo

Pense em um modelo MEF como um boneco de testes de colisão. Para simular um acidente, você precisa aplicar as forças exatas nos pontos corretos para ver como o boneco reage. Da mesma forma, em uma estrutura, as cargas podem ser pontuais (como um peso concentrado), distribuídas (como o peso próprio de uma laje ou a pressão do vento), ou até mesmo térmicas (devido a variações de temperatura). Cada tipo de carga exige uma abordagem específica na modelagem.

Em softwares como SAP2000 e ETABS, as cargas são definidas em "casos de carga" (por exemplo, carga permanente, carga variável, vento, sismo) e depois combinadas de acordo com as normas de projeto. A precisão na definição da magnitude, direção e ponto de aplicação de cada carga é vital. Uma carga mal aplicada pode levar a resultados subestimados (insegurança) ou superestimados (desperdício de material), ambos indesejáveis na engenharia.

Condições de Contorno: Ancorando a Realidade no Modelo

Além das cargas, as condições de contorno são outro pilar fundamental da modelagem MEF. Elas representam como a estrutura interage com seu ambiente, ou seja, como ela está apoiada ou conectada a outras estruturas. Sem condições de contorno adequadas, seu modelo seria uma estrutura "flutuante" no espaço, sem restrições, e qualquer aplicação de carga resultaria em movimento de corpo rígido, não em deformação estrutural.

Tipos de Apoios

- **Apoio fixo (engaste):** impede deslocamento e rotação em todas as direções
- **Apoio articulado:** impede deslocamento, permite rotação
- **Apoio de rolo:** impede deslocamento em uma direção, permite nas outras e rotação
- **Apoio elástico:** permite deslocamento proporcional à força aplicada




Analogia do Castelo de Cartas

Imagine que você está construindo um castelo de cartas. Se você não tiver uma superfície firme para apoiá-lo, ele simplesmente cairá. As condições de contorno são essa superfície firme. Elas definem os pontos ou regiões onde o movimento da estrutura é restrito.

A definição correta das condições de contorno é um reflexo direto da realidade física da estrutura. Um pilar engastado na fundação se comporta de forma muito diferente de um pilar biarticulado. Erros na definição das condições de contorno são uma fonte comum de resultados incorretos em análises MEF. É crucial analisar cuidadosamente o projeto e as interfaces da estrutura para replicar fielmente essas restrições no modelo computacional.

Cenários Avançados de Cargas e Condições de Contorno

A engenharia moderna frequentemente lida com situações que vão além das cargas e apoios básicos. Cenários avançados de cargas e condições de contorno são essenciais para modelar com precisão o comportamento de estruturas em ambientes complexos ou sob solicitações especiais. Isso inclui desde a interação com o solo até a aplicação de pré-esforços ou a consideração de contatos entre diferentes componentes.

		
Interação Solo-Estrutura Modelagem com apoios de mola ou elementos de contato para simular o comportamento do solo	Pré-Esforço Forças internas aplicadas em pontes protendidas ou estruturas tensionadas	Contato entre Componentes Simulação de interfaces entre diferentes partes da estrutura com atrito e separação

Considere, por exemplo, uma fundação de um edifício. Ela não está simplesmente "fixa" no solo; há uma interação complexa entre a estrutura e o solo, que pode ser modelada com apoios de mola ou elementos de contato. Outro exemplo é a análise de pontes protendidas, onde forças de pré-esforço são aplicadas para melhorar o desempenho estrutural. Essas forças devem ser cuidadosamente modeladas como cargas internas ou deslocamentos prescritos.

A capacidade de lidar com esses cenários avançados é o que diferencia um engenheiro que apenas "usa" o software de um que realmente "domina" a análise estrutural. Softwares como ANSYS e Abaqus oferecem ferramentas robustas para modelar contato, molas não lineares, cargas de temperatura e outros efeitos complexos. A compreensão desses recursos permite ao engenheiro expandir o escopo de suas análises e abordar desafios de projeto mais sofisticados.

Modelagem Prática: A Jornada do Engenheiro Estrutural

A modelagem prática no MEF é a culminação de todos os conceitos que discutimos: geometria, malha, cargas e condições de contorno. É o processo iterativo de transformar uma ideia de projeto em um modelo computacional que pode prever o comportamento da estrutura sob diversas condições. Essa jornada não é linear; ela envolve tentativa e erro, validação e refinamento contínuo.

01

Definição da Geometria

Criação ou importação do modelo geométrico da estrutura

02

Geração da Malha

Discretização da geometria em elementos finitos

03

Aplicação de Cargas e CC

Definição das forças e restrições de movimento

04

Análise

Resolução do sistema de equações pelo software

05

Interpretação de Resultados

Análise de deslocamentos, tensões e esforços

06

Validação

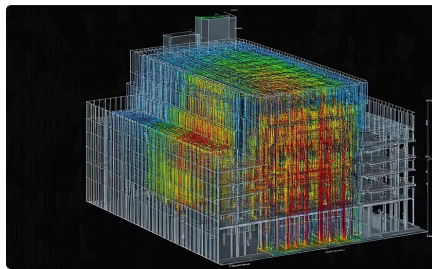
Comparação com dados experimentais ou soluções analíticas

Pense na modelagem como a construção de um protótipo digital. Você começa com um esboço (geometria), constrói sua estrutura em miniatura (malha), aplica as forças que ela enfrentará (cargas) e a fixa no lugar (condições de contorno). Em seguida, você a "testa" virtualmente para ver como ela se comporta. Se algo não estiver certo, você ajusta o protótipo e testa novamente.

A validação de modelos é um aspecto crucial dessa jornada. Isso significa comparar os resultados do seu modelo com dados experimentais, soluções analíticas simplificadas ou até mesmo com resultados de outros softwares. A confiança nos resultados do MEF só é construída através de um processo rigoroso de verificação e validação. É uma habilidade que se aprimora com a prática e a experiência, e é o que garante que as decisões de projeto baseadas em MEF sejam seguras e eficientes.

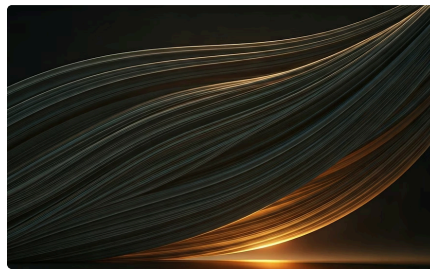
Desafios e Tendências na Modelagem de Placas e Cascas

O campo da análise estrutural via MEF está em constante evolução, impulsionado por avanços tecnológicos e a crescente demanda por estruturas mais complexas, eficientes e sustentáveis. A modelagem de placas e cascas não é exceção, e os engenheiros de hoje precisam estar atentos às tendências e desafios que moldarão o futuro da profissão.



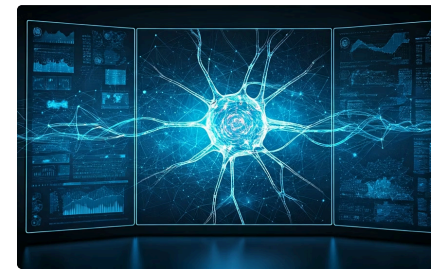
Análise Não Linear

Consideração de grandes deformações, materiais não lineares e efeitos de contato complexos



Otimização Topológica

Algoritmos que geram formas estruturais eficientes, resultando em geometrias orgânicas



IA e Machine Learning

Aceleração da modelagem, otimização de malhas e previsão de comportamento estrutural

Um dos maiores desafios é a análise não linear, que considera grandes deformações, comportamento de materiais não lineares (como concreto fissurado) e efeitos de contato complexos. Isso exige modelos mais sofisticados e maior poder computacional. Outra tendência é a otimização topológica, onde algoritmos geram a forma mais eficiente da estrutura, muitas vezes resultando em geometrias orgânicas que se assemelham a cascas naturais.

A integração da Inteligência Artificial (IA) e do Machine Learning (ML) no MEF também é uma fronteira emergente, prometendo acelerar o processo de modelagem, otimizar malhas e até mesmo prever o comportamento estrutural com base em dados históricos. A capacidade de incorporar essas inovações e adaptar-se a novas ferramentas e metodologias será um diferencial para os engenheiros estruturais do futuro, garantindo que continuem a projetar estruturas que desafiam os limites da engenharia.

Consolidação do Conhecimento

Nesta aula, mergulhamos no fascinante mundo das aplicações do Método dos Elementos Finitos para placas e cascas, elementos estruturais que são a base de muitos projetos de engenharia civil. Exploramos a natureza da flexão em placas, a eficiência das cascas com sua combinação de ações de membrana e flexão, e a importância crítica de uma modelagem prática robusta. Desde a criação de malhas de qualidade, com atenção ao refinamento e à distorção, até a aplicação precisa de cargas e condições de contorno, cada etapa é fundamental para garantir a validade dos resultados.

Em prática

Lembre-se que a qualidade da sua análise MEF começa na geometria e na malha. Sempre verifique a qualidade dos seus elementos. Defina cargas e condições de contorno que reflitam a realidade física da estrutura. Use as ferramentas de validação do software e compare seus resultados com o esperado. A prática leva à maestria na modelagem computacional.

Autoavaliação

- Qual a principal diferença entre a forma como uma placa e uma viga resistem a cargas transversais?
 - Placas resistem apenas por tração, vigas apenas por compressão.
 - Placas resistem por flexão em duas direções, vigas por flexão em uma direção.
 - Placas são sempre mais espessas que vigas.
 - Vigas utilizam elementos finitos, placas não.
- Em um elemento de casca no MEF, quantos graus de liberdade são tipicamente considerados por nó?
 - 3 (deslocamentos).
 - 4 (deslocamentos e uma rotação).
 - 5 (deslocamentos e duas rotações).
 - 6 (três deslocamentos e três rotações).
- Qual das seguintes métricas é crucial para avaliar a qualidade de uma malha de elementos finitos e evitar distorções?
 - Coeficiente de Poisson.
 - Razão de aspecto.
 - Módulo de elasticidade.
 - Tensão de escoamento.
- Ao modelar uma laje de concreto armado em um software MEF, qual tipo de elemento finito é mais adequado para representar seu comportamento?
 - Elemento de barra (viga).
 - Elemento de mola.
 - Elemento de casca (atuando como placa).
 - Elemento de volume (sólido).
- Explique a importância do refinamento da malha em regiões de concentração de tensões e como isso impacta a precisão dos resultados da análise MEF.

Gabarito:

- b)
- d)
- b)
- c)

Próxima Aula

Na Aula 16, daremos continuidade à sua jornada no MEF, explorando a "Análise de Resultados em MEF: Convergência e Singularidades". Prepare-se para aprender a interpretar os resultados de forma crítica e identificar potenciais problemas.

Recursos Adicionais

- Livros de MEF Aplicado:** Para aprofundar os conceitos matemáticos e práticos.
- Tutoriais de Softwares (SAP2000, ETABS, ANSYS):** Para praticar a modelagem em ferramentas reais.
- Artigos Técnicos sobre Validação de Modelos:** Para entender a importância da confiança nos resultados.

NOTA IMPORTANTE: As informações regulatórias/legais/técnicas desta aula estão atualizadas até 2025. Consulte sempre fontes oficiais para verificar alterações.