

Aula 15 – A Família no Contexto dos Cuidados Paliativos



Imagine-se em um momento de grande vulnerabilidade, enfrentando uma doença grave que desafia a sua rotina e a de todos ao seu redor. Nesse cenário, quem são as primeiras pessoas que vêm à sua mente para oferecer apoio, conforto e cuidado? Quase invariavelmente, é a família. No universo dos Cuidados Paliativos, essa rede de apoio não é apenas um coadjuvante, mas o coração pulsante que sustenta o paciente e, muitas vezes, é quem mais sente os impactos da jornada da doença.

Compreender o papel da família nos Cuidados Paliativos é fundamental para qualquer profissional de saúde que busca oferecer um cuidado verdadeiramente integral. Não se trata apenas de tratar a doença, mas de acolher o indivíduo em seu contexto mais íntimo, reconhecendo que a saúde e o bem-estar de um membro afetam todo o sistema familiar. Esta aula é um convite para mergulharmos nas complexidades e nas riquezas dessa dinâmica, equipando você com ferramentas para atuar de forma mais empática e eficaz.

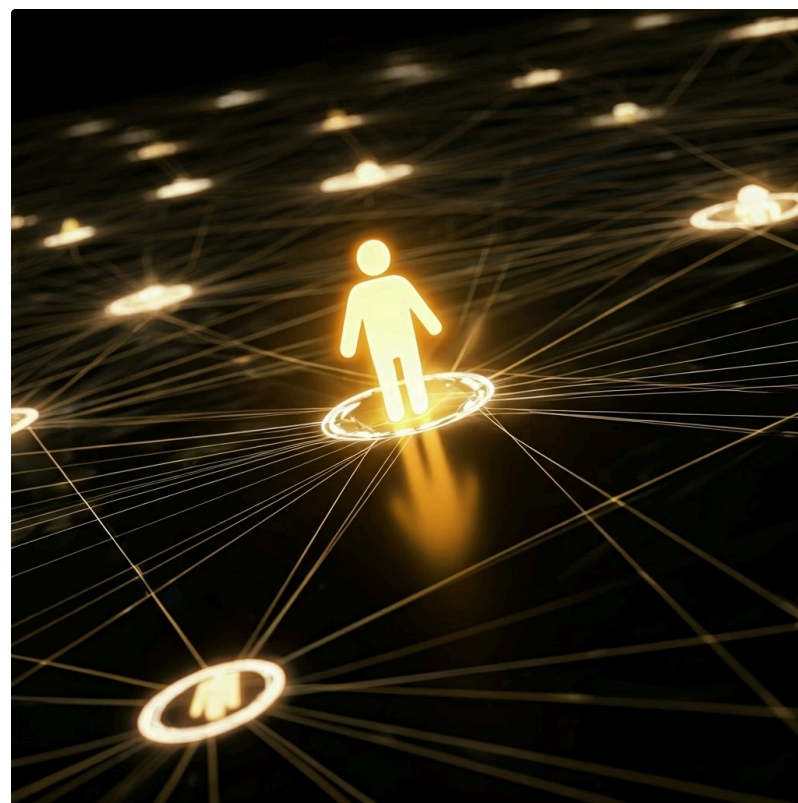
- ❑ **Ao final desta jornada, você será capaz de:** reconhecer a família como uma unidade essencial de cuidado, identificar suas necessidades e desafios, e aplicar estratégias de suporte e comunicação que promovam o bem-estar de todos os envolvidos.

Abordaremos desde a sobrecarga do cuidador até a delicada preparação para a perda e o processo de luto, sempre com um olhar atento às tendências mais atuais da área, como a integração precoce dos cuidados paliativos e a comunicação terapêutica. Prepare-se para expandir sua visão e aprimorar sua prática profissional.

A Família como Unidade de Cuidado: Um Ecosistema de Apoio

Quando pensamos em "paciente", nossa mente geralmente foca no indivíduo que recebe o diagnóstico e o tratamento. No entanto, nos Cuidados Paliativos, essa perspectiva se expande significativamente. A família não é apenas um grupo de visitantes ou informantes; ela é, em sua essência, a unidade primária de cuidado, um verdadeiro ecossistema onde cada membro desempenha um papel vital e é afetado pela condição do outro.

Essa visão holística reconhece que a doença grave de um indivíduo desestabiliza o equilíbrio de todo o sistema familiar. As rotinas mudam, os papéis se alteram, as emoções afloram e as necessidades de apoio se multiplicam. É como um barco em águas turbulentas: se um passageiro está em apuros, toda a tripulação precisa se mobilizar para estabilizar a embarcação e garantir a segurança de todos. Ignorar essa dinâmica é perder uma parte crucial do cuidado.



Integração Precoce

A integração precoce dos Cuidados Paliativos, uma tendência crescente, reforça ainda mais essa ideia. Ao invés de esperar a fase terminal, o suporte à família começa no momento do diagnóstico, permitindo que todos se preparem, se adaptem e recebam o apoio necessário desde o início da jornada. Isso não só melhora a qualidade de vida do paciente, mas também fortalece a resiliência familiar, transformando o cuidado em uma experiência mais compartilhada e menos solitária.

Avaliação das Necessidades da Família: Identificando a Sobrecarga do Cuidador



Com a família no centro do cuidado, torna-se imperativo ir além da observação superficial e realmente avaliar suas necessidades. Muitas vezes, os familiares, especialmente o cuidador principal, assumem uma carga invisível, mas pesada, que pode levar à exaustão física e emocional. É como um iceberg: vemos a ponta do cuidado prestado, mas a maior parte do esforço, sacrifício e estresse está submersa, longe dos olhos.

Estresse Crônico

Tensão constante relacionada às demandas do cuidado diário e preocupações com o futuro.

Fadiga Física

Exaustão resultante de noites mal dormidas e esforço físico contínuo no cuidado.

Isolamento Social

Afastamento de amigos, atividades e vida social devido à dedicação integral ao paciente.

Problemas Financeiros

Dificuldades econômicas causadas por custos de tratamento e redução de renda.

A sobrecarga do cuidador é um fenômeno complexo, caracterizado por estresse crônico, fadiga, isolamento social, problemas financeiros e até mesmo problemas de saúde. O cuidador, muitas vezes um cônjuge ou filho, dedica-se integralmente ao paciente, negligenciando suas próprias necessidades. Essa dedicação, embora nobre, pode ter um custo altíssimo, comprometendo a qualidade do cuidado e a saúde do próprio cuidador.

"Identificar essa sobrecarga exige uma escuta ativa e uma observação atenta por parte da equipe de saúde. Perguntas sobre a rotina do cuidador, seu sono, alimentação, lazer e rede de apoio são cruciais."

Ferramentas de avaliação, como escalas de sobrecarga, podem ser úteis, mas o mais importante é estabelecer um vínculo de confiança que permita ao cuidador expressar suas dificuldades sem culpa ou medo de julgamento.

Estratégias de Suporte e Orientação para Familiares e Cuidadores

Uma vez identificadas as necessidades e a potencial sobrecarga, o próximo passo é oferecer suporte e orientação eficazes. Não basta apenas reconhecer o problema; é preciso agir. Pense na equipe de Cuidados Paliativos como um guia experiente em uma trilha desafiadora: eles não carregam a mochila por você, mas mostram o melhor caminho, oferecem água e um ombro amigo quando o cansaço bate.



Educação e Informação

Informações claras e acessíveis sobre a doença e o tratamento, ensino de técnicas de cuidado prático, como manejo de medicamentos ou higiene.



Suporte Emocional

Grupos de apoio, sessões de aconselhamento individual ou familiar com psicólogos e assistentes sociais, escuta ativa e validação de sentimentos.



Momentos de Respiro

Oferecer momentos de "respiro" para o cuidador, seja através de cuidadores de alívio ou programas de voluntariado.

As estratégias de suporte são multifacetadas e devem ser personalizadas para cada família. Elas podem incluir desde informações claras e acessíveis sobre a doença e o tratamento, até o ensino de técnicas de cuidado prático, como manejo de medicamentos ou higiene. A educação é uma ferramenta poderosa, pois capacita o cuidador e reduz a ansiedade gerada pelo desconhecido.

Além da educação, o suporte emocional é vital. Grupos de apoio, sessões de aconselhamento individual ou familiar com psicólogos e assistentes sociais, e até mesmo o simples ato de ouvir ativamente e validar os sentimentos do cuidador, fazem uma enorme diferença. Oferecer momentos de "respiro" para o cuidador, seja através de cuidadores de alívio ou programas de voluntariado, também é uma estratégia valiosa para prevenir o esgotamento.

Comunicação e Mediação de Conflitos Familiares: **A Arte de Conectar**



A comunicação é a espinha dorsal de qualquer relação humana, e no contexto dos Cuidados Paliativos, ela se torna uma habilidade terapêutica fundamental. É através dela que se constroem pontes de entendimento, se compartilham medos e esperanças, e se tomam decisões difíceis. No entanto, a tensão e o estresse da doença podem exacerbar conflitos familiares preexistentes ou criar novos, transformando a comunicação em um campo minado.

O Papel do Mediador

A equipe de Cuidados Paliativos atua como um mediador, facilitando o diálogo e ajudando a família a navegar por essas águas turbulentas. Isso exige não apenas empatia, mas também técnicas específicas, como as do Protocolo SPIKES para comunicação de más notícias, que estrutura a conversa de forma a respeitar o ritmo e as necessidades do paciente e da família.

Harmonizando Vozes

A mediação de conflitos familiares pode ser comparada a um maestro regendo uma orquestra. Cada membro da família tem sua própria "melodia" de sentimentos e expectativas. O maestro (equipe de saúde) não impõe uma única melodia, mas busca harmonizar as diferentes vozes.

- ❑ **Objetivo da Mediação:** O objetivo não é eliminar o conflito, mas transformá-lo em uma oportunidade de crescimento e compreensão mútua, garantindo que todos sejam ouvidos e que a "música" final seja a mais coesa e respeitosa possível, focada no bem-estar do paciente.

Preparação para a Perda e o Processo de Luto: **Navegando pela Dor**

A realidade inescapável dos Cuidados Paliativos é que, para muitos pacientes, a jornada culminará na perda. Preparar a família para esse momento, e para o processo de luto que se segue, é uma das tarefas mais delicadas e importantes da equipe. Não se trata de "curar" a dor da perda, mas de oferecer um suporte que permita à família vivenciar o luto de forma saudável e construtiva.

01

Conversas Abertas

A preparação para a perda começa muito antes do falecimento, através de conversas abertas e honestas sobre a progressão da doença, as expectativas e os desejos do paciente.

02

Planejamento Antecipado

Discussões sobre o planejamento antecipado de cuidados e as diretivas de vontade, envolvendo a família nessas decisões.

03

Suporte Contínuo

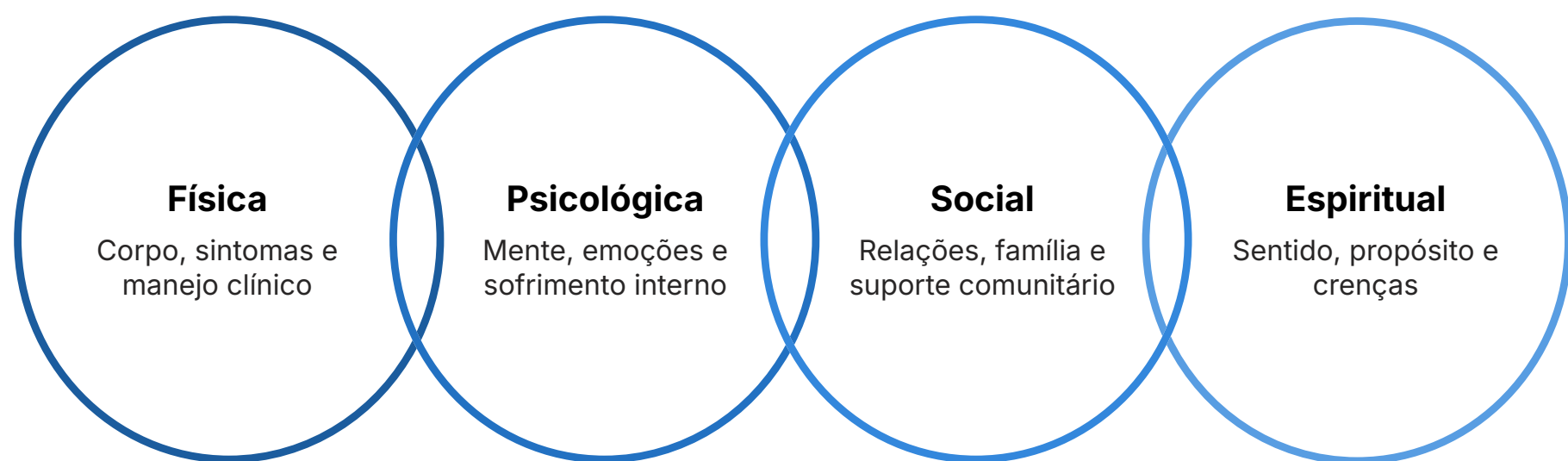
A equipe oferece suporte contínuo, tanto antes quanto depois da perda, através de aconselhamento, grupos de luto e recursos comunitários.



"O processo de luto é único para cada indivíduo e família, mas algumas fases e reações são comuns. É como um farol em uma tempestade: não impede a tempestade, mas oferece luz e direção para que os navegantes possam encontrar seu caminho de volta à costa, mesmo após a escuridão."

Manejo da Dor Total: Uma Perspectiva Ampliada

A dor, nos Cuidados Paliativos, vai muito além da sensação física. O conceito de **Dor Total** reconhece que o sofrimento de um paciente e de sua família é multifacetado, abrangendo dimensões física, psicológica, social e espiritual. Ignorar qualquer uma dessas dimensões é como tentar resolver um quebra-cabeça com peças faltando: a imagem nunca estará completa e a solução será sempre parcial.



Dor Física

Frequentemente a mais óbvia e tratável com medicamentos, relacionada aos sintomas da doença.

Dor Psicológica

Ansiedade, depressão, medo do futuro - igualmente debilitante e que requer atenção especializada.

Dor Social

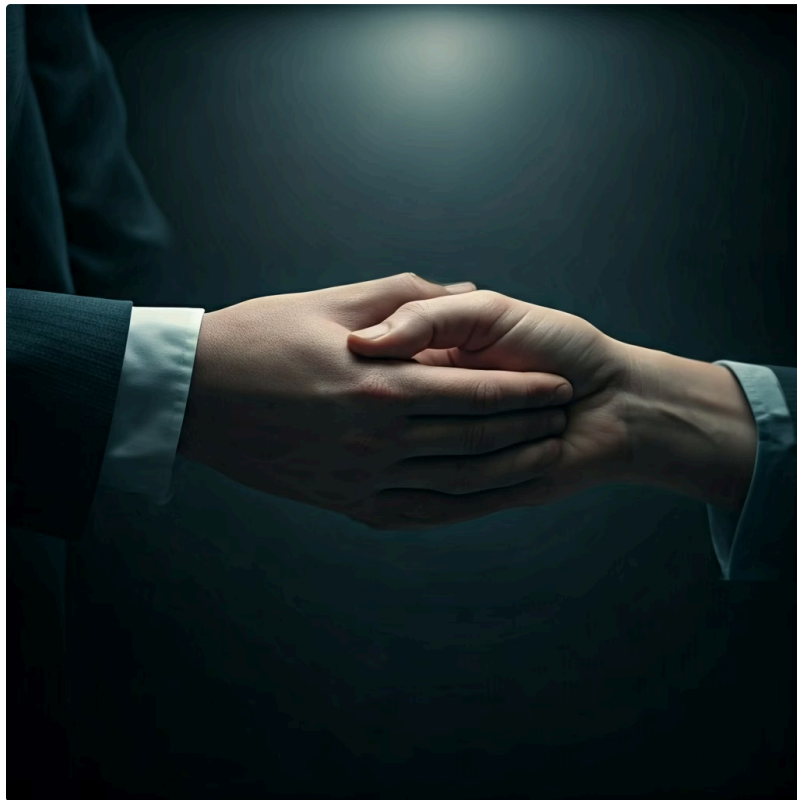
Surge do isolamento, da perda de papéis na família ou na comunidade, e das dificuldades financeiras.

Dor Espiritual

Questionamentos sobre o sentido da vida, da doença e da morte - pode ser a mais profunda e difícil de articular.

Para a família, a dor total do paciente se reflete em seu próprio sofrimento. Eles vivenciam a dor de ver seu ente querido sofrer, a dor da impotência, a dor das mudanças em suas vidas e a dor da antecipação da perda. Uma abordagem eficaz do manejo da dor total, portanto, exige uma equipe interdisciplinar que possa abordar todas essas dimensões, oferecendo suporte integral tanto ao paciente quanto à sua família.

Comunicação como Habilidade Terapêutica: Além das Palavras



Já mencionamos a comunicação, mas é crucial aprofundar a ideia de que ela é uma **habilidade terapêutica** nos Cuidados Paliativos. Não se trata apenas de transmitir informações, mas de construir um relacionamento de confiança, de validar emoções e de oferecer conforto através das palavras e, muitas vezes, do silêncio. É uma dança delicada entre falar e ouvir, entre informar e acolher.

Comunicação Empática

A comunicação empática é a pedra angular dessa habilidade. Ela envolve a capacidade de se colocar no lugar do outro, de compreender seus sentimentos e perspectivas, mesmo que não se concorde com eles. Em situações de sofrimento, a empatia não busca "resolver" o problema, mas sim estar presente, oferecer um espaço seguro para a expressão e demonstrar que a pessoa não está sozinha em sua dor.

Protocolo SPIKES

Setting (Preparação) • **P**erception (Percepção) • **I**nvitation (Convite) • **K**nowledge (Conhecimento) • **E**mpathy (Empatia) • **S**ummary/Strategy (Resumo/Estratégia)

Ferramentas como o Protocolo SPIKES são guias valiosos para estruturar conversas difíceis, como a comunicação de más notícias. Elas ajudam o profissional a se preparar, a entender o que o paciente e a família já sabem e desejam saber, a compartilhar informações de forma compassiva e a planejar os próximos passos.

Dominar essas técnicas é essencial para qualquer um que atue em Cuidados Paliativos.

A Família como Unidade de Cuidado:

Desafios e Potencialidades

Reconhecer a família como unidade de cuidado é o primeiro passo, mas é preciso entender os desafios inerentes a essa abordagem e as imensas potencialidades que ela oferece. Cada família é um universo particular, com sua própria história, cultura, crenças e dinâmicas. O que funciona para uma pode não funcionar para outra, exigindo flexibilidade e sensibilidade da equipe de saúde.

Desafios

- Expectativas diversas e conflitantes entre membros da família
- Diferenças culturais e de valores
- Histórico de conflitos familiares preexistentes
- Dificuldade em aceitar a realidade da doença
- Questões de comunicação e tomada de decisão

Potencialidades

- Família bem informada como maior aliada da equipe
- Conhecimento profundo da história do paciente
- Provisão de amor e cuidado insubstituível
- Capacidade de observação contínua em casa
- Fortalecimento da resiliência familiar

Um dos maiores desafios é lidar com as expectativas diversas e, por vezes, conflitantes entre os membros da família. Enquanto um filho pode desejar que o pai receba todos os tratamentos possíveis, a esposa pode priorizar o conforto e a qualidade de vida. A equipe precisa mediar essas diferenças, sempre com o foco nos desejos e valores do paciente, mas também acolhendo as preocupações de todos.

"Uma família bem informada, apoiada e engajada pode ser a maior aliada da equipe de Cuidados Paliativos. Fortalecer essa unidade é investir na qualidade de vida e na dignidade do paciente até o fim."

Avaliação das Necessidades da Família: Ferramentas e Abordagens

Para além da escuta ativa, existem ferramentas e abordagens mais estruturadas para avaliar as necessidades da família e a sobrecarga do cuidador. Essas ferramentas não substituem a interação humana, mas a complementam, oferecendo um panorama mais objetivo e sistemático. Pense nelas como um mapa que ajuda a equipe a navegar pelo terreno complexo das dinâmicas familiares.



Reuniões Familiares

Encontros regulares onde todos os membros relevantes são convidados a participar, criar espaço seguro para expressão.



Questionários e Escalas

Ferramentas validadas como a Escala de Sobrecarga do Cuidador de Zarit para avaliação objetiva.



Avaliação Contínua

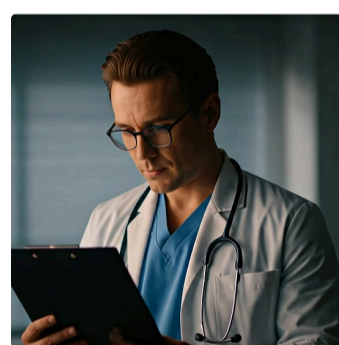
Processo dinâmico que acompanha as mudanças ao longo da jornada da doença.

Uma das abordagens é a realização de reuniões familiares regulares, onde todos os membros relevantes são convidados a participar. Nessas reuniões, a equipe pode apresentar informações, responder a perguntas e, crucialmente, criar um espaço seguro para que a família expresse suas preocupações e necessidades. A presença de um mediador treinado pode ser muito útil para garantir que a comunicação seja produtiva.

Outras ferramentas incluem questionários e escalas validadas, como a Escala de Sobrecarga do Cuidador de Zarit, que avalia o impacto físico, emocional, social e financeiro do cuidado. Embora essas escalas forneçam dados quantitativos, é essencial interpretá-los qualitativamente, contextualizando os resultados com a história e a realidade de cada família. A avaliação deve ser um processo contínuo, pois as necessidades mudam ao longo da jornada da doença.

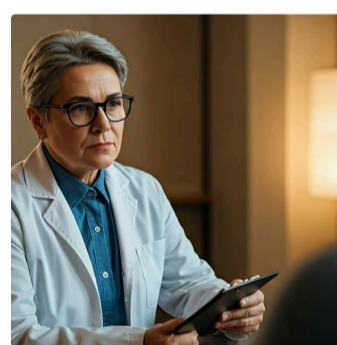
Estratégias de Suporte e Orientação: O Papel da Equipe Interdisciplinar

O suporte e a orientação à família não são responsabilidade de um único profissional, mas de toda a equipe interdisciplinar de Cuidados Paliativos. Cada membro – médico, enfermeiro, psicólogo, assistente social, fisioterapeuta, nutricionista, terapeuta ocupacional – contribui com sua expertise para formar uma rede de apoio robusta. É como uma teia de aranha: cada fio é importante, e a força da teia reside na interconexão de todos eles.



Médico e Enfermeiro

Primeiros a identificar necessidades físicas e emocionais, oferecendo informações sobre a doença e gerenciando sintomas.



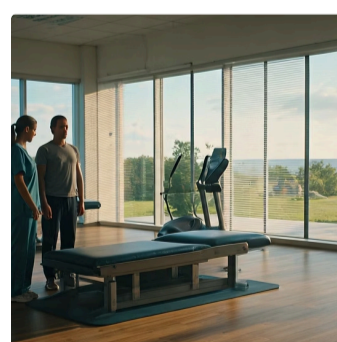
Psicólogo

Atua no suporte emocional, no manejo da ansiedade e da depressão, e na preparação para o luto.



Assistente Social

Auxilia com questões práticas, como acesso a benefícios, recursos comunitários e planejamento financeiro.



Fisioterapeuta

Orienta sobre mobilidade e adaptações no ambiente doméstico para maior conforto e segurança.



Nutricionista

Oferece dicas para alimentação em momentos de dificuldade, mantendo qualidade nutricional.

A colaboração e a comunicação entre esses profissionais são cruciais para garantir que o suporte seja abrangente, coordenado e verdadeiramente centrado na família.

Comunicação e Mediação de Conflitos: Construindo Pontes de Entendimento

A mediação de conflitos familiares é uma habilidade que se aprimora com a prática e o conhecimento de técnicas específicas. Em momentos de crise, as emoções podem ofuscar a razão, e a equipe de Cuidados Paliativos precisa ser um porto seguro para a família. Não se trata de tomar partido, mas de facilitar a expressão de todos e buscar um terreno comum.



Escuta Reflexiva

O profissional repete ou parafraseia o que foi dito pelo familiar, demonstrando que compreendeu a mensagem e os sentimentos por trás dela. Isso valida a experiência do outro e ajuda a desarmar tensões.



Reformulação Positiva

Busca reinterpretar uma queixa ou crítica de forma mais construtiva, focando na necessidade subjacente ao invés do conflito aparente.



Exemplo Prático

Familiar diz: "Minha irmã nunca ajuda, só critica!"

Mediador reformula: "Parece que você se sente sobrecarregado e gostaria de mais apoio de sua irmã, talvez ela também esteja preocupada e expressando isso de uma forma que não ajuda."

Essa abordagem ajuda a mudar a perspectiva e a abrir caminho para soluções, transformando o "problema" em uma "necessidade a ser atendida".

Preparação para a Perda e o Processo de Luto: **O Luto Antecipatório**

Um aspecto crucial da preparação para a perda é o **luto antecipatório**. Este tipo de luto ocorre quando a família e o paciente começam a vivenciar sentimentos de perda e tristeza antes mesmo do falecimento. É como se a mente e o coração comesçassem a se despedir gradualmente, processando a iminente ausência.

Manifestações do Luto Antecipatório

- Tristeza profunda e choro frequente
- Ansiedade sobre o futuro sem o ente querido
- Raiva pela injustiça da situação
- Negação da gravidade da condição
- Distanciamento emocional como proteção

O luto antecipatório pode se manifestar de diversas formas: tristeza profunda, ansiedade, raiva, negação, ou até mesmo um distanciamento emocional. Embora possa ser doloroso, ele também oferece uma oportunidade valiosa para a família se preparar emocionalmente, resolver pendências, expressar amor e perdão, e criar memórias significativas.

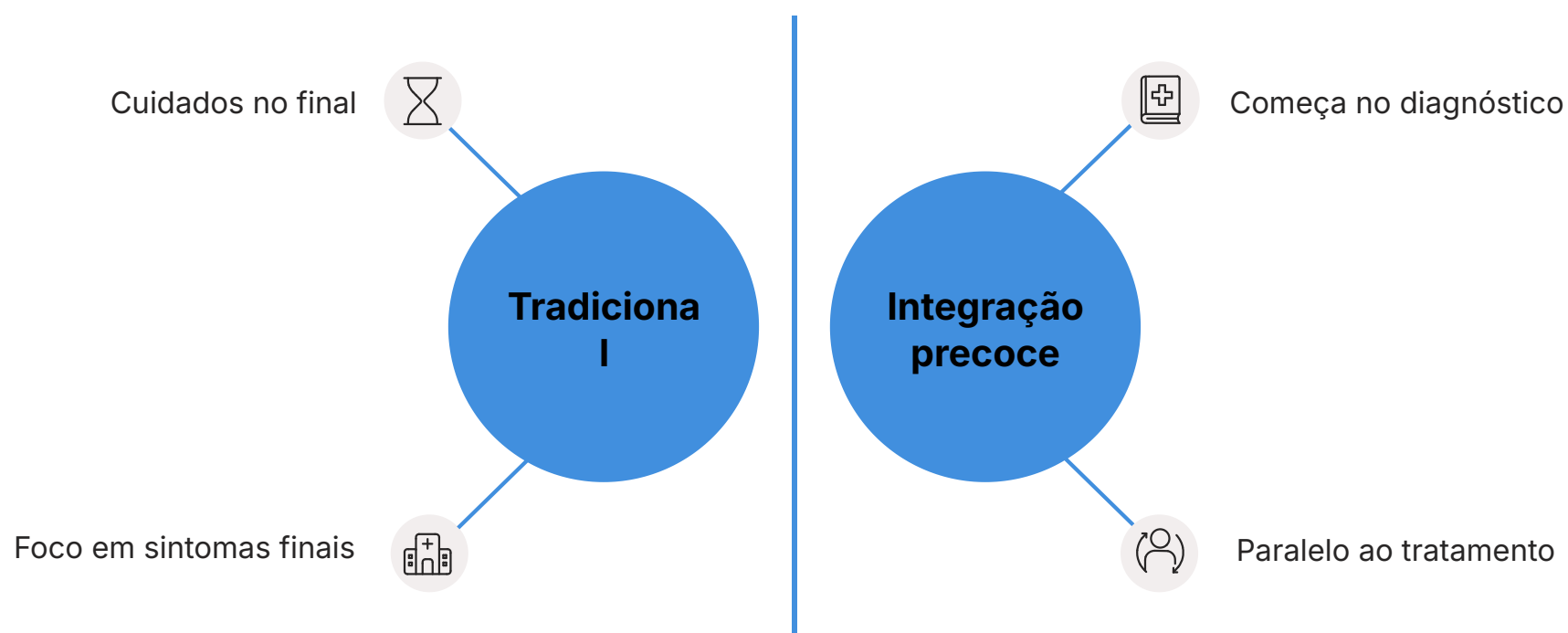
"A equipe de Cuidados Paliativos desempenha um papel fundamental ao reconhecer e validar o luto antecipatório. Ao invés de tentar 'animar' a família, o profissional deve criar um espaço para que esses sentimentos sejam expressos e processados."

Isso pode incluir conversas sobre o legado do paciente, a importância das despedidas e a normalização das emoções complexas que surgem nesse período.



Integração Precoce dos Cuidados Paliativos: Um Novo Paradigma

A **Integração Precoce dos Cuidados Paliativos** é mais do que uma tendência; é um novo paradigma que está revolucionando a forma como lidamos com doenças graves. Tradicionalmente, os Cuidados Paliativos eram associados apenas à fase final da vida. Hoje, a compreensão é que eles devem ser oferecidos desde o diagnóstico de uma doença que ameaça a vida, em paralelo com o tratamento curativo.



Manejo Eficaz de Sintomas

Controle mais adequado da dor e outros sintomas desde o início da jornada.



Melhor Qualidade de Vida

Foco no bem-estar e conforto do paciente em todas as fases.



Redução do Sofrimento

Abordagem integral que minimiza o sofrimento físico, emocional e espiritual.



Decisões Informadas

Facilita a tomada de decisões conscientes sobre tratamentos e cuidados futuros.

"Pense na integração precoce como a construção de uma ponte. Antes, a ponte só era construída quando o rio já estava intransponível. Agora, a construção começa nas duas margens ao mesmo tempo, permitindo uma travessia mais suave e segura, mesmo que o destino final seja incerto."

Essa mudança de mentalidade é crucial para humanizar ainda mais o cuidado em saúde.

Quadro Comparativo: **Abordagens de Suporte Familiar**

Para consolidar as diferentes formas de suporte que a equipe de Cuidados Paliativos pode oferecer, vejamos um quadro comparativo que sintetiza as principais estratégias:

Conceito	Âmbito/Aplicação	Base/Origem	Exemplo
Educação e Orientação	Informar e capacitar a família sobre a doença e o cuidado.	Conhecimento técnico e pedagógico.	Explicação clara sobre medicamentos, técnicas de higiene, progressão da doença.
Suporte Emocional	Acolher sentimentos, reduzir ansiedade e estresse.	Psicologia, escuta ativa, empatia.	Aconselhamento individual, grupos de apoio, validação de emoções.
Mediação de Conflitos	Facilitar o diálogo e resolver desentendimentos familiares.	Comunicação terapêutica, técnicas de negociação.	Reuniões familiares com mediador, uso de escuta reflexiva.
Suporte Prático/Social	Auxiliar com necessidades diárias e recursos externos.	Assistência social, rede de apoio comunitária.	Ajuda com burocracia, acesso a benefícios, cuidadores de alívio.
Preparação para o Luto	Ajudar a família a processar a perda iminente e futura.	Psicologia do luto, comunicação sensível.	Conversas sobre legado, despedidas, grupos de luto pós-perda.

A Família no Centro: Um Cuidado Humanizado e Integral

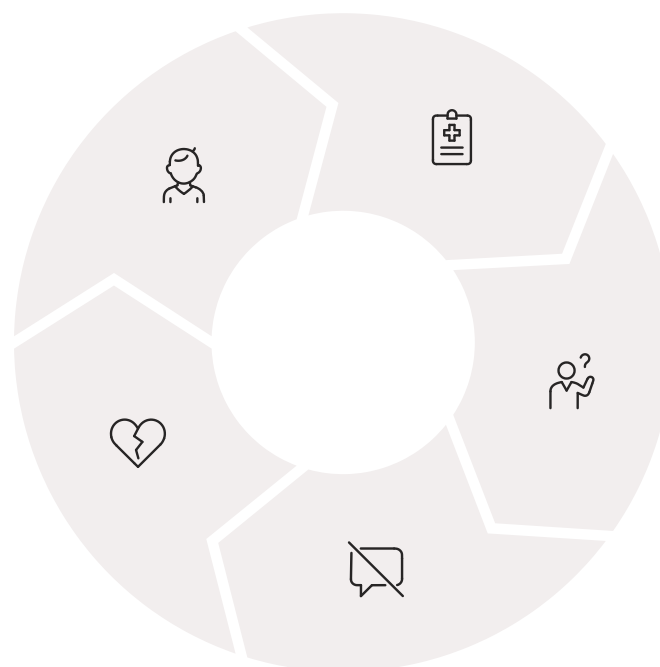
Ao longo desta aula, exploramos a família não apenas como um grupo de indivíduos, mas como o cerne do cuidado em Cuidados Paliativos. Compreender suas dinâmicas, suas necessidades e seus desafios é fundamental para oferecer um cuidado verdadeiramente humanizado e integral. O paciente não existe isolado; ele está imerso em uma rede de relações que o define e o sustenta.

Família como Unidade

Reconhecer a família como sistema interconectado essencial.

Preparação para Luto

Acompanhar família na perda e processo de luto.



Avaliação Contínua

Identificar necessidades e sobrecarga do cuidador.

Suporte Integral

Oferecer estratégias multifacetadas de apoio.

Comunicação Eficaz

Mediar conflitos e facilitar diálogo terapêutico.

A sobrecarga do cuidador é uma realidade que exige atenção e intervenção proativa. As estratégias de suporte e orientação, a comunicação terapêutica e a mediação de conflitos são ferramentas poderosas para fortalecer essa unidade familiar. E a preparação para a perda e o processo de luto, incluindo o luto antecipatório, são etapas cruciais que exigem sensibilidade e expertise da equipe.

Lembre-se: As tendências atuais, como a integração precoce dos Cuidados Paliativos e o manejo da dor total, reforçam a necessidade de uma abordagem ampliada e interdisciplinar. Ao colocar a família no centro do planejamento e da execução do cuidado, não estamos apenas tratando uma doença, mas cuidando de vidas, de histórias e de legados.

Em Prática: **Aplicando o Conhecimento**



Para aplicar o que aprendemos, imagine-se em uma reunião familiar. Observe a dinâmica, quem fala mais, quem se cala, os sinais de estresse. Use a escuta ativa para identificar necessidades não ditas e valide os sentimentos expressos. Ofereça informações claras e pergunte o que eles já sabem e o que gostariam de saber, sempre com empatia e respeito.

1 Observe a dinâmica familiar

Identifique padrões de comunicação, papéis e possíveis tensões entre os membros.

3 Valide emoções

Reconheça e normalize os sentimentos expressos pela família.

2 Pratique escuta ativa

Ouçã não apenas as palavras, mas os sentimentos e necessidades subjacentes.

4 Comunique com empatia

Ofereça informações de forma clara, compassiva e no ritmo da família.

Autoavaliação

01

Questão 1

Qual das seguintes afirmações melhor descreve o conceito de "família como unidade de cuidado" nos Cuidados Paliativos?

- a) A família é um grupo de visitantes que deve ser informado sobre o estado do paciente.
- b) A família é o principal provedor de cuidados físicos, substituindo a equipe de saúde.
- c) A família é um sistema interconectado onde a doença de um membro afeta todos, exigindo suporte integral.
- d) A família é responsável apenas pelo suporte emocional, enquanto a equipe cuida do tratamento médico.

02

Questão 2

A sobrecarga do cuidador é um desafio comum nos Cuidados Paliativos. Qual das opções abaixo NÃO é uma estratégia eficaz para lidar com ela?

- a) Oferecer grupos de apoio e aconselhamento psicológico.
- b) Ensinar técnicas de cuidado prático e manejo de sintomas.
- c) Incentivar o cuidador a ignorar suas próprias necessidades para focar no paciente.
- d) Proporcionar momentos de "respiro" através de cuidadores de alívio.

03

Questão 3

O Protocolo SPIKES é uma ferramenta útil para:

- a) Avaliar a dor física do paciente.
- b) Estruturar a comunicação de más notícias de forma empática.
- c) Mediar conflitos financeiros entre familiares.
- d) Planejar atividades de lazer para o paciente e a família.

04

Questão 4

A "Integração Precoce dos Cuidados Paliativos" significa que:

- a) Os cuidados paliativos devem ser iniciados apenas quando o tratamento curativo falhou.
- b) Os cuidados paliativos devem ser oferecidos desde o diagnóstico de doenças graves, em paralelo ao tratamento curativo.
- c) Os cuidados paliativos são exclusivos para pacientes em fase terminal.
- d) Os cuidados paliativos focam apenas no manejo da dor física.

05

Questão 5 (Dissertativa)

Descreva como o conceito de "Dor Total" se relaciona com o suporte à família em Cuidados Paliativos, e como uma equipe interdisciplinar pode abordar essa complexidade.

Gabarito

1. c) | 2. c) | 3. b) | 4. b)

Próximos Passos e Recursos Adicionais



Próxima Aula

Aula 16 – Aspectos Espirituais e Religiosos

Continue sua jornada de aprendizado explorando a dimensão espiritual nos Cuidados Paliativos.

Recursos Adicionais

Manual de Cuidados Paliativos da ANCP

Academia Nacional de Cuidados Paliativos - Para aprofundamento técnico e diretrizes brasileiras.

Artigos sobre o Protocolo SPIKES

Para detalhar a aplicação prática da comunicação de más notícias em diferentes contextos.

Livros sobre Luto e Perda

Para compreender as fases e o suporte necessário no processo de luto familiar.

NOTA IMPORTANTE: As informações regulatórias/legais/técnicas desta aula estão atualizadas até 2025. Consulte sempre fontes oficiais para verificar alterações.