

# Aula 14 – Fundamentos da Panificação e Confeitaria Básica



Você já se pegou admirando um pão artesanal com aquela crosta perfeita ou um bolo com um recheio cremoso que parece ter saído de uma revista? Por trás de cada obra-prima da panificação e confeitaria, existe uma ciência fascinante e técnicas que, uma vez dominadas, abrem um universo de possibilidades na cozinha. Sabemos que seu dia pode ser corrido, talvez após horas de estudo ou trabalho, mas a recompensa de criar algo delicioso com suas próprias mãos é um combustível poderoso.

Nesta aula, vamos desmistificar os segredos por trás de massas que crescem, cremes que encantam e caldas que brilham. Pense em cada ingrediente não apenas como um item na despensa, mas como um ator essencial em uma peça teatral, onde cada um tem seu papel crucial para o sucesso da apresentação final. Nosso objetivo é que, ao final desta jornada, você não apenas compreenda os **fundamentos da panificação e confeitaria básica**, mas também se sinta confiante para aplicá-los, transformando sua cozinha em um laboratório de sabores e texturas.

Ao longo das próximas páginas, você será capaz de identificar as diferenças entre os tipos de farinha e entender o poder do glúten, dominar a arte da fermentação, preparar massas clássicas como a pâte brisée e a massa de pão, e criar cremes e caldas que são a base de inúmeras sobremesas. Mais do que isso, vamos conectar esses conhecimentos a práticas atuais, como a sustentabilidade na cozinha e a segurança alimentar, preparando você não só para cozinhar, mas para cozinhar de forma consciente e profissional. Prepare-se para uma aula que vai além das receitas, mergulhando no "porquê" de cada etapa, e que certamente enriquecerá seu repertório culinário e profissional.

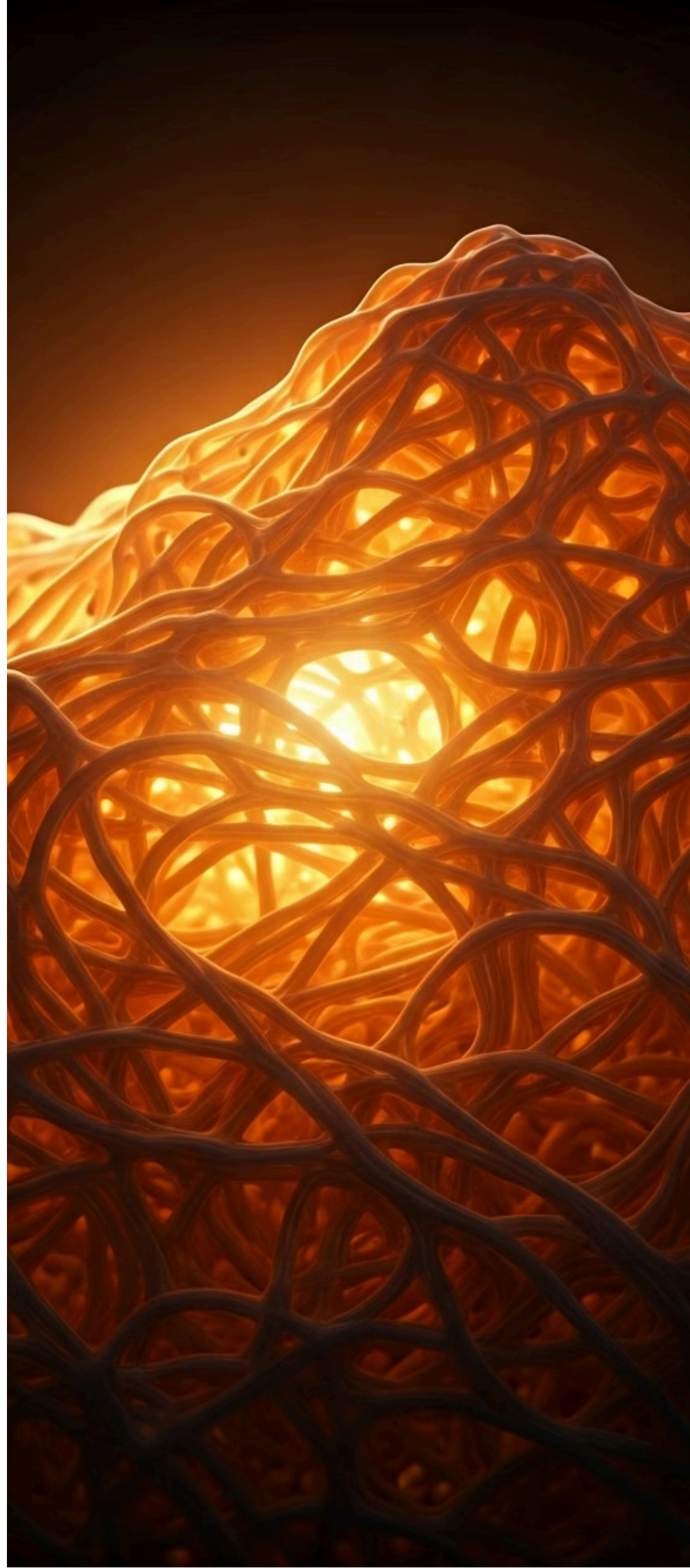
# A Alma da Massa: Farinhas e o Poder Oculto do Glúten

Imagine que você está construindo uma casa. Você precisa de tijolos, cimento, água, e cada um tem uma função específica para que a estrutura seja sólida e durável. Na panificação e confeitaria, a farinha é o nosso principal "tijolo", mas não é qualquer tijolo que serve para qualquer construção. A escolha da farinha é o primeiro passo crucial e, muitas vezes, subestimado, para o sucesso de uma receita. Ela define a textura, a elasticidade e até o sabor final do seu produto.

📄 **O Super-Herói Invisível:** Dentro da farinha de trigo, existe um componente mágico, quase um super-herói invisível, chamado **glúten**. Pense no glúten como uma rede elástica e flexível, como uma teia de aranha microscópica que se forma quando a farinha entra em contato com a água e é trabalhada (sovada).

É essa rede que dá estrutura ao pão, permitindo que ele cresça e mantenha sua forma, aprisionando os gases da fermentação. Sem glúten, ou com pouco glúten, teríamos produtos densos e quebradiços, como um biscoito.

A diferença entre as farinhas reside justamente na quantidade e qualidade desse glúten. Uma farinha para pão, por exemplo, é rica em proteínas que formam um glúten forte e elástico, ideal para massas que precisam ser sovadas e crescer bastante. Já uma farinha para bolo, com menos glúten, resulta em massas mais leves e macias, que não precisam de tanta estrutura para se manterem fofas. Entender essa distinção é como ter a chave para o reino da panificação, permitindo que você escolha o ingrediente certo para cada propósito e evite o desperdício de tempo e insumos.



# Farinhas: Escolhendo a Ferramenta Certa para Cada Obra

Continuando nossa analogia da construção, você não usaria uma marreta para pregar um quadro, certo? Da mesma forma, usar a farinha errada pode comprometer todo o seu projeto culinário. A farinha de trigo, em particular, é classificada pela quantidade de proteína (e conseqüentemente, glúten) que contém. Essa porcentagem é o que determina sua força e sua capacidade de desenvolver elasticidade.

## Farinha Forte

Alto teor de proteína (12-14%)

Ideal para pães artesanais, pizzas e massas frescas. Suporta longas fermentações e manuseio intenso.

## Farinha Fraca

Baixo teor de proteína (8-10%)

Perfeita para bolos, biscoitos, tortas e massas delicadas que precisam ser macias.

## Farinha Integral

Grão completo com farelo e gérmen

Mais nutrientes, fibras e sabor robusto. Glúten mais "quebrado", exige adaptações.

## Farinha Sem Glúten

Arroz, amêndoa, milho

Para dietas restritivas. Exige técnicas específicas para compensar ausência de glúten.

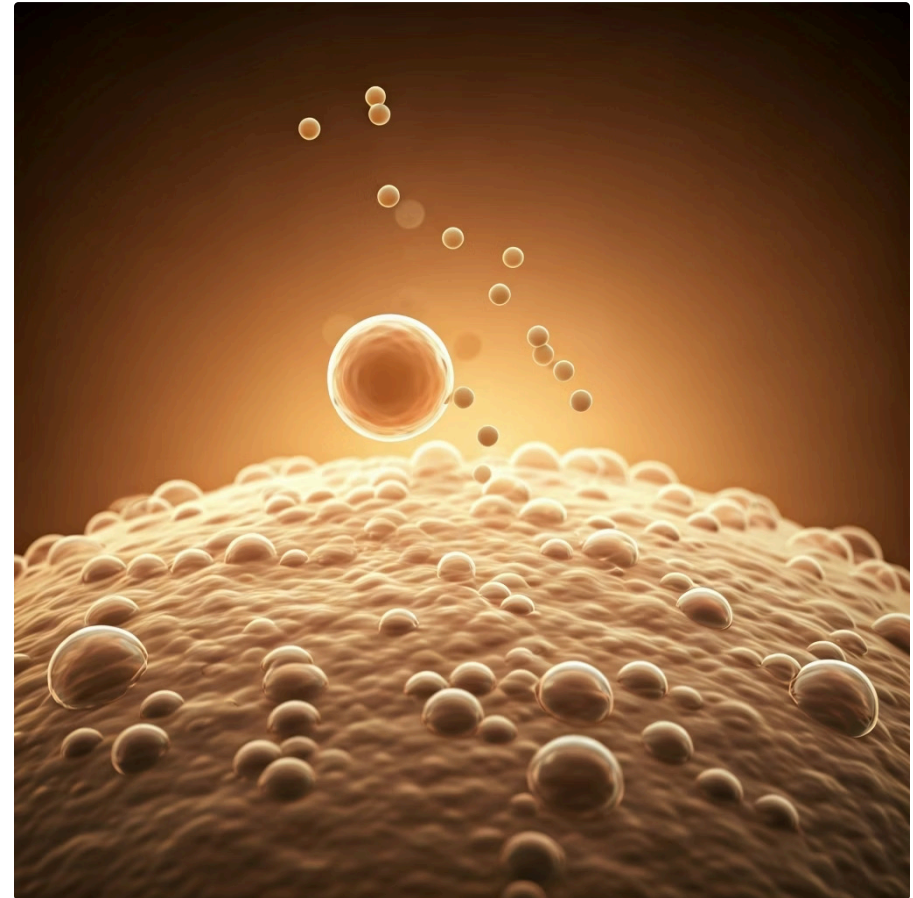
Além das farinhas de trigo, temos as **farinhas integrais**, que incluem o farelo e o gérmen do grão, conferindo mais nutrientes, fibras e um sabor mais robusto, mas também um glúten mais "quebrado", o que pode exigir adaptações nas receitas. E não podemos esquecer das **farinhas sem glúten**, como a de arroz, amêndoa ou milho, que são um universo à parte e exigem técnicas específicas para compensar a ausência da rede elástica. A escolha consciente da farinha não só garante o resultado desejado, mas também é um passo em direção à cozinha "zero-waste", pois evita o retrabalho e o descarte de preparações que não deram certo.

Conceito	Âmbito/Aplicação	Base/Origem	Exemplo de Uso
Farinha Forte	Panificação, massas elásticas	Alto teor de proteína (12-14%)	Pães artesanais, pizzas, brioches
Farinha Fraca	Confeitaria, massas delicadas	Baixo teor de proteína (8-10%)	Bolos, biscoitos, tortas, muffins
Farinha Integral	Nutrição, sabor rústico	Grão de trigo moído com farelo e gérmen	Pães integrais, biscoitos saudáveis
Farinha Sem Glúten	Dietas restritivas, texturas específicas	Grãos ou sementes sem glúten (arroz, amêndoa)	Bolos e pães para celíacos, macarons

# A Mágica do Crescimento: Entendendo a Fermentação

Você já se perguntou como uma massa densa e pesada se transforma em um pão leve e aerado, ou em um bolo fofo que derrete na boca? A resposta está em um processo fascinante chamado **fermentação**. É como se a massa ganhasse vida, inflando e criando uma textura irresistível. Para muitos, a fermentação parece um mistério, mas na verdade, é uma reação química ou biológica controlada que podemos dominar para criar resultados espetaculares.

Existem dois grandes protagonistas nesse palco: o **fermento biológico** e o **fermento químico**. Embora ambos tenham o objetivo de fazer a massa crescer, eles operam de maneiras completamente diferentes, como dois maestros com estilos distintos, mas que buscam a mesma sinfonia.



📄 **Fermento Biológico:** Organismo vivo que se alimenta de açúcares e libera  $\text{CO}_2$  e álcool. Processo lento, sabor complexo.

**Fermento Químico:** Reação química entre ácido e base. Liberação rápida de  $\text{CO}_2$ , sem necessidade de espera.

O fermento biológico é um organismo vivo, uma levedura microscópica que se alimenta dos açúcares da farinha e, como subproduto, libera dióxido de carbono e álcool. É esse gás que fica aprisionado na rede de glúten, fazendo a massa crescer e criando aquelas bolhas características do pão. Já o fermento químico, por outro lado, é uma mistura de substâncias que reagem entre si (geralmente um ácido e uma base) na presença de umidade e calor, liberando dióxido de carbono de forma rápida e controlada. É uma "explosão" de crescimento instantânea, sem a necessidade de tempo de espera.

# Fermento Biológico vs. Fermento Químico: A Escolha Certa para Cada Receita



## Fermento Biológico

### O Maratonista

- Precisa de tempo, calor e umidade
- Processo lento (1-2 horas ou mais)
- Sabor e textura complexos
- Estrutura elástica e aerada
- Usado em: pães, pizzas, brioches



## Fermento Químico

### O Velocista

- Age rapidamente
- Ativado por calor ou umidade
- Sem necessidade de sovar ou esperar
- Crescimento rápido e uniforme
- Usado em: bolos, muffins, biscoitos

A escolha entre fermento biológico e químico é como decidir entre uma corrida de maratona e uma corrida de velocidade. O **fermento biológico** (usado em pães, pizzas, brioches) é o maratonista. Ele precisa de tempo, calor e umidade para "acordar" e começar a trabalhar. Seu processo é mais lento, mas confere sabor e textura complexos à massa, além de uma estrutura mais elástica e aerada. É por isso que massas de pão precisam de tempo para crescer, às vezes por horas, e até mesmo em duas etapas (primeira fermentação e segunda fermentação após modelar).

Já o **fermento químico** (usado em bolos, muffins, biscoitos) é o velocista. Ele age rapidamente, geralmente ativado pelo calor do forno ou pela umidade dos ingredientes líquidos. Não há necessidade de sovar ou esperar a massa crescer por muito tempo. Ele é ideal para massas que precisam de um crescimento rápido e uniforme, resultando em produtos com miolo mais denso e textura mais homogênea, sem as grandes bolhas de ar do pão. Pense em um bolo que você assa em 40 minutos; o crescimento acontece quase todo dentro do forno.

**Dica de Segurança Alimentar:** Dominar a fermentação é um passo fundamental para qualquer cozinheiro. Para o fermento biológico, a temperatura da água e do ambiente é crucial. Água muito quente mata as leveduras; muito fria as deixa dormentes. Para o fermento químico, a mistura rápida e o cozimento imediato são importantes para aproveitar ao máximo a liberação dos gases. Entender esses mecanismos não só melhora suas receitas, mas também contribui para a **segurança alimentar**, pois um bom processo de fermentação, especialmente com biológico, inibe o crescimento de microrganismos indesejados e garante a qualidade do produto final.

Conceito	Fermento Biológico	Fermento Químico
Âmbito/Aplicação	Pães, massas que precisam de elasticidade	Bolos, massas que precisam de leveza e rapidez
Base/Origem	Leveduras vivas (organismos unicelulares)	Bicarbonato de sódio + ácido (ex: cremor tártaro)
Tempo de Ação	Lento, requer repouso e calor	Rápido, ativado por umidade e calor
Textura Final	Aerada, elástica, com miolo irregular	Macia, uniforme, com miolo mais denso
Exemplo de Uso	Pão francês, pizza, esfihas	Bolo de cenoura, muffins, panquecas

# A Base de Tudo: Técnicas para Massas Básicas – A Massa Podre (Pâte Brisée)

Você já se deliciou com uma torta de frutas com aquela base crocante que se desfaz na boca, ou uma quiche salgada com uma crosta que complementa perfeitamente o recheio? A magia por trás dessas delícias é a **massa podre**, ou como os franceses a chamam, **pâte brisée**. Ela é uma das massas mais versáteis e fundamentais da confeitaria e panificação, servindo como a tela em branco para uma infinidade de criações, tanto doces quanto salgadas.

*"A pâte brisée é conhecida por sua textura quebradiça e amanteigada, que literalmente 'derrete' na boca."*

Ao contrário das massas de pão, que buscam desenvolver o glúten para elasticidade, a massa podre tem como objetivo minimizar a formação de glúten. Pense nela como uma areia fina e úmida que, ao ser assada, se une em uma estrutura delicada. O segredo está na forma como a gordura (geralmente manteiga gelada) é incorporada à farinha, criando uma barreira que impede a água de hidratar completamente o glúten.

01

## Sablage (Areia)

Manteiga gelada cortada em cubos e misturada à farinha até formar farofa grossa

02

## Hidratação Mínima

Água gelada adicionada aos poucos, apenas o suficiente para unir a massa

03

## Sem Sovar

Evitar trabalhar demais para não desenvolver glúten

04

## Resfriamento

Massa descansa na geladeira para manteiga solidificar novamente

Para prepará-la, a técnica mais comum é a do "sablage" ou "areia", onde a manteiga gelada é cortada em cubos e misturada à farinha até formar uma farofa grossa, como migalhas de pão. Só então a água gelada é adicionada, aos poucos, apenas o suficiente para unir a massa, sem sovar. O resfriamento é crucial para que a manteiga solidifique novamente, garantindo a textura quebradiça após o cozimento. Dominar a pâte brisée é um passo essencial para quem busca excelência na confeitaria, e é uma ótima forma de praticar a precisão e a delicadeza no manuseio dos ingredientes.



# Massa Podre (Pâte Brisée): Da Teoria à Torta Perfeita

A aplicação da pâte brisée é vasta e deliciosa. Imagine uma **torta de maçã** clássica, com seu recheio suculento e uma base que se desfaz a cada garfada, ou uma **quiche Lorraine** onde a crosta crocante contrasta com o recheio cremoso de ovos e bacon. A beleza da pâte brisée reside em sua simplicidade e na sua capacidade de realçar o sabor do recheio, sem competir com ele.

- ❗ **Erro Comum:** Trabalhar demais a massa depois de adicionar a água. Lembre-se, o objetivo é minimizar o glúten. Quanto mais você sovar, mais elástica ela ficará, e menos "podre" (quebradiça) será o resultado.



Outra dica importante é usar ingredientes bem gelados, especialmente a manteiga e a água, pois isso ajuda a manter a manteiga em pequenos pedaços, que criarão as camadas e a textura desejada.

A pâte brisée é também um excelente exemplo de como podemos aplicar a **cozinha "zero-waste"**. As aparas da massa, por exemplo, podem ser re-refrigeradas e usadas para fazer biscoitos salgados ou pequenas bases para canapés. Além disso, ao dominar essa massa, você pode criar suas próprias tortas com ingredientes locais e sazonais, valorizando a produção regional e garantindo frescor e sabor inigualáveis. É a base para uma infinidade de criações que encantam o paladar e demonstram sua habilidade culinária.

## Exemplo Prático: Preparando uma Base de Torta com Pâte Brisée

### Ingredientes

250g de farinha de trigo fraca, 125g de manteiga sem sal gelada em cubos, 1 pitada de sal, 50-70ml de água gelada.

### Preparo (Sablage)

Em uma tigela grande, misture a farinha e o sal. Adicione os cubos de manteiga gelada. Com as pontas dos dedos (ou um processador de alimentos em pulsos curtos), trabalhe a manteiga na farinha até obter uma farofa grossa, com pedacinhos de manteiga visíveis (textura de areia úmida).

### Hidratação

Adicione a água gelada, uma colher de sopa por vez, misturando delicadamente com as mãos até que a massa comece a se unir. Não sove!

### Descanso

Forme um disco com a massa, envolva em plástico filme e leve à geladeira por no mínimo 30 minutos (idealmente 1 hora). Isso permite que o glúten relaxe e a manteiga endureça.

### Abertura e Cozimento

Abra a massa com um rolo sobre uma superfície levemente enfarinhada e forre uma forma de torta. Fure o fundo com um garfo e leve ao forno pré-aquecido (cozimento cego, se necessário, com pesos de cerâmica) até dourar levemente.

# A Arte de Sovar e Modelar: A Massa de Pão Básica

## Transformando farinha em arte

Existe algo profundamente satisfatório em transformar uma mistura simples de farinha, água, sal e fermento em um pão dourado e aromático. A **massa de pão básica** é a espinha dorsal de inúmeras culturas gastronômicas ao redor do mundo, e dominá-la é uma habilidade que transcende a cozinha, conectando você a tradições milenares. Mas para chegar ao pão perfeito, é preciso entender e praticar duas técnicas essenciais: **sovar** e **modelar**.

### Por que sovar?


Sovar a massa é como um exercício físico para o glúten. Pense nos seus músculos: quanto mais você os exercita, mais fortes e flexíveis eles se tornam. Ao sovar, você está desenvolvendo a rede de glúten, tornando-a mais elástica e resistente. É essa elasticidade que permitirá que a massa retenha os gases produzidos pelo fermento, resultando em um pão com miolo aerado e uma textura agradável.

**Sem uma boa sova:** O pão pode ficar denso e pesado, como um tijolo.



A sova não é apenas uma questão de força, mas de técnica. Envolve esticar, dobrar e empurrar a massa repetidamente, geralmente por 10 a 15 minutos, até que ela fique lisa, elástica e não grude mais nas mãos. É um processo terapêutico, quase meditativo, que recompensa o esforço com um produto final de qualidade superior. Após a sova e a primeira fermentação, vem a **modelagem**, que é a arte de dar forma ao pão, seja uma baguete, um pão redondo ou um pão de forma. A modelagem correta ajuda a criar tensão na superfície da massa, o que contribui para um bom crescimento no forno e uma crosta crocante.

# Sovar e Modelar: O Caminho para o Pão Perfeito

-  **Teste do Véu:** Pegue um pedaço pequeno da massa e estique-o delicadamente com os dedos. Se conseguir esticá-lo até que fique translúcido, quase como um véu, sem rasgar, significa que o glúten está bem desenvolvido.

A sova é um momento de conexão com a massa. Você sentirá a textura mudar de pegajosa para lisa e elástica. Um teste simples para saber se a massa está bem sovada é o "teste do véu": pegue um pedaço pequeno da massa e estique-o delicadamente com os dedos. Se conseguir esticá-lo até que fique translúcido, quase como um véu, sem rasgar, significa que o glúten está bem desenvolvido.

Após a sova e a primeira fermentação (quando a massa dobra de volume), a massa precisa ser "degaseificada" (tirar o ar) e então modelada. A modelagem não é apenas estética; ela cria uma superfície tensionada que ajuda o pão a manter sua forma e a crescer de maneira uniforme no forno. Para um pão redondo, por exemplo, você puxa as bordas da massa para o centro e depois vira, criando uma superfície lisa e tensionada. Para um pão de forma, você enrola a massa firmemente e a coloca na forma.



## Sova

10-15 minutos de trabalho contínuo. Esticar, dobrar, empurrar e girar. Desenvolve o glúten e cria elasticidade.



## Modelagem

Criar tensão na superfície. Dar forma ao pão. Contribui para crescimento uniforme e crosta crocante.



## Primeira Fermentação

1-2 horas em local morno. A massa dobra de volume. Os gases são produzidos pelo fermento.



## Segunda Fermentação

30-60 minutos. Crescimento final antes de assar. Pão ganha volume e leveza.

A prática leva à perfeição. Não se preocupe se seus primeiros pães não saírem com a forma ideal. O importante é entender o processo e sentir a massa. Essa habilidade é a base para a criação de pães artesanais que valorizam **ingredientes locais** e sazonais, como farinhas especiais ou sementes regionais. Ao fazer seu próprio pão, você não só garante um produto fresco e delicioso, mas também contribui para a **sustentabilidade**, controlando os ingredientes e evitando aditivos desnecessários.

## Exemplo Prático: Sovando e Modelando um Pão Básico

1

### Sova

Após misturar os ingredientes (farinha, água, fermento, sal), transfira a massa para uma superfície levemente enfarinhada. Empurre a massa para frente com a palma da mão, estique-a, dobre-a sobre si mesma e gire 90 graus. Repita por 10-15 minutos até a massa ficar lisa e elástica.

2

### Primeira Fermentação

Coloque a massa em uma tigela untada, cubra com plástico filme e deixe crescer em local morno por 1 a 2 horas, ou até dobrar de volume.

3

### Degaseificação

Retire a massa da tigela, coloque-a na bancada e pressione suavemente para liberar o ar. Forme uma bola e deixe descansar por 10-15 minutos.

4

### Modelagem Final

Achate a bola de massa em um disco. Dobre as bordas para o centro, formando uma trouxinha. Vire a massa com a emenda para baixo e, com as mãos em concha, gire-a sobre a bancada para criar tensão na superfície, formando uma bola lisa e firme.

5

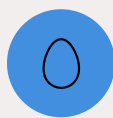
### Segunda Fermentação e Assar

Coloque o pão modelado em uma assadeira ou cesto de fermentação, cubra e deixe crescer novamente por 30-60 minutos. Leve ao forno pré-aquecido até dourar e soar oco ao bater no fundo.

# A Doçura da Confeitaria: Preparo de Cremes Clássicos – O Crème Pâtissière

Se a panificação é a arte de transformar grãos em pão, a confeitaria é a magia de criar texturas e sabores que encantam. E no coração de muitas sobremesas clássicas, encontramos o **Crème Pâtissière**, ou creme de confeito. Este creme aveludado e rico é um verdadeiro coringa, a base para recheios de tortas, éclairs, mil-folhas, carolinas e uma infinidade de doces. Dominar sua preparação é um marco na jornada de qualquer confeito.

*"O Crème Pâtissière é essencialmente um creme à base de leite, gemas de ovo, açúcar e amido, aromatizado com baunilha. Sua textura espessa e brilhante é resultado da coagulação das gemas e do espessamento do amido pelo calor."*



## Temperagem das Gemas

Misturar uma pequena porção do leite quente às gemas antes de adicioná-las de volta à panela principal. Evita grumos.



## Cozimento Controlado

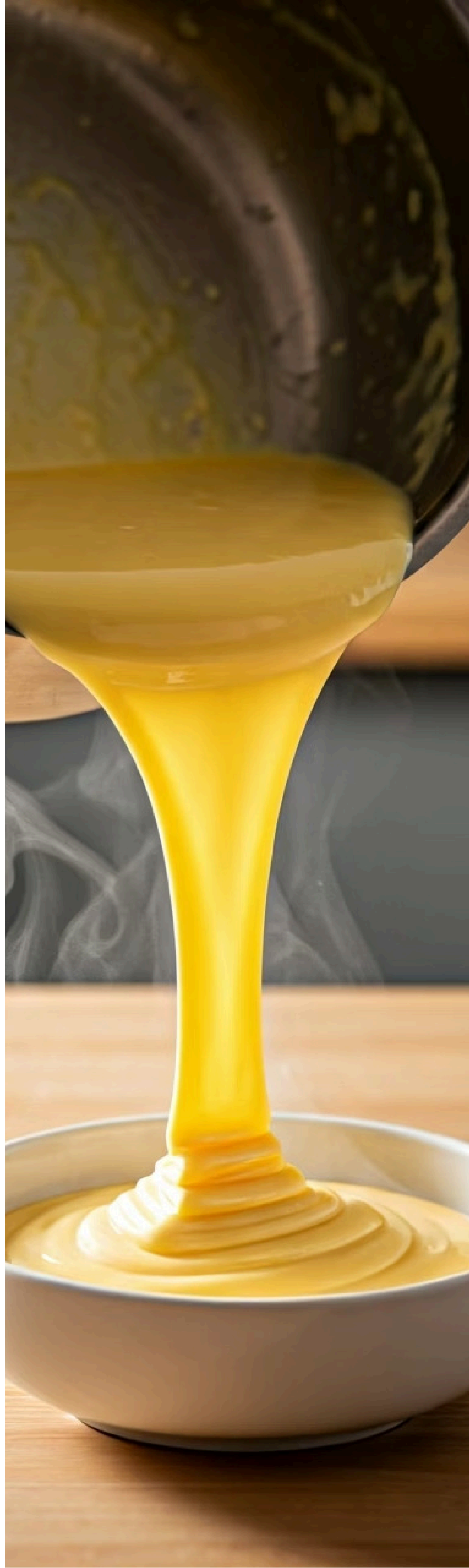
Fogo médio, mexendo constantemente, até que o creme engrosse e cozinhe o amido. Elimina sabor residual de farinha.



## Resfriamento Rápido

Transferir para tigela limpa, cobrir com plástico filme em contato direto. Evita proliferação bacteriana.

A chave para um Crème Pâtissière perfeito reside em alguns detalhes cruciais. Primeiro, a **temperagem das gemas**: misturar uma pequena porção do leite quente às gemas antes de adicioná-las de volta à panela principal. Isso evita que as gemas cozinhem e formem grumos, garantindo um creme liso. Segundo, o cozimento em fogo médio, mexendo constantemente, até que o creme engrosse e cozinhe o amido, eliminando qualquer sabor residual de farinha. É um processo que exige atenção e paciência, mas a recompensa é um creme sedoso e delicioso.



# Crème Pâtissière: Da Panela ao Recheio Perfeito

A preparação do Crème Pâtissière é um excelente exercício de precisão e controle de temperatura, habilidades cruciais na confeitaria. A **segurança alimentar rigorosa** é particularmente importante aqui, pois estamos lidando com ovos e leite, ingredientes que podem ser propícios ao crescimento bacteriano se não forem manuseados e armazenados corretamente. A RDC 216 da ANVISA, por exemplo, estabelece diretrizes claras sobre boas práticas de manipulação de alimentos, e aplicá-las ao fazer um creme como este é fundamental.

📌 **⚠️ Segurança Alimentar:** Após o cozimento, o creme deve ser resfriado rapidamente para evitar a proliferação de bactérias. Uma técnica comum é transferir o creme quente para uma tigela limpa e cobri-lo com plástico filme diretamente em contato com a superfície do creme, para evitar a formação de uma "pele" e a condensação. Em seguida, leve à geladeira.

Após o cozimento, o creme deve ser resfriado rapidamente para evitar a proliferação de bactérias. Uma técnica comum é transferir o creme quente para uma tigela limpa e cobri-lo com plástico filme diretamente em contato com a superfície do creme, para evitar a formação de uma "pele" e a condensação. Em seguida, leve à geladeira. Antes de usar, é comum bater o creme novamente para restaurar sua cremosidade.

O Crème Pâtissière pode ser aprimorado com diversos sabores: raspas de limão ou laranja, café, chocolate derretido, ou até mesmo licores. Sua versatilidade o torna um pilar da confeitaria clássica e moderna.



## Exemplo Prático: Preparando Crème Pâtissière Básico

**Ingredientes:** 500ml de leite integral, 4 gemas grandes, 100g de açúcar, 40g de amido de milho, 1 fava de baunilha (ou 1 colher de chá de extrato).

01

### Infusão

Em uma panela, aqueça o leite com a fava de baunilha (se usar) até quase ferver. Retire do fogo e deixe em infusão por 10 minutos. Se usar extrato, adicione no final.

02

### Mistura de Gemas

Em uma tigela, bata as gemas com o açúcar até ficarem claras e cremosas. Adicione o amido de milho e misture bem até incorporar.

03

### Temperagem

Retire a fava de baunilha do leite. Despeje cerca de 1/3 do leite quente sobre a mistura de gemas, mexendo vigorosamente para temperar as gemas.

04

### Cozimento

Retorne toda a mistura para a panela com o restante do leite. Leve ao fogo médio, mexendo constantemente com um fouet (batedor de arame), até o creme engrossar e borbulhar por cerca de 1 minuto (isso garante que o amido cozinhe).

05

### Finalização



Retire do fogo, adicione o extrato de baunilha (se usar). Transfira o creme para uma tigela limpa, cubra com plástico filme em contato direto com a superfície e leve à geladeira para resfriar completamente.

# O Segredo da Doçura e Brilho: Calda de Açúcar – Pontos e Aplicações

## Da ciência à arte do açúcar

Você já se perguntou como os confeiteiros conseguem criar merengues firmes e brilhantes, doces cristalizados ou decorações de açúcar que parecem vidro? O segredo está na **calda de açúcar**, um ingrediente simples, mas que exige precisão e conhecimento de seus diferentes "pontos". A calda de açúcar é a base para uma infinidade de preparações na confeitaria, e dominar seus estágios é como aprender a falar uma nova língua na cozinha.

A calda de açúcar é feita apenas com açúcar e água, cozidos juntos até atingirem diferentes temperaturas e consistências. À medida que a água evapora e a concentração de açúcar aumenta, a calda passa por uma série de transformações, cada uma com um nome e uma aplicação específica. Pense nisso como uma escala musical: cada nota tem sua função e seu lugar, e a harmonia depende de tocar a nota certa no momento certo.

  **Ferramenta Essencial:** Um termômetro de cozinha é seu melhor amigo, pois a diferença de poucos graus pode mudar completamente o ponto da calda e, conseqüentemente, o resultado da sua receita.



A precisão é fundamental aqui. Um termômetro de cozinha é seu melhor amigo, pois a diferença de poucos graus pode mudar completamente o ponto da calda e, conseqüentemente, o resultado da sua receita. Desde o ponto de "fio" (mais líquido) até o "caramelo" (mais denso e escuro), cada estágio tem suas características únicas e usos específicos. Entender esses pontos não só eleva suas habilidades na confeitaria, mas também abre portas para técnicas mais avançadas e criativas.

# Calda de Açúcar: Da Teoria à Prática na Confeitaria

Dominar os pontos da calda de açúcar é uma habilidade que exige prática e atenção. É como aprender a dirigir: no começo, você presta atenção em cada detalhe, mas com o tempo, torna-se intuitivo. A precisão é crucial, e um termômetro de cozinha é indispensável para garantir que você atinja o ponto exato.

Ponto da Calda	Temperatura (°C)	Consistência/Teste	Aplicações Comuns
Fio	102-105	Forma um fio fino ao escorrer da colher	Frutas em calda, merengues italianos (início)
Pérola	106-108	Forma uma pérola macia entre os dedos	Merengues italianos, geleias, frutas cristalizadas
Bola Mole	112-115	Forma uma bola macia e maleável em água fria	Fudge, caramelos macios, recheios cremosos
Bola Dura	118-121	Forma uma bola firme, mas ainda maleável em água fria	Toffee, nougat, balas duras
Ponto de Quebra	149-154	Quebra facilmente, crocante	Pirulitos, decorações de açúcar, maçã do amor
Caramelo	160-170+	Marrom-dourado a escuro, sabor intenso	Pudins, decorações, molhos de caramelo

## Ponto de Fio


Ideal para merengues italianos, onde a calda quente é despejada lentamente sobre as claras em neve, cozinhando-as e dando brilho e estabilidade.

## Ponto de Bola Mole

Perfeito para recheios de bombons e fudge. A consistência macia permite moldagem e textura cremosa.

## Caramelo

Usado para cobrir pudins, criar decorações artísticas ou fazer molhos ricos. Sabor intenso e cor característica.

 **Segurança em Primeiro Lugar:** Ao trabalhar com calda de açúcar, a segurança é primordial. O açúcar quente pode causar queimaduras graves. Use luvas e tenha muito cuidado. Além disso, a calda de açúcar é um ótimo exemplo de como a introdução a técnicas modernas pode ser aplicada. A precisão que um termômetro digital oferece, ou até mesmo o controle de temperatura de um fogão de indução, eleva a qualidade e a consistência dos resultados, permitindo que você explore a confeitaria com mais confiança e criatividade.

# Integrando Sabores e Consciência: Sustentabilidade e Segurança na Cozinha

Até agora, exploramos os fundamentos técnicos da panificação e confeitaria, desde a escolha da farinha até os pontos da calda de açúcar. Mas a culinária moderna vai além da técnica; ela abraça a responsabilidade e a inovação. É por isso que é crucial integrar conceitos como **sustentabilidade e cozinha "zero-waste"**, **segurança alimentar rigorosa** e a **valorização de ingredientes locais** em nossa prática diária.

## Cozinha "Zero-Waste"

Filosofia que busca o aproveitamento integral dos alimentos, reduzindo o desperdício ao mínimo.

- Aparas de massa → biscoitos ou croutons
- Pães amanhecidos → farinha de rosca
- Cascas de frutas → caldas ou geleias
- Sementes → decorações torradas

## Segurança Alimentar (RDC 216)

Garante que os alimentos preparados sejam seguros para o consumo, protegendo a saúde.

- Higiene pessoal e do ambiente
- Correto armazenamento dos ingredientes
- Controle de temperatura no cozimento
- Resfriamento adequado

## Ingredientes Locais

Usar produtos sazonais e regionais apoia produtores locais e garante frescor.

- Farinha de moinho local
- Frutas da estação colhidas na região
- Sabor e história incomparáveis
- Conexão com cultura e território

A cozinha "zero-waste" não é apenas uma tendência, mas uma filosofia que busca o **aproveitamento integral dos alimentos**, reduzindo o desperdício ao mínimo. Na panificação, isso pode significar usar as aparas de massa para fazer biscoitos, ou transformar pães amanhecidos em farinha de rosca ou croutons. Na confeitaria, cascas de frutas podem virar caldas ou geleias, e sementes podem ser torradas para decorações. Cada pedacinho tem seu valor, e a criatividade é a chave para transformá-los.

A **segurança alimentar rigorosa**, baseada em regulamentações como a RDC 216 da ANVISA, é inegociável. Ela garante que os alimentos que preparamos sejam seguros para o consumo, protegendo a saúde de quem os consome. Isso envolve desde a higiene pessoal e do ambiente de trabalho, passando pelo correto armazenamento dos ingredientes, até o controle de temperatura no cozimento e resfriamento. Em panificação e confeitaria, onde ingredientes como ovos, leite e farinha são amplamente utilizados, seguir essas boas práticas é fundamental para evitar contaminações e garantir a qualidade do produto final.

# Inovação e Tradição: Técnicas Modernas e Ingredientes Locais

## Técnicas Modernas

A gastronomia está em constante evolução, e a **introdução a técnicas modernas** pode complementar e aprimorar os fundamentos clássicos que aprendemos. Métodos como o **sous-vide**, por exemplo, que envolve cozinhar alimentos em banho-maria a vácuo e em temperaturas precisas, podem ser aplicados na confeitaria para preparar cremes e infusões com texturas e sabores mais consistentes e intensos.

Embora seja uma técnica mais avançada, entender seu princípio de controle de temperatura e precisão é valioso para qualquer cozinheiro.

## Ingredientes Locais

Ao mesmo tempo, não podemos esquecer a importância da **valorização de ingredientes locais**. Usar produtos sazonais e regionais não só apoia os produtores locais e a economia da sua comunidade, mas também garante que você esteja trabalhando com ingredientes no auge do sabor e da frescura.

Um pão feito com farinha de um moinho local, ou uma torta com frutas da estação colhidas na região, terá um sabor e uma história incomparáveis. É uma forma de conectar a culinária à cultura e ao território.



*"Combinar esses pilares – técnica sólida, sustentabilidade, segurança, inovação e valorização local – é o que define o cozinheiro e confeito do futuro."*

Combinar esses pilares – técnica sólida, sustentabilidade, segurança, inovação e valorização local – é o que define o cozinheiro e confeito do futuro. Não se trata apenas de seguir uma receita, mas de entender o impacto de cada escolha, desde a origem do ingrediente até o descarte de resíduos. Ao aplicar esses conceitos, você não só aprimora suas habilidades culinárias, mas também se torna um agente de mudança, contribuindo para uma gastronomia mais consciente e responsável.

# Revisão dos Fundamentos Essenciais

## O que aprendemos nesta jornada

### Farinhas e Glúten

Importância da farinha e o papel crucial do glúten na estrutura de pães e delicadeza de bolos.

### Práticas Modernas

Sustentabilidade, segurança alimentar e valorização de ingredientes locais.



### Fermentação

Diferença entre fermento biológico (lento e saboroso) e fermento químico (rápido e uniforme).

### Massas Básicas

Técnicas para pâte brisée (tortas) e massa de pão (sovar e modelar).

### Cremes e Caldas

Preparo do Crème Pâtissière e pontos da calda de açúcar para diversas aplicações.

Nesta aula, mergulhamos nos pilares da panificação e confeitaria básica, desvendando os segredos por trás de massas, fermentos, cremes e caldas. Começamos entendendo a importância da farinha e o papel crucial do glúten, que define a estrutura de pães e a delicadeza de bolos. Exploramos a magia da fermentação, diferenciando o trabalho lento e saboroso do fermento biológico da ação rápida do fermento químico.

Em seguida, colocamos as mãos na massa, aprendendo as técnicas para a versátil pâte brisée, ideal para tortas e quiches, e a arte de sovar e modelar a massa de pão, que resulta em produtos aerados e saborosos. Aprofundamos nossos conhecimentos na confeitaria com o preparo do clássico Crème Pâtissière, um recheio fundamental, e desvendamos os pontos da calda de açúcar, essenciais para uma variedade de doces e decorações.

Finalmente, conectamos esses fundamentos a práticas modernas e responsáveis, como a sustentabilidade na cozinha, a segurança alimentar rigorosa e a valorização de ingredientes locais, além de uma breve introdução a técnicas inovadoras. Você agora possui um arsenal de conhecimentos para criar delícias com confiança e consciência.

# Em Prática: Seus Próximos Passos na Cozinha

## 1 Experimente com Farinhas

Escolha uma receita de pão e uma de bolo. Observe como a farinha se comporta em cada uma e sinta a diferença na massa.

## 2 Teste os Fermentos

Faça um pão caseiro com fermento biológico e um muffin com fermento químico. Compare o processo e o resultado final.

## 3 Prepare um Clássico

Tente fazer uma torta de frutas com sua própria pâte brisée e recheie com um Crème Pâtissière feito por você.

## 4 Aventure-se com Caldas

Prepare uma calda de açúcar e tente atingir dois pontos diferentes (ex: fio e bola mole), observando as mudanças de textura.

## 5 Pense "Zero-Waste"

Ao cozinhar, identifique oportunidades para aproveitar integralmente os alimentos, como usar talos de vegetais em caldos ou cascas de frutas em infusões.



# Autoavaliação

Teste seus conhecimentos

1

## Questão 1

Qual é a principal função do glúten na massa de pão e por que ele é menos desejável em massas como a pâte brisée?

1. Dar cor à massa; é indesejável por deixar a massa pegajosa.
2. Criar elasticidade e estrutura; é indesejável por deixar a massa quebradiça.
3. Acelerar a fermentação; é indesejável por retardar o cozimento.
4. Criar elasticidade e estrutura; é indesejável por deixar a massa elástica e dura.

2

## Questão 2

Um confeitoiro precisa preparar um bolo que cresça rapidamente e tenha uma textura uniforme. Qual tipo de fermento é mais adequado para essa finalidade?

1. Fermento biológico fresco, devido à sua ação prolongada.
2. Fermento biológico seco, que ativa com o calor do forno.
3. Fermento químico, que reage rapidamente com umidade e calor.
4. Fermento natural (levain), por conferir sabor complexo.

3

## Questão 3

Ao preparar Crème Pâtissière, qual técnica é crucial para evitar que as gemas cozinhem e formem grumos ao serem adicionadas ao leite quente?

1. Cozinhar as gemas separadamente antes de misturar.
2. Adicionar o leite frio às gemas e depois aquecer tudo junto.
3. Temperar as gemas, adicionando uma pequena porção do líquido quente às gemas antes de incorporá-las ao restante.
4. Usar apenas as claras, pois as gemas são mais propensas a coagular.

4

## Questão 4

Você está fazendo um merengue italiano e precisa de uma calda de açúcar que, ao ser despejada sobre as claras em neve, as cozinhe e estabilize. Qual ponto da calda de açúcar é o mais indicado para essa aplicação?

1. Ponto de Caramelo (160-170°C).
2. Ponto de Bola Dura (118-121°C).
3. Ponto de Fio (102-105°C).
4. Ponto de Quebra (149-154°C).

5

## Questão 5 (Dissertativa)

Explique como a prática da cozinha "zero-waste" pode ser aplicada na panificação e confeitaria, citando dois exemplos práticos.

# Gabarito

## Questão 1

**Resposta: d)** Criar elasticidade e estrutura; é indesejável por deixar a massa elástica e dura.

## Questão 2

**Resposta: c)** Fermento químico, que reage rapidamente com umidade e calor.

## Questão 3

**Resposta: c)** Temperar as gemas, adicionando uma pequena porção do líquido quente às gemas antes de incorporá-las ao restante.

## Questão 4

**Resposta: c)** Ponto de Fio (102-105°C).

## Questão 5 - Resposta Esperada:

A cozinha "zero-waste" na panificação e confeitaria busca o aproveitamento integral dos alimentos para reduzir o desperdício. Exemplos práticos incluem:

1. **Transformar pães amanhecidos** em farinha de rosca ou croutons para saladas;
2. **Utilizar as aparas de massa de torta** (pâte brisée) para fazer pequenos biscoitos salgados ou bases para canapés, em vez de descartá-las.

# Conexão com a Próxima Aula

## Prepare-se para o próximo nível

Parabéns por concluir esta aula fundamental! Você agora tem uma base sólida nos princípios da panificação e confeitaria. Na **Aula 15 – Empratamento e Finalização: A Arte da Apresentação**, levaremos suas criações para o próximo nível. Aprenderemos como transformar seus pratos deliciosos em verdadeiras obras de arte visuais, dominando técnicas de empratamento, decoração e os toques finais que encantam os olhos antes mesmo do primeiro sabor.

*"Prepare-se para descobrir que a beleza na culinária é tão importante quanto o sabor!"*

Avançar para Aula 15



# Recursos Adicionais



## Livros de Culinária Clássicos

Para aprofundar as técnicas e receitas tradicionais. Explore obras de mestres da panificação e confeitaria.



## Sites de Regulamentação (ANVISA)

Para consultar as normas atualizadas de segurança alimentar (RDC 216). Mantenha-se informado sobre boas práticas.



## Canais de Culinária no YouTube

Para visualizar as técnicas de sova, modelagem e pontos de calda. Aprenda com demonstrações práticas.



## Mercados de Produtores Locais

Para explorar e valorizar ingredientes frescos e regionais. Conecte-se com produtores da sua comunidade.



**NOTA IMPORTANTE:** As informações regulatórias/legais/técnicas desta aula estão atualizadas até 2025. Consulte sempre fontes oficiais para verificar alterações.