

Aula 13 – Introdução ao Power BI Desktop

Imagine-se em um mundo onde as decisões são tomadas no escuro, baseadas apenas em intuição ou em dados desorganizados, espalhados por inúmeras planilhas. Parece caótico, não é? Pois bem, essa era a realidade de muitas empresas e profissionais até pouco tempo atrás. A boa notícia é que hoje temos ferramentas poderosas que transformam esse cenário, permitindo que qualquer pessoa, mesmo sem ser um expert em programação, possa "conversar" com os dados e extrair insights valiosos.

Nesta aula, embarcaremos em uma jornada para desvendar o Power BI Desktop, uma dessas ferramentas revolucionárias. Você descobrirá como ele democratiza a análise de dados, tornando-a acessível e intuitiva. Nosso objetivo é que, ao final, você seja capaz de compreender o papel do Power BI no universo do Business Intelligence, navegar por sua interface, conectar-se a diferentes fontes de dados, criar visualizações interativas e, finalmente, compartilhar seus relatórios com o mundo.

Prepare-se para transformar números brutos em histórias visuais impactantes, conectando o que você já sabe sobre organização de dados (talvez com o Excel) a um novo patamar de análise e comunicação. Este conhecimento não só enriquecerá seu currículo para horas complementares ou concursos, mas também o capacitará a tomar decisões mais inteligentes em qualquer área.

O Universo do Business Intelligence (BI)

No cenário atual, onde a quantidade de dados gerados cresce exponencialmente a cada segundo, a capacidade de entender e utilizar essas informações tornou-se um diferencial competitivo crucial. Empresas de todos os portes, governos e até mesmo indivíduos precisam de clareza para tomar decisões estratégicas. É aqui que entra o Business Intelligence, ou BI, um campo que se dedica a coletar, organizar, analisar e apresentar dados de forma que possam ser facilmente compreendidos e utilizados.

❏ **Pense no BI como um "GPS" para os negócios.** Assim como um sistema de navegação coleta dados de tráfego, mapas e condições climáticas para te guiar ao seu destino, o BI reúne informações de vendas, marketing, operações e finanças para guiar uma organização em direção aos seus objetivos.

Pense no BI como um "GPS" para os negócios. Assim como um sistema de navegação coleta dados de tráfego, mapas e condições climáticas para te guiar ao seu destino, o BI reúne informações de vendas, marketing, operações e finanças para guiar uma organização em direção aos seus objetivos. Ele não apenas mostra onde você está, mas também ajuda a prever para onde você pode ir e quais caminhos são mais eficientes.

O papel do BI é, portanto, transformar um mar de dados brutos em conhecimento acionável. Ele permite que as organizações identifiquem tendências, detectem problemas, otimizem processos e descubram novas oportunidades. E, nesse ecossistema, o Power BI surge como uma das ferramentas mais populares e eficazes para concretizar essa visão, simplificando a complexidade da análise de dados para um público amplo.

Power BI: Seu Aliado na Análise de Dados

Dentro do vasto universo do Business Intelligence, o Power BI se destaca como uma plataforma robusta e, ao mesmo tempo, acessível. Desenvolvido pela Microsoft, ele é um conjunto de serviços de software, aplicativos e conectores que trabalham juntos para transformar suas fontes de dados não relacionadas em insights coerentes, visualmente imersivos e interativos. Sua principal promessa é a democratização da análise de dados, permitindo que usuários de diferentes níveis de habilidade possam criar relatórios e dashboards poderosos.

O grande diferencial do Power BI é sua capacidade de integrar-se a diversas fontes de dados – desde planilhas simples do Excel até bancos de dados complexos, serviços na nuvem e páginas da web. Ele não apenas coleta esses dados, mas também oferece ferramentas para limpá-los, transformá-los e modelá-los, garantindo que a base da sua análise seja sólida e confiável. Essa abordagem alinha-se perfeitamente com o ciclo de vida dos dados, desde a coleta e tratamento até a visualização e comunicação dos resultados.

Para quem já utiliza o Microsoft Excel, o Power BI pode ser visto como uma evolução natural para tarefas de BI. Enquanto o Excel é excelente para manipulação e análise de dados em menor escala, o Power BI brilha na integração de grandes volumes de dados de múltiplas fontes, na criação de modelos de dados complexos e na geração de visualizações dinâmicas e compartilháveis. Ele eleva a capacidade de análise para um novo patamar, sem exigir um profundo conhecimento em programação.



Conceito	Âmbito/Aplicação	Base/Origem	Exemplo
Excel	Análise de dados pontual, manipulação de tabelas	Planilhas, fórmulas, funções	Orçamento pessoal, controle de estoque de uma pequena loja
Power BI	Business Intelligence, dashboards interativos	Conectores de dados, modelagem, visualizações	Análise de vendas global, desempenho de campanhas de marketing

Primeiros Passos: A Interface do Power BI Desktop

Ao abrir o Power BI Desktop pela primeira vez, você pode se sentir um pouco como um artista entrando em um novo estúdio. Há muitas ferramentas, painéis e áreas de trabalho, mas cada um tem um propósito específico para ajudá-lo a criar sua obra-prima de dados. A interface é projetada para ser intuitiva, guiando você através das etapas de conexão, transformação e visualização dos seus dados. Entender essa estrutura é o primeiro passo para dominar a ferramenta.

A tela inicial geralmente apresenta opções para "Obter dados", "Abrir outros relatórios" ou "Ver tutoriais". Uma vez que você começa um novo projeto ou abre um existente, a interface principal se revela, dividida em três visualizações principais, acessíveis por ícones no lado esquerdo da tela: **Relatório**, **Dados** e **Modelo**. Cada uma dessas visualizações serve a uma etapa distinta no processo de criação de um relatório ou dashboard.



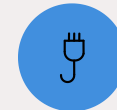
Visão de Relatório

Onde a mágica visual acontece. É a tela em branco onde você arrasta e solta elementos visuais para construir seus gráficos, tabelas e mapas.



Visão de Dados

Permite que você inspecione as tabelas de dados que você importou, como se estivesse olhando para as planilhas brutas, mas dentro do ambiente do Power BI.



Visão de Modelo

O cérebro por trás da sua análise, onde você define os relacionamentos entre suas tabelas, criando uma estrutura lógica para seus dados.

Explorando a Interface: Relatórios e Visualizações

A Visão de Relatório é o palco principal onde seus dados ganham vida. É aqui que você passará a maior parte do tempo construindo seus dashboards e relatórios interativos. Ao entrar nesta visão, você notará uma área central grande e em branco – a tela do seu relatório. Ao redor dela, existem painéis importantes que são seus principais aliados na criação de visualizações impactantes.

Os Três Painéis Essenciais

01

Painel Campos

Lista todas as tabelas e colunas de dados que você importou para o seu projeto. É a sua "caixa de ingredientes", de onde você arrastará as informações para criar seus gráficos.

02

Painel Visualizações

Oferece uma galeria de tipos de gráficos, como barras, linhas, pizza, mapas e tabelas, permitindo que você escolha a melhor forma de apresentar seus dados.

03

Painel Filtros

Onde você pode aplicar condições para restringir os dados exibidos em seu relatório ou em visuais específicos.

Esses painéis trabalham em conjunto, permitindo que você selecione os dados (Campos), escolha como visualizá-los (Visualizações) e refine o que é mostrado (Filtros). Por exemplo, você pode arrastar a coluna "Vendas" para um gráfico de barras, depois arrastar "Região" para o eixo e, em seguida, usar o painel de Filtros para mostrar apenas as vendas da "Região Sudeste".

Explorando a Interface: Dados e Modelo


Enquanto a Visão de Relatório é onde você constrói a apresentação final, as Visões de Dados e Modelo são os bastidores essenciais para garantir que seus relatórios sejam precisos e funcionais. Elas permitem que você trabalhe com a estrutura e a qualidade dos seus dados antes mesmo de pensar em visualizá-los. Compreender essas duas áreas é fundamental para construir análises robustas e confiáveis.

Visão de Dados

A **Visão de Dados** é como uma planilha aprimorada dentro do Power BI. Ao selecioná-la, você verá uma lista das tabelas que você importou, e ao clicar em uma delas, poderá inspecionar seus dados linha por linha e coluna por coluna. Esta visão é excelente para verificar a qualidade dos dados, identificar valores ausentes ou inconsistências e, se necessário, realizar pequenas transformações diretamente aqui, embora a maioria das transformações mais complexas seja feita no Power Query Editor, que veremos em breve.

Visão de Modelo

A **Visão de Modelo**, por sua vez, é o "esqueleto" da sua análise. É onde você visualiza todas as tabelas importadas e, mais importante, define os relacionamentos entre elas. Se você tem uma tabela de "Vendas" e outra de "Produtos", por exemplo, é na Visão de Modelo que você dirá ao Power BI como elas se conectam (provavelmente pelo ID do Produto).

 **Importante:** Criar relacionamentos corretos é crucial para que os filtros e as visualizações funcionem adequadamente, permitindo que você analise dados de múltiplas tabelas de forma integrada. Sem um modelo bem construído, seus relatórios podem apresentar resultados incorretos ou inconsistentes.

Conectando Dados: A Fonte da Sua Análise

Antes de qualquer análise ou visualização, o primeiro passo é trazer os dados para dentro do Power BI. Afinal, sem dados, não há o que analisar! A capacidade de se conectar a uma vasta gama de fontes é um dos grandes trunfos do Power BI, permitindo que você consolide informações que antes estariam dispersas em diferentes sistemas ou arquivos. Essa flexibilidade é crucial para a democratização da análise de dados, pois não importa onde seus dados residam, o Power BI provavelmente pode alcançá-los.

Como Obter Dados

O processo de "Obter Dados" é o ponto de partida. Ao clicar no botão correspondente na faixa de opções "Página Inicial", você será apresentado a uma janela com centenas de conectores disponíveis. Desde os mais comuns, como arquivos do Excel e CSV, até bancos de dados robustos como SQL Server, Oracle, MySQL, e serviços na nuvem como Azure, Google Analytics, SharePoint e até mesmo páginas da web. Essa diversidade garante que você possa construir relatórios abrangentes, unindo informações de diferentes departamentos ou plataformas.



Arquivos

Excel, CSV, XML, JSON e outros formatos de arquivo locais ou na nuvem



Bancos de Dados

SQL Server, Oracle, MySQL, PostgreSQL e outros sistemas de gerenciamento



Serviços na Nuvem

Azure, Google Analytics, Salesforce, SharePoint e centenas de conectores



Web

Páginas da web, APIs REST e outros serviços online

A escolha da fonte de dados dependerá do seu cenário. Para muitos iniciantes, começar com um arquivo Excel é o mais natural. No entanto, à medida que suas necessidades crescem, você explorará fontes mais complexas. O importante é entender que o Power BI atua como uma ponte, trazendo esses dados para um ambiente onde eles podem ser limpos, transformados e, finalmente, visualizados de forma coesa.

Importando e Transformando Dados com Power Query

Uma vez que você se conecta a uma fonte de dados, raramente os dados vêm prontos para uso. Eles podem estar sujos, desorganizados, com formatos inconsistentes ou com informações irrelevantes. É aqui que entra o Power Query Editor, uma ferramenta poderosa integrada ao Power BI Desktop, que atua como uma "cozinha" onde você prepara seus ingredientes (dados) antes de levá-los para a mesa (relatório).

Ao importar dados, o Power BI geralmente abre o Power Query Editor automaticamente (ou você pode acessá-lo clicando em "Transformar dados" na faixa de opções). Dentro do Power Query, você pode realizar uma infinidade de transformações: remover colunas desnecessárias, filtrar linhas, alterar tipos de dados (texto para número, por exemplo), renomear colunas, combinar tabelas, e muito mais. Cada passo que você realiza é gravado como uma "Etapa Aplicada" no painel direito, permitindo que você revise, edite ou desfaça qualquer transformação.

Principais Transformações

Limpeza de Dados

- Remover colunas desnecessárias
- Filtrar linhas indesejadas
- Tratar valores nulos ou ausentes

Formatação

- Alterar tipos de dados
- Renomear colunas
- Padronizar formatos de texto

Combinação

- Mesclar tabelas
- Acrescentar consultas
- Criar colunas calculadas

Essa capacidade de transformação é vital. Dados limpos e bem estruturados são a base para análises precisas e relatórios confiáveis. Por exemplo, se você importa uma coluna de vendas que está formatada como texto em vez de número, o Power Query permite corrigir isso facilmente, garantindo que você possa realizar cálculos matemáticos corretamente. Dominar o Power Query é um passo crucial para se tornar um analista de dados competente, pois ele garante a qualidade e a integridade das informações que você irá visualizar.

Criando Visualizações Interativas: O Coração do Power BI

Com os dados limpos e modelados, chegamos à etapa mais empolgante: transformar números brutos em histórias visuais impactantes. A capacidade de criar visualizações interativas é o que realmente diferencia o Power BI e o torna uma ferramenta tão poderosa para a comunicação de insights. Em vez de apresentar tabelas estáticas e densas, você pode construir gráficos e dashboards que permitem aos usuários explorar os dados por conta própria, descobrindo padrões e tendências.

Tipos de Visualizações

O painel de **Visualizações**, localizado à direita na Visão de Relatório, é sua caixa de ferramentas para isso. Ele oferece uma vasta gama de tipos de gráficos, cada um adequado para diferentes propósitos. Gráficos de barras são ótimos para comparar categorias, gráficos de linha para mostrar tendências ao longo do tempo, gráficos de pizza para proporções de um todo, e mapas para dados geográficos. A escolha do visual certo é crucial para transmitir sua mensagem de forma clara e eficaz.

Gráficos de Barras

Ideais para comparar valores entre diferentes categorias

Gráficos de Linha


Perfeitos para mostrar tendências ao longo do tempo

Gráficos de Pizza

Excelentes para mostrar proporções de um todo

Mapas

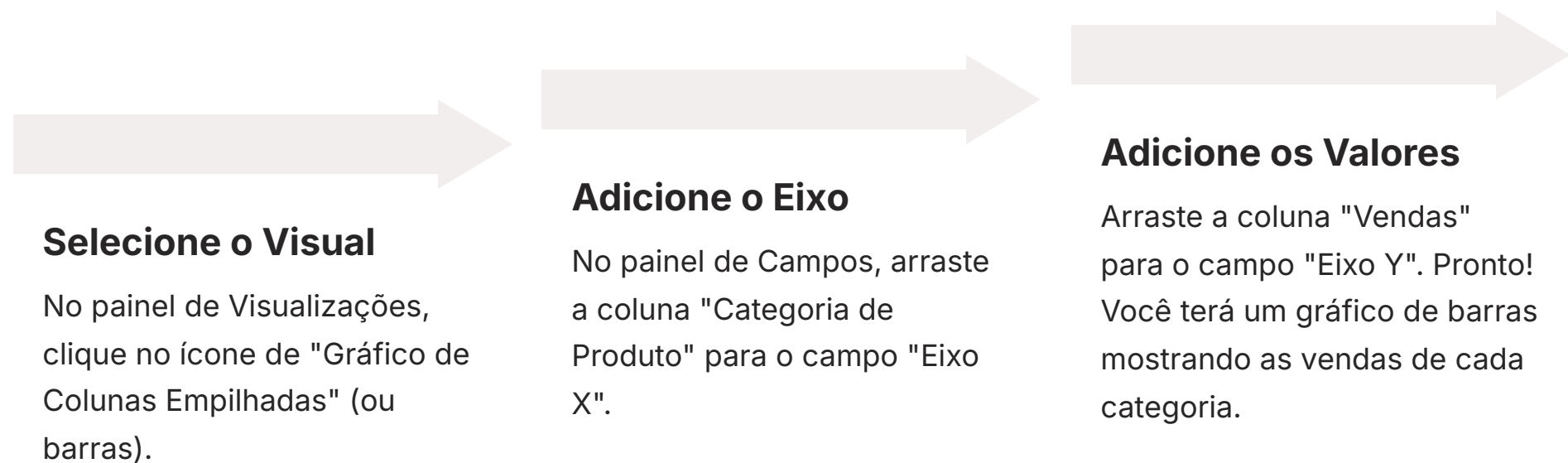
Essenciais para visualizar dados geográficos

 **Dica:** A beleza do Power BI reside na sua simplicidade de uso. Para criar uma visualização, você simplesmente seleciona o tipo de gráfico desejado no painel de Visualizações e, em seguida, arrasta os campos (colunas de dados) do painel de Campos para as áreas apropriadas do gráfico (eixo, valores, legenda, etc.). Em questão de segundos, seus dados se transformam em um elemento visual dinâmico, pronto para ser explorado.

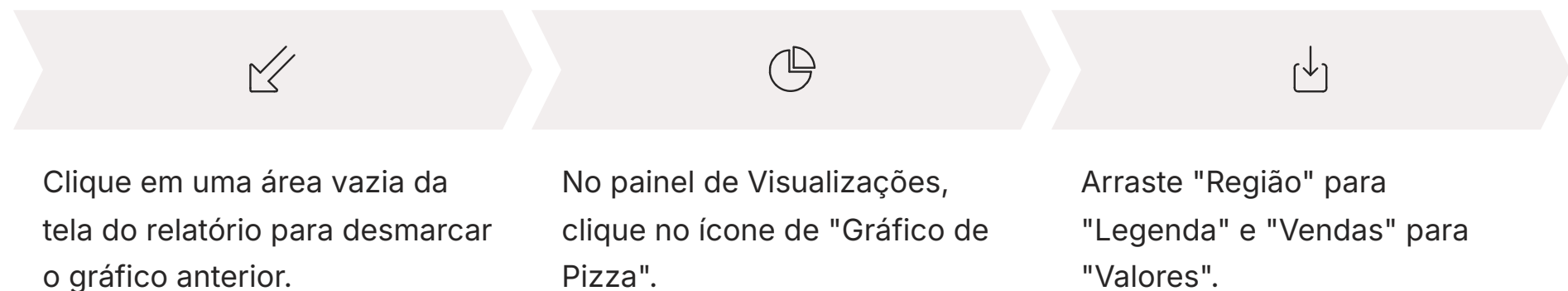
Construindo Gráficos e Tabelas Dinâmicas

Vamos colocar a mão na massa e criar algumas visualizações básicas para entender como o processo funciona. Imagine que você tem dados de vendas e quer visualizar o desempenho por categoria de produto e a distribuição das vendas totais. O Power BI torna isso um processo intuitivo de arrastar e soltar.

Criando um Gráfico de Barras



Criando um Gráfico de Pizza



Além dos gráficos, as **tabelas** e os **cartões** são visuais essenciais. Um "Cartão" é perfeito para exibir um único número importante, como o "Total de Vendas". Uma "Tabela" permite exibir dados detalhados em formato de grade, útil para inspeção. A combinação desses elementos cria um dashboard completo e informativo.

Interatividade e Filtros: Dando Vida aos Seus Relatórios

Um relatório estático, por mais bonito que seja, tem um limite em sua capacidade de contar uma história. A verdadeira magia do Power BI reside na sua interatividade, que permite aos usuários explorar os dados de diferentes ângulos, fazer perguntas e obter respostas em tempo real. Essa capacidade de "conversar" com os dados é o que transforma um simples relatório em uma ferramenta poderosa de descoberta de insights.



Slicers: Controles Remotos do Dashboard

A interatividade no Power BI é construída principalmente através de filtros e segmentações de dados (slicers). Os **slicers** são controles visuais que agem como "controles remotos" para o seu dashboard. Eles permitem que os usuários selecionem valores específicos de uma coluna (por exemplo, um ano, um produto ou uma região) e vejam todos os outros visuais do relatório se ajustarem automaticamente para refletir essa seleção. Isso proporciona uma experiência de usuário dinâmica e personalizada.

Níveis de Filtros

Filtros de Nível Visual

Afetam apenas um gráfico ou tabela específica.

Filtros de Nível de Página

Afetam todos os visuais em uma página específica do relatório.

Filtros de Nível de Relatório

Afetam todos os visuais em todas as páginas do relatório.

Essa hierarquia de filtros oferece um controle granular sobre como os dados são apresentados e explorados, garantindo que a informação mais relevante esteja sempre ao alcance do usuário.

Refinando a Interatividade e o Design

A interatividade não se limita apenas aos slicers. No Power BI, os próprios visuais interagem entre si por padrão. Se você clicar em uma barra de um gráfico, por exemplo, todos os outros gráficos na mesma página podem ser filtrados ou destacados para mostrar apenas os dados relacionados àquela barra. Essa funcionalidade, conhecida como "interações entre visuais", é uma forma poderosa de explorar relações entre diferentes dimensões dos seus dados.

Personalizando Interações

Você pode personalizar essas interações. Ao selecionar um visual e ir para a guia "Formato" na faixa de opções, você encontrará a opção "Editar interações". Lá, você pode definir se um clique em um visual deve filtrar, destacar ou não ter nenhum efeito sobre os outros visuais. Essa capacidade de ajuste fino é crucial para guiar o usuário através da sua análise e evitar sobrecarga de informações.

Princípios de Design Eficaz

Consistência

Use a mesma paleta de cores e fontes em todo o dashboard para criar uma identidade visual coesa.

Simplicidade

Evite sobrecarregar a página com muitos visuais. Menos é mais quando se trata de clareza.

Hierarquia

Destaque as informações mais importantes usando tamanho, cor e posicionamento estratégicos.

Espaço em Branco

Deixe "respiro" entre os visuais para não cansar a vista e melhorar a legibilidade.

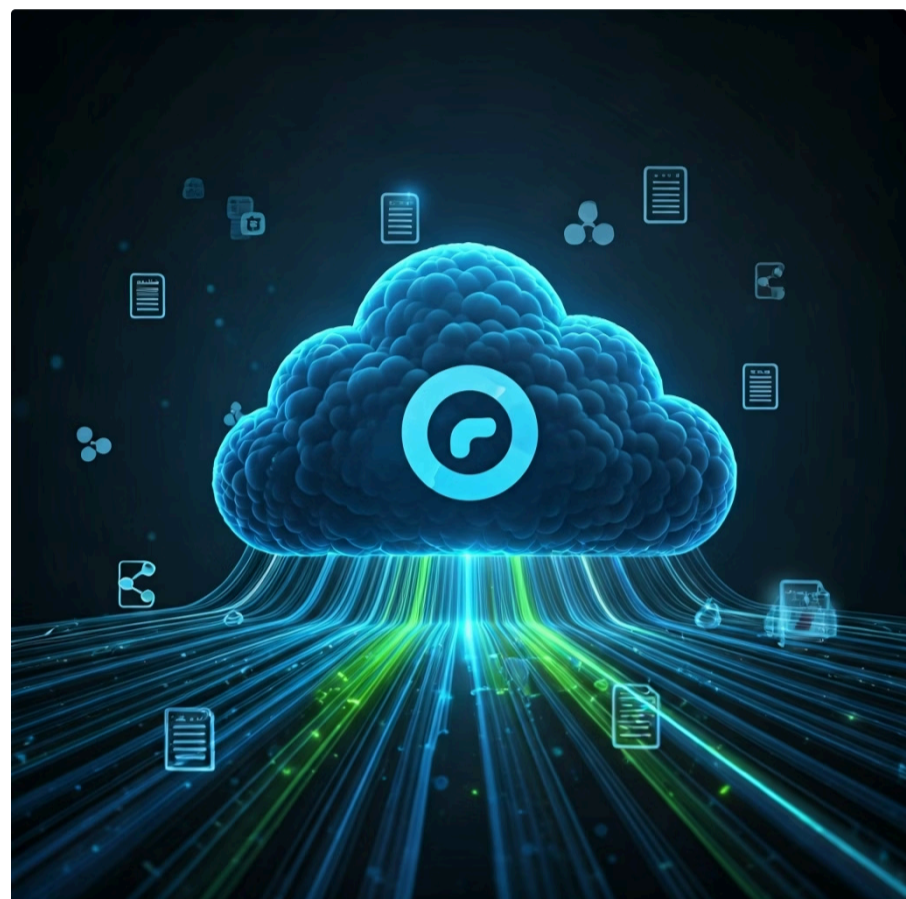
Além da interatividade, o design do seu dashboard é fundamental para a sua eficácia. Um bom design não é apenas estético; ele melhora a clareza, a legibilidade e a usabilidade. Um dashboard bem projetado e interativo é uma ferramenta de comunicação de dados que convida à exploração e facilita a tomada de decisões informadas.

Publicando Relatórios: Compartilhando Seus Insights

Depois de dedicar tempo e esforço para conectar, transformar e visualizar seus dados, o próximo passo natural é compartilhar seus insights com outras pessoas. Afinal, a análise de dados tem seu valor maximizado quando as descobertas são comunicadas e utilizadas para impulsionar ações. O Power BI oferece um caminho simples e eficiente para isso: a publicação de relatórios para o Power BI Service.

O que é o Power BI Service?

O Power BI Service é a versão online do Power BI, baseada na nuvem. Pense nele como a "galeria de arte" onde você expõe suas criações. Ao publicar um relatório do Power BI Desktop para o Service, você o torna acessível a outros usuários (com as permissões adequadas) através de um navegador web ou de aplicativos móveis. Isso elimina a necessidade de enviar arquivos pesados por e-mail e garante que todos estejam sempre visualizando a versão mais atualizada do relatório.



Processo de Publicação

01

Salvar o Relatório

Certifique-se de que seu relatório está salvo no Power BI Desktop.

02

Clicar em Publicar

Na faixa de opções "Página Inicial", clique no botão "Publicar".

03

Fazer Login

Você será solicitado a fazer login na sua conta do Power BI (uma conta corporativa ou de estudante da Microsoft).

04

Escolher Workspace

Escolha o "Espaço de Trabalho" (workspace) para onde deseja publicar o relatório.

05

Confirmar Upload

O Power BI fará o upload do seu arquivo, e você receberá uma notificação quando a publicação for concluída.

Segurança: É importante considerar as permissões e a segurança ao compartilhar. Você pode controlar quem tem acesso ao seu relatório e quais ações eles podem realizar (visualizar, editar, compartilhar).

Dashboards na Web: Acessibilidade e Colaboração

Uma vez que seu relatório está publicado no Power BI Service, um novo mundo de possibilidades se abre para acessibilidade e colaboração. No Power BI Service, você não apenas visualiza os relatórios que criou no Desktop, mas também pode criar **dashboards** – painéis personalizados que reúnem os visuais mais importantes de um ou mais relatórios em uma única tela.

Relatórios vs. Dashboards

Um dashboard no Power BI Service é como um "quadro de avisos" executivo. Ele permite que você fixe (pin) visuais de diferentes relatórios em uma única tela, criando uma visão consolidada e de alto nível de métricas e KPIs (Key Performance Indicators) essenciais. Por exemplo, você pode ter um gráfico de vendas de um relatório, um cartão de lucro de outro, e um mapa de clientes de um terceiro, todos juntos em um único dashboard para uma visão rápida do desempenho geral.

Conceito	Onde Reside	Função Principal	Interatividade
Relatório	Power BI Desktop/Service	Análise detalhada, múltiplas páginas, visuais	Alta, com filtros, slicers e interações visuais
Dashboard	Power BI Service	Visão consolidada de KPIs, uma única tela	Limitada (clicar em visual leva ao relatório)

A grande vantagem do Power BI Service é a capacidade de compartilhar esses dashboards e relatórios com colegas, gestores ou clientes, permitindo que eles interajam com os dados de qualquer lugar, a qualquer hora, através de um navegador web ou do aplicativo Power BI Mobile. Isso fomenta a cultura de dados na organização, pois as informações estão sempre disponíveis e atualizadas, facilitando a tomada de decisões colaborativas e baseadas em evidências.

Consolidação e Próximos Passos

Chegamos ao fim da nossa introdução ao Power BI Desktop! Percorremos um caminho que nos levou desde a compreensão do papel do Business Intelligence até a publicação de relatórios na web. Vimos como o Power BI democratiza a análise de dados, permitindo que você, mesmo sem ser um programador, possa conectar-se a diversas fontes, transformar dados brutos em informações úteis, criar visualizações interativas e compartilhar seus insights de forma eficaz.

Recapitulando a Jornada

Compreensão do BI

Entendemos o papel do Business Intelligence na tomada de decisões

Compartilhamento

Publicamos relatórios no Power BI Service para colaboração



Interface do Power BI

Exploramos as três visões principais: Relatório, Dados e Modelo

Conexão de Dados

Aprendemos a conectar e transformar dados de múltiplas fontes

Visualizações

Criamos gráficos e dashboards interativos impactantes

Em Prática

- 📄 **Ação Recomendada:** Para solidificar seu aprendizado, comece baixando o Power BI Desktop (é gratuito!) e explore a interface. Tente conectar-se a um arquivo Excel simples, importe-o, e brinque com a criação de alguns gráficos básicos. Publique seu primeiro relatório no Power BI Service e experimente criar um dashboard simples. A prática é a chave para a maestria nesta ferramenta.

Autoavaliação

Questões Objetivas

1

Qual das seguintes opções melhor descreve o principal objetivo do Business Intelligence (BI)?

- a) Criar planilhas complexas para armazenamento de dados.
- b) Transformar dados brutos em insights acionáveis para tomada de decisão.
- c) Desenvolver softwares de programação para análise estatística.
- d) Gerenciar redes sociais e campanhas de marketing digital.

2

Qual das seguintes visualizações do Power BI Desktop é utilizada para definir os relacionamentos entre as tabelas de dados?

- a) Visão de Relatório
- b) Visão de Dados
- c) Visão de Modelo
- d) Visão de Power Query

3

No Power BI, a ferramenta responsável por limpar e transformar dados antes de serem carregados para o modelo é conhecida como:

- a) Power View
- b) Power Pivot
- c) Power Query Editor
- d) Power Map

4

Qual é a principal vantagem de publicar um relatório do Power BI Desktop para o Power BI Service?

- a) Aumentar a segurança dos dados, impedindo qualquer acesso externo.
- b) Permitir que o relatório seja acessado e compartilhado online, em navegadores e dispositivos móveis.
- c) Reduzir o tamanho do arquivo do relatório para facilitar o armazenamento local.
- d) Converter o relatório para um formato de planilha Excel.

Gabarito

Questão 1

Resposta: b)

Questão 2

Resposta: c)

Questão 3

Resposta: c)

Questão 4

Resposta: b)

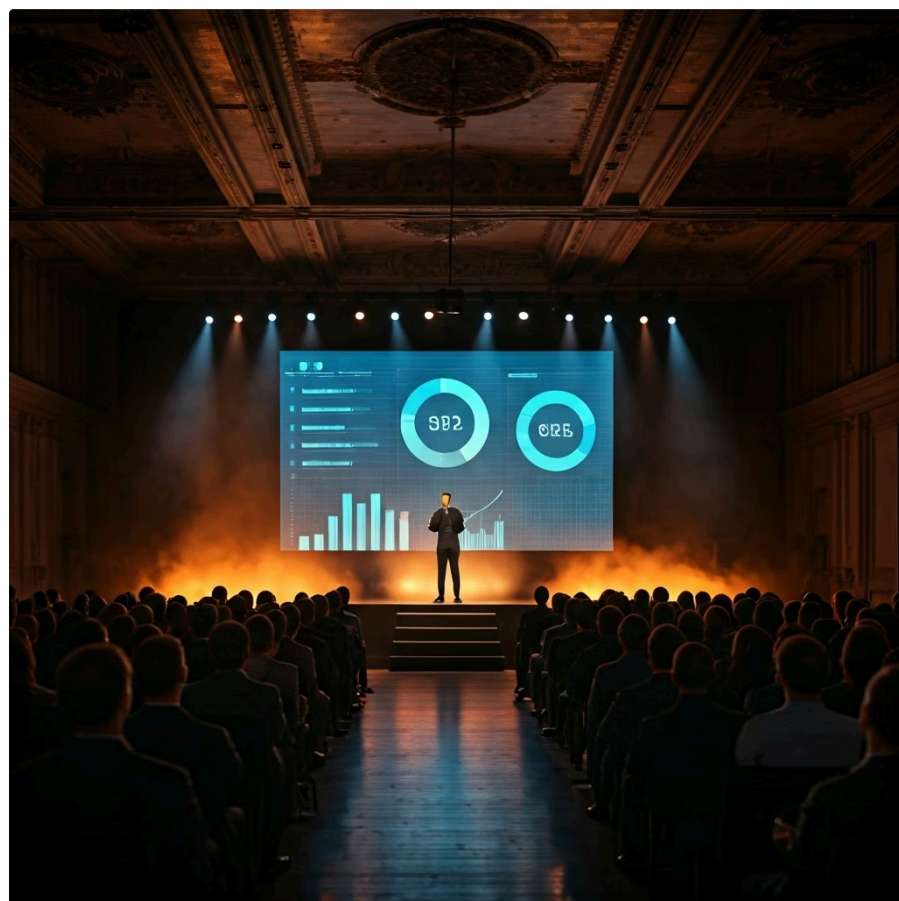
Questão Discursiva

Explique como a interatividade e os filtros no Power BI contribuem para a democratização da análise de dados e para a tomada de decisões mais eficazes em uma organização.

Recursos e Próximos Passos

Próxima Aula

Na **Aula 14**, mergulharemos em "A Arte de Comunicar Insights: Data Storytelling". Você aprenderá a transformar seus dados e visualizações em narrativas envolventes que realmente impactam seu público.



Recursos Adicionais



Documentação Oficial

Documentação Oficial da Microsoft Power BI para aprofundar em qualquer funcionalidade específica.




Guy in a Cube

Canal do YouTube com tutoriais práticos e dicas sobre Power BI.



Comunidade Power BI

Comunidade Power BI da Microsoft - Fórum para tirar dúvidas e compartilhar conhecimentos.

 **NOTA IMPORTANTE:** As informações técnicas desta aula estão atualizadas até 2025. Consulte sempre fontes oficiais da Microsoft para verificar alterações e novas funcionalidades do Power BI.