

Aula 12 – Patologias em Sistemas de Impermeabilização e Coberturas



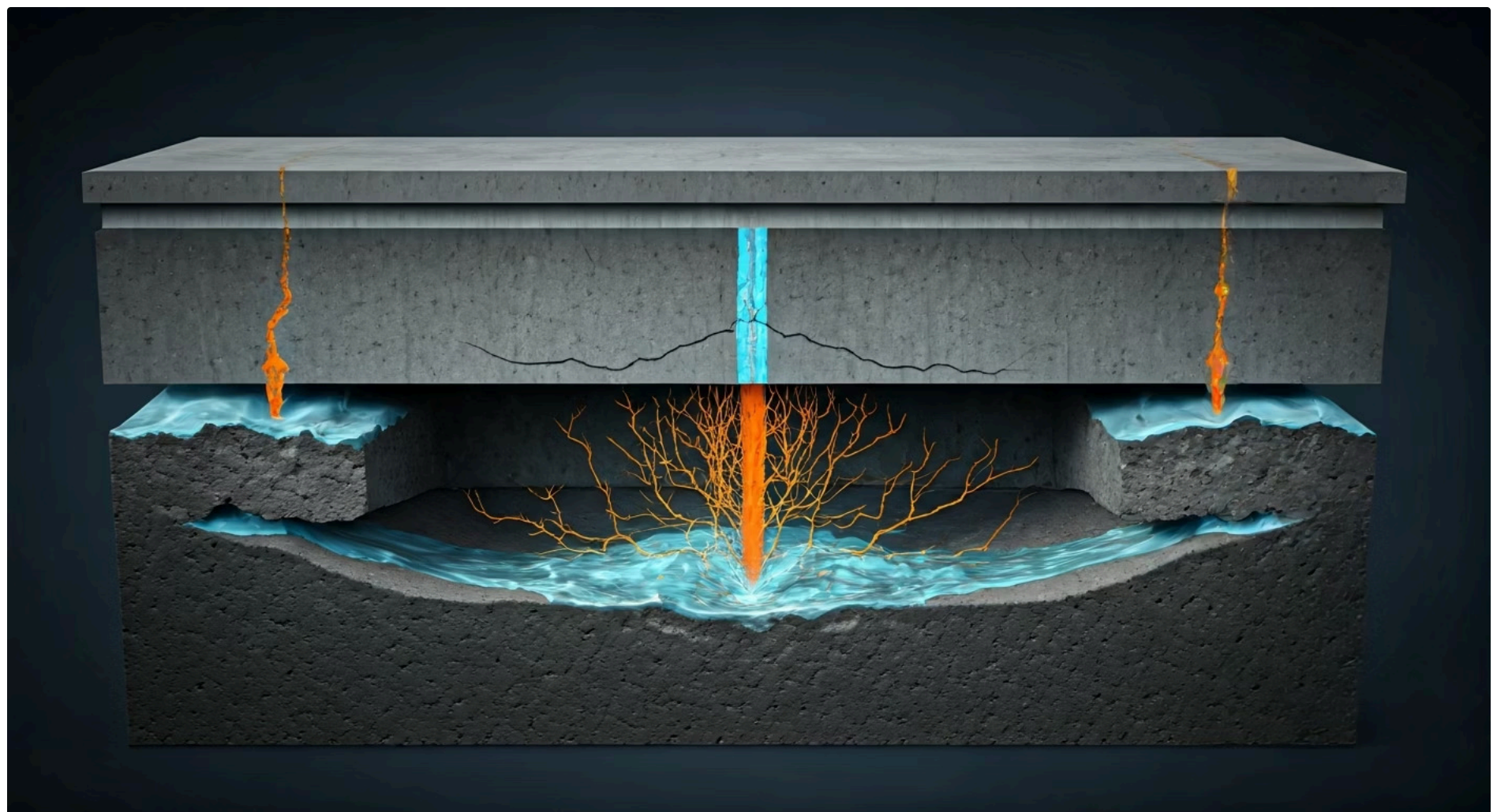
Imagine sua casa ou qualquer edificação como um organismo vivo, constantemente exposto aos elementos. Assim como nós precisamos de uma pele saudável para nos proteger, os edifícios dependem de seus sistemas de impermeabilização e coberturas para resistir à ação implacável da água. Quando esses sistemas falham, o que começa como uma pequena mancha pode rapidamente se transformar em um problema estrutural grave, comprometendo a segurança, a saúde e o valor do imóvel.

Compreender as patologias que afetam a impermeabilização e as coberturas não é apenas uma questão de conhecimento técnico; é uma habilidade essencial para qualquer profissional da construção civil. É a capacidade de diagnosticar o problema antes que ele se agrave, de propor soluções eficazes e de garantir a longevidade e a funcionalidade das edificações. Este conhecimento o capacitará a atuar de forma proativa, evitando custos exorbitantes de reparo e protegendo o investimento de seus clientes.

Nesta aula, embarcaremos em uma jornada para desvendar os mistérios por trás das infiltrações e dos danos em coberturas. Nosso objetivo é que você seja capaz de identificar as principais causas de falhas em sistemas de impermeabilização e telhados, reconhecer os problemas decorrentes da falta de manutenção em sistemas de drenagem e aplicar conceitos de inspeção e diagnóstico modernos. Prepare-se para entender como a água age e como podemos combatê-la de forma inteligente.

Ao longo das próximas páginas, exploraremos desde as causas mais comuns de infiltração em lajes e áreas molhadas até as falhas específicas em mantas asfálticas e membranas poliméricas. Abordaremos os desafios dos telhados, como destelhamento e infiltrações em pontos singulares, e a importância vital da manutenção dos sistemas de drenagem. Ao final, você terá uma visão clara dos problemas e das soluções, conectando o conhecimento teórico à prática profissional.

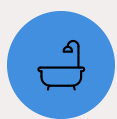
O Inimigo Invisível: Entendendo as Infiltrações



A água, essencial para a vida, pode ser o mais implacável dos inimigos quando se trata da durabilidade das construções. Ela não perdoa falhas, encontrando sempre o caminho de menor resistência para penetrar nas estruturas, muitas vezes de forma silenciosa e gradual, até que os danos se tornem visíveis e, por vezes, irreversíveis. É como um detetive persistente, que explora cada fresta, cada microfissura, para desvendar os pontos fracos de uma edificação.

Infiltração: Passagem indesejada de água através de elementos construtivos, seja por capilaridade, pressão hidrostática ou falhas na barreira protetora.

Quando falamos em infiltração, estamos nos referindo à passagem indesejada de água através de elementos construtivos, seja por capilaridade, pressão hidrostática ou falhas na barreira protetora. Esse fenômeno não se limita apenas a um desconforto estético, como manchas e bolhas na pintura; ele é um indicativo de que a integridade da estrutura está sendo comprometida, podendo levar à corrosão de armaduras, degradação do concreto e proliferação de microrganismos prejudiciais à saúde.



Banheiros

Presença constante de água e múltiplos pontos de vulnerabilidade



Cozinhas

Instalações complexas com tubulações e ralos



Áreas de Serviço

Exposição frequente à umidade e água

As lajes e as áreas molhadas, como banheiros, cozinhas e áreas de serviço, são os epicentros mais comuns para o surgimento de infiltrações. Isso ocorre porque são locais onde a presença de água é constante e onde a complexidade das instalações (tubulações, ralos, caixas sifonadas) cria múltiplos pontos de vulnerabilidade. Compreender esses focos é o primeiro passo para um diagnóstico preciso e uma intervenção eficaz, transformando o problema em uma oportunidade de aplicar soluções duradouras.

As Principais Causas de Infiltração em Lajes e Áreas Molhadas

Para combater um problema, é fundamental conhecer suas raízes. As infiltrações em lajes e áreas molhadas raramente surgem do nada; elas são, na maioria das vezes, o resultado de uma combinação de fatores que expõem a vulnerabilidade da construção à ação da água. É como um sistema de defesa que possui várias camadas, e a falha em uma delas pode comprometer todo o conjunto, permitindo que o invasor, a água, encontre seu caminho.

Falhas na Execução

- Aplicação inadequada de materiais
- Falta de preparo da superfície
- Interrupção da camada impermeabilizante
- Pontos críticos não protegidos

Degradação Natural

- Exposição a intempéries
- Variações térmicas
- Movimentações estruturais
- Envelhecimento dos materiais



Entre as causas mais comuns, destacam-se as falhas na execução da impermeabilização, que podem incluir a aplicação inadequada de materiais, a falta de preparo da superfície ou a interrupção da camada impermeabilizante em pontos críticos. Além disso, a degradação natural dos materiais ao longo do tempo, devido à exposição a intempéries, variações térmicas e movimentações estruturais, também contribui significativamente para o surgimento de fissuras e trincas que servem como portas de entrada para a água.

Exemplo Clássico

Infiltração no teto do banheiro do andar de baixo, frequentemente causada por vedação deficiente no ralo do chuveiro ou fissuras no rejunte do piso do banheiro superior.

Outro fator crucial reside nos detalhes construtivos, como a interface entre diferentes materiais, a vedação de tubulações que atravessam lajes e paredes, e a correta execução de ralos e caixas sifonadas. Um exemplo clássico é a infiltração que surge no teto do banheiro do andar de baixo, frequentemente causada por uma vedação deficiente no ralo do chuveiro ou por fissuras no rejunte do piso do banheiro superior. Tais situações reforçam a necessidade de atenção minuciosa em cada etapa da obra, desde o projeto até a execução, para garantir a estanqueidade e a durabilidade da edificação.

Falhas nos Sistemas de Impermeabilização: Mantas Asfálticas

Os sistemas de impermeabilização são a primeira linha de defesa contra a água, funcionando como um escudo protetor para a estrutura. No entanto, mesmo os escudos mais robustos podem apresentar falhas se não forem bem projetados, instalados ou mantidos. As mantas asfálticas, por exemplo, são amplamente utilizadas devido à sua eficácia e custo-benefício, mas possuem características específicas que as tornam suscetíveis a certos tipos de patologias.



01

Composição

Asfalto modificado com polímeros e reforçado com armadura (poliéster ou fibra de vidro)

02

Aplicação

Por fusão ou adesão sobre a superfície a ser impermeabilizada

03

Vantagem

Flexibilidade e capacidade de absorver pequenas movimentações da estrutura

A manta asfáltica é um material pré-fabricado, geralmente composto por asfalto modificado com polímeros e reforçado com uma armadura (poliéster ou fibra de vidro), que é aplicada por fusão ou adesão sobre a superfície a ser impermeabilizada. Sua principal vantagem é a flexibilidade e a capacidade de absorver pequenas movimentações da estrutura. Contudo, suas falhas frequentemente decorrem de problemas na instalação, como sobreposições insuficientes, bolhas de ar aprisionadas ou perfurações acidentais durante a obra ou uso.

Degradação por UV

Exposição aos raios solares torna a manta quebradiça e propensa a fissuras

Variações Térmicas

Ciclos de aquecimento e resfriamento aceleram o envelhecimento do asfalto

Água Estagnada

Acúmulo prolongado de água degrada a superfície da manta

Falta de Proteção

Danos por impacto ou abrasão comprometem a integridade

Com o tempo, a exposição aos raios UV, às variações de temperatura e à água estagnada pode levar à degradação do asfalto, tornando a manta quebradiça e propensa a fissuras. Um sinal comum de falha é o surgimento de bolhas na superfície da manta, indicando a presença de umidade aprisionada ou descolamento. A falta de proteção mecânica adequada sobre a manta também pode resultar em danos por impacto ou abrasão, comprometendo sua integridade e permitindo a infiltração.

Falhas nos Sistemas de Impermeabilização: Membranas Poliméricas e Outras Tecnologias

À medida que a tecnologia avança, novos materiais e sistemas de impermeabilização surgem, oferecendo alternativas e soluções para desafios específicos. As membranas poliméricas, por exemplo, representam uma evolução em relação às mantas asfálticas em muitas aplicações, mas também possuem suas próprias particularidades e pontos de atenção. É como comparar um carro clássico com um modelo moderno: ambos cumprem sua função, mas com diferentes tecnologias e necessidades de manutenção.



Acrílicas

Alta elasticidade e resistência a UV, ideal para exposição solar



Poliuretânicas

Excelente aderência e resistência mecânica



EPDM

Durabilidade excepcional e flexibilidade em baixas temperaturas

As membranas poliméricas, como as acrílicas, poliuretânicas e de EPDM, são geralmente aplicadas no local, formando uma camada contínua e sem emendas. Elas oferecem alta elasticidade, resistência a UV e boa aderência a diversos substratos, sendo ideais para áreas com geometrias complexas ou onde a movimentação estrutural é mais acentuada. No entanto, suas falhas podem estar relacionadas à falta de aderência ao substrato, à aplicação em espessura insuficiente, à contaminação da superfície antes da aplicação ou à degradação por produtos químicos incompatíveis.

NBR 16747:2020

Estabelece diretrizes para a inspeção predial, enfatizando a importância de verificar a conformidade dos sistemas de impermeabilização, independentemente do tipo.

A correta preparação da superfície é ainda mais crítica para as membranas poliméricas, pois qualquer poeira, óleo ou umidade pode comprometer a aderência e a formação de uma camada impermeável eficaz. A NBR 16747:2020, que estabelece diretrizes para a inspeção predial, enfatiza a importância de verificar a conformidade dos sistemas de impermeabilização, independentemente do tipo, garantindo que a execução esteja alinhada com as especificações técnicas e as boas práticas da engenharia.

Conceito	Âmbito/Aplicação	Base/Origem	Exemplo de Falha Comum
Manta Asfáltica	Lajes, terraços, áreas molhadas (em geral)	Asfalto modificado com polímeros e armadura	Bolhas, trincas por ressecamento, perfurações
Membrana Polimérica	Lajes, coberturas, áreas com geometria complexa	Resinas acrílicas, poliuretânicas, EPDM	Descolamento por má aderência, espessura insuficiente

Telhados: A Primeira Barreira Contra os Elementos

O telhado é, sem dúvida, um dos componentes mais visíveis e cruciais de qualquer edificação. Ele não é apenas uma cobertura estética; é a principal barreira física que protege o interior do edifício das intempéries, como chuva, sol, vento e granizo. Pense nele como o chapéu de um edifício: se o chapéu está danificado ou mal ajustado, todo o corpo fica exposto e vulnerável.



Telhas Cerâmicas

Tradicionais, duráveis, mas suscetíveis a quebras

Telhas de Concreto

Resistentes e pesadas, exigem estrutura robusta

Telhas Metálicas

Leves e versáteis, requerem isolamento térmico

Shingle

Flexíveis e modernas, com boa impermeabilização

A complexidade dos telhados reside em sua diversidade de formas, materiais e sistemas construtivos, que vão desde as tradicionais telhas cerâmicas e de concreto até as metálicas e as shingle. Cada tipo possui suas próprias características de desempenho e, conseqüentemente, seus próprios pontos fracos e patologias potenciais. A constante exposição aos elementos faz com que os telhados sejam submetidos a um desgaste contínuo, exigindo atenção e manutenção regulares para garantir sua eficácia.

Destelhamento

Problema dramático que ocorre quando telhas são arrancadas pela força do vento, expondo o interior à água e representando risco à segurança.

Um dos problemas mais dramáticos e visíveis em telhados é o destelhamento, que ocorre quando as telhas são arrancadas pela força do vento. Isso pode ser resultado de uma fixação inadequada das telhas, da utilização de materiais de baixa qualidade ou da falta de manutenção preventiva, que permitiria identificar e corrigir telhas soltas antes que uma tempestade as leve embora. O destelhamento não apenas expõe o interior do edifício à água, mas também representa um risco significativo para a segurança de pessoas e bens nas proximidades.

Pontos Singulares em Telhados: Rufos e Calhas

Enquanto a maior parte da área de um telhado é coberta por telhas, são os pontos de transição e as interfaces que frequentemente se tornam os calcanhares de Aquiles do sistema. Rufos e calhas são exemplos clássicos desses "pontos singulares", onde a complexidade da geometria e a necessidade de vedação perfeita se encontram. É como um castelo com muralhas fortes, mas com portões e janelas mal vedados: a água sempre encontrará uma brecha.

Rufos



Função: Vedação entre telhado e elementos verticais (paredes, chaminés, platibandas)

Falhas Comuns:

- Fixação inadequada
- Dobras incorretas
- Selantes de baixa qualidade
- Corrosão do material
- Descolamento

Os rufos são peças metálicas ou de outros materiais que fazem a vedação entre o telhado e elementos verticais, como paredes, chaminés ou platibandas. Sua função é direcionar a água para longe dessas junções, evitando infiltrações. No entanto, falhas na sua instalação, como fixação inadequada, dobras incorretas ou uso de selantes de baixa qualidade, podem levar ao seu descolamento, corrosão ou fissuração, criando caminhos diretos para a água. Manchas de umidade em paredes internas, próximas ao telhado, são um forte indício de problemas nos rufos.

As calhas, por sua vez, são responsáveis por coletar a água que escorre do telhado e direcioná-la para os condutores pluviais, evitando que ela caia livremente sobre as paredes ou se acumule em pontos indesejados. Problemas nas calhas incluem entupimentos por folhas e detritos, deformações por peso excessivo ou impacto, corrosão e inclinação insuficiente, que impede o escoamento adequado da água. Uma calha entupida pode transbordar, causando infiltrações nas paredes e no beiral, além de sobrecarregar a estrutura.

Calhas



Função: Coletar água do telhado e direcioná-la para condutores pluviais

Problemas Frequentes:

- Entupimentos por folhas e detritos
- Deformações por peso excessivo
- Corrosão
- Inclinação insuficiente
- Transbordamento

Sistemas de Drenagem: A Importância da Água Escoar

A eficácia de um sistema de impermeabilização e cobertura não se resume apenas a impedir a entrada de água, mas também a garantir que a água que incide sobre a edificação seja rapidamente e eficientemente escoada para longe. É como um sistema circulatório: a água precisa fluir sem obstruções para que o "organismo" do edifício permaneça saudável. Quando o fluxo é interrompido, a água estagna e começa a causar danos.



Coleta

Calhas captam água do telhado



Condução

Condutores direcionam o fluxo



Descarte

Sistema pluvial ou absorção

Os sistemas de drenagem, que incluem calhas, condutores pluviais, ralos e caixas de inspeção, são projetados para coletar e direcionar a água da chuva para o sistema de esgoto pluvial ou para áreas de absorção. A falta de manutenção nesses sistemas é uma das principais causas de patologias relacionadas à água. Folhas, galhos, sujeira e até mesmo ninhos de pássaros podem obstruir calhas e condutores, impedindo o fluxo da água.

Pressão Hidrostática

Água acumulada exerce pressão sobre superfícies impermeabilizadas

Degradação Acelerada

Contato prolongado com água deteriora materiais

Proliferação de Vetores

Água parada atrai mosquitos e outros insetos

Crescimento Biológico

Fungos e limo se desenvolvem em ambientes úmidos

Quando a água não consegue escoar, ela se acumula, criando poças que exercem pressão hidrostática sobre as superfícies e aumentam o tempo de contato da água com os materiais. Isso acelera a degradação da impermeabilização, favorece o surgimento de fissuras e, em casos extremos, pode levar ao colapso de calhas ou à sobrecarga de lajes. Além dos danos estruturais, a água estagnada é um ambiente propício para a proliferação de mosquitos e outros vetores de doenças, bem como para o crescimento de fungos e limo, que deterioram a estética e a saúde do ambiente.

Consequências da Falta de Manutenção e Patologias Associadas

A negligência na manutenção dos sistemas de impermeabilização e coberturas é uma receita para desastres. O que começa como um pequeno vazamento ou uma mancha discreta pode evoluir para uma série de problemas interligados, afetando não apenas a estética, mas a própria integridade estrutural e a habitabilidade do edifício. É um efeito dominó, onde a queda de uma peça inicial desencadeia uma sequência de eventos cada vez mais graves e custosos.



Uma das consequências mais sérias é a degradação estrutural. A água, ao penetrar no concreto, atinge as armaduras metálicas, causando sua corrosão. A ferrugem expande o volume do aço, gerando pressões internas que fissuram e destacam o concreto, fenômeno conhecido como "spalling". Isso compromete a capacidade de carga da estrutura, podendo levar a colapsos parciais ou totais em casos extremos. Além disso, a umidade constante favorece o crescimento de fungos e mofo, que não só causam mau cheiro e manchas, mas também podem desencadear problemas respiratórios e alergias em ocupantes.

Danos Estéticos

- Pinturas descascadas
- Rebocos soltos
- Manchas permanentes
- Pisos empenados

Impacto Financeiro

- Custos de reparo elevados
- Desvalorização do imóvel
- Mobiliário danificado
- Perda de produtividade

Riscos à Saúde

- Problemas respiratórios
- Alergias
- Proliferação de ácaros
- Ambiente insalubre

Os danos estéticos e financeiros também são consideráveis. Pinturas descascadas, rebocos soltos, pisos empenados e mobiliário danificado são apenas alguns dos prejuízos visíveis. O custo de reparo de patologias avançadas é exponencialmente maior do que o de uma manutenção preventiva, sem contar a desvalorização do imóvel no mercado. Profissionalmente, a capacidade de identificar e mitigar esses riscos é um diferencial, transformando o engenheiro ou arquiteto em um guardião da saúde e do valor patrimonial das construções.

A Inspeção Predial como Ferramenta Preventiva e Diagnóstica

Diante da complexidade e das graves consequências das patologias em impermeabilização e coberturas, a inspeção predial emerge como uma ferramenta indispensável. Ela não é apenas uma vistoria superficial, mas um processo sistemático e técnico de avaliação do estado de conservação de uma edificação, visando identificar anomalias, falhas e riscos. Pense na inspeção predial como um check-up médico completo para o edifício, onde cada sistema é avaliado para garantir seu bom funcionamento.



ABNT NBR 16747:2020

Marco importante para a padronização e profissionalização da inspeção predial no Brasil, definindo conceitos, terminologia e metodologia clara.

A ABNT NBR 16747:2020, que estabelece as diretrizes para a inspeção predial, é um marco importante para a padronização e profissionalização dessa atividade no Brasil. Ela define conceitos, terminologia e uma metodologia clara para a realização das inspeções, classificando as anomalias e recomendando as ações necessárias. Ao seguir essa norma, o profissional garante uma análise abrangente e imparcial, focando na segurança, habitabilidade e durabilidade da edificação.

01

Vistoria Visual

Identificação de manchas, eflorescências e bolhas

02

Verificação de Integridade

Análise de mantas, telhas, rufos e calhas

03

Diagnóstico

Identificação de problemas existentes

04

Previsão

Antecipação de potenciais falhas

05

Recomendações

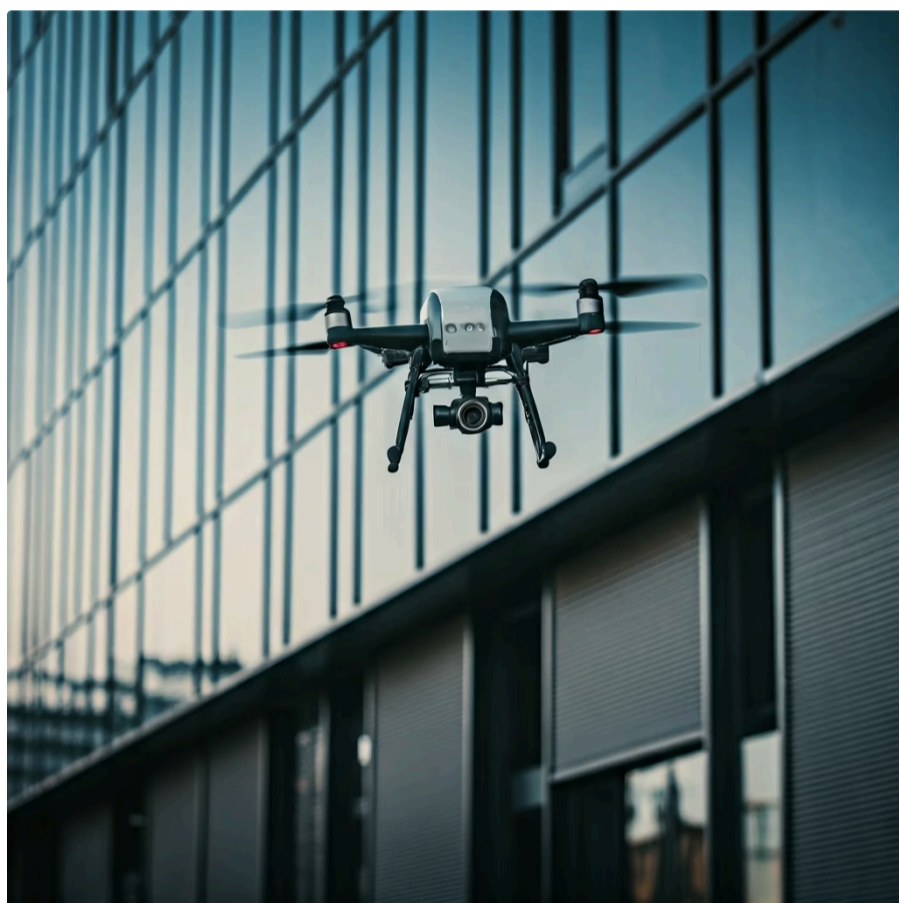
Orientação para manutenção preventiva

Durante a inspeção, o foco em sistemas de impermeabilização e coberturas é primordial. O inspetor busca sinais de infiltração, como manchas de umidade, eflorescências e bolhas, além de verificar a integridade das mantas, telhas, rufos e calhas. A inspeção permite não apenas diagnosticar problemas existentes, mas também prever potenciais falhas, orientando ações de manutenção preventiva que são muito mais econômicas e eficazes do que os reparos corretivos de emergência.

Tecnologias Emergentes no Diagnóstico de Patologias

O campo da patologia das construções está em constante evolução, impulsionado pela inovação tecnológica. Ferramentas que antes pareciam ficção científica agora são realidade, permitindo diagnósticos mais rápidos, precisos e seguros, especialmente em áreas de difícil acesso ou com riscos elevados. É como ter superpoderes para enxergar além do que o olho humano pode ver, revelando problemas ocultos antes que se manifestem de forma catastrófica.

Drones para Inspeção



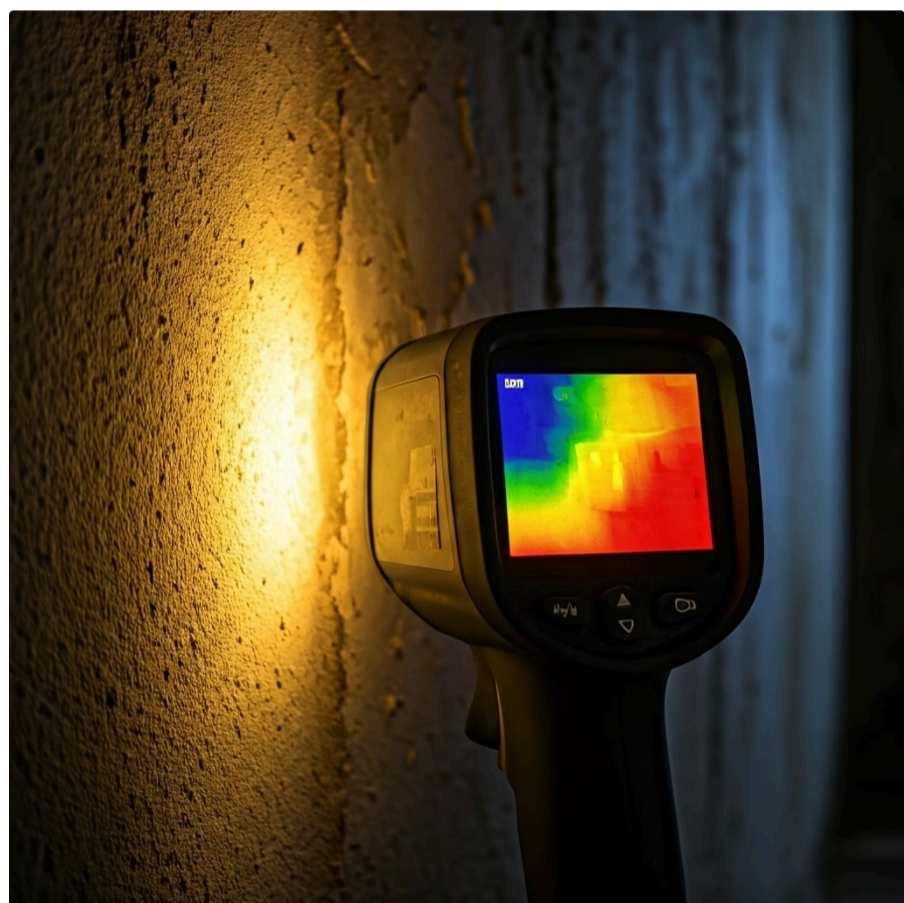
Vantagens:

- Acesso a áreas de difícil alcance
- Redução de custos com andaimes
- Minimização de riscos de acidentes
- Captura de imagens de alta resolução
- Vídeos em tempo real

Uma dessas inovações é o uso de **drones para inspeção de fachadas e áreas de difícil acesso**, como telhados altos e grandes coberturas. Equipados com câmeras de alta resolução, os drones podem capturar imagens detalhadas e vídeos em tempo real, permitindo que os inspetores avaliem o estado de conservação de elementos sem a necessidade de andaimes ou plataformas elevatórias. Isso não só reduz custos e tempo, mas também minimiza os riscos de acidentes de trabalho, tornando a inspeção mais eficiente e segura.

Outra tecnologia revolucionária é a **termografia infravermelha**. Este método não invasivo utiliza câmeras térmicas para detectar variações de temperatura na superfície dos materiais. Como a água possui uma capacidade térmica diferente dos materiais secos, áreas úmidas ou com infiltração apresentam temperaturas distintas, que são captadas pelo termovisor. A termografia é excelente para identificar pontos de umidade oculta em lajes, paredes e sistemas de isolamento, revelando falhas de impermeabilização ou pontes térmicas que não seriam visíveis a olho nu.

Termografia Infravermelha



Aplicações:

- Detecção de umidade oculta
- Identificação de pontes térmicas
- Falhas de isolamento
- Método não invasivo
- Diagnóstico preciso

Materiais de Reparo Avançados: Soluções para Patologias

Uma vez diagnosticada a patologia, o próximo passo é a escolha da terapia adequada. E, assim como na medicina, a construção civil também se beneficia de materiais de reparo cada vez mais sofisticados, que oferecem desempenho superior, maior durabilidade e aplicação mais eficiente. Não se trata apenas de "tapar o buraco", mas de restaurar a integridade e a funcionalidade do sistema com soluções que resistam ao tempo e às agressões futuras.



Resinas Epóxi

Alta aderência e resistência química, ideal para injeção em fissuras estruturais



Poliuretânicas

Flexibilidade excepcional, acompanha movimentações sem romper



Acrílicas

Resistência a UV e fácil aplicação, forma membranas impermeáveis

Os **polímeros** desempenham um papel central nesse avanço. Resinas epóxi, poliuretânicas e acrílicas são amplamente utilizadas para selar fissuras, injetar em trincas estruturais, formar membranas flexíveis de impermeabilização e até mesmo para reforçar elementos. Sua alta aderência, flexibilidade e resistência química os tornam ideais para situações onde os materiais tradicionais não seriam suficientes. Por exemplo, uma fissura ativa em uma laje pode ser tratada com uma injeção de resina flexível, que acompanhará as movimentações da estrutura sem romper.



Argamassas Poliméricas

Cimentícias modificadas com aditivos que melhoram aderência, flexibilidade e impermeabilidade



Sistemas Híbridos

Combinação de mantas e membranas para soluções personalizadas de alta performance

As **argamassas poliméricas** representam outra categoria importante. São argamassas cimentícias modificadas com aditivos poliméricos que melhoram significativamente suas propriedades, como aderência, flexibilidade, impermeabilidade e resistência à abrasão. Elas são empregadas em reparos de concreto, regularização de superfícies antes da impermeabilização e como revestimentos protetores. Além disso, a combinação de diferentes tecnologias resultou em **sistemas de impermeabilização híbridos**, que unem as melhores características de mantas e membranas, oferecendo soluções personalizadas e de alta performance para os desafios mais complexos.

Consolidação e Autoavaliação

Chegamos ao final de nossa jornada pela complexa, mas fascinante, área das patologias em sistemas de impermeabilização e coberturas. Vimos que a água, apesar de essencial, é um agente implacável de degradação estrutural, e que a proteção contra ela exige um entendimento profundo dos materiais, das técnicas construtivas e, acima de tudo, da importância da manutenção preventiva. Desde as falhas em mantas asfálticas e membranas poliméricas até os problemas em telhados e sistemas de drenagem, cada patologia nos ensina sobre a necessidade de rigor técnico e atenção aos detalhes. As novas tecnologias de diagnóstico e os materiais de reparo avançados nos oferecem ferramentas poderosas para enfrentar esses desafios, garantindo a longevidade e a segurança das edificações.

Em prática:

1. Priorize inspeções regulares para identificar problemas em estágio inicial.
2. Invista em materiais de impermeabilização de qualidade e na sua correta aplicação.
3. Não subestime a importância da manutenção de calhas e sistemas de drenagem.
4. Considere o uso de drones e termografia para diagnósticos precisos em áreas de difícil acesso.
5. Escolha materiais de reparo avançados, como polímeros e argamassas poliméricas, para soluções duradouras.

Autoavaliação

1

Questão 1

Qual das seguintes opções NÃO é uma causa comum de falha em sistemas de impermeabilização com mantas asfálticas?

- a) Perfurações acidentais durante a obra.
- b) Degradação do asfalto por exposição prolongada a raios UV.
- c) Aplicação em espessura insuficiente da manta.
- d) Bolhas de ar aprisionadas durante a instalação.

2

Questão 2

A NBR 16747:2020 é uma norma técnica que aborda principalmente:

- a) Métodos de cálculo estrutural para telhados.
- b) Diretrizes para a inspeção predial.
- c) Especificações para a fabricação de mantas asfálticas.
- d) Procedimentos para a instalação de sistemas de drenagem.

3

Questão 3

Qual tecnologia emergente é mais adequada para detectar umidade oculta e falhas de isolamento em paredes e lajes, sem ser invasiva?

- a) Uso de drones com câmeras de alta resolução.
- b) Análise de amostras de concreto em laboratório.
- c) Termografia infravermelha.
- d) Teste de percussão com martelo de Schmidt.

4

Questão 4

A corrosão das armaduras metálicas em estruturas de concreto, causada pela infiltração de água, pode levar a qual fenômeno?

- a) Eflorescência superficial.
- b) Spalling (desagregação do concreto).
- c) Carbonatação acelerada.
- d) Lixiviação de sais.

Questão 5 - Caso Prático

Um condomínio residencial apresenta manchas de umidade recorrentes no teto dos apartamentos do último andar, especialmente após chuvas intensas. Ao inspecionar o telhado, o síndico notou que as calhas estão cheias de folhas e detritos, e que alguns rufos parecem descolados em pontos específicos. Descreva as possíveis patologias envolvidas e as ações imediatas que você, como especialista, recomendaria para diagnosticar e mitigar o problema.

Gabarito

1. c)

2. b)

3. c)

4. b)

Conexão com a Próxima Aula

Na próxima aula, "Aula 13 – Terapia e Técnicas de Recuperação Estrutural", aprofundaremos nas soluções para os problemas que identificamos hoje. Veremos como os diagnósticos precisos nos guiam na escolha das melhores técnicas e materiais para restaurar a saúde e a segurança das estruturas, transformando o conhecimento em ação.

Recursos Adicionais

- **ABNT NBR 16747:2020:** Para aprofundar na metodologia de inspeção predial.
- **Livros sobre Patologia das Construções:** Para estudos de caso e detalhes técnicos.
- **Artigos científicos e periódicos da área:** Para as últimas pesquisas e inovações.

NOTA IMPORTANTE: As informações regulatórias/legais/técnicas desta aula estão atualizadas até 2025. Consulte sempre fontes oficiais para verificar alterações.