

Aula 12 – Modelagem e Análise de Componentes Sólidos 3D - Parte 2

Bem-vindo à segunda parte da nossa jornada pela modelagem e análise de componentes sólidos 3D. Se você já se perguntou como engenheiros garantem que uma ponte não cederá ou que uma peça de motor resistirá a milhares de ciclos de estresse, você está no lugar certo. A Análise de Elementos Finitos (AEF) é a ferramenta que nos permite "ver" o invisível: as tensões e deformações internas que determinam a vida útil e a segurança de qualquer estrutura.

Nesta aula, vamos aprofundar em aspectos cruciais que separam uma simulação básica de uma análise robusta e confiável. Entenderemos como refinar nossos modelos para obter resultados precisos, como interpretar as complexas distribuições de tensão em múltiplos planos e, o mais importante, como lidar com a interação entre diferentes peças em um conjunto montado. Este conhecimento é fundamental para qualquer profissional que busca otimizar designs, prever falhas e inovar com confiança.

Objetivos de Aprendizagem

- Compreender a importância da convergência de malha para a precisão dos resultados
- Analisar tensões em múltiplos planos e identificar pontos críticos em componentes 3D
- Utilizar ferramentas de pós-processamento avançadas para interpretar resultados
- Configurar e analisar contatos em conjuntos montados, como "bonded" e "no-separation"

Prepare-se para elevar suas habilidades em simulação a um novo patamar.

A Convergência de Malha: O Alicerce da Precisão

Imagine que você está tentando fotografar um objeto muito pequeno e distante. Se sua câmera não estiver bem focada, a imagem será borrada e os detalhes se perderão. Na Análise de Elementos Finitos (AEF), a "focagem" do nosso modelo é feita através da malha – a divisão do componente em pequenos elementos. Uma malha inadequada é como uma foto fora de foco: ela pode até mostrar o objeto, mas os detalhes cruciais para uma análise precisa estarão ausentes ou distorcidos.

A convergência de malha é o processo de refinar essa "focagem" até que os resultados da simulação (como tensões e deslocamentos) parem de mudar significativamente com o aumento da densidade da malha. É um passo crítico que garante que os números que obtemos não são apenas artefatos da nossa discretização, mas sim uma representação fiel do comportamento físico do componente. Ignorar a convergência é como construir uma casa sem verificar a solidez do terreno: os resultados podem ser desastrosos.



Sem uma malha convergida, corremos o risco de tomar decisões de projeto baseadas em dados imprecisos. Podemos superestimar a resistência de um material, levando a falhas inesperadas, ou subestimá-la, resultando em um projeto superdimensionado e caro.

A busca pela convergência é, portanto, um equilíbrio entre precisão e custo computacional, onde a paciência e a metodologia são tão importantes quanto o poder de processamento.

Estratégias para Alcançar a Convergência de Malha

Atingir a convergência de malha não é um processo de "tentativa e erro" aleatório, mas sim uma abordagem sistemática. Existem duas estratégias principais para refinar a malha: o refinamento tipo "h" e o refinamento tipo "p". Pense nelas como diferentes maneiras de melhorar a qualidade da sua fotografia: uma é aumentar o número de pixels (h-refinement), e a outra é usar lentes de maior qualidade (p-refinement).

Refinamento Tipo "h"

Dividimos os elementos existentes em elementos menores, aumentando a densidade da malha. É a abordagem mais comum e intuitiva, como se você estivesse cortando um bolo em fatias cada vez mais finas para entender melhor sua composição interna.

Refinamento Tipo "p"

Mantém o número de elementos, mas aumenta a ordem polinomial das funções de interpolação usadas para aproximar o comportamento dentro de cada elemento. Isso é como usar uma lente de maior resolução que captura mais detalhes dentro de cada "pixel" existente.

Na prática, a maioria dos softwares de AEF oferece ferramentas para monitorar a convergência, como gráficos de erro de energia ou de valores de tensão em pontos específicos. O objetivo é observar quando a curva desses valores se estabiliza, indicando que o modelo está "focado". Este processo é vital, especialmente em regiões de concentração de tensão, onde pequenas variações na malha podem levar a grandes diferenças nos resultados.

Análise de Tensões em Múltiplos Planos: Desvendando o Interior

Quando analisamos um componente 3D, a tensão não é um valor único, mas sim um estado complexo que varia em diferentes direções e planos. Imaginar isso é como tentar entender a pressão da água em um submarino: ela age de todas as direções, e a forma como o casco reage depende da sua orientação. A análise de tensões em múltiplos planos nos permite ir além da visualização superficial e mergulhar na verdadeira distribuição de forças internas.

1

Tensões Principais

Representam as direções onde as tensões normais são máximas e mínimas, e onde as tensões de cisalhamento são nulas. É como encontrar os eixos de um ovo que, se você o apertar, ele não quebra.

2

Tensões de Cisalhamento

São aquelas que tendem a "cortar" ou "deslizar" o material, como a força que você aplica para cortar uma tesoura.

3

Tensão de Von Mises

Combina os efeitos das tensões normais e de cisalhamento, sendo crucial para prever falhas em materiais dúcteis.

Importante: A compreensão dessas tensões em diferentes planos é crucial para prever modos de falha. Materiais frágeis tendem a falhar sob tensões normais máximas, enquanto materiais dúcteis são mais suscetíveis a falhas por escoamento sob tensões de cisalhamento.

Ao examinar esses diferentes componentes de tensão, podemos identificar as fraquezas ocultas de um design e fortalecer as áreas mais vulneráveis.

Identificação de Pontos Críticos: Onde a Falha Começa

Todo componente tem seus "calcanhares de Aquiles" – regiões onde as tensões se concentram e onde a probabilidade de falha é maior. A identificação desses pontos críticos é um dos objetivos primordiais da análise de tensões. Pense em uma janela de avião: ela não é apenas um pedaço de vidro, mas uma estrutura cuidadosamente projetada para distribuir as tensões e evitar que as pequenas rachaduras se propaguem a partir dos cantos.

Onde surgem os pontos críticos?

- Geometrias com mudanças abruptas de seção
- Furos e perfurações
- Cantos vivos e entalhes
- Regiões onde as cargas são aplicadas de forma concentrada

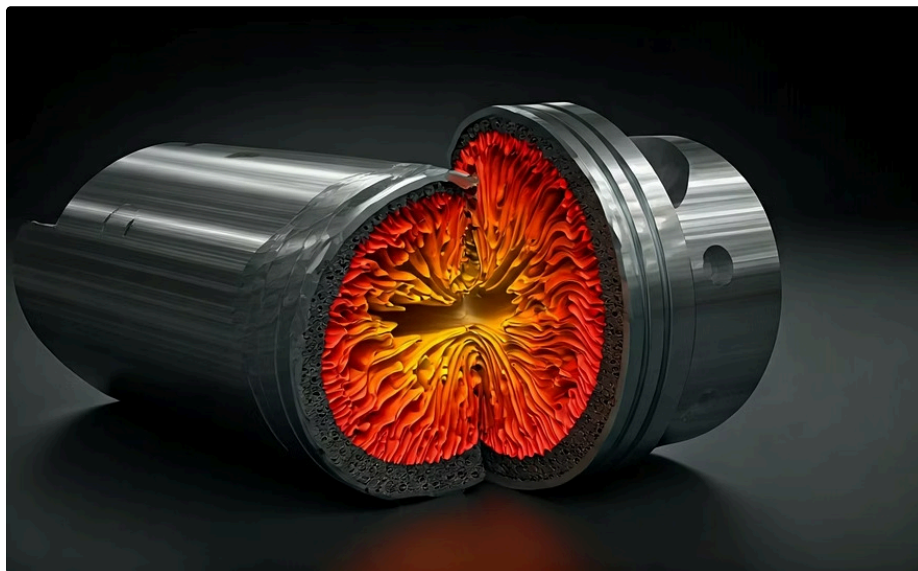
A AEF nos permite visualizar essas concentrações de tensão através de mapas de cores, onde as áreas "quentes" (vermelhas ou amarelas) indicam os locais de maior estresse. No entanto, é importante lembrar que nem toda concentração de tensão é necessariamente um problema; o material e o tipo de carregamento também influenciam a criticidade.

A habilidade de identificar e interpretar esses pontos críticos é o que permite aos engenheiros otimizar o design. Ao suavizar cantos, adicionar raios de concordância ou redistribuir a carga, é possível reduzir as tensões nessas regiões e aumentar a vida útil do componente.

É um processo iterativo de análise e modificação que transforma um design vulnerável em uma solução robusta e confiável, garantindo que a falha não comece onde menos esperamos.

Ferramentas de Pós-processamento: Planos de Corte

Após a simulação, temos uma montanha de dados. O desafio é transformá-los em informações compreensíveis e acionáveis. As ferramentas de pós-processamento são como o painel de controle de um cientista, permitindo-nos explorar e visualizar os resultados de maneiras que revelam insights profundos. Uma das ferramentas mais poderosas para componentes 3D é o uso de planos de corte.



Visualização Interna

Imagine que você tem uma fruta e quer ver como ela é por dentro sem destruí-la completamente. Um plano de corte na AEF faz exatamente isso: ele "fatia" virtualmente o seu componente, revelando a distribuição de tensões, deformações ou deslocamentos em uma seção transversal específica.

Isso é incrivelmente útil para entender como as forças se propagam internamente, especialmente em peças maciças ou com geometrias complexas.

Podemos identificar caminhos de carga, verificar a eficácia de reforços internos ou localizar pontos de tensão elevada que não seriam visíveis na superfície. Essa capacidade de "olhar para dentro" é essencial para uma análise completa e para a validação de hipóteses de projeto.



Exploração Dinâmica

Ao mover e girar esses planos de corte, podemos inspecionar diferentes seções do modelo, como se estivéssemos realizando uma tomografia computadorizada do componente.

Ferramentas de Pós-processamento: Isosurfaces e Sondas

Além dos planos de corte, outras ferramentas de pós-processamento nos permitem focar em valores específicos ou em pontos exatos do modelo. Pense em um mapa meteorológico: as linhas que conectam pontos de mesma temperatura são as isotermas. Na AEF, as **isosurfaces** funcionam de forma semelhante, mas em três dimensões. Elas conectam todos os pontos do componente que possuem um valor específico de tensão, deformação ou qualquer outro resultado.

Isosurfaces

Uma isosurface é como um "filtro" que destaca as regiões onde uma condição particular é atendida. Por exemplo, você pode criar uma isosurface para mostrar todas as áreas onde a tensão de Von Mises excede um limite de segurança pré-definido. Isso permite uma identificação rápida e visual das zonas que estão sob risco, sem precisar inspecionar cada ponto individualmente. É uma forma eficiente de verificar a conformidade com critérios de projeto.

Sondas

As **sondas**, por outro lado, são como termômetros digitais que você pode posicionar em qualquer ponto do seu modelo para obter o valor exato de qualquer resultado. Quer saber a tensão precisa em um canto específico ou o deslocamento máximo em uma borda? A sonda fornece essa informação pontual.

Juntas, isosurfaces e sondas oferecem um controle granular sobre a interpretação dos resultados, permitindo uma análise detalhada e precisa.

Análise de um Conjunto Montado: A Complexidade dos Contatos

Até agora, focamos principalmente na análise de componentes isolados. No entanto, a maioria dos produtos de engenharia é composta por múltiplos componentes que interagem entre si. A análise de um conjunto montado é um passo crucial para simular o comportamento real de um sistema, mas introduz uma nova camada de complexidade: a definição dos contatos.

Pense em um motor: ele tem pistões, bielas, virabrequim, todos se movendo e interagindo. Como essas peças se tocam, deslizam ou se fixam umas às outras, influencia drasticamente a distribuição de tensões e o desempenho geral do conjunto. Ignorar ou definir incorretamente os contatos é um erro comum que pode invalidar completamente uma simulação, levando a resultados enganosos e, potencialmente, a falhas no mundo real.



- ❏ **Ponto-chave:** A chave para uma análise de conjunto bem-sucedida reside em entender os diferentes tipos de contato e como eles representam as interações físicas. Cada tipo de contato tem suas próprias características e é adequado para diferentes cenários de montagem.

A escolha correta do contato é tão importante quanto a qualidade da malha ou a aplicação das cargas, pois ela dita como as forças são transferidas de um componente para outro.

Configurações de Contato: Bonded (Ligado)

Um dos tipos de contato mais fundamentais e frequentemente utilizados em análises de conjuntos é o contato **Bonded**, ou "Ligado". Imagine que você está soldando duas peças de metal ou colando-as com um adesivo extremamente forte. O contato Bonded simula exatamente essa situação: as duas superfícies em contato se comportam como se fossem uma única peça contínua, sem qualquer possibilidade de separação ou movimento relativo entre elas.

01

Transferência Perfeita

Quando você define um contato como Bonded, o software de AEF assume que as tensões e deformações são transferidas perfeitamente através da interface. Isso significa que, se uma superfície se move, a superfície adjacente no contato Bonded se move exatamente da mesma forma.

02

Sem Lacunas ou Deslizamentos

Não há lacunas ou deslizamentos permitidos. É como se você tivesse modelado as duas peças como um único sólido, mas com a vantagem de manter a identidade individual de cada componente para fins de pós-processamento ou modificação.

Aplicações Ideais

- Juntas soldadas
- Parafusadas com alta pré-carga
- Conexões rebitadas
- Peças fabricadas como uma única unidade, mas modeladas separadamente por conveniência

A principal vantagem é a simplicidade e a estabilidade numérica que ele oferece, tornando-o uma excelente escolha para conexões rígidas onde não se espera movimento relativo significativo.

Configurações de Contato: No-Separation (Sem Separação)

Enquanto o contato Bonded simula uma união perfeita, o contato **No-Separation**, ou "Sem Separação", oferece um cenário um pouco mais flexível. Pense em uma tampa que se encaixa perfeitamente em uma caixa, mas que pode deslizar lateralmente se você aplicar uma força. Ela não se separa da caixa, mas pode haver movimento tangencial.

Características Principais

Com o contato No-Separation, as superfícies em contato são impedidas de se separar na direção normal (perpendicular) à interface, mas são livres para deslizar uma sobre a outra na direção tangencial (paralela). Isso é útil para situações onde as peças estão sempre em contato devido a uma carga externa ou um ajuste de interferência, mas onde o atrito não é considerado ou é negligenciável.

Quando Utilizar

- Encaixes prensados (press-fit)
- Guias lineares sem atrito
- Componentes que repousam um sobre o outro
- Situações onde não deve haver afastamento, mas pode haver deslizamento

Este tipo de contato é mais complexo computacionalmente que o Bonded, pois o software precisa monitorar constantemente a condição de não-separação.

A escolha entre Bonded e No-Separation depende criticamente do comportamento físico que você deseja replicar e da precisão necessária para o movimento relativo entre as peças.

Outros Tipos de Contato e a Importância da Interoperabilidade CAD



Friction (Atrito)

Simula o movimento de engrenagens ou a deformação de um pneu no asfalto, onde o atrito é indispensável.



Frictionless (Sem Atrito)

Similar ao No-Separation, mas permitindo separação sob certas condições.



Rough (Áspero)

Representa atrito infinito entre as superfícies em contato.

Além dos contatos Bonded e No-Separation, existem outros tipos que permitem simular interações mais complexas. Cada um deles tem seu lugar, dependendo da física do problema.

Interoperabilidade CAD-FEA

A complexidade da definição de contatos ressalta a importância da **interoperabilidade entre ferramentas CAD (Computer-Aided Design) e plataformas de simulação**. No passado, era comum ter que recriar a geometria de um modelo CAD no software de AEF, um processo demorado e propenso a erros. Hoje, a integração é muito mais fluida. Ferramentas modernas permitem a importação direta de modelos CAD, mantendo a árvore de montagem e as definições de peças.

Essa integração agiliza o fluxo de trabalho, reduz a chance de erros de tradução de geometria e permite que os engenheiros se concentrem mais na análise e menos na preparação do modelo. É como ter um tradutor universal que permite que designers e analistas falem a mesma língua, acelerando o ciclo de design e otimização. A capacidade de fazer alterações no CAD e rapidamente atualizar o modelo de AEF é um diferencial competitivo.

Democratização da Simulação: Acessibilidade e Nuvem

A Análise de Elementos Finitos, que antes era uma ferramenta restrita a grandes corporações e especialistas com acesso a supercomputadores, está passando por um processo de **democratização**. Isso significa que a simulação está se tornando mais acessível a um público mais amplo, incluindo pequenas e médias empresas, designers e até mesmo estudantes. Essa tendência é impulsionada por dois fatores principais: interfaces mais amigáveis e soluções baseadas em nuvem.




Interfaces Amigáveis

Softwares de AEF modernos estão sendo desenvolvidos com **interfaces de usuário mais intuitivas e amigáveis**, que simplificam o processo de pré-processamento (modelagem e aplicação de cargas/contatos) e pós-processamento (interpretação de resultados). Isso reduz a curva de aprendizado e permite que engenheiros com menos experiência em simulação possam realizar análises complexas. É como ter um carro esportivo com um painel de controle fácil de usar, em vez de um cockpit de avião.



Soluções em Nuvem

Paralelamente, as **soluções baseadas em nuvem** estão revolucionando a forma como as simulações são executadas. Em vez de exigir estações de trabalho caras e poderosas, os cálculos podem ser feitos em servidores remotos, acessíveis de qualquer lugar com conexão à internet. Isso não só reduz o custo inicial de hardware, mas também permite o escalonamento da capacidade computacional conforme a necessidade, acelerando significativamente o tempo de processamento para análises complexas.

 **Impacto:** Essa combinação de acessibilidade e poder computacional está tornando a AEF uma ferramenta indispensável em todas as etapas do ciclo de desenvolvimento de produtos.

Desafios e Boas Práticas na Análise de Conjuntos

A análise de conjuntos, embora poderosa, apresenta seus próprios desafios. Um dos mais comuns é a **definição incorreta dos contatos**, que pode levar a resultados fisicamente impossíveis, como peças se penetrando ou se separando quando não deveriam. Outro desafio é o **custo computacional**, pois a interação entre múltiplos componentes e a necessidade de malhas finas em regiões de contato podem exigir recursos significativos.

Boas Práticas Essenciais

1 Simplifique o Modelo

Simplifique o modelo sempre que possível, removendo pequenos detalhes que não afetam significativamente o comportamento global do conjunto, mas que aumentam a complexidade da malha e do contato.

2 Comece Simples

Comece com tipos de contato mais simples (como Bonded) e avance para os mais complexos (como atrito) apenas se a física do problema realmente exigir.

3 Verifique Condições de Contorno

É crucial **verificar cuidadosamente as condições de contorno e as cargas aplicadas** para garantir que representam fielmente o ambiente operacional do conjunto.

4 Validação Visual

Uma **verificação visual dos resultados** (deformações, animações) pode rapidamente revelar problemas com a configuração do contato.

A AEF é tanto uma ciência quanto uma arte, e a experiência em lidar com conjuntos montados é construída através da prática e da atenção aos detalhes.

Preparação para a Validação e Verificação (V&V)

Chegamos ao ponto onde a simulação se encontra com a realidade. Por mais sofisticada que seja nossa modelagem, a confiança nos resultados da AEF só é plenamente estabelecida através da **Validação e Verificação (V&V)**. Pense em um chef de cozinha que prepara um prato complexo: ele não o serve sem antes provar e ajustar. Da mesma forma, um engenheiro não deve confiar cegamente em uma simulação sem submetê-la a um rigoroso processo de V&V.



Verificação

Garante que estamos resolvendo as equações corretas da maneira correta – ou seja, que o modelo computacional representa fielmente o modelo matemático. Isso envolve verificar a convergência de malha, a precisão numérica e a ausência de erros de implementação no software. É uma auditoria interna do nosso processo de simulação.



Validação

Assegura que o modelo matemático (e, conseqüentemente, o computacional) representa com precisão o mundo físico. Isso geralmente envolve comparar os resultados da simulação com dados experimentais, testes de laboratório ou resultados analíticos conhecidos. É a prova de fogo que conecta a teoria à prática.

- ❏ **Conclusão:** A V&V é a ponte que transforma uma previsão computacional em uma ferramenta de engenharia confiável e preditiva, garantindo que as decisões de projeto baseadas em AEF sejam seguras e eficazes.

Consolidação e Autoavaliação

Nesta aula, aprofundamos nossa compreensão da Análise de Elementos Finitos para componentes sólidos 3D. Exploramos a importância crítica da convergência de malha para garantir a precisão dos resultados, aprendemos a desvendar as complexas distribuições de tensões em múltiplos planos e a identificar os pontos críticos onde a falha pode surgir. Dominamos o uso de ferramentas de pós-processamento, como planos de corte, isosurfaces e sondas, que nos permitem "enxergar" o comportamento interno dos componentes. Finalmente, mergulhamos na análise de conjuntos montados, compreendendo a complexidade e a importância da correta definição de contatos, como "bonded" e "no-separation", e discutimos as tendências de democratização da simulação e interoperabilidade CAD.

Em prática

Sempre comece sua análise com um estudo de convergência de malha. Ao interpretar resultados, não se limite à tensão de Von Mises; explore tensões principais e de cisalhamento. Utilize planos de corte e isosurfaces para visualizar o interior do seu modelo. E, ao trabalhar com conjuntos, dedique tempo para entender e configurar corretamente os contatos, pois eles são a chave para uma simulação realista.

Autoavaliação

01

Qual é o principal objetivo da convergência de malha em uma análise de Elementos Finitos?

- a) Acelerar o tempo de processamento da simulação.
- b) Garantir que os resultados da simulação sejam independentes da densidade da malha.
- c) Reduzir o número total de elementos no modelo.
- d) Simplificar a geometria do componente para análise.

02

Em um componente 3D, a análise de tensões em múltiplos planos é crucial para:

- a) Apenas visualizar a deformação total do componente.
- b) Identificar as direções onde as tensões normais são máximas e mínimas, e as tensões de cisalhamento são nulas.
- c) Determinar exclusivamente a tensão de Von Mises na superfície.
- d) Aplicar as condições de contorno de forma mais eficiente.

03

Qual ferramenta de pós-processamento é mais adequada para visualizar a distribuição de tensões no interior de um componente sólido sem a necessidade de fatiá-lo fisicamente?

- a) Sondas de valor pontual.
- b) Gráficos de convergência.
- c) Planos de corte.
- d) Mapas de deslocamento superficial.

04

Em um conjunto montado, o tipo de contato "Bonded" (Ligado) é utilizado para simular qual situação?

- a) Peças que podem deslizar livremente uma sobre a outra sem atrito.
- b) Peças que se comportam como uma única unidade contínua, sem separação ou movimento relativo.
- c) Peças que podem se separar sob carga, mas não podem deslizar.
- d) Peças que interagem com atrito significativo.

05

Explique a diferença fundamental entre os contatos "Bonded" e "No-Separation" em termos de movimento relativo permitido entre as superfícies.

Gabarito e Próximos Passos

Gabarito

1

Resposta: b)

Garantir que os resultados da simulação sejam independentes da densidade da malha.

2

Resposta: b)

Identificar as direções onde as tensões normais são máximas e mínimas, e as tensões de cisalhamento são nulas.

3

Resposta: c)

Planos de corte.

4

Resposta: b)


Peças que se comportam como uma única unidade contínua, sem separação ou movimento relativo.

Próxima Aula

Aula 13 – Validação e Verificação de Resultados em FEA

Recursos Adicionais

- **Artigos técnicos sobre FEA em nuvem:** Para entender as tendências de escalabilidade e acessibilidade.
- **Tutoriais de software de AEF:** Para praticar a aplicação das ferramentas de pós-processamento e configuração de contatos.
- **Livros sobre Mecânica dos Sólidos:** Para aprofundar os conceitos teóricos de tensões e deformações.

 **NOTA IMPORTANTE:** As informações regulatórias/legais/técnicas desta aula estão atualizadas até 2025. Consulte sempre fontes oficiais para verificar alterações.