

Aula 12 – Introdução à Bioenergia e Biomassa



Imagine um mundo onde o lixo que descartamos, os restos de colheitas nos campos e até mesmo plantas cultivadas especificamente para isso se transformam em eletricidade para nossas casas, combustível para nossos carros ou calor para a indústria. Parece ficção científica, mas é a realidade da bioenergia, uma das peças-chave no complexo quebra-cabeça da transição energética global. Em um cenário pós-2023, onde a capacidade de energia renovável cresceu exponencialmente, impulsionada por políticas de segurança energética e metas climáticas, a bioenergia se destaca como uma fonte versátil e fundamental para diversificar nossa matriz.

Nesta aula, embarcaremos em uma jornada para desvendar os segredos da bioenergia e da biomassa. Você já deve estar familiarizado com a urgência de buscar alternativas aos combustíveis fósseis, e a bioenergia oferece uma perspectiva única, aproveitando recursos orgânicos que a natureza nos oferece constantemente. Compreender este campo não é apenas uma questão acadêmica; é uma habilidade prática para quem busca atuar em um setor em plena expansão, seja no desenvolvimento de projetos, na gestão ambiental ou na formulação de políticas públicas.

Ao final desta jornada, você será capaz de definir biomassa e entender seu papel crucial no ciclo do carbono, identificando por que ela é considerada uma fonte neutra em emissões. Exploraremos as diversas fontes de biomassa, desde os resíduos que geramos diariamente até culturas energéticas dedicadas. Por fim, desvendaremos as principais rotas de conversão energética, compreendendo como a matéria orgânica se transforma em energia útil. Prepare-se para conectar o conhecimento teórico com aplicações práticas que já estão moldando o futuro da energia.

O Que é Biomassa? A Energia da Vida em Nossas Mãos

Quando pensamos em energia, muitas vezes nos vêm à mente painéis solares, turbinas eólicas ou grandes usinas hidrelétricas. No entanto, existe uma fonte de energia que está presente em nosso cotidiano de formas que nem sempre percebemos, e que tem sido utilizada pela humanidade desde os primórdios: a biomassa. Ela representa uma vasta categoria de materiais orgânicos que armazenam energia solar através da fotossíntese, e que podem ser convertidos em diversas formas de energia útil.

Imagine a biomassa como uma espécie de **"bateria natural"** que a Terra recarrega constantemente. Cada folha que cai de uma árvore, cada resto de alimento que descartamos, cada palha de cana-de-açúcar que sobra após a colheita – tudo isso é biomassa. Essa matéria orgânica, seja de origem vegetal ou animal, contém energia química que pode ser liberada e aproveitada. É uma fonte renovável porque, com manejo adequado, podemos garantir que a taxa de regeneração seja igual ou superior à taxa de consumo.

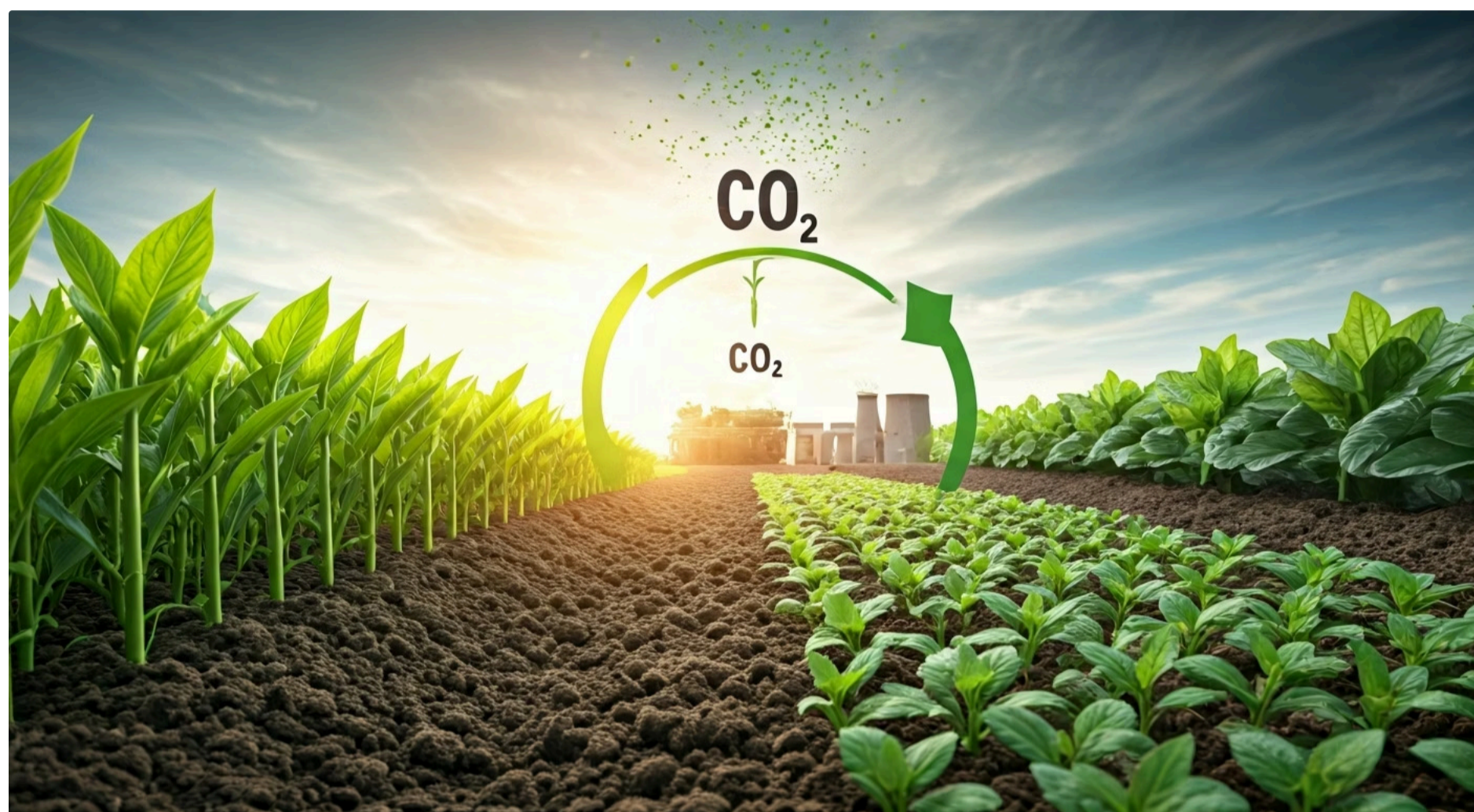


💡 **Conceito-chave:** A relevância da biomassa vai além da simples geração de energia. Ela se integra a cadeias produtivas complexas, transformando o que antes era considerado resíduo em um valioso recurso.

Por exemplo, o bagaço da cana-de-açúcar, que antes era um subproduto com desafios de descarte, hoje é amplamente utilizado para gerar eletricidade nas próprias usinas, tornando-as autossuficientes e até exportadoras de energia para a rede. Essa capacidade de transformar **"lixo" em "luxo" energético** é o que torna a biomassa tão fascinante e promissora.

O Ciclo do Carbono e a Neutralidade da Biomassa

Uma das perguntas mais comuns sobre a bioenergia é: se estamos queimando biomassa, não estamos liberando CO₂ na atmosfera e contribuindo para o aquecimento global? Essa é uma dúvida pertinente e que nos leva a um dos conceitos mais importantes da bioenergia: a neutralidade de carbono. Para entender isso, precisamos mergulhar no ciclo natural do carbono, um processo fundamental para a vida na Terra.



01

Absorção de CO₂

As plantas absorvem dióxido de carbono da atmosfera através da fotossíntese para crescer

02

Armazenamento

O carbono é incorporado na estrutura da biomassa durante o crescimento

03

Conversão Energética

A biomassa é utilizada para gerar energia, liberando CO₂ de volta para a atmosfera

04

Renovação

Novas plantas são cultivadas, absorvendo o CO₂ liberado e fechando o ciclo

Pense no ciclo do carbono como uma **"dança" contínua** de átomos de carbono entre a atmosfera, os oceanos, o solo e os seres vivos. As plantas, através da fotossíntese, absorvem dióxido de carbono (CO₂) da atmosfera para crescer, incorporando-o em sua estrutura. Quando essa biomassa é utilizada para gerar energia (seja por combustão, fermentação, etc.), o carbono armazenado é liberado de volta para a atmosfera na forma de CO₂. No entanto, se novas plantas são cultivadas para substituir as que foram colhidas, elas absorverão esse mesmo CO₂, fechando o ciclo.

Essa "porta giratória" do carbono é o que confere à biomassa seu status de fonte de energia neutra em carbono, desde que seja manejada de forma sustentável.

Em outras palavras, o CO₂ liberado pela queima da biomassa é o mesmo CO₂ que as plantas absorveram recentemente da atmosfera. É um ciclo fechado, ao contrário dos combustíveis fósseis, que liberam carbono que estava aprisionado no subsolo por milhões de anos, adicionando CO₂ novo ao ciclo atmosférico. A gestão sustentável, que garante o replantio e a regeneração, é a chave para manter essa neutralidade e maximizar os benefícios ambientais da bioenergia.

De Onde Vem Nossa Bioenergia? As Múltiplas Fontes de Biomassa

A beleza da bioenergia reside em sua diversidade de fontes. Não estamos falando apenas de madeira, mas de um vasto leque de materiais orgânicos que podem ser aproveitados, muitos dos quais seriam descartados ou subutilizados. Essa variedade não só garante a disponibilidade do recurso, mas também oferece soluções para desafios ambientais e econômicos, transformando passivos em ativos energéticos.



Resíduos Agrícolas

Bagaço, palha, cascas e restos de colheita



Resíduos Florestais

Galhos, folhas e restos de exploração



Resíduos Urbanos

Fração orgânica do lixo das cidades



Culturas Energéticas

Plantações dedicadas à produção de energia

A busca por fontes de biomassa é, em essência, uma busca por eficiência e sustentabilidade. Ao invés de depender de um único tipo de matéria-prima, a bioenergia nos permite explorar diferentes nichos, desde o campo até as cidades, adaptando-se às características regionais e às necessidades locais. Essa flexibilidade é um dos grandes diferenciais da bioenergia no panorama das energias renováveis, contribuindo para a segurança energética e para a redução da dependência de combustíveis fósseis.

- 📌 **Importante:** Entender a origem da biomassa é crucial para planejar sua utilização e para avaliar o impacto ambiental e social de cada fonte. Cada tipo de biomassa possui características específicas que influenciam o processo de conversão e o tipo de energia que pode ser gerada.

Resíduos Agrícolas e Florestais: O Tesouro Escondido do Campo

No coração das atividades agrícolas e florestais, reside um potencial energético muitas vezes subestimado. Após a colheita de grãos, frutas ou madeira, uma quantidade significativa de material orgânico permanece no campo ou nas florestas. Esses resíduos, que antes eram vistos como um problema de descarte ou simplesmente deixados para decomposição, são, na verdade, uma fonte abundante e renovável de biomassa.

Pense no bagaço da cana-de-açúcar, um subproduto massivo da indústria sucroenergética brasileira. Ele é um excelente exemplo de como um resíduo pode ser transformado em um recurso valioso, gerando eletricidade e vapor para as próprias usinas e para a rede elétrica.



Outros exemplos incluem a palha de arroz, a casca de café, os restos de poda de árvores e os galhos e folhas que sobram da exploração florestal. A utilização desses materiais não só evita o desperdício, mas também pode reduzir a necessidade de queima a céu aberto, diminuindo a poluição do ar e os riscos de incêndio.

Aproveitar esses resíduos é como encontrar um **"tesouro escondido"** que, além de gerar energia, contribui para a limpeza do campo e para a economia circular. Essa prática não só otimiza o uso da terra, mas também pode gerar renda adicional para produtores rurais e criar novas oportunidades de emprego em cadeias de valor locais, fortalecendo a economia regional.

Resíduos Sólidos Urbanos (RSU): Transformando Lixo em Luz

As cidades modernas enfrentam um desafio crescente: o volume de resíduos sólidos urbanos (RSU) gerado diariamente. Lixões e aterros sanitários representam problemas ambientais sérios, desde a contaminação do solo e da água até a emissão de gases de efeito estufa. No entanto, uma parte significativa desses resíduos é composta por matéria orgânica, que pode ser uma fonte valiosa de energia.



Geração

Restos de alimentos, podas de jardim, papel não reciclável



Coleta e Separação

Fração orgânica separada para processamento



Conversão

Geração de biogás, eletricidade ou calor

Imagine o lixo da sua casa não como um problema, mas como um **"depósito de energia"** esperando para ser explorado. A fração orgânica dos RSU – restos de alimentos, podas de jardim, papel e papelão não recicláveis – pode ser processada para gerar biogás, eletricidade ou calor. Essa abordagem não só reduz a quantidade de lixo que vai para aterros, prolongando sua vida útil, mas também oferece uma solução energética local e sustentável para as cidades.

A conversão de RSU em energia é um exemplo clássico de como a inovação pode transformar um passivo ambiental em um ativo estratégico.

Além de gerar energia, essa prática contribui para a gestão integrada de resíduos, promovendo a saúde pública e a qualidade de vida nas áreas urbanas. É uma forma inteligente de **"limpar"** nossas cidades enquanto as energizamos, fechando um ciclo de sustentabilidade que beneficia a todos.

Culturas Energéticas: **Plantando o Futuro** da Energia



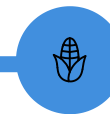
Além de aproveitar resíduos, a bioenergia também pode vir de culturas plantadas especificamente para esse fim. As culturas energéticas são espécies vegetais cultivadas com o propósito principal de serem convertidas em energia, seja na forma de biocombustíveis, eletricidade ou calor. Essa abordagem representa um planejamento mais direto e intencional para a produção de biomassa, garantindo um suprimento constante e de qualidade.

Pense em um campo de cana-de-açúcar ou eucalipto não apenas como fonte de açúcar ou madeira, mas como uma "**plantação de energia**". No Brasil, a cana-de-açúcar é um exemplo emblemático, sendo a base para a produção de etanol, um biocombustível líquido amplamente utilizado.



Cana-de-açúcar

Base para produção de etanol no Brasil



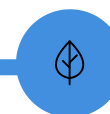
Milho

Etanol nos EUA



Eucalipto


Lenha e carvão vegetal



Mamona e Dendê

Biodiesel e óleo vegetal

Outras culturas como o milho (para etanol nos EUA), a mamona (para biodiesel) e o dendê (para óleo vegetal e biodiesel) também são cultivadas com foco energético. O eucalipto, por sua vez, é uma cultura florestal de rápido crescimento, ideal para a produção de lenha e carvão vegetal.

 **Atenção:** A utilização de culturas energéticas, no entanto, exige uma análise cuidadosa. É fundamental considerar o balanço entre a produção de energia e a segurança alimentar, o uso da terra, a disponibilidade de água e o impacto ambiental do cultivo.

A chave está em desenvolver culturas que sejam eficientes, que não compitam com a produção de alimentos e que sejam cultivadas de forma sustentável, garantindo que o benefício energético não venha à custa de outros recursos vitais.

Conceito	Âmbito/Aplicação	Base/Origem	Exemplo
Biomassa Residual	Aproveitamento de subprodutos e descartes	Resíduos de processos existentes	Bagaço de cana, palha de arroz, RSU
Culturas Energéticas	Produção dedicada de matéria-prima para energia	Plantio intencional para fins energéticos	Cana-de-açúcar, eucalipto, milho, mamona

Desvendando a Alquimia da Bioenergia: Rotas de Conversão

Agora que entendemos o que é biomassa e de onde ela vem, a próxima pergunta natural é: como transformamos essa matéria orgânica em energia útil? A resposta está nas diversas rotas de conversão energética, que são como "**receitas**" diferentes para extrair a energia armazenada na biomassa. A escolha da rota ideal depende de vários fatores, como o tipo de biomassa disponível, o produto energético desejado (eletricidade, calor, combustível líquido ou gasoso) e a escala da aplicação.

Termoquímicas

Uso do calor para quebrar a estrutura da biomassa

Bioquímicas

Microrganismos transformam a matéria orgânica

Físico-Químicas

Processos que refinam e modificam a biomassa

Imagine que você tem um ingrediente principal – a biomassa – e quer transformá-lo em diferentes pratos. Você pode assá-lo, cozinhá-lo, fermentá-lo ou até mesmo processá-lo quimicamente para criar algo totalmente novo. Da mesma forma, as rotas de conversão da biomassa utilizam princípios termoquímicos, bioquímicos ou físico-químicos para "cozinhar" a matéria orgânica e liberar sua energia de formas distintas.

Compreender essas rotas é fundamental para quem deseja atuar no setor de bioenergia, pois cada uma delas possui suas vantagens, desvantagens e aplicações específicas.

Elas representam a ponte entre a matéria-prima e o produto final energético, e a inovação contínua nesses processos é o que impulsiona o avanço da bioenergia como uma solução energética viável e competitiva. Vamos explorar as três principais categorias.

Rotas Termoquímicas: O Poder do Fogo Controlado

As rotas termoquímicas são, talvez, as mais intuitivas, pois envolvem o uso do calor para quebrar a estrutura da biomassa e liberar sua energia. Pense na combustão da lenha em uma fogueira, um processo ancestral de geração de calor. No entanto, em escala industrial, esses processos são muito mais controlados e eficientes, visando otimizar a produção de energia ou de outros produtos.



Combustão

Queima com oxigênio para produzir calor e eletricidade



Gaseificação

Aquecimento com pouco oxigênio gerando syngas



Pirólise

Decomposição sem oxigênio produzindo bio-óleo e carvão

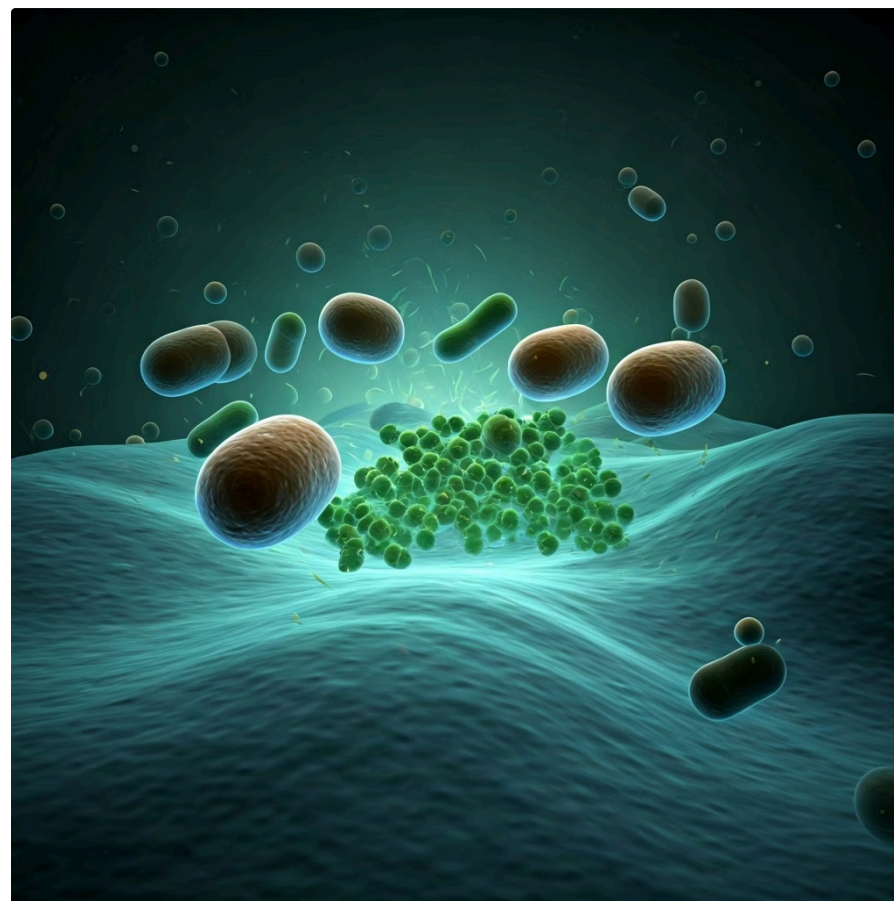
A **combustão** é o processo mais direto, onde a biomassa é queimada na presença de oxigênio para produzir calor, que pode ser usado para gerar vapor e, conseqüentemente, eletricidade. É o que acontece nas usinas termelétricas a biomassa. A **gaseificação** é um processo de aquecimento da biomassa em um ambiente com pouco oxigênio, resultando em um gás combustível chamado syngas (gás de síntese), que pode ser usado para gerar eletricidade ou como matéria-prima para outros produtos químicos. Já a **pirólise** é a decomposição térmica da biomassa na ausência total de oxigênio, produzindo bio-óleo (um líquido combustível), carvão vegetal e gases.

Essas rotas são versáteis e podem lidar com uma ampla gama de biomassas secas. Elas são a "**cozinha de alta temperatura**" da bioenergia, onde o calor é o principal agente de transformação, permitindo a extração rápida e eficiente da energia contida na matéria orgânica.

Rotas Bioquímicas: A Magia dos Microrganismos

Se as rotas termoquímicas usam o calor, as rotas bioquímicas contam com a ajuda de pequenos "trabalhadores" invisíveis: os microrganismos. Bactérias e leveduras são os grandes protagonistas desses processos, que ocorrem em temperaturas mais amenas e são ideais para biomassas com alto teor de umidade ou ricas em açúcares e amidos.

A **fermentação** é um exemplo clássico, amplamente conhecido pela produção de bebidas alcoólicas. No contexto da bioenergia, a fermentação de açúcares (obtidos da cana-de-açúcar, milho, etc.) por leveduras produz etanol, um biocombustível líquido que pode substituir a gasolina.



Fermentação



Leveduras convertem açúcares em etanol



Digestão Anaeróbia

Bactérias decompõem matéria orgânica gerando biogás

Outro processo crucial é a **digestão anaeróbia**, onde bactérias decompõem a matéria orgânica na ausência de oxigênio, gerando biogás (uma mistura de metano e dióxido de carbono), que pode ser usado para gerar eletricidade, calor ou como combustível veicular.

  **Processos Biológicos:** Essas rotas são como "fábricas biológicas" que transformam a biomassa de forma mais suave, mas igualmente poderosa. Elas são particularmente eficazes para resíduos orgânicos úmidos, como dejetos animais, lodo de esgoto e a fração orgânica do RSU, oferecendo soluções para o tratamento de resíduos enquanto geram energia limpa.

Rotas Físico-Químicas: Refinando a Natureza

Por fim, as rotas físico-químicas envolvem processos que combinam princípios físicos e químicos para converter a biomassa, muitas vezes com o objetivo de produzir biocombustíveis líquidos de alta qualidade. Elas atuam refinando e modificando a estrutura molecular da biomassa ou de seus derivados.


Um exemplo proeminente é a **transesterificação**, o processo químico utilizado para produzir biodiesel a partir de óleos vegetais (como soja, mamona, dendê) ou gorduras animais. Nesse processo, o óleo reage com um álcool (geralmente metanol ou etanol) na presença de um catalisador, resultando em ésteres metílicos ou etílicos (o biodiesel) e glicerina como subproduto. Outras rotas podem envolver a extração de óleos de plantas oleaginosas para uso direto ou posterior processamento.

Essas rotas são a "**química fina**" da bioenergia, permitindo a criação de combustíveis que podem ser diretamente utilizados em motores existentes, oferecendo uma alternativa renovável aos combustíveis fósseis. Elas são cruciais para a produção de biocombustíveis líquidos, que desempenham um papel vital na descarbonização do setor de transportes.

Rota de Conversão	Processo Principal	Produtos Típicos	Exemplo de Aplicação
Termoquímica	Combustão, Gaseificação, Pirólise	Calor, Eletricidade, Syngas, Bio-óleo, Carvão	Usinas termelétricas a biomassa, produção de carvão
Bioquímica	Fermentação, Digestão Anaeróbia	Etanol, Biogás (metano)	Produção de etanol combustível, biodigestores
Físico-Química	Transesterificação, Extração	Biodiesel, Óleos vegetais	Produção de biodiesel a partir de óleos vegetais

Consolidação e Próximos Passos

Chegamos ao fim de nossa jornada pela introdução à bioenergia e biomassa. Vimos que a biomassa é uma fonte de energia renovável e versátil, proveniente de matéria orgânica, e que sua utilização sustentável se alinha com o ciclo natural do carbono, conferindo-lhe um caráter de neutralidade. Exploramos a riqueza de suas fontes, desde os resíduos agrícolas e florestais, passando pelos resíduos sólidos urbanos, até as culturas energéticas dedicadas. Por fim, desvendamos as diferentes "alquimias" que transformam essa matéria-prima em energia útil: as rotas termoquímicas, bioquímicas e físico-químicas, cada uma com suas particularidades e produtos.

-  **Em prática:** O conhecimento sobre bioenergia é fundamental para entender as tendências globais de energia, avaliar projetos de sustentabilidade e identificar oportunidades em um mercado em constante crescimento. Seja na gestão de resíduos, na produção de biocombustíveis ou na geração de eletricidade, a biomassa oferece soluções inovadoras para os desafios energéticos e ambientais do século XXI.

Autoavaliação

Questão 1

Qual das seguintes afirmações melhor descreve o conceito de "neutralidade de carbono" da biomassa?

- a) A biomassa não libera CO₂ quando queimada.
- b) O CO₂ liberado pela queima da biomassa é totalmente absorvido pelos oceanos.
- c) O CO₂ liberado pela queima da biomassa é equivalente ao CO₂ que as plantas absorveram durante seu crescimento, em um ciclo fechado.
- d) A biomassa libera menos CO₂ do que os combustíveis fósseis, mas não é neutra.

Questão 2

O bagaço da cana-de-açúcar é um exemplo de qual tipo de fonte de biomassa?

- a) Cultura energética dedicada.
- b) Resíduo agrícola.
- c) Resíduo sólido urbano.
- d) Biomassa florestal primária.

Questão 3

Qual rota de conversão energética da biomassa é mais adequada para a produção de biogás a partir de dejetos animais?

- a) Combustão.
- b) Pirólise.
- c) Digestão anaeróbia.
- d) Transesterificação.

Questão 4

A principal vantagem das rotas termoquímicas em relação às bioquímicas é:

- a) A capacidade de processar biomassa com alto teor de umidade.
- b) A produção exclusiva de biocombustíveis líquidos.
- c) A utilização de microrganismos para a conversão.
- d) A versatilidade para lidar com biomassa seca e a produção de calor e eletricidade.

Gabarito: 1. c) | 2. b) | 3. c) | 4. d)

Questão Discursiva

Discuta a importância da diversificação das fontes de biomassa (resíduos agrícolas, RSU e culturas energéticas) para a segurança energética e a sustentabilidade ambiental de um país, considerando os desafios e oportunidades de cada categoria.

Conexão com a Próxima Aula



Aula Atual

Introdução à Bioenergia e Biomassa



Próxima Aula

Biocombustíveis Líquidos: Etanol e Biodiesel

Na próxima aula, aprofundaremos nosso conhecimento sobre os **Biocombustíveis Líquidos: Etanol e Biodiesel**. Veremos em detalhes como esses combustíveis são produzidos a partir da biomassa, suas características, aplicações e o papel que desempenham na matriz energética global, conectando diretamente com as rotas de conversão que acabamos de explorar.

Recursos Adicionais

- Relatório da Agência Internacional de Energia (IEA) sobre Bioenergia:** Para uma visão aprofundada das tendências e políticas globais.
- Artigo científico sobre o ciclo de vida da biomassa:** Para entender o balanço de emissões e a sustentabilidade.
- Documentário "Uma Verdade Inconveniente" (ou similar sobre energias renováveis):** Para contextualizar a bioenergia no cenário das mudanças climáticas.