

# Aula 11 – Humanização no Atendimento ao Idoso



Em um mundo onde a expectativa de vida cresce a cada ano, a população idosa se torna um pilar fundamental da nossa sociedade. No entanto, com o envelhecimento, surgem desafios únicos, tanto para os próprios idosos quanto para os profissionais de saúde que os assistem. A medicina, por vezes, foca na doença, esquecendo-se da pessoa por trás do diagnóstico, especialmente quando se trata de indivíduos com uma longa história de vida e necessidades complexas.

Este cenário nos convida a uma reflexão profunda sobre como estamos prestando cuidado. Não basta tratar a enfermidade; é preciso enxergar o ser humano em sua totalidade, com suas memórias, desejos e particularidades. É aqui que a humanização entra em cena, transformando a prática clínica em uma experiência de cuidado mais digna, respeitosa e eficaz.

Ao final desta aula, você será capaz de identificar as particularidades da comunicação com pacientes idosos, valorizar a biografia e a autonomia, reconhecer e prevenir a violência contra a pessoa idosa, e aplicar uma abordagem humanizada nas síndromes geriátricas e demenciais. Prepare-se para uma jornada que não apenas aprimorará suas habilidades técnicas, mas também tocará seu senso de empatia e propósito profissional.

# O Envelhecimento e o Desafio da Humanização



O envelhecimento populacional é uma das maiores conquistas da humanidade, mas também um dos seus maiores desafios. No Brasil, a proporção de idosos cresce exponencialmente, demandando uma reestruturação profunda dos sistemas de saúde. Contudo, essa mudança demográfica não é apenas estatística; ela representa uma complexidade crescente no cuidado, onde a fragilidade física e as comorbidades se entrelaçam com a riqueza de uma vida vivida.

- ❑ **Reflexão importante:** A abordagem tradicional da saúde tende a focar na patologia, fragmentando o indivíduo em uma série de diagnósticos e exames. Para o idoso, essa visão pode ser particularmente prejudicial, pois desconsidera sua história, seu contexto social e suas capacidades remanescentes.

Muitas vezes, a abordagem tradicional da saúde tende a focar na patologia, fragmentando o indivíduo em uma série de diagnósticos e exames. Para o idoso, essa visão pode ser particularmente prejudicial, pois desconsidera sua história, seu contexto social e suas capacidades remanescentes. É como tentar montar um quebra-cabeça olhando apenas para peças isoladas, sem jamais ter uma visão do quadro completo.

A humanização, neste contexto, surge como a lente que nos permite ver o idoso não como um conjunto de doenças, mas como uma pessoa integral, com dignidade e direitos. Ela nos convida a ir além da prescrição de medicamentos, buscando compreender as necessidades emocionais, sociais e espirituais. É um convite a resgatar a essência do cuidado, onde a técnica se une à sensibilidade para promover bem-estar.

# Particularidades da Comunicação com o Paciente Idoso



A comunicação é a ponte fundamental em qualquer relação de cuidado, mas com o paciente idoso, essa ponte pode apresentar alguns obstáculos invisíveis. Imagine que você está tentando conversar com alguém através de um rádio com interferência: algumas palavras se perdem, o volume varia e a mensagem pode ser distorcida. É uma analogia que nos ajuda a compreender os desafios impostos por déficits sensoriais e cognitivos.



## Déficits Auditivos

Presbiacusia e outras perdas auditivas dificultam a recepção clara das informações



## Déficits Visuais

Presbiopia e catarata comprometem a leitura e identificação visual



## Processamento Cognitivo

Velocidade de processamento mais lenta exige mais tempo para compreender

Muitos idosos enfrentam perdas auditivas (presbiacusia) ou visuais (presbiopia, catarata), que dificultam a recepção clara das informações. Além disso, o processamento cognitivo pode ser mais lento, exigindo mais tempo para compreender e responder. Não se trata de falta de inteligência, mas de uma alteração natural na velocidade de processamento, como um computador que, com o tempo, demora um pouco mais para abrir programas.

Reconhecer e adaptar-se a essas particularidades não é apenas uma questão de cortesia, mas uma estratégia clínica essencial. Uma comunicação eficaz melhora a adesão ao tratamento, reduz a ansiedade do paciente e de seus familiares, e fortalece o vínculo de confiança. É o primeiro passo para um cuidado verdadeiramente humanizado, onde a mensagem é transmitida e recebida com clareza e respeito.

# Desvendando os Desafios da Comunicação: Estratégias Práticas

Compreender os déficits sensoriais e cognitivos é o ponto de partida, mas a verdadeira arte da humanização reside na aplicação de estratégias que superem essas barreiras. Pense em um maestro que ajusta o ritmo e o volume para que cada instrumento seja ouvido claramente na orquestra. Da mesma forma, o profissional de saúde precisa modular sua comunicação.

## Estratégias para Déficits Auditivos

- Falar de frente, em tom claro e audível (sem gritar)
- Evitar cobrir a boca durante a fala
- Verificar se o aparelho auditivo está ligado e funcionando
- Reduzir ruídos ambientais

## Estratégias para Déficits Visuais

- Garantir boa iluminação no ambiente
- Usar letras grandes em materiais escritos
- Descrever o ambiente e os procedimentos
- Posicionar-se no campo visual do paciente

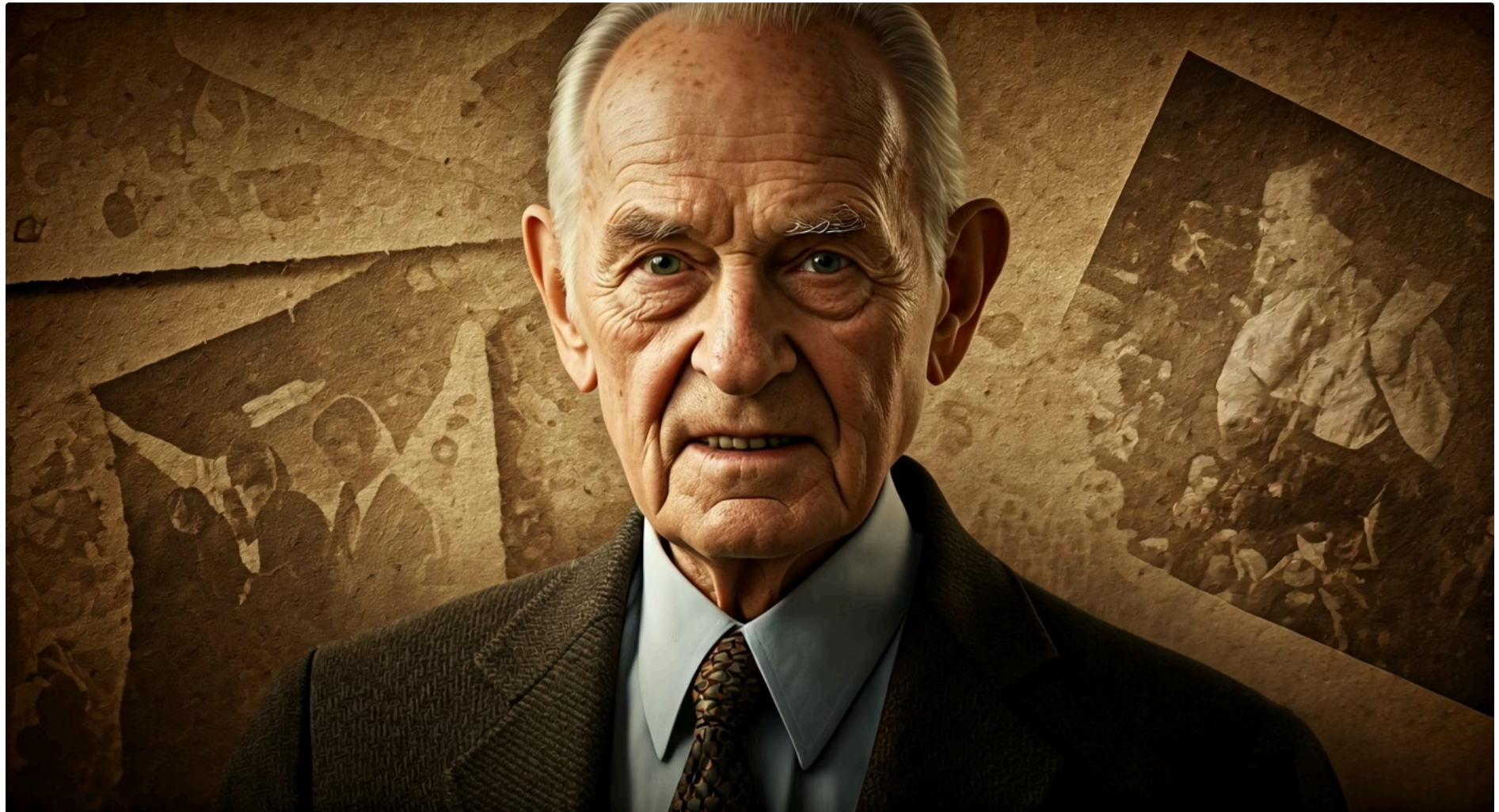
Para déficits auditivos, falar de frente, em tom claro e audível (sem gritar), e evitar cobrir a boca são atitudes simples, mas poderosas. Se o idoso usa aparelho auditivo, certifique-se de que está ligado e funcionando. No caso de déficits visuais, garanta boa iluminação, use letras grandes em materiais escritos e descreva o ambiente e os procedimentos. A paciência é uma virtude aqui, permitindo que o idoso processe as informações em seu próprio tempo.

**Neurociência da Empatia:** Ao nos colocarmos no lugar do outro e compreendermos as dificuldades neurológicas por trás de certas reações, nossa capacidade de resposta se torna mais compassiva e eficaz.

A Neurociência da Empatia nos mostra que, ao nos colocarmos no lugar do outro e compreendermos as dificuldades neurológicas por trás de certas reações, nossa capacidade de resposta se torna mais compassiva e eficaz. Isso significa não apenas ouvir as palavras, mas também observar a linguagem corporal, as expressões faciais e os sinais não-verbais que podem complementar ou contradizer a mensagem verbal.

Déficit Comum	Impacto na Comunicação	Estratégia Humanizada
Auditivo	Dificuldade em ouvir, isolamento	Falar de frente, tom claro, sem gritar, verificar aparelhos
Visual	Dificuldade em ler, identificar pessoas	Boa iluminação, letras grandes, descrever ambiente e ações
Cognitivo	Lentidão no processamento, esquecimento	Frases curtas, repetir se necessário, dar tempo para resposta
Motor/Fala	Dificuldade em articular, escrever	Paciência, usar recursos visuais, permitir outros meios de expressão

# A Vida Contada: Valorizando a Biografia e a Autonomia



Cada ruga no rosto de um idoso conta uma história; cada cicatriz, uma batalha vencida. No entanto, na correria dos atendimentos, é fácil reduzir o paciente a um prontuário, esquecendo-se da rica tapeçaria de experiências que compõe sua biografia. Valorizar a história de vida do idoso não é apenas um gesto de gentileza, mas uma ferramenta poderosa para um cuidado mais personalizado e eficaz.

01

## Estabeleça um vínculo profundo

Interesse-se genuinamente pela trajetória de vida do paciente

02

## Obtenha informações valiosas

Profissões, hobbies, amores e perdas influenciam o plano de cuidados

03

## Personalize o tratamento

Use a biografia para criar terapias mais eficazes e significativas

04

## Reafirme a identidade

Permita que o idoso continue sendo protagonista de sua história

Quando um profissional de saúde se interessa pela trajetória de vida do paciente – suas profissões, seus hobbies, seus amores, suas perdas –, ele não apenas estabelece um vínculo mais profundo, mas também obtém informações valiosas que podem influenciar o plano de cuidados. Por exemplo, saber que um paciente foi um exímio músico pode abrir portas para terapias com musicoterapia, ou que foi um professor pode inspirar uma comunicação mais didática.

*"Essa abordagem centrada na pessoa, que reconhece o idoso como um indivíduo único e não apenas como um 'caso clínico', é um dos pilares da Política Nacional de Humanização (PNH)."*

Essa abordagem centrada na pessoa, que reconhece o idoso como um indivíduo único e não apenas como um "caso clínico", é um dos pilares da Política Nacional de Humanização (PNH). Ela nos lembra que a saúde vai além da ausência de doença, englobando o bem-estar integral. Ao valorizar a biografia, estamos reafirmando a identidade e a dignidade do idoso, permitindo que ele continue sendo protagonista de sua própria história, mesmo em momentos de vulnerabilidade.

# O Pilar da Autonomia: Respeito e Escolha



A autonomia é a capacidade de tomar decisões sobre a própria vida, de fazer escolhas e de agir de acordo com a própria vontade. Para o idoso, a manutenção da autonomia é crucial para a autoestima e a qualidade de vida, mas frequentemente é ameaçada por preconceitos, paternalismo e, por vezes, pela própria família ou equipe de saúde. É como se, ao envelhecer, a pessoa perdesse o direito de dirigir seu próprio barco.

## **Envolvimento nas Decisões**

Incluir o idoso ativamente nas escolhas sobre seu tratamento, mesmo com limitações

## **Informações Claras**

Fornecer dados acessíveis sobre estado de saúde, opções, riscos e benefícios

## **Consentimento Informado**

Processo contínuo de diálogo e respeito, não apenas um documento legal

No contexto da saúde, respeitar a autonomia significa envolver o idoso nas decisões sobre seu tratamento, mesmo que ele apresente alguma limitação. Isso implica em fornecer informações claras e acessíveis, em linguagem compreensível, sobre seu estado de saúde, opções de tratamento, riscos e benefícios. O consentimento informado não é apenas um documento legal; é um processo contínuo de diálogo e respeito.

A PNH, através de seus princípios de acolhimento e corresponsabilização, reforça a importância de empoderar o paciente. Mesmo que o idoso não possa tomar todas as decisões sozinho, ele deve ser parte ativa do processo, com suas preferências e valores sendo considerados. Em casos de comprometimento cognitivo severo, a autonomia pode ser exercida por meio de diretivas antecipadas de vontade ou por um representante legal, mas sempre com o foco no que o idoso desejaria para si.

# Sombras Ocultas: Prevenção à Violência e ao Abuso

A violência contra a pessoa idosa é uma realidade dolorosa e, muitas vezes, silenciosa, que se esconde nas sombras do ambiente doméstico ou institucional. Não se manifesta apenas em agressões físicas visíveis, mas também em formas mais sutis e insidiosas, como o abuso psicológico, a negligência, o abandono e a exploração financeira. É como um parasita que drena a vitalidade e a dignidade da vítima sem deixar marcas óbvias.



## Violência Física

Agressões que causam dor, lesões ou comprometimento físico



## Abuso Psicológico

Humilhações, ameaças e isolamento que causam sofrimento emocional



## Exploração Financeira

Apropriação indevida de bens, recursos ou propriedades



## Negligência


Omissão de cuidados básicos necessários à saúde e bem-estar



## Abandono

Deserção do idoso por pessoa responsável por seus cuidados

A vulnerabilidade do idoso, seja por dependência física, cognitiva ou emocional, o torna um alvo fácil para agressores, que muitas vezes são pessoas próximas, como familiares ou cuidadores. A vergonha, o medo de retaliação ou a dificuldade de comunicação impedem que muitas vítimas denunciem, perpetuando o ciclo de abuso. O profissional de saúde tem um papel crucial na identificação desses sinais, pois é frequentemente o único a ter acesso ao idoso em um contexto de confiança.

-  **Responsabilidade Profissional:** Reconhecer os sinais de alerta é uma responsabilidade ética e legal. Desde hematomas inexplicáveis e desnutrição até mudanças abruptas de comportamento ou isolamento social, cada indício deve ser investigado com sensibilidade e profissionalismo.

Reconhecer os sinais de alerta é uma responsabilidade ética e legal. Desde hematomas inexplicáveis e desnutrição até mudanças abruptas de comportamento ou isolamento social, cada indício deve ser investigado com sensibilidade e profissionalismo. A prevenção começa com a informação e a conscientização, mas a ação efetiva exige coragem e conhecimento dos canais de denúncia e proteção.

# A Rede de Proteção: Identificação e Ação

Diante da suspeita de violência ou abuso contra a pessoa idosa, a inação não é uma opção. O profissional de saúde, por sua posição privilegiada, é um elo fundamental na rede de proteção. Imagine-se como um farol em meio à névoa, capaz de iluminar uma situação de risco e guiar o caminho para a segurança. No entanto, para ser eficaz, é preciso saber como e quando acender essa luz.



## Identificação

Criar ambiente de confiança e observar sinais de violência com olhar atento



## Documentação

Registrar observações de forma detalhada e objetiva no prontuário



## Denúncia

Acionar órgãos competentes: Disque 100, Conselho do Idoso, Ministério Público



## Ação Multidisciplinar

Discutir o caso em equipe para garantir suporte integral ao idoso

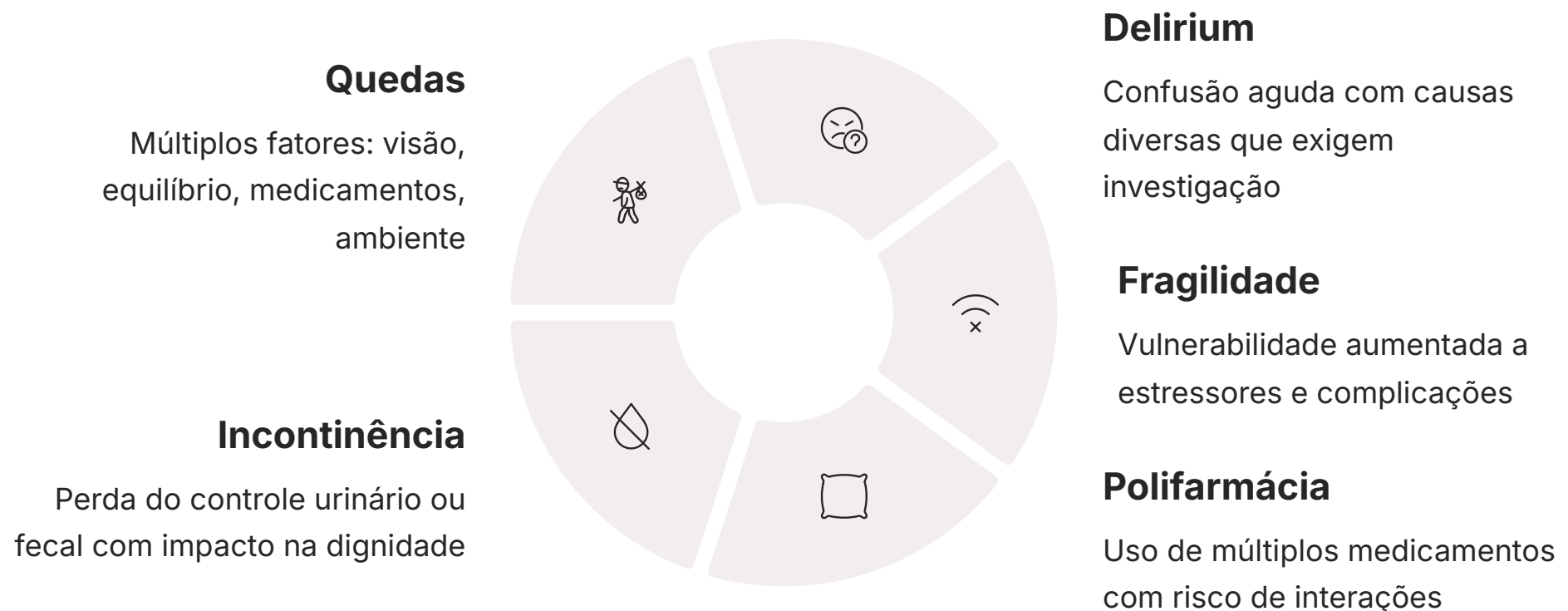
A identificação de sinais de violência exige um olhar atento e uma escuta qualificada. Não se trata de fazer um interrogatório, mas de criar um ambiente de confiança onde o idoso se sinta seguro para expressar suas angústias. Observar a interação entre o idoso e seu cuidador, as condições do ambiente e a higiene pessoal são pistas importantes. Mudanças repentinas no comportamento, como retraimento ou agitação, também podem ser indicativos.

Uma vez identificada a suspeita, a ação deve ser imediata e coordenada. A Política Nacional de Humanização (PNH) preconiza a corresponsabilização, ou seja, a responsabilidade compartilhada entre os diversos atores do sistema de saúde e da sociedade. Isso significa que a denúncia deve ser feita aos órgãos competentes (Disque 100, Conselho do Idoso, Ministério Público, Delegacias Especializadas) e o caso deve ser discutido em equipe multidisciplinar para garantir o suporte necessário ao idoso.

Tipo de Violência	Sinais de Alerta Comuns	Ação Recomendada
Física	Hematomas, fraturas, queimaduras inexplicáveis	Denúncia imediata, avaliação médica, proteção
Psicológica	Medo, ansiedade, depressão, isolamento social	Acolhimento, apoio psicológico, denúncia
Financeira	Desaparecimento de bens, saques incomuns, dívidas	Orientação legal, denúncia, bloqueio de contas
Negligência	Desnutrição, desidratação, má higiene, úlceras de pressão	Avaliação social e médica, plano de cuidados, denúncia
Abandono	Ausência de cuidador, falta de moradia, isolamento	Acionamento de serviços sociais, abrigo, denúncia

# O Labirinto das Síndromes Geriátricas: Uma Abordagem Humanizada

As síndromes geriátricas são condições multifatoriais comuns em idosos, que não se encaixam em uma única doença, mas resultam da interação de múltiplos fatores de risco. Elas representam um verdadeiro labirinto, onde a fragilidade, as quedas, o delirium, a incontinência e a polifarmácia se entrelaçam, impactando profundamente a funcionalidade e a qualidade de vida. Ignorá-las é como tentar resolver um problema complexo focando apenas em uma de suas variáveis.



A abordagem humanizada das síndromes geriátricas exige uma visão holística e uma equipe multidisciplinar. Não basta tratar a fratura decorrente de uma queda; é preciso investigar a causa da queda (visão, equilíbrio, medicamentos, ambiente), a fragilidade óssea e muscular, e o impacto psicológico do evento. É um processo que demanda paciência, observação e uma compreensão profunda da interconexão dos sistemas do corpo e da mente do idoso.

*"A PNH, com sua ênfase na clínica ampliada, nos convida a ir além do diagnóstico fechado, buscando compreender o contexto de vida do idoso e suas necessidades singulares."*

A PNH, com sua ênfase na clínica ampliada, nos convida a ir além do diagnóstico fechado, buscando compreender o contexto de vida do idoso e suas necessidades singulares. Isso significa que o plano de cuidados deve ser individualizado, envolvendo não apenas a equipe de saúde, mas também o idoso e sua família. O objetivo é restaurar a funcionalidade, prevenir novas complicações e, acima de tudo, manter a dignidade e a autonomia do paciente.

# Navegando na Névoa: Abordagem Humanizada nas Demências



As demências, como a doença de Alzheimer, representam um dos maiores desafios da geriatria, não apenas pela perda progressiva das funções cognitivas, mas também pelas profundas alterações comportamentais e emocionais que acarretam. Para o idoso com demência, o mundo pode se tornar uma névoa confusa, onde memórias se desvanecem e a realidade se distorce. Para o cuidador, é uma jornada de paciência, amor e, muitas vezes, exaustão.



## Validação

Compreender a emoção por trás do comportamento, mesmo sem lógica aparente



## Terapias Complementares

Reminiscência, musicoterapia e atividades que estimulam memórias positivas



## Ambiente Seguro

Criar espaços estimulantes e seguros que promovam conforto



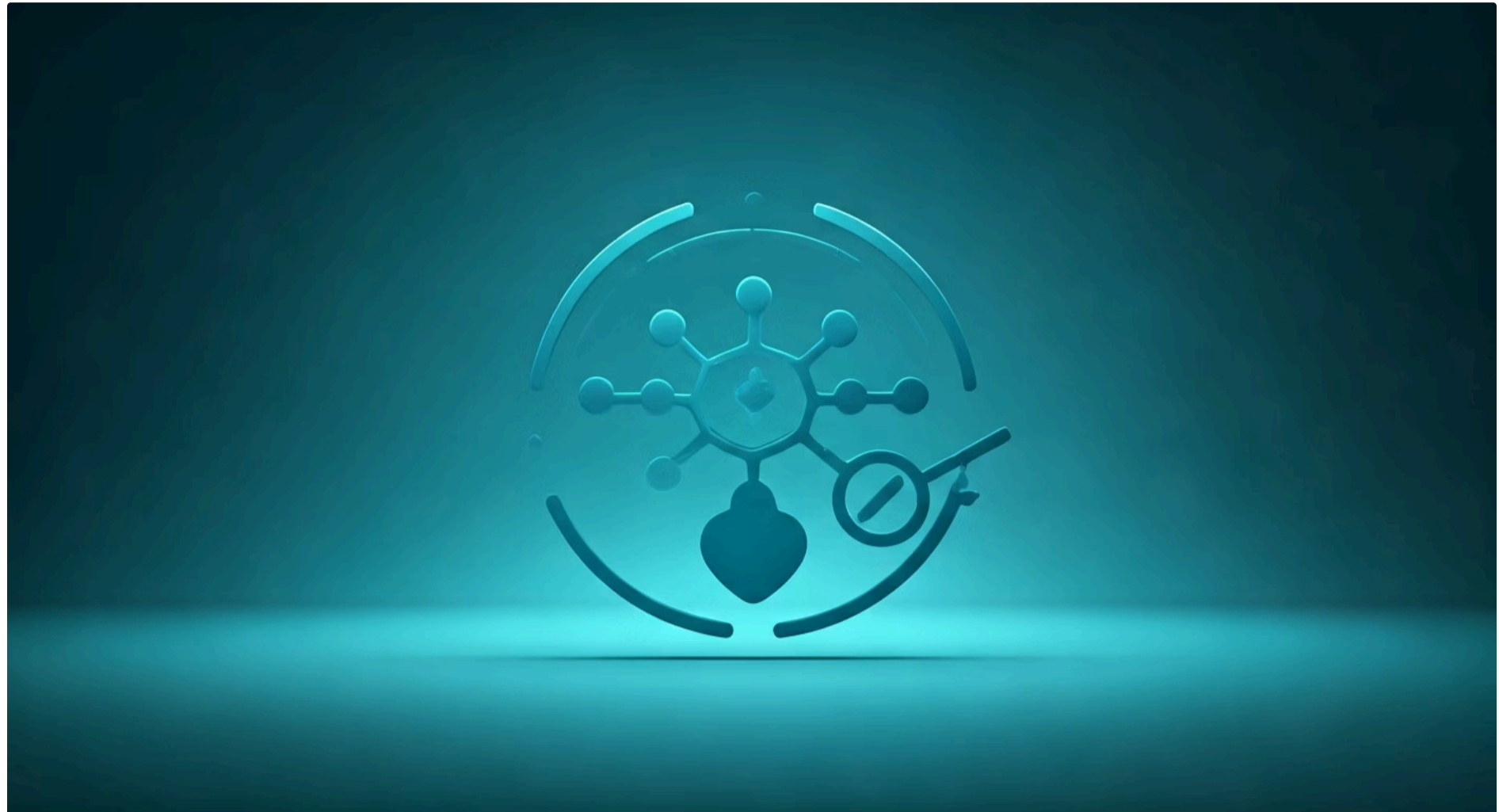
## Comunicação Não-Verbal

Usar toque, expressões faciais e linguagem corporal quando palavras falham

A abordagem humanizada nas demências se afasta da tentativa de "corrigir" o paciente ou de confrontar suas realidades alteradas. Em vez disso, ela abraça a validação, buscando compreender a emoção por trás do comportamento, mesmo que a lógica esteja ausente. É como entrar no mundo do idoso, em vez de tentar arrastá-lo para o nosso. A Neurociência da Empatia nos ajuda a entender que as alterações cerebrais modificam a percepção e a expressão, exigindo uma resposta compassiva.

Estratégias como a terapia de reminiscência (estimular memórias positivas), a musicoterapia, a criação de ambientes seguros e estimulantes, e a comunicação não-verbal são fundamentais. O foco deve ser na manutenção da dignidade, na promoção do conforto e na valorização das capacidades remanescentes. A PNH, com seu princípio de acolhimento, nos lembra que o cuidado humanizado é um ato de amor e respeito, mesmo quando a comunicação verbal se torna um desafio.

# PNH e a Humanização do Cuidado ao Idoso



A Política Nacional de Humanização (PNH), também conhecida como HumanizaSUS, é um marco fundamental para a saúde brasileira, e suas diretrizes são especialmente relevantes para o cuidado ao idoso. Ela não é apenas um conjunto de regras, mas uma filosofia que busca qualificar a atenção e a gestão na saúde, colocando o usuário no centro do processo. Para o idoso, a PNH atua como uma bússola, guiando os profissionais para um cuidado mais ético e eficaz.

## **Acolhimento**

Receber o idoso e sua família sem julgamentos, escutando suas demandas e oferecendo resposta qualificada

## **Clínica Ampliada**

Enxergar o idoso em sua totalidade: contexto social, emocional e espiritual

## **Gestão Participativa**

Envolver todos os atores no processo de cuidado e tomada de decisões

## **Corresponsabilização**

Responsabilidade compartilhada entre profissionais, gestores, usuários e familiares

Os princípios da PNH, como o acolhimento, a clínica ampliada, a gestão participativa e a corresponsabilização, se traduzem em práticas concretas no atendimento ao idoso. O acolhimento significa receber o idoso e sua família sem julgamentos, escutando suas demandas e oferecendo uma resposta qualificada. A clínica ampliada nos convida a enxergar o idoso em sua totalidade, considerando não apenas a doença, mas também seu contexto social, emocional e espiritual.

A PNH nos lembra que a humanização é um processo contínuo, que exige o engajamento de todos os envolvidos – profissionais, gestores, usuários e familiares. Ela oferece ferramentas para construir vínculos, promover a autonomia e garantir que o idoso seja tratado com o respeito e a dignidade que merece. É a base para transformar o cuidado ao idoso de uma obrigação técnica em uma experiência de cuidado integral e empático.

# Comunicação Centrada no Paciente: A Chave da Conexão



Ao longo desta aula, exploramos as diversas facetas da humanização no atendimento ao idoso, desde as particularidades da comunicação até a prevenção da violência e a abordagem de síndromes complexas. Agora, é hora de unir todos esses fios em um conceito central: a Comunicação Centrada no Paciente. Esta abordagem, baseada em evidências científicas, é a chave para desbloquear uma conexão profunda e eficaz com o idoso.



A Comunicação Centrada no Paciente vai além de simplesmente transmitir informações; ela busca um entendimento compartilhado, onde as preocupações, preferências e valores do idoso são tão importantes quanto o conhecimento técnico do profissional. É uma via de mão dupla, onde a escuta ativa, a empatia e o respeito mútuo constroem uma parceria. Imagine que você está construindo uma ponte: não basta ter as vigas; é preciso que as duas margens se encontrem.

- ❑ **Benefícios Comprovados:** Quando a comunicação é centrada no paciente, os desfechos clínicos melhoram significativamente. A adesão ao tratamento aumenta, a satisfação do paciente e da família é maior, e a qualidade de vida é otimizada.

Quando a comunicação é centrada no paciente, os desfechos clínicos melhoram significativamente. A adesão ao tratamento aumenta, a satisfação do paciente e da família é maior, e a qualidade de vida é otimizada. É a aplicação prática de tudo o que discutimos, transformando a teoria da humanização em uma prática diária que beneficia a todos. É a essência do cuidado que reconhece a dignidade intrínseca de cada ser humano, independentemente de sua idade ou condição.

# Consolidação e Aplicação

Chegamos ao fim de nossa jornada sobre a humanização no atendimento ao idoso. Vimos que envelhecer é um processo natural, mas que exige uma abordagem de saúde diferenciada, que vá além da doença e abrace a pessoa em sua totalidade. A comunicação adaptada, a valorização da biografia e da autonomia, a vigilância contra a violência e a abordagem humanizada das síndromes geriátricas e demências são pilares essenciais. A Política Nacional de Humanização e a Comunicação Centrada no Paciente nos oferecem o arcabouço teórico e prático para transformar essa visão em realidade.

## 1 Apresentação e Ambiente

Sempre inicie a comunicação apresentando-se e garantindo um ambiente tranquilo.

## 2 Adaptação da Linguagem

Adapte sua linguagem e ritmo, considerando possíveis déficits sensoriais ou cognitivos.

## 3 História de Vida

Pergunte sobre a história de vida do idoso; isso cria conexão e fornece informações valiosas.

## 4 Respeito à Autonomia

Envolva o idoso nas decisões sobre seu tratamento, respeitando sua autonomia.

## 5 Vigilância e Ação

Esteja atento a sinais de violência ou abuso e saiba como agir.

### Em prática:

1. Sempre inicie a comunicação apresentando-se e garantindo um ambiente tranquilo.
2. Adapte sua linguagem e ritmo, considerando possíveis déficits sensoriais ou cognitivos.
3. Pergunte sobre a história de vida do idoso; isso cria conexão e fornece informações valiosas.
4. Envolve o idoso nas decisões sobre seu tratamento, respeitando sua autonomia.
5. Esteja atento a sinais de violência ou abuso e saiba como agir.

# Autoavaliação



1

## Estratégias de Comunicação

Qual das seguintes estratégias NÃO é recomendada para melhorar a comunicação com um paciente idoso com déficit auditivo?

- a) Falar de frente para o paciente.
- b) Utilizar um tom de voz claro e audível.
- c) Gritar para garantir que o paciente ouça.
- d) Verificar se o aparelho auditivo está ligado e funcionando.

2

## Valorização da Biografia

A valorização da biografia do idoso no atendimento humanizado tem como principal objetivo:

- a) Apenas preencher o prontuário com informações pessoais.
- b) Estabelecer um vínculo mais profundo e obter dados para um cuidado personalizado.
- c) Distrair o paciente durante procedimentos dolorosos.
- d) Avaliar a capacidade cognitiva do idoso.

3

## Corresponsabilização na PNH

Segundo a Política Nacional de Humanização (PNH), o princípio da corresponsabilização no contexto da violência contra o idoso implica que:

- a) Apenas a família é responsável pela proteção do idoso.
- b) A responsabilidade pela proteção é exclusiva dos órgãos de segurança pública.
- c) A responsabilidade é compartilhada entre profissionais de saúde, gestores, usuários e sociedade.
- d) O profissional de saúde deve apenas observar, sem intervir.

4

## Síndromes Geriátricas

Qual das síndromes geriátricas abaixo NÃO se encaixa na descrição de uma condição multifatorial comum em idosos, impactando funcionalidade e qualidade de vida?

- a) Fragilidade.
- b) Quedas.
- c) Apendicite aguda.
- d) Delirium.

## Questão Dissertativa:

5. Descreva como a Comunicação Centrada no Paciente pode ser aplicada para promover a autonomia de um idoso com demência leve, considerando a valorização de sua história de vida.

# Gabarito

1

**Resposta: C**

Gritar para garantir que o paciente ouça.

2

**Resposta: B**

Estabelecer um vínculo mais profundo e obter dados para um cuidado personalizado.

3

**Resposta: C**

A responsabilidade é compartilhada entre profissionais de saúde, gestores, usuários e sociedade.

4

**Resposta: C**

Apendicite aguda.



**Sobre a Questão Dissertativa:** A resposta deve demonstrar compreensão de como a comunicação centrada no paciente envolve escuta ativa, respeito às preferências do idoso, uso da biografia para personalizar o cuidado, e promoção da autonomia através de escolhas informadas, mesmo em casos de demência leve.

# Conexão com a Próxima Aula



## Próxima Aula:

### Aula 12 – Saúde Mental do Profissional de Saúde e Prevenção ao Burnout

Na próxima aula, abordaremos a importância de cuidar de quem cuida. A empatia e a dedicação exigidas no atendimento humanizado ao idoso, especialmente em situações complexas como as demências e a violência, podem gerar um grande desgaste emocional. Entenderemos como identificar e prevenir o burnout, garantindo o bem-estar do profissional para que ele continue a oferecer um cuidado de excelência.

#### Reconhecer sinais

Identificar sintomas de burnout

#### Estratégias de prevenção

Técnicas de autocuidado

#### Bem-estar profissional

Manter qualidade do cuidado

## Recursos Adicionais

### Estatuto do Idoso

Lei nº 10.741/2003 - Para aprofundar-se nos direitos e na proteção legal da pessoa idosa.

### Cadernos HumanizaSUS

Ministério da Saúde - Para explorar as diretrizes e práticas da Política Nacional de Humanização.

### SBGG

Sociedade Brasileira de Geriatria e Gerontologia - Para acesso a artigos e publicações sobre o envelhecimento saudável e patológico.

**NOTA IMPORTANTE:** As informações regulatórias/legais/técnicas desta aula estão atualizadas até 2025. Consulte sempre fontes oficiais para verificar alterações.