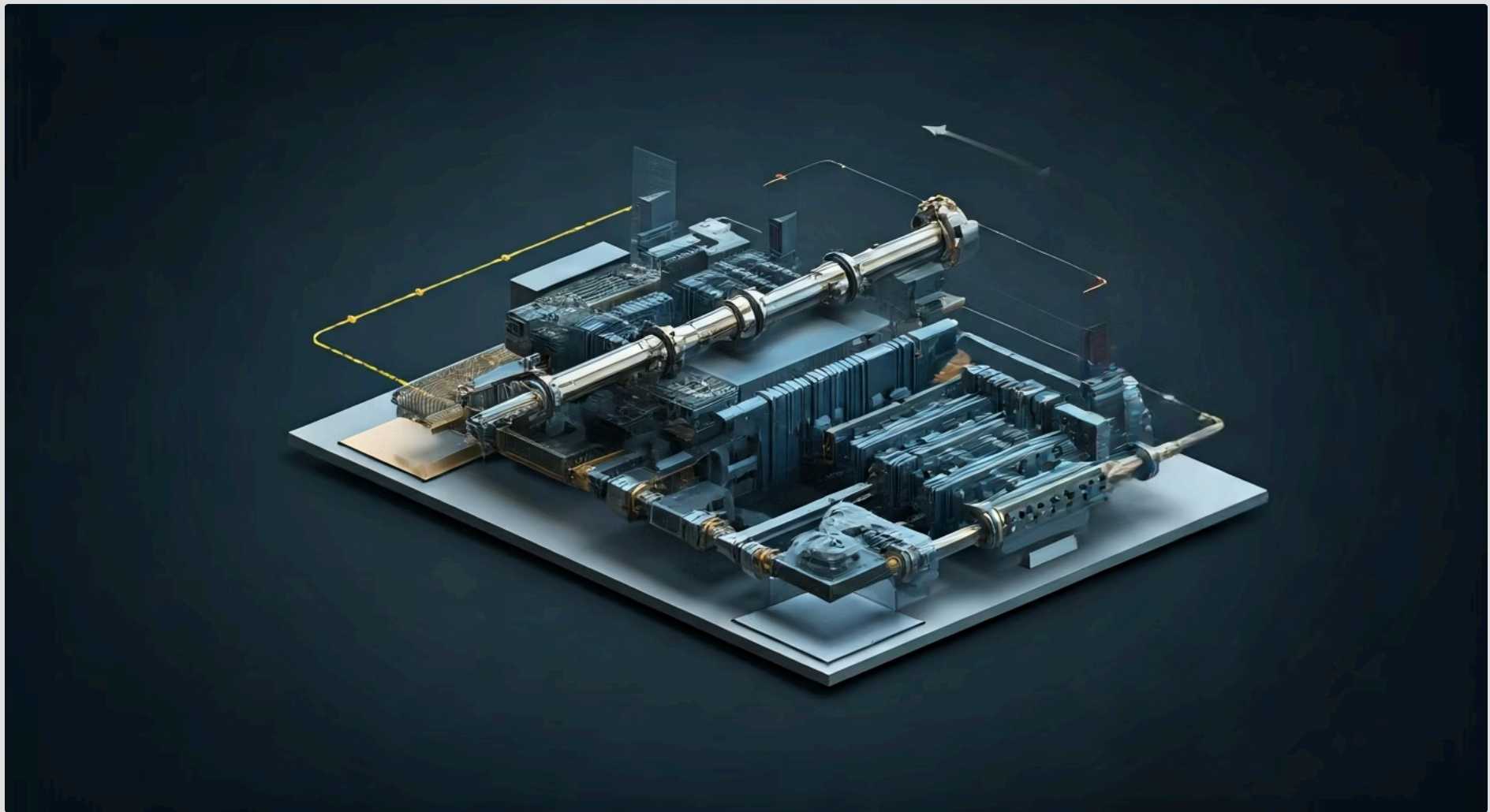


Aula 10 – Análise Bidimensional: Estado Plano de Tensão e Deformação



No vasto universo da engenharia, onde estruturas complexas e componentes intrincados são a norma, a capacidade de simplificar problemas sem perder a precisão é uma arte. Imagine-se diante de um projeto desafiador, como a análise de uma asa de avião ou a estrutura de uma barragem colossal. À primeira vista, a complexidade tridimensional pode parecer esmagadora, exigindo um poder computacional imenso e um tempo de análise considerável. No entanto, a engenharia nos oferece ferramentas inteligentes para focar no que realmente importa.

Esta aula é um convite para desvendar o poder da simplificação inteligente através da análise bidimensional. Você aprenderá a identificar situações onde um problema 3D pode ser eficazmente reduzido a 2D, economizando recursos e acelerando o processo de design e validação. É como ter um mapa detalhado de uma cidade inteira, mas saber exatamente qual trecho focar para planejar sua rota diária, ignorando as distrações desnecessárias.

Ao final desta jornada, você será capaz de definir e aplicar os conceitos de Estado Plano de Tensão e Estado Plano de Deformação, compreendendo suas premissas e limitações. Além disso, desenvolverá a habilidade de modelar e analisar componentes sob essas hipóteses, culminando em um estudo de caso prático sobre concentração de tensão em uma placa perfurada. Prepare-se para aprimorar sua visão analítica e otimizar suas abordagens em simulação.

O Mundo Não é Tão 3D Assim: Introduzindo a Análise Bidimensional



Análise 3D Completa

Precisa e detalhada, mas custosa em tempo e recursos computacionais



Análise 2D Estratégica

Simplificada e eficiente, focando nas direções mais significativas



Escolha Inteligente

Baseada em premissas físicas sobre geometria e carregamento

Em nosso cotidiano, tudo o que vemos e tocamos existe em três dimensões. Desde a caneta que você segura até a ponte que atravessa, cada objeto possui comprimento, largura e altura. No entanto, quando nos aprofundamos na análise de como esses objetos se comportam sob cargas – como eles se deformam ou onde podem falhar – nem sempre precisamos considerar todas as três dimensões com o mesmo nível de detalhe. A análise tridimensional completa, embora precisa, pode ser extremamente custosa em termos de tempo e recursos computacionais, especialmente para problemas complexos.

É aqui que a análise bidimensional (2D) entra em cena como uma ferramenta poderosa e estratégica. Ela nos permite simplificar o problema, focando nas direções onde as tensões e deformações são mais significativas, enquanto desprezamos ou consideramos constantes aquelas que têm menor impacto. Pense nisso como a diferença entre uma fotografia panorâmica de uma paisagem e um close-up de uma flor específica: ambos são válidos, mas servem a propósitos diferentes e oferecem perspectivas distintas. A chave é saber quando usar cada um.

A decisão de aplicar uma análise 2D não é arbitrária; ela se baseia em premissas físicas bem definidas sobre a geometria do componente e a natureza das cargas aplicadas. Ao entender essas premissas, podemos transformar um desafio aparentemente complexo em um problema gerenciável, obtendo resultados precisos o suficiente para a tomada de decisões de engenharia. Essa abordagem inteligente não apenas otimiza o processo, mas também aprofunda nossa compreensão sobre o comportamento estrutural dos materiais.

Estado Plano de Tensão: Placas Finas e a Simplificação Inteligente

Imagine uma chapa metálica fina, como a lateral de uma carroceria de carro ou a pele de uma aeronave. Quando essa chapa é submetida a forças em seu próprio plano – por exemplo, sendo esticada ou dobrada – o que acontece com as tensões na direção da espessura? Intuitivamente, percebemos que essas tensões são muito pequenas, quase desprezíveis, em comparação com as tensões que atuam ao longo do comprimento e largura da chapa. Essa é a essência do **Estado Plano de Tensão (EPT)**.

No EPT, a premissa fundamental é que a tensão normal e as tensões de cisalhamento perpendiculares ao plano de interesse são nulas. Ou seja, se considerarmos o plano XY como o plano da chapa, as tensões σ_z , τ_{xz} e τ_{yz} são consideradas zero. Isso simplifica drasticamente as equações de equilíbrio e as relações constitutivas, permitindo que a análise seja realizada em apenas duas dimensões. É como observar a sombra de um objeto em uma parede: você perde a profundidade, mas ainda consegue entender a forma principal e as interações no plano da parede.

Essa simplificação é extremamente útil para componentes que possuem uma dimensão significativamente menor que as outras duas, como placas finas, membranas e cascas. Ao aplicar o EPT, podemos modelar esses elementos de forma eficiente, focando na distribuição de tensões e deformações que ocorrem no plano principal, onde a maioria dos fenômenos de interesse se manifesta. Essa abordagem não só economiza tempo computacional, mas também oferece uma clareza analítica valiosa para o engenheiro.

Aplicações do EPT

- Placas finas metálicas
- Membranas estruturais
- Cascas de aeronaves
- Carrocerias de veículos

A Matemática por Trás do Estado Plano de Tensão

Para realmente dominar o conceito de Estado Plano de Tensão, é essencial entender como a matemática subjacente reflete essa simplificação. Em uma análise tridimensional completa, o estado de tensão em um ponto é descrito por um tensor de tensões com nove componentes, geralmente representados por uma matriz 3x3. No entanto, quando aplicamos a hipótese de EPT, essa matriz se reduz significativamente.



Tensor 3D Completo

9 componentes de tensão independentes



Aplicação do EPT

Premissa: $\sigma_z = 0$, $\tau_{xz} = 0$, $\tau_{yz} = 0$



Tensor 2D Simplificado

Apenas 3 componentes: σ_x , σ_y , τ_{xy}

Considerando que o plano de interesse é o plano XY, a premissa de que as tensões perpendiculares a esse plano são nulas significa que $\sigma_z = 0$, $\tau_{xz} = 0$ e $\tau_{yz} = 0$. Isso nos deixa com apenas três componentes de tensão independentes: a tensão normal na direção X (σ_x), a tensão normal na direção Y (σ_y) e a tensão de cisalhamento no plano XY (τ_{xy}). A matriz de tensões, que antes era:

$$\begin{bmatrix} \sigma_x & \tau_{xy} & \tau_{xz} \\ \tau_{yx} & \sigma_y & \tau_{yz} \\ \tau_{zx} & \tau_{zy} & \sigma_z \end{bmatrix}$$

Torna-se, sob a hipótese de EPT:

$$\begin{bmatrix} \sigma_x & \tau_{xy} & 0 \\ \tau_{yx} & \sigma_y & 0 \\ 0 & 0 & 0 \end{bmatrix}$$

Essa simplificação não é apenas uma conveniência matemática; ela reflete uma realidade física onde a espessura do material é tão pequena que não consegue suportar tensões significativas perpendicularmente ao seu plano. Conectar esses conceitos nos permite revisar ferramentas como o Círculo de Mohr, que se torna uma representação visual poderosa para analisar as tensões principais e as tensões de cisalhamento máximas dentro do plano XY. Por exemplo, ao analisar uma chapa de aço de 2mm de espessura de uma estrutura leve, essa abordagem é fundamental para prever seu comportamento sob carga.

Aplicações Práticas do Estado Plano de Tensão e a Importância do CAD



Indústria Automotiva

Carrocerias de automóveis e painéis estruturais finos



Aeroespacial

Asas e fuselagens de aeronaves com cascas finas



Naval

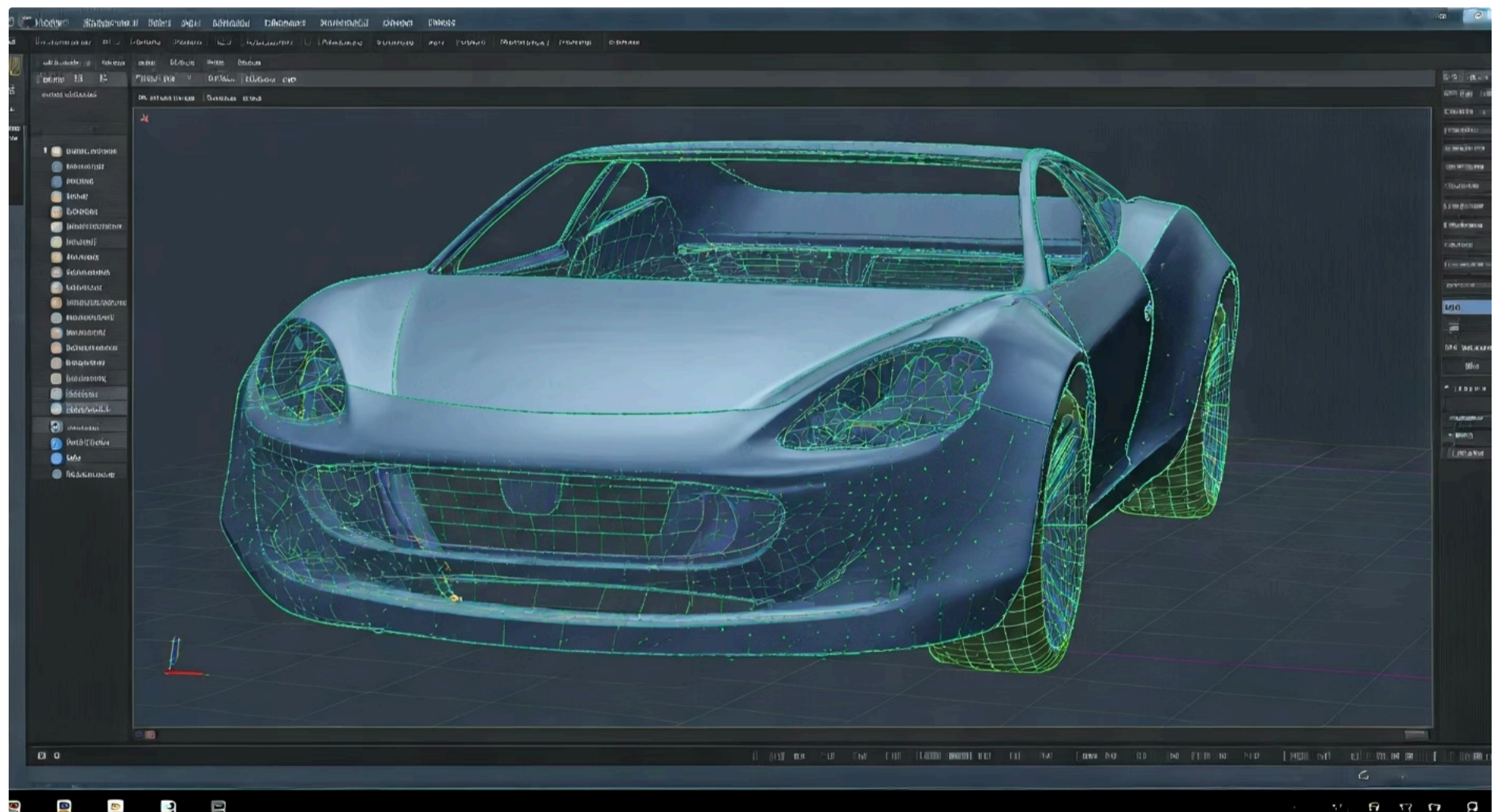
Painéis de navios e estruturas de cascos



Construção Civil

Estruturas metálicas e painéis de fachada

O Estado Plano de Tensão não é apenas um conceito teórico; ele é uma ferramenta de trabalho diário para engenheiros em diversas indústrias. Onde quer que você encontre componentes finos que são carregados em seu próprio plano, o EPT oferece uma maneira eficiente e precisa de prever seu comportamento. Pense nas carrocerias de automóveis, nas asas e fuselagens de aeronaves, nos painéis de navios ou até mesmo em certas estruturas metálicas de edifícios. Em todos esses casos, a espessura reduzida em relação às outras dimensões torna a análise 2D uma escolha natural e otimizada.



A relevância do EPT é amplificada pela crescente **integração com Ferramentas CAD (Computer-Aided Design)**. No passado, a simplificação de um modelo 3D para 2D exigia um esforço manual considerável. Hoje, softwares modernos de CAD/CAE (Computer-Aided Engineering) permitem que os engenheiros extraiam geometrias 2D representativas diretamente de modelos 3D complexos com apenas alguns cliques. Por exemplo, ao projetar uma asa de avião, podemos modelar a casca em 3D e, em seguida, selecionar uma seção transversal ou uma superfície para aplicar a análise de EPT, focando nas tensões que atuam na superfície da asa.

Essa interoperabilidade entre CAD e plataformas de simulação não só acelera o processo de modelagem, mas também minimiza erros e garante que as simplificações sejam consistentes com o design original. É uma ponte essencial que conecta o design conceitual à análise de desempenho, permitindo que os engenheiros iterem rapidamente e otimizem seus projetos antes mesmo de construir um protótipo físico.

Estado Plano de Deformação: Estruturas Massivas e Restrições

Se o Estado Plano de Tensão se aplica a estruturas finas, o **Estado Plano de Deformação (EPD)** surge como a contraparte para componentes que são, por natureza, muito espessos ou longos em uma direção, e onde o movimento nessa direção é severamente restrito. Imagine uma barragem de concreto, um túnel escavado em rocha ou uma parede de contenção. Nessas estruturas, a dimensão na direção da espessura (ou comprimento) é tão grande que qualquer deformação nessa direção é praticamente impedida pelas próprias dimensões ou pelas condições de contorno.

A premissa fundamental do EPD é que a deformação normal e as deformações de cisalhamento perpendiculares ao plano de interesse são nulas. Ou seja, se considerarmos o plano XY como a seção transversal da barragem ou túnel, as deformações ϵ_z , γ_{xz} e γ_{yz} são consideradas zero. Isso significa que o material não se alonga nem se contrai na direção Z, nem sofre cisalhamento fora do plano XY. É como tentar espremer uma fatia de pão entre duas tábuas muito longas: o pão pode se expandir para os lados, mas não para fora das tábuas.

Embora a deformação na direção Z seja nula, é crucial notar que a tensão nessa direção (σ_z) não é necessariamente zero. Pelo contrário, ela é induzida pelas tensões e deformações que ocorrem no plano XY, como resultado da restrição de movimento. Essa distinção é vital e será explorada em detalhes. O EPD é ideal para analisar seções transversais de estruturas como barragens, túneis, cilindros longos sob pressão interna e paredes de contenção, onde a simplificação 2D oferece uma representação precisa do comportamento estrutural.

Estruturas Típicas para EPD

- Barragens de concreto
- Túneis subterrâneos
- Cilindros longos sob pressão
- Paredes de contenção
- Fundações profundas

As Implicações do Estado Plano de Deformação na Análise

A hipótese de Estado Plano de Deformação, embora simplifique a análise para duas dimensões, traz consigo uma implicação crucial que a distingue do Estado Plano de Tensão: a tensão na direção perpendicular ao plano de análise (σ_z) não é nula. Pelo contrário, ela é uma tensão induzida, resultante da restrição de deformação nessa direção. Isso significa que, mesmo que o material não se deforme na direção Z ($\epsilon_z = 0$), ele ainda pode experimentar uma tensão significativa nessa direção devido às tensões e deformações que ocorrem no plano XY.

01

Restrição de Deformação

A estrutura massiva impede movimento na direção Z: $\epsilon_z = 0$

02

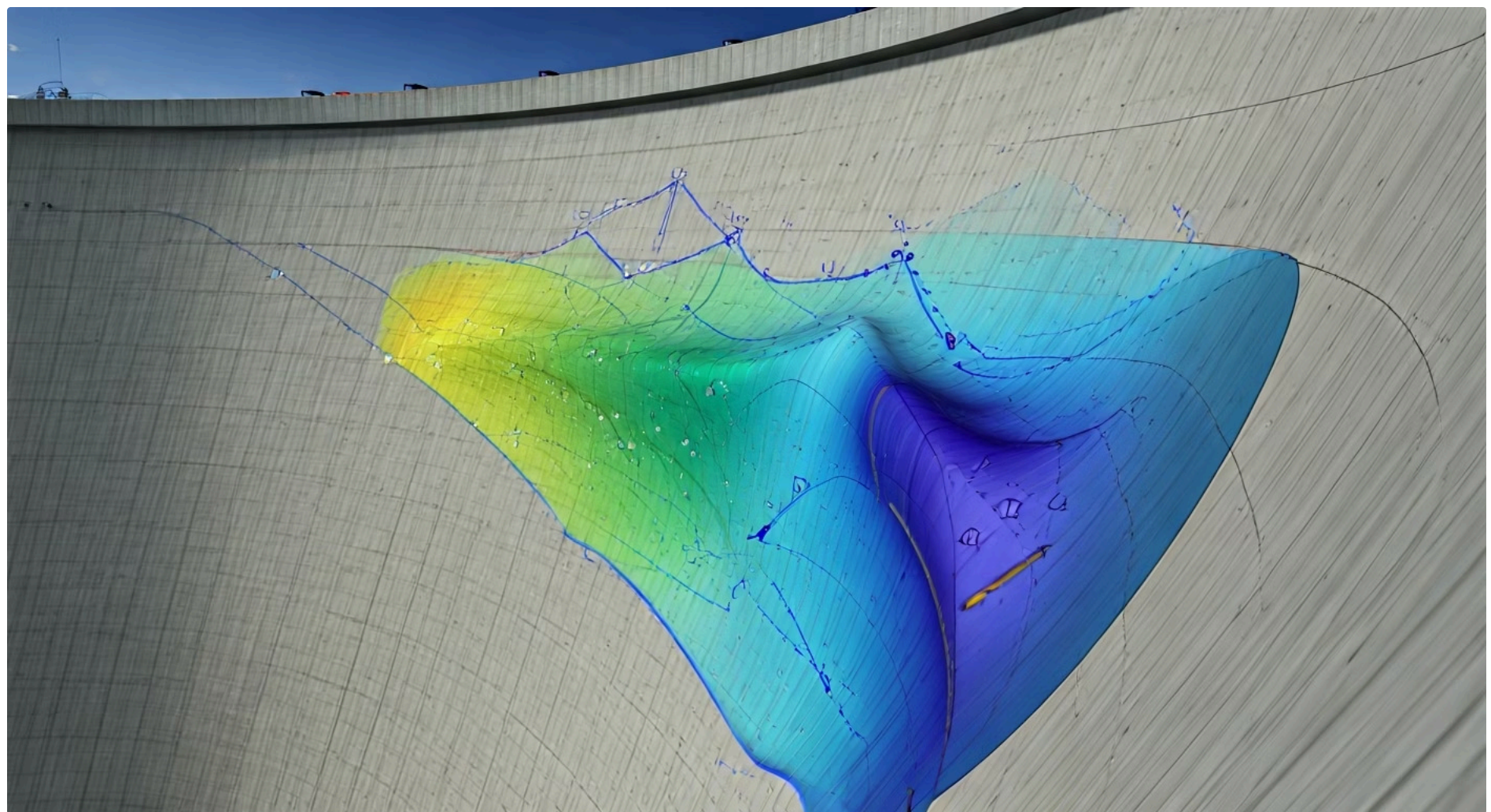
Tensões no Plano XY

Cargas aplicadas geram tensões σ_x e σ_y no plano de análise

03

Tensão Induzida σ_z

A restrição cria uma tensão na direção Z proporcional às tensões no plano



Para entender essa relação, precisamos recorrer às relações constitutivas dos materiais, como a Lei de Hooke generalizada. No EPD, a equação para a deformação na direção Z (ϵ_z) é igualada a zero, o que nos permite expressar σ_z em função das tensões σ_x e σ_y e das propriedades do material (módulo de Young E e coeficiente de Poisson ν). A tensão σ_z se torna:

$$\sigma_z = \nu(\sigma_x + \sigma_y)$$

Essa equação revela que a tensão na direção Z é diretamente proporcional às tensões no plano XY e ao coeficiente de Poisson do material. Isso é fundamental para a análise de estruturas como barragens, onde a pressão da água pode gerar tensões significativas no plano XY, induzindo uma tensão considerável na direção longitudinal da barragem, mesmo que ela não se deforme nessa direção. É como empurrar um bloco de borracha em duas direções: ele se expande nas direções livres, mas a direção restrita acumula tensão interna.

Compreender essa tensão induzida é vital para a segurança e o dimensionamento correto de estruturas massivas. Ignorá-la poderia levar a subestimativas de tensões e, conseqüentemente, a falhas estruturais.

Comparando os Mundos: Tensão Plana vs. Deformação Plana

Até agora, exploramos dois conceitos poderosos de simplificação bidimensional: o Estado Plano de Tensão (EPT) e o Estado Plano de Deformação (EPD). Embora ambos nos permitam reduzir a complexidade de um problema 3D para 2D, eles se baseiam em premissas fundamentalmente diferentes e são aplicáveis a tipos distintos de estruturas. A escolha entre um e outro é crucial e depende diretamente da geometria do componente e das condições de carregamento. Confundi-los pode levar a resultados de análise imprecisos e decisões de engenharia equivocadas.

A principal distinção reside naquilo que é considerado nulo: no EPT, as tensões perpendiculares ao plano são desprezíveis; no EPD, as deformações perpendiculares ao plano são desprezíveis. Essa diferença sutil, mas poderosa, molda completamente as equações e as interpretações dos resultados. Pense em um lençol de papel (EPT) versus um livro grosso (EPD). O papel é tão fino que não suporta tensão na espessura. O livro é tão espesso que não se deforma na espessura, mas as páginas internas ainda sentem a pressão.

Para solidificar essa compreensão, o quadro comparativo a seguir destaca as características essenciais de cada estado, oferecendo uma referência rápida para quando e como aplicar cada um.

Conceito	Estado Plano de Tensão (EPT)	Estado Plano de Deformação (EPD)
Premissa Fundamental	Tensões perpendiculares ao plano são nulas ($\sigma_z = 0$)	Deformações perpendiculares ao plano são nulas ($\epsilon_z = 0$)
Âmbito/Aplicação	Componentes finos: placas, membranas, cascas	Componentes espessos/longos: barragens, túneis, cilindros longos
Tensão σ_z	Nula	Geralmente não nula (tensão induzida)
Deformação ϵ_z	Geralmente não nula	Nula
Exemplo Típico	Chapa metálica de carroceria sob flexão	Seção transversal de um túnel sob pressão do solo

Modelagem de Componentes sob Hipóteses 2D: O Primeiro Passo para a Simulação

Compreender as premissas de Estado Plano de Tensão e Deformação é apenas o começo. O próximo passo crucial é saber como traduzir um componente físico ou um modelo 3D em uma representação 2D adequada para a análise. Este processo de modelagem é onde a arte da simplificação encontra a ciência da engenharia, e a escolha correta da geometria 2D é fundamental para a validade dos resultados da simulação.



Modelo 3D Completo

Componente original com toda sua complexidade geométrica



Seleção da Seção

Escolha de seção transversal ou superfície média representativa



Geometria 2D

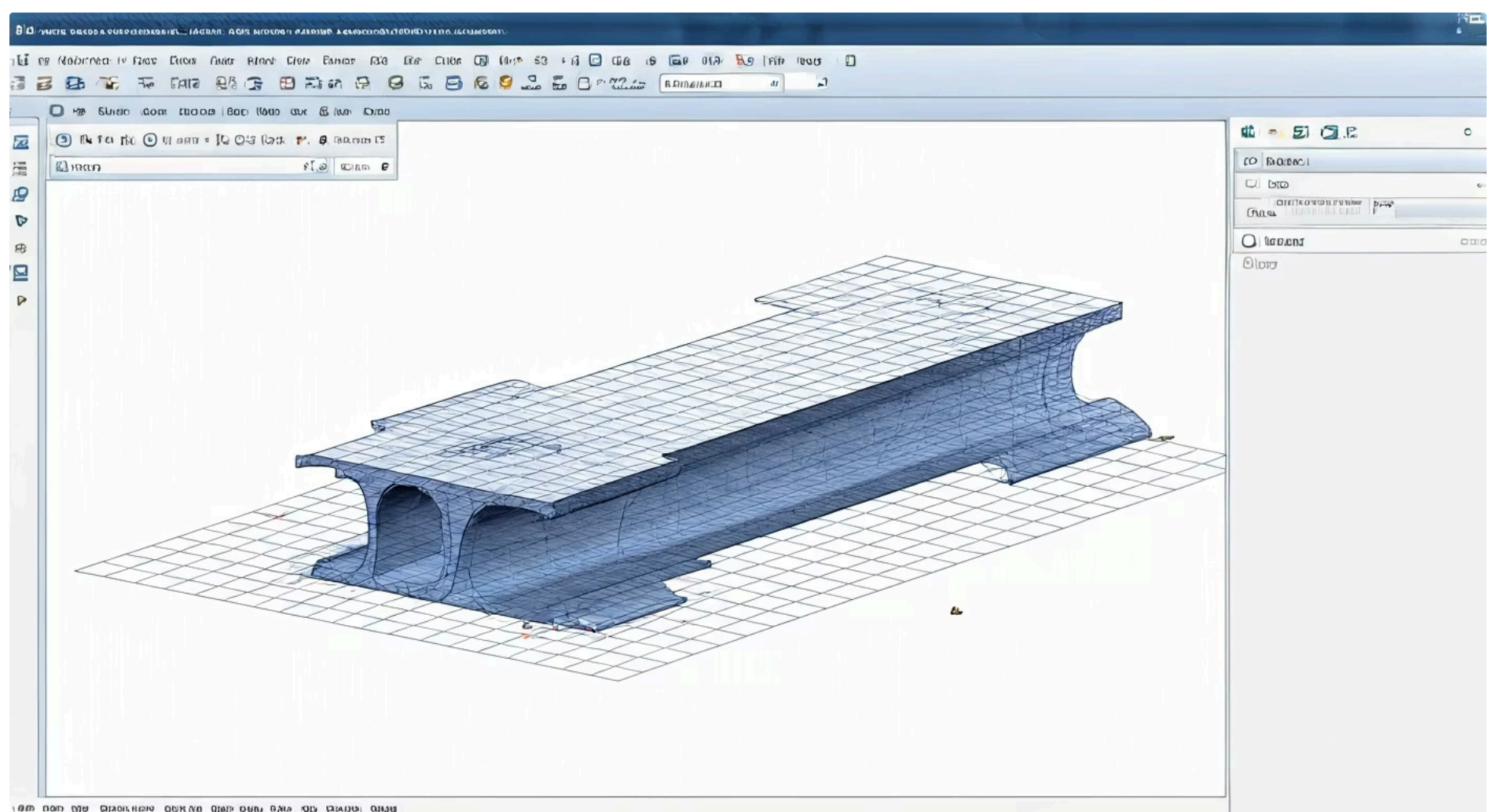
Extração do plano de análise com condições de contorno



Simulação

Análise FEA no modelo simplificado 2D

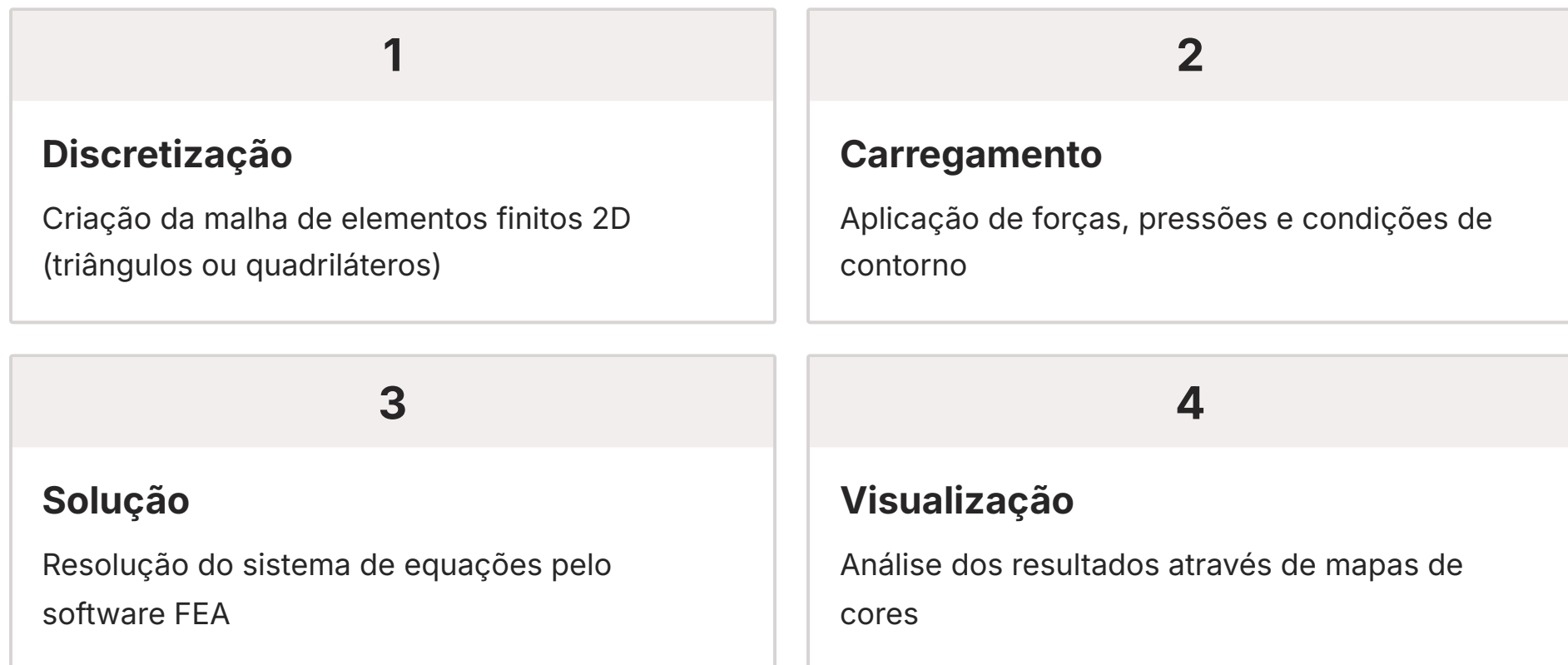
A modelagem 2D geralmente envolve a seleção de uma seção transversal representativa do componente 3D ou a extração de uma superfície média. Por exemplo, para uma placa fina (EPT), podemos modelar apenas a superfície média da placa, aplicando as cargas e condições de contorno nesse plano. Para uma barragem (EPD), selecionamos uma seção transversal representativa ao longo de seu comprimento, onde as condições de carregamento e geometria são uniformes. A precisão da análise dependerá diretamente da fidelidade com que essa seção 2D representa o comportamento global do componente.



Uma tendência notável que facilita esse processo é a **democratização da simulação**. Softwares de FEA (Finite Element Analysis) modernos estão se tornando cada vez mais intuitivos, com interfaces amigáveis e recursos que guiam o usuário na escolha da hipótese 2D mais apropriada. Soluções baseadas em nuvem, por exemplo, oferecem poder computacional sem a necessidade de hardware robusto, tornando a FEA mais acessível a um público mais amplo de engenheiros e designers. Isso significa que, mesmo sem ser um especialista em simulação, é possível configurar e executar análises 2D com confiança, desde que as premissas sejam bem compreendidas.

Análise de Componentes 2D: Ferramentas e Processo

Uma vez que o modelo 2D foi criado, o próximo estágio é a análise propriamente dita, que geralmente é realizada utilizando o Método dos Elementos Finitos (MEF). Este processo envolve a discretização da geometria 2D em uma malha de elementos finitos, a aplicação de cargas e condições de contorno, e a solução das equações resultantes para determinar as tensões e deformações.



A malha em uma análise 2D é composta por elementos finitos bidimensionais, como triângulos ou quadriláteros. A qualidade e o refinamento dessa malha são cruciais para a precisão dos resultados. Regiões onde se esperam grandes gradientes de tensão (como cantos vivos ou furos) exigem uma malha mais refinada, com elementos menores, para capturar com precisão o comportamento do material. Após a discretização, as cargas e as condições de contorno são aplicadas ao modelo. As cargas podem ser forças concentradas, pressões distribuídas ou até mesmo cargas térmicas, enquanto as condições de contorno definem como o componente está restrito em seu movimento (por exemplo, fixo em uma extremidade, livre para deslizar em outra).

Com o modelo devidamente preparado, o software de FEA resolve um sistema de equações complexo que representa o comportamento do material sob as cargas aplicadas. Os resultados são tipicamente visualizados através de mapas de cores que mostram a distribuição de tensões (como tensão de von Mises) e deformações ao longo do componente. Por exemplo, em uma simulação de uma placa sob carga, podemos identificar rapidamente as áreas de maior tensão, que são potenciais pontos de falha. Este processo iterativo de modelagem, análise e visualização é a espinha dorsal do design assistido por computador.

Estudo de Caso: Placa Perfurada sob Tração – Concentração de Tensão

Um dos fenômenos mais críticos e fascinantes na engenharia é a **concentração de tensão**. Quando um componente possui uma descontinuidade geométrica, como um furo, um entalhe ou uma mudança abrupta de seção, as linhas de fluxo de tensão tendem a se aglomerar nessas regiões, resultando em picos de tensão que podem ser significativamente maiores do que a tensão média aplicada. Este fenômeno é uma causa comum de falha em estruturas e componentes, mesmo quando a tensão média está bem abaixo do limite de escoamento do material.

Para ilustrar isso, vamos considerar o estudo de caso clássico de uma placa perfurada sob tração. Imagine uma chapa retangular com um furo circular no centro, sendo esticada uniformemente em suas extremidades. Longe do furo, a tensão é distribuída de forma relativamente homogênea. No entanto, ao se aproximar do furo, as linhas de tensão se desviam e se concentram ao redor da borda do furo, criando um pico de tensão. O Estado Plano de Tensão é a hipótese ideal para analisar esse cenário em placas finas, pois as tensões atuam predominantemente no plano da placa.

📄 Por que isso importa?

A concentração de tensão é crucial para o design seguro de componentes com:

- Furos para parafusos
- Rebites estruturais
- Passagens de cabos
- Entalhes e chanfros

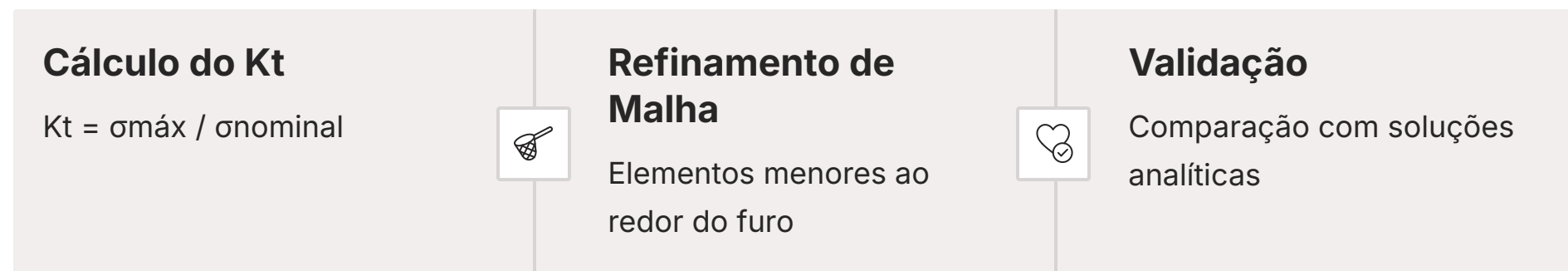
Ignorar esse efeito pode levar a falhas por fadiga ou fratura frágil.



A análise de concentração de tensão em uma placa perfurada é crucial para o design seguro de componentes que contêm furos para parafusos, rebites ou passagens de cabos. Ignorar esse efeito pode levar a falhas por fadiga ou fratura frágil, mesmo sob cargas que, em teoria, seriam seguras. É como um rio que flui suavemente, mas ao encontrar uma rocha no meio, a água acelera e cria turbulência ao redor dela. Essa "turbulência" de tensões é o que precisamos identificar e gerenciar.

Detalhando a Análise da Placa Perfurada e a Validação

A análise da placa perfurada sob tração não se limita apenas a identificar visualmente a concentração de tensão. O objetivo é quantificar esse fenômeno através do **fator de concentração de tensão (Kt)**, que é a razão entre a tensão máxima na descontinuidade e a tensão nominal (média) na seção transversal. Um Kt elevado indica uma alta suscetibilidade à falha naquela região. Para obter resultados precisos em uma simulação de elementos finitos, é fundamental refinar a malha na área ao redor do furo, garantindo que os elementos sejam pequenos o suficiente para capturar o gradiente acentuado de tensão.



Além da precisão da malha, a **Validação e Verificação (V&V)** desempenha um papel crucial. A validação envolve comparar os resultados da simulação com dados experimentais ou soluções analíticas conhecidas. Para a placa perfurada, existem soluções analíticas e tabelas de engenharia que fornecem valores de Kt para diferentes geometrias e materiais. Comparar o Kt obtido via FEA com esses valores de referência é uma forma robusta de verificar a acurácia do modelo e da simulação. A verificação, por sua vez, garante que o modelo computacional está implementando corretamente as equações matemáticas.

Exemplo de Validação

Se a simulação de uma placa perfurada indicar um Kt de **2.8**, e a literatura técnica para aquela geometria sugerir um Kt de **2.7**, isso aumenta significativamente a confiança no modelo.

Essa abordagem de V&V é uma tendência crescente na engenharia, pois a confiança nos resultados da simulação é primordial. Não basta apenas rodar um software; é preciso ter certeza de que os resultados são confiáveis e representam a realidade física.

Essa prática garante que as decisões de design baseadas em simulações sejam robustas e seguras.

Desafios e Boas Práticas na Análise Bidimensional

Embora a análise bidimensional seja uma ferramenta incrivelmente poderosa para simplificar problemas complexos, ela não é uma solução universal. A sua eficácia depende diretamente da validade das premissas de Estado Plano de Tensão ou Deformação. O maior desafio reside em saber quando essas premissas são realmente aplicáveis e, mais importante, quando não são. Utilizar uma análise 2D para uma geometria intrinsecamente 3D ou para um carregamento que não se alinha com as hipóteses pode levar a resultados completamente errados e, potencialmente, a falhas catastróficas.

Quando NÃO usar análise 2D

- Geometria complexa em todas as três dimensões
- Cargas que variam significativamente na direção da espessura
- Componentes com múltiplas descontinuidades 3D
- Estruturas onde efeitos tridimensionais são dominantes

Por exemplo, se um componente tem uma geometria complexa em todas as três dimensões, ou se as cargas aplicadas variam significativamente na direção da espessura, uma análise 2D provavelmente não será adequada. O julgamento de engenharia é, portanto, insubstituível. É preciso questionar: "Minha estrutura é realmente fina o suficiente para EPT?" ou "Minha estrutura é realmente longa e restrita o suficiente para EPD?".

Boas Práticas Essenciais

1 Entenda as Premissas

Nunca aplique EPT ou EPD sem compreender profundamente suas bases e limitações.

2 Verifique as Condições de Contorno

As restrições e cargas devem ser representadas de forma realista no modelo 2D.

3 Refine a Malha em Regiões Críticas

Garanta que a malha seja suficientemente fina onde se esperam altos gradientes de tensão.

4 Interprete os Resultados com Cautela

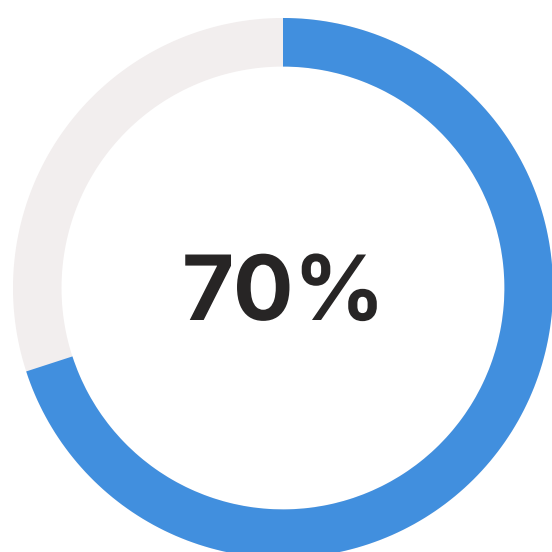
Sempre compare os resultados da simulação com a teoria, dados experimentais ou até mesmo com uma análise 3D simplificada, se possível.

5 Comece Simples

Para novos problemas, comece com um modelo 2D simplificado para obter insights rápidos antes de investir em uma análise 3D completa.

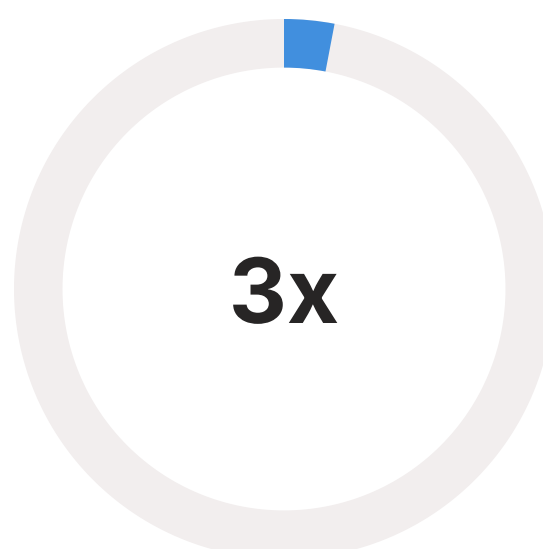
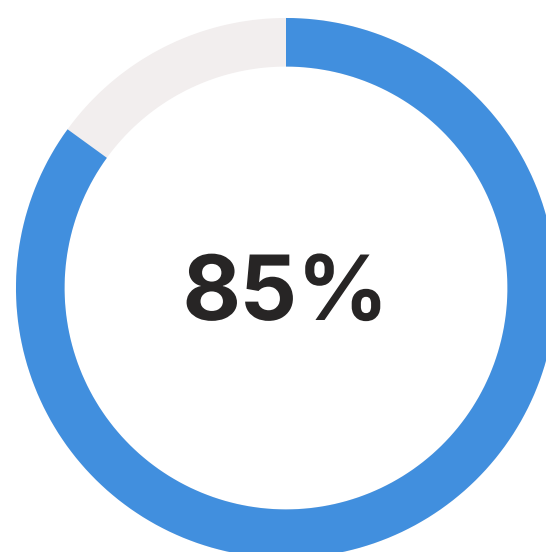
O Futuro da Análise 2D e a Democratização da Simulação

Em um mundo onde a complexidade dos produtos e a velocidade do desenvolvimento são cada vez maiores, a análise 2D continua a ser uma ferramenta de valor inestimável. Longe de ser obsoleta, ela se adapta e evolui com as novas tecnologias, mantendo seu papel como um pilar fundamental na caixa de ferramentas do engenheiro. A capacidade de realizar análises rápidas e eficientes em estágios iniciais do projeto, para prototipagem virtual e otimização conceitual, é mais relevante do que nunca.



Redução no Tempo

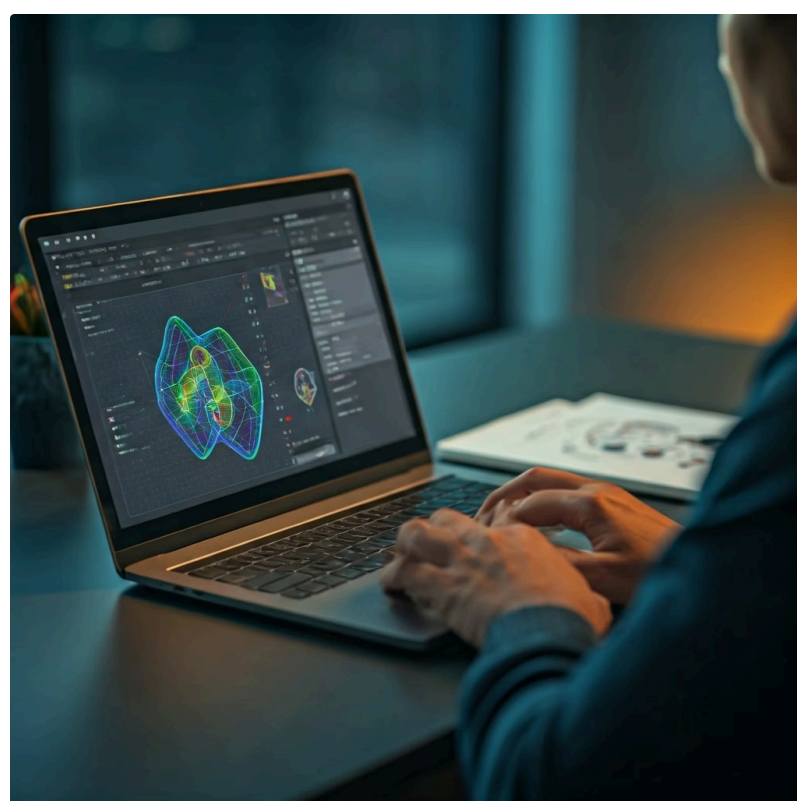
Análises 2D podem reduzir o tempo de simulação em até 70% comparado a modelos 3D completos



Iterações Mais Rápidas

Permite até 3x mais iterações de design no mesmo período

A **democratização da simulação**, impulsionada por softwares com interfaces mais amigáveis e soluções baseadas em nuvem, está tornando a FEA acessível a um público muito mais amplo. Isso significa que engenheiros e designers que talvez não tivessem acesso a ferramentas de simulação complexas ou ao poder computacional necessário, agora podem realizar análises 2D com relativa facilidade. Essa acessibilidade não apenas acelera o ciclo de design, mas também fomenta uma cultura de "simular cedo e simular frequentemente", permitindo que os problemas sejam identificados e corrigidos antes que se tornem caros.



A análise 2D, com suas premissas claras e sua eficiência computacional, é a porta de entrada perfeita para muitos profissionais no mundo da simulação. Dominar seus fundamentos não apenas capacita o engenheiro a usar essas ferramentas avançadas de forma inteligente, mas também a desenvolver um senso crítico sobre as simplificações e as limitações de qualquer modelo. É a base sólida sobre a qual se constrói a capacidade de resolver problemas de engenharia cada vez mais complexos, preparando o terreno para a exploração de modelos 3D completos.

Consolidação e Próximos Passos

Nesta aula, desvendamos o poder da análise bidimensional, explorando os conceitos de Estado Plano de Tensão e Estado Plano de Deformação. Vimos como essas simplificações inteligentes nos permitem analisar componentes complexos de forma eficiente, focando nas dimensões mais relevantes. Compreendemos as premissas por trás de cada estado, suas aplicações práticas em placas finas e estruturas massivas, e a importância de uma modelagem e análise cuidadosas. O estudo de caso da placa perfurada ilustrou a crucial concentração de tensão e a necessidade de validação dos resultados.

Em prática

Ao se deparar com um novo projeto, avalie a geometria e o carregamento do componente. Pergunte-se se ele se encaixa nas premissas de EPT (componente fino, carregado no plano) ou EPD (componente espesso/longo, deformação restrita). Utilize as ferramentas de CAD/CAE para modelar e simular, sempre refinando a malha em regiões críticas e validando seus resultados.

Autoavaliação

- Qual das seguintes afirmações melhor descreve a premissa fundamental do Estado Plano de Tensão (EPT)?
 - a) As deformações na direção da espessura são nulas.
 - b) As tensões normais e de cisalhamento perpendiculares ao plano de interesse são nulas.
 - c) O material é isotrópico e homogêneo.
 - d) A estrutura é infinitamente longa em uma direção.
- Uma barragem de concreto, devido à sua grande extensão e restrição de movimento longitudinal, é um exemplo clássico de aplicação de qual hipótese de análise bidimensional?
 - a) Estado Plano de Tensão
 - b) Estado Plano de Deformação
 - c) Análise de Placa Fina
 - d) Análise de Casca
- No contexto da análise de concentração de tensão em uma placa perfurada sob tração, qual é a principal razão para refinar a malha de elementos finitos na região do furo?
 - a) Para reduzir o tempo de simulação.
 - b) Para garantir que o modelo seja 3D.
 - c) Para capturar com precisão os altos gradientes de tensão.
 - d) Para simplificar a aplicação das condições de contorno.
- Qual das seguintes tendências tecnológicas é mais relevante para a facilitação da modelagem 2D e o acesso à simulação para um público mais amplo?
 - a) Desenvolvimento de novos materiais compósitos.
 - b) Aumento da capacidade de processamento de supercomputadores.
 - c) Integração com Ferramentas CAD e soluções baseadas em nuvem.
 - d) Aprimoramento de métodos de fabricação aditiva.
- Explique a diferença crucial entre a tensão na direção perpendicular ao plano de análise (σ_z) no Estado Plano de Tensão e no Estado Plano de Deformação, e por que essa distinção é importante para o dimensionamento de estruturas.

Gabarito

- b)
- c)
- b)
- c)

Conexão com a Próxima Aula

Na próxima aula, daremos um passo adiante na complexidade da simulação. Exploraremos a [Aula 11 – Modelagem e Análise de Componentes Sólidos 3D - Parte 1](#), onde você aprenderá a lidar com geometrias e carregamentos que exigem uma abordagem tridimensional completa, aprofundando-se nas técnicas e desafios da análise de elementos finitos em 3D.

Recursos Adicionais

- **Livros-texto de Elementos Finitos:** Para aprofundar os fundamentos teóricos e matemáticos.
- **Tutoriais de Softwares CAE (Ansys, Abaqus, SolidWorks Simulation):** Para praticar a modelagem e análise de casos 2D.
- **Artigos Técnicos sobre V&V em FEA:** Para entender as melhores práticas de validação de modelos.

NOTA IMPORTANTE: As informações regulatórias/legais/técnicas desta aula estão atualizadas até 2025. Consulte sempre fontes oficiais para verificar alterações.