

Aula 1 – Introdução ao Processamento Digital de Sinais

Seja bem-vindo(a) à jornada fascinante do Processamento Digital de Sinais (PDS)! Imagine um mundo onde a música que você ouve, as fotos que você tira, as chamadas que você faz e até mesmo os diagnósticos médicos são transformados, aprimorados e transmitidos com uma clareza e eficiência que seriam impensáveis há algumas décadas. Esse mundo não é ficção científica; é a nossa realidade, e o PDS é o motor por trás de muitas dessas inovações.

Você já parou para pensar como seu smartphone consegue filtrar o ruído ambiente durante uma ligação, ou como uma imagem borrada pode ser restaurada? Ou ainda, como os dados de um sensor biomédico se transformam em informações vitais para um diagnóstico? A resposta para todas essas perguntas reside nos princípios que exploraremos nesta aula. Compreender o PDS não é apenas adquirir conhecimento técnico; é desvendar a magia por trás da tecnologia que molda nosso dia a dia e abrir portas para inovações futuras.

Ao final desta aula, você será capaz de definir o que são sinais analógicos e digitais, compreender a importância e as vantagens do Processamento Digital de Sinais, identificar os principais marcos históricos da área e reconhecer suas diversas aplicações em campos como áudio, imagem, telecomunicações, biomedicina e controle. Prepare-se para conectar a teoria com exemplos práticos e perceber como o PDS é uma ferramenta poderosa e indispensável no mundo moderno.

O Que São Sinais? A Linguagem do Mundo



Voz e Som

A voz de um amigo, a música que você ouve - variações de pressão sonora no ar



Luz e Visão

A luz que seus olhos captam, a intensidade luminosa de uma imagem



Temperatura

O calor que você sente, a temperatura medida por sensores



Pressão

A pressão que um sensor mede, dados físicos do ambiente

Nosso mundo está repleto de informações, e muitas delas chegam até nós na forma de sinais. Pense na voz de um amigo, na luz que seus olhos captam, no calor que você sente ou na pressão que um sensor mede. Todos esses são exemplos de sinais que carregam dados sobre um fenômeno físico. Eles são, em essência, a maneira como a informação se manifesta e se propaga, permitindo-nos interagir e compreender o ambiente ao nosso redor.

Para entender o Processamento Digital de Sinais, precisamos primeiro entender o que é um sinal em sua forma mais fundamental. Imagine um sinal como um mensageiro que transporta uma mensagem. Essa mensagem pode ser a temperatura de um ambiente ao longo do dia, a variação da pressão sonora de uma música ou a intensidade luminosa de uma imagem. A forma como esse mensageiro se comporta – se ele é contínuo ou discreto, se varia suavemente ou em saltos – define sua natureza e, conseqüentemente, como podemos interagir com ele.

- ❏ **A beleza de estudar sinais** está em perceber que, embora pareçam complexos, eles podem ser representados e manipulados matematicamente. Essa capacidade de modelar e transformar sinais é o que nos permite, por exemplo, remover ruídos de uma gravação de áudio, comprimir uma imagem para enviá-la rapidamente pela internet ou até mesmo detectar padrões em dados biomédicos que indicam uma condição de saúde.

Sinais Analógicos vs. Sinais Digitais: Duas Formas de Representar o Mundo

Agora que entendemos o que é um sinal, é crucial diferenciar as duas principais formas pelas quais a informação pode ser representada: analógica e digital. Imagine que você está desenhando uma linha. Se você usa um lápis e traça uma linha contínua, sem tirar o lápis do papel, você está criando algo análogo à representação analógica: uma variação suave e ininterrupta. A altura da linha pode assumir qualquer valor dentro de um intervalo, e o tempo flui continuamente.

Sinal Analógico

Como desenhar com um lápis: uma linha contínua, sem tirar o lápis do papel. Variação suave e ininterrupta.

- Contínuo no tempo e amplitude
- Infinitos valores possíveis
- Exemplo: onda sonora da voz

Sinal Digital

Como um jogo de "ligue os pontos": pequenos pontos separados que formam a linha.

- Discreto no tempo e amplitude
- Conjunto finito de valores
- Exemplo: áudio MP3, imagem JPEG

Por outro lado, se você desenha a mesma linha usando pequenos pontos separados, como em um jogo de "ligue os pontos", você está criando algo análogo à representação digital. Aqui, a informação não é contínua; ela é amostrada em pontos específicos no tempo e quantizada em valores discretos. Em vez de uma infinidade de valores, temos um conjunto finito de possibilidades. Essa distinção é a pedra angular do Processamento Digital de Sinais.

Um sinal analógico é contínuo tanto no tempo quanto em amplitude. Pense na onda sonora de sua voz: ela varia suavemente e pode assumir infinitos valores de pressão sonora a cada instante. Já um sinal digital é discreto tanto no tempo quanto em amplitude. Ele é uma representação de um sinal analógico, obtida através de processos de amostragem (coleta de valores em intervalos regulares) e quantização (arredondamento desses valores para um conjunto finito de níveis). Essa transformação é o que permite que computadores e dispositivos eletrônicos manipulem e armazenem informações de forma eficiente.

Quadro Comparativo: Sinais Analógicos vs. Sinais Digitais

Característica	Sinal Analógico	Sinal Digital
Natureza	Contínuo no tempo e em amplitude	Discreto no tempo e em amplitude
Representação	Ondas, variações suaves	Sequência de números (bits)
Precisão	Potencialmente infinita (limitada por ruído)	Finita (determinada pelo número de bits)
Vulnerabilidade	Mais suscetível a ruído e degradação	Mais robusto a ruído (fácil de regenerar)
Exemplo	Voz humana, ondas de rádio, termômetro de mercúrio	Áudio MP3, imagem JPEG, dados de computador

A Importância e as Vantagens do PDS: Por Que Digitalizar?

Compreender a diferença entre sinais analógicos e digitais nos leva à pergunta central: por que o Processamento Digital de Sinais se tornou tão predominante? Por que nos demos ao trabalho de converter o mundo contínuo em sequências de zeros e uns? A resposta reside nas inúmeras vantagens que o domínio digital oferece, transformando radicalmente nossa capacidade de manipular e interagir com a informação.



Flexibilidade

Uma vez digitalizado, o sinal se torna um conjunto de números processáveis por algoritmos complexos e adaptáveis.

Exemplo: Equalizadores de áudio podem ser atualizados por software, oferecendo infinitos efeitos e filtros.



Robustez

Sinais digitais podem ser regenerados perfeitamente, resistindo a ruído e interferência.

Um "1" continua sendo "1" e um "0" continua sendo "0", garantindo alta fidelidade sem perdas cumulativas.



Armazenamento e Transmissão

Dados digitais podem ser compactados e enviados rapidamente.

Essencial para internet, streaming e comunicação móvel moderna.



Precisão e Repetibilidade

Operações digitais são exatas e consistentes.

Resultados idênticos em cada processamento, crucial para aplicações críticas.



Integração com Computadores

Permite automação e inteligência artificial.

Base para sistemas inteligentes e aprendizado de máquina.

Uma das maiores vantagens é a **flexibilidade**. Uma vez que um sinal é digitalizado, ele se torna um conjunto de números que pode ser processado por algoritmos complexos e adaptáveis. Pense em um equalizador de áudio: no mundo analógico, ele exigiria circuitos físicos específicos para cada ajuste de frequência. No mundo digital, é apenas um software que pode ser atualizado, modificado ou substituído com facilidade, oferecendo uma gama ilimitada de efeitos e filtros. Essa flexibilidade permite a criação de sistemas muito mais versáteis e potentes.

Além da flexibilidade, a **robustez** é um fator crucial. Sinais analógicos são facilmente degradados por ruído, interferência e distorção ao longo da transmissão ou armazenamento. Cada cópia de uma fita cassete, por exemplo, perdia qualidade. Sinais digitais, por serem representados por valores discretos, podem ser regenerados perfeitamente. Um "1" continua sendo um "1" mesmo com alguma interferência, e um "0" continua sendo um "0". Isso garante que a informação seja transmitida e armazenada com alta fidelidade, sem perdas cumulativas de qualidade, o que é essencial para aplicações como telecomunicações e armazenamento de dados.

Essas características combinadas fizeram do PDS a espinha dorsal da tecnologia moderna, desde o seu smartphone até os sistemas de controle industrial mais sofisticados.

Breve Histórico e Principais Marcos: **Uma Jornada de Inovação**

A história do Processamento Digital de Sinais é uma fascinante narrativa de como a matemática e a engenharia se uniram para resolver problemas complexos e impulsionar o avanço tecnológico. Embora o conceito de processar sinais exista há muito tempo, a era digital começou a tomar forma com o desenvolvimento de ferramentas e teorias que permitiram a manipulação eficiente de dados discretos. Não foi um salto único, mas uma série de descobertas e inovações que pavimentaram o caminho.



Os fundamentos teóricos do PDS remontam ao século XIX, com o trabalho de matemáticos como Jean-Baptiste Joseph Fourier, cujas séries e transformadas permitiram decompor sinais complexos em componentes mais simples. No entanto, a aplicação prática dessas ideias para sinais digitais só se tornou viável com o advento dos computadores eletrônicos. A Segunda Guerra Mundial, com a necessidade de processar sinais de radar e sonar, impulsionou as primeiras pesquisas em filtragem e análise de sinais.

Marco Decisivo: O desenvolvimento do algoritmo da Transformada Rápida de Fourier (FFT) por Cooley e Tukey em 1965 reduziu drasticamente o tempo de computação necessário para realizar a Transformada de Fourier em sinais digitais, tornando o PDS uma ferramenta prática e acessível.

Um marco decisivo foi o desenvolvimento do algoritmo da **Transformada Rápida de Fourier (FFT)** por Cooley e Tukey em 1965. A FFT reduziu drasticamente o tempo de computação necessário para realizar a Transformada de Fourier em sinais digitais, tornando o PDS uma ferramenta prática e acessível. A partir daí, o campo explodiu. O surgimento de microprocessadores e circuitos integrados dedicados (DSPs – Digital Signal Processors) nas décadas seguintes permitiu que o PDS saísse dos laboratórios e chegasse a produtos comerciais, como modems, telefones celulares e reprodutores de áudio digital, consolidando sua posição como uma tecnologia essencial.

Visão Geral das Aplicações: O PDS em Nosso Cotidiano (Parte 1)

O Processamento Digital de Sinais é uma tecnologia onipresente, atuando nos bastidores de muitas das conveniências e inovações que desfrutamos diariamente. Para entender sua real dimensão, basta olhar para as diversas áreas onde ele se tornou indispensável. Começaremos explorando seu impacto transformador no áudio e na imagem, dois campos que foram revolucionados pela capacidade de manipular sinais digitalmente.

Processamento de Áudio

O PDS é o maestro invisível que orchestra a qualidade sonora.

- **Compressão de Áudio**

MP3, AAC - música digital compactada sem perda perceptível de qualidade

- **Cancelamento de Ruído**

Fones de ouvido que criam oásis de silêncio em ambientes barulhentos

- **Equalizadores Sofisticados**

Ajuste preciso de frequências para qualidade sonora perfeita

- **Remoção de Ruídos**

Restauração de gravações antigas com clareza moderna

- **Síntese de Sons**

Criação de vozes e sons para assistentes virtuais

Processamento de Imagens

O PDS é o artista e o restaurador digital.

- **Ajustes Automáticos**

Cores, nitidez, remoção de olhos vermelhos em fotos de celular

- **Compressão de Imagens**

JPEG, PNG - carregamento rápido e armazenamento eficiente

- **Detecção de Bordas**

Reconhecimento de objetos e análise de cenas

- **Imagens Médicas**


Reconstrução de tomografias e ressonâncias magnéticas

- **Melhoria de Visibilidade**

Clareza em condições de pouca luz ou neblina

No **processamento de áudio**, o PDS é o maestro invisível que orchestra a qualidade sonora. Pense em como a música digital (MP3, AAC) é compactada para ocupar menos espaço sem perda perceptível de qualidade, ou como fones de ouvido com cancelamento de ruído conseguem criar um oásis de silêncio em ambientes barulhentos. O PDS permite a criação de equalizadores sofisticados, a remoção de ruídos indesejados de gravações antigas, a síntese de sons e vozes, e até mesmo a identificação de padrões vocais para assistentes virtuais. É a base para tudo, desde a produção musical profissional até a clareza das chamadas VoIP.

Já no **processamento de imagens**, o PDS é o artista e o restaurador. Cada foto que você tira com seu celular passa por uma série de algoritmos de PDS para ajustar cores, nitidez, remover olhos vermelhos ou aplicar filtros artísticos. A compressão de imagens (JPEG, PNG) que permite o carregamento rápido de páginas da web e o armazenamento eficiente de fotos digitais é um exemplo clássico. Além disso, o PDS é fundamental em aplicações mais avançadas, como a detecção de bordas para reconhecimento de objetos, a reconstrução de imagens médicas (como em tomografias) e a melhoria da visibilidade em condições de pouca luz ou neblina, tornando o invisível visível.

 Esses exemplos demonstram como o PDS não apenas melhora a qualidade e a eficiência, mas também abre novas possibilidades que seriam impossíveis com tecnologias analógicas.

Visão Geral das Aplicações: O PDS em Nosso Cotidiano (Parte 2)

Continuando nossa exploração das vastas aplicações do Processamento Digital de Sinais, percebemos que sua influência se estende muito além do áudio e da imagem, permeando setores cruciais como telecomunicações, biomedicina e sistemas de controle. Em cada um desses campos, o PDS atua como um facilitador essencial, permitindo avanços que moldam a sociedade moderna e impulsionam a inovação.



Telecomunicações

O PDS é o coração pulsante da comunicação global. Desde a modulação e demodulação de sinais para transmissão sem fio (como em redes 4G e 5G) até a correção de erros em dados enviados pela internet, tudo depende de algoritmos de PDS.

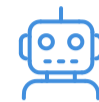
- Comunicação simultânea de milhões de pessoas
- Transmissão de dados em velocidades incríveis
- Manutenção da qualidade em ambientes desafiadores



Biomedicina

O PDS é uma ferramenta vital para diagnóstico e tratamento. Sinais biológicos como eletrocardiogramas (ECG), eletroencefalogramas (EEG) e ressonâncias magnéticas (MRI) são processados digitalmente.

- Remoção de ruídos de sinais biológicos
- Detecção de padrões anormais
- Visualização clara de estruturas internas
- Controle de próteses avançadas



Sistemas de Controle

O PDS é o cérebro por trás da automação e da precisão. Seja em robôs industriais, sistemas de controle de voo de aeronaves ou veículos autônomos, o PDS processa dados de sensores em tempo real.

- Processamento de dados de velocidade, posição, temperatura
- Tomada de decisões em tempo real
- Garantia de estabilidade, eficiência e segurança

Nas **telecomunicações**, o PDS é o coração pulsante da comunicação global. Desde a modulação e demodulação de sinais para transmissão sem fio (como em redes 4G e 5G) até a correção de erros em dados enviados pela internet, tudo depende de algoritmos de PDS. Ele permite que milhões de pessoas se comuniquem simultaneamente, que dados sejam transmitidos a velocidades incríveis e que a qualidade da conexão seja mantida mesmo em ambientes desafiadores. Sem o PDS, a internet como a conhecemos, as chamadas de vídeo e a comunicação móvel seriam inviáveis, ou no mínimo, extremamente limitadas.

Na **biomedicina**, o PDS é uma ferramenta vital para diagnóstico e tratamento. Sinais biológicos como eletrocardiogramas (ECG), eletroencefalogramas (EEG) e ressonâncias magnéticas (MRI) são inerentemente analógicos, mas seu processamento digital permite a remoção de ruídos, a detecção de padrões anormais e a visualização clara de estruturas internas do corpo. Isso auxilia médicos a diagnosticar doenças precocemente, monitorar pacientes e até mesmo controlar próteses avançadas. A capacidade de extrair informações significativas de dados biológicos complexos é um testemunho do poder do PDS em salvar vidas e melhorar a saúde.

Finalmente, em **sistemas de controle**, o PDS é o cérebro por trás da automação e da precisão. Seja em robôs industriais que realizam tarefas complexas, em sistemas de controle de voo de aeronaves ou em veículos autônomos, o PDS processa dados de sensores (velocidade, posição, temperatura) para tomar decisões em tempo real e ajustar o comportamento do sistema. Ele garante estabilidade, eficiência e segurança, transformando a forma como máquinas interagem com o ambiente e executam suas funções. A capacidade de processar dados rapidamente e com alta confiabilidade é fundamental para a operação de sistemas críticos.

Consolidação: O PDS Como Pilar da Era Digital

Chegamos ao fim de nossa introdução ao Processamento Digital de Sinais, e esperamos que você tenha percebido a magnitude e a onipresença dessa área. Começamos entendendo o que são sinais, diferenciando-os entre analógicos e digitais, e exploramos as razões pelas quais a digitalização se tornou tão crucial. Percorremos um breve histórico, desde os fundamentos matemáticos até a revolução da FFT, e mergulhamos nas diversas aplicações que moldam nosso cotidiano, do áudio à biomedicina.

Reconhecimento

Identificar aplicações de PDS no cotidiano: filtros de ruído em chamadas, compressão de fotos, diagnósticos médicos

Compreensão

Entender a diferença entre sinais analógicos e digitais e o processo de conversão

Aplicação

Reconhecer a Transformada de Fourier como pilar matemático do PDS

Inovação

Perceber o PDS como base para inovação contínua em múltiplas áreas

O PDS não é apenas um conjunto de técnicas; é uma forma de pensar sobre a informação, de transformá-la e de extrair valor dela. Ele nos permite superar as limitações do mundo analógico, oferecendo flexibilidade, robustez e precisão inigualáveis. Seja na comunicação, no entretenimento, na saúde ou na indústria, os princípios do PDS são a base para a inovação contínua.

Em prática:

Ao final desta aula, você deve ser capaz de reconhecer que seu smartphone, ao filtrar ruídos em uma chamada, está aplicando PDS. Você pode identificar que a compressão de uma foto para enviá-la por mensagem é uma aplicação direta do PDS. Você agora entende que a clareza de um diagnóstico por imagem médica depende fundamentalmente do PDS. E, finalmente, você compreende que a Transformada de Fourier é um dos pilares matemáticos que tornaram tudo isso possível.

Autoavaliação

Qual das seguintes características melhor descreve um sinal analógico?

1

1. É discreto no tempo e em amplitude, representado por uma sequência de números.
2. É contínuo no tempo e em amplitude, podendo assumir infinitos valores.
3. É imune a ruídos e distorções durante a transmissão.
4. Sua principal vantagem é a facilidade de armazenamento em computadores.

O desenvolvimento do algoritmo da Transformada Rápida de Fourier (FFT) por Cooley e Tukey em 1965 foi um marco importante para o PDS porque:

2

1. Permitiu a criação dos primeiros computadores digitais.
2. Reduziu drasticamente o tempo de computação para a Transformada de Fourier, tornando o PDS prático.
3. Estabeleceu a base para a comunicação sem fio (wireless).
4. Desenvolveu os primeiros filtros digitais para processamento de áudio.

Qual das seguintes opções NÃO representa uma vantagem do Processamento Digital de Sinais em comparação com o processamento analógico?

3

1. Maior flexibilidade e capacidade de reconfiguração por software.
2. Maior robustez contra ruído e degradação do sinal.
3. Menor custo inicial para sistemas simples e de baixa complexidade.
4. Facilidade de armazenamento e transmissão de dados compactados.

Em qual das aplicações abaixo o Processamento Digital de Sinais desempenha um papel fundamental, permitindo a detecção de padrões anormais e a visualização clara de estruturas internas do corpo?

4

1. Equalizadores de áudio em sistemas de som.
2. Compressão de imagens para redes sociais.
3. Reconstrução de imagens em ressonância magnética (MRI).
4. Modulação de sinais em telecomunicações 5G.



Gabarito

1. b) | 2. b) | 3. c) | 4. c)

Questão Discursiva

Explique, com suas próprias palavras e utilizando um exemplo prático do cotidiano, por que a transição do processamento analógico para o digital foi tão revolucionária e quais as duas principais vantagens que essa mudança trouxe para a tecnologia moderna.

Próxima Aula e Recursos Adicionais



Próxima Aula



Aula 2 – Amostragem e Quantização

A Ponte para o Mundo Digital

Aprofundaremos nos processos fundamentais que transformam um sinal analógico em digital, explorando como a amostragem e a quantização são realizadas e quais os desafios e limitações envolvidos nessa conversão.



Recursos Adicionais

- **Livro Clássico**

"**Digital Signal Processing**" (Proakis & Manolakis) - Referência para aprofundamento teórico

- **Artigos e Tutoriais**

IEEE Xplore, Coursera - Para explorar aplicações e tendências recentes

- **Simulações Interativas**

MATLAB/Python - Para visualizar conceitos e experimentar com algoritmos