

Aula 1 – Introdução à Farmacologia Clínica e seus Conceitos Essenciais

Bem-vindo(a) à Jornada da Farmacologia Clínica

Desvendando os Segredos dos Medicamentos

Você já parou para pensar na complexidade por trás de um simples comprimido que tomamos para uma dor de cabeça? Ou na ciência que garante que um tratamento para uma doença crônica seja seguro e eficaz? A Farmacologia Clínica é a chave para desvendar esses mistérios, transformando a forma como entendemos e aplicamos o conhecimento sobre medicamentos na prática diária da saúde.

Nesta aula inaugural, vamos embarcar em uma jornada que não só apresentará os pilares da Farmacologia Clínica, mas também conectará esses conceitos fundamentais com a sua aplicação prática, seja na sua formação universitária, na preparação para um concurso público ou na sua atuação profissional. Nosso objetivo é que, ao final desta aula, você não apenas compreenda os termos essenciais, mas também perceba a relevância crítica dessa área para a segurança do paciente e a eficácia dos tratamentos.

Prepare-se para explorar as definições que moldam a área, entender a diferença sutil, mas crucial, entre termos como fármaco e medicamento, e ter uma visão panorâmica de como um medicamento age no nosso corpo. Abordaremos também a importância vital da Farmacologia Clínica na prática de saúde e na segurança do paciente, preparando o terreno para aprofundamentos futuros. Esta aula é o seu ponto de partida para se tornar um profissional mais consciente e capacitado no uso de medicamentos.

Desvendando a Farmacologia Clínica: Mais do que Apenas Medicamentos

Imagine que você está no comando de um navio. Para navegar com segurança e eficiência, não basta apenas saber que o navio existe; você precisa entender como ele funciona, como reage ao vento e às ondas, e como cada parte da sua estrutura contribui para a viagem. Da mesma forma, na área da saúde, não basta apenas saber que um medicamento existe; é preciso compreender sua essência, seu propósito e como ele interage com o complexo sistema que é o corpo humano.

A **Farmacologia Clínica** é exatamente essa bússola e esse manual de bordo. Ela é a ponte entre a ciência básica dos fármacos e a sua aplicação prática em pacientes reais. Não se trata apenas de memorizar nomes de remédios, mas de entender como eles agem, quais são seus efeitos benéficos e adversos, e como otimizar seu uso para cada indivíduo.

É a disciplina que nos capacita a tomar decisões informadas, garantindo que o tratamento seja o mais seguro e eficaz possível.

Pense na Farmacologia Clínica como o maestro de uma orquestra complexa. O maestro não apenas conhece cada instrumento, mas entende como eles se harmonizam, como cada nota contribui para a melodia final e como ajustar a performance para alcançar a perfeição. Da mesma forma, o farmacologista clínico orchestra o uso de medicamentos, considerando as particularidades de cada paciente para otimizar os resultados terapêuticos e minimizar os riscos.



Farmacoepidemiologia: A Lente da População sobre os Medicamentos

Farmacologia Clínica

Foco no paciente individual

Análise caso a caso

Otimização personalizada

Farmacoepidemiologia

Foco na população

Análise em larga escala

Padrões populacionais

Se a Farmacologia Clínica é o estudo do medicamento no paciente individual, a **Farmacoepidemiologia** expande essa visão para a população. Imagine que, em vez de observar um único navio, você agora tem a tarefa de monitorar toda uma frota, analisando como diferentes tipos de navios se comportam em diversas condições de mar, quais rotas são mais seguras e quais estratégias de navegação são mais eficientes em larga escala.

A Farmacoepidemiologia faz exatamente isso com os medicamentos. Ela utiliza métodos epidemiológicos para estudar o uso e os efeitos dos fármacos em grandes grupos de pessoas. Isso inclui investigar a frequência de uso de certos medicamentos, identificar padrões de prescrição, e, crucialmente, detectar efeitos adversos raros ou de longo prazo que só se manifestam quando um medicamento é usado por milhares ou milhões de indivíduos. É uma área vital para a saúde pública, pois permite avaliar o impacto real dos medicamentos na sociedade.

Por exemplo, se um novo medicamento para pressão alta é lançado, a Farmacoepidemiologia pode ser usada para monitorar sua eficácia e segurança em uma população real, fora dos ambientes controlados de ensaios clínicos. Ela pode revelar que, embora eficaz em estudos, o medicamento causa um efeito colateral raro em uma pequena porcentagem da população, algo que só seria perceptível em uma escala populacional. Essa visão macro é essencial para políticas de saúde e para o uso racional de medicamentos.

Farmacovigilância: O Guardião da Segurança Pós-Comercialização



Continuando nossa analogia da frota de navios, mesmo após um navio ser considerado seguro e eficiente para navegar, ele ainda precisa ser monitorado constantemente. Se um novo tipo de falha começa a aparecer em vários navios da frota, ou se uma condição climática inesperada revela uma vulnerabilidade, é preciso agir rapidamente para garantir a segurança de todos. É aqui que entra a **Farmacovigilância**.

A Farmacovigilância é a ciência e as atividades relacionadas à detecção, avaliação, compreensão e prevenção de efeitos adversos ou quaisquer outros problemas relacionados a medicamentos. Em outras palavras, é o sistema de alerta precoce que monitora a segurança dos medicamentos *depois* que eles já estão no mercado e sendo usados por pacientes. É um processo contínuo e dinâmico, essencial para a segurança do paciente e para a saúde pública.

01

Detecção

Identificação de possíveis eventos adversos através de notificações espontâneas ou estudos ativos

02

Avaliação

Análise da relação causal entre o medicamento e o evento adverso reportado

03

Ação

Implementação de medidas regulatórias para proteger a saúde pública

Um exemplo prático da importância da Farmacovigilância é a retirada de medicamentos do mercado. Houve casos em que um medicamento, após anos de uso, revelou um efeito adverso grave que não foi detectado nos ensaios clínicos iniciais, por ser raro ou de manifestação tardia. Graças aos sistemas de Farmacovigilância, que coletam e analisam notificações de profissionais de saúde e pacientes, esses problemas são identificados e as agências reguladoras, como a ANVISA no Brasil, podem tomar medidas para proteger a população, seja alterando a bula, restringindo o uso ou, em casos extremos, retirando o produto. A **Farmacovigilância Ativa**, uma tendência atual, busca proativamente dados de segurança, em vez de apenas esperar por notificações espontâneas, tornando o sistema ainda mais robusto.

Desvendando os Termos: Fármaco, Medicamento, Remédio e Droga

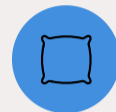
No dia a dia, muitas vezes usamos as palavras "remédio", "medicamento" e "droga" como sinônimos. No entanto, na Farmacologia, cada um desses termos possui um significado específico e crucial. Entender essa distinção é como aprender a diferença entre um "ingrediente", uma "receita pronta" e um "alimento" – todos relacionados, mas com papéis distintos.



Fármaco

Substância química pura com ação farmacológica. É o "ingrediente ativo".

Exemplo: Paracetamol (a molécula)



Medicamento

Fármaco formulado e pronto para uso terapêutico, diagnóstico ou preventivo.

Exemplo: Comprimido de Paracetamol



Remédio

Qualquer coisa que alivie, cure ou previna uma doença.

Exemplo: Chá de ervas, repouso



Droga

Qualquer substância que modifica funções orgânicas.

Exemplo: Cafeína, álcool, morfina

Conceito	Âmbito/Aplicação	Base/Origem	Exemplo
Fármaco	Substância química pura com ação biológica	Molécula ativa	Paracetamol (a molécula em si)
Medicamento	Produto farmacêutico pronto para uso	Fármaco + excipientes, em forma farmacêutica	Comprimido de Paracetamol (o produto final)
Remédio	Qualquer meio que alivie ou cure	Amplo, inclui medicamentos e outras terapias	Chá de camomila para acalmar, repouso para dor
Droga	Qualquer substância que altera funções orgânicas	Amplo, inclui fármacos, substâncias de abuso	Cafeína, álcool, morfina (tanto terapêutica quanto de abuso)

O Ciclo do Medicamento no Organismo: Uma Viagem Essencial

Você já se perguntou o que acontece com aquele comprimido que você engole, desde o momento em que ele entra na sua boca até seus efeitos serem sentidos e, eventualmente, ele ser eliminado do seu corpo? É uma jornada fascinante e complexa, que chamamos de **Ciclo do Medicamento no Organismo**.

Entender essa viagem é fundamental para compreender como os medicamentos funcionam e por que alguns são mais eficazes que outros, ou por que alguns causam efeitos colaterais.

Imagine que o medicamento é um passageiro em uma viagem de trem pelo seu corpo. Ele precisa embarcar na estação certa (administração), viajar pelos trilhos (distribuição), passar por algumas estações de manutenção onde pode ser transformado (metabolismo) e, finalmente, desembarcar na estação final para ser descartado (excreção).



Administração

Como o medicamento entra no corpo



Distribuição

Para onde o medicamento vai no corpo



Metabolismo

Como o corpo transforma o medicamento



Excreção

Como o medicamento é eliminado do corpo

Essa jornada é conhecida pela sigla **ADME**. Nas próximas páginas, faremos uma visão geral de cada uma dessas etapas, destacando os pontos mais importantes que você precisa saber. Este conhecimento é a base para entender a Farmacocinética, que será o foco da nossa próxima aula.

Administração: O Ponto de Partida da Jornada

A primeira etapa da viagem do medicamento é a sua **administração**. Pense nela como a escolha do meio de transporte e do ponto de embarque para o nosso passageiro (o medicamento). A forma como um medicamento é administrado — seja por via oral, injetável, tópica ou inalatória — tem um impacto direto na rapidez com que ele começa a agir, na intensidade de seu efeito e na duração de sua ação.

Por que existem tantas formas de administrar um medicamento? Porque cada via tem suas vantagens e desvantagens, e a escolha depende do objetivo terapêutico, da natureza do fármaco e das condições do paciente.



Via Oral

Mais comum e conveniente, mas o medicamento precisa sobreviver ao ambiente ácido do estômago e ser absorvido pelo intestino.



Via Sublingual

Absorção rápida sob a língua, evitando o metabolismo hepático de primeira passagem.

Por exemplo, um medicamento para uma dor de cabeça leve pode ser tomado por via oral (comprimido), pois a absorção é relativamente rápida e conveniente. No entanto, para uma emergência cardíaca, uma injeção intravenosa é preferível, pois o fármaco atinge a corrente sanguínea e o local de ação muito mais rapidamente. A escolha da via de administração é uma decisão clínica estratégica, que visa otimizar a entrega do fármaco ao seu alvo.



Via Intravenosa

Garante 100% de absorção direta na corrente sanguínea, mas é mais invasiva. Ideal para emergências.



Via Tópica

Aplicação diretamente na pele para efeito local, minimizando efeitos sistêmicos.

Distribuição: O Caminho do Fármaco pelo Corpo

Uma vez que o medicamento é absorvido e entra na corrente sanguínea, ele precisa ser **distribuído** para os diferentes tecidos e órgãos do corpo, incluindo o local onde ele deve agir (seu alvo). Imagine que o sangue é uma grande rede de rodovias, e o medicamento, nosso passageiro, está agora em um carro, viajando para seu destino. Mas essa viagem não é tão simples quanto parece.

Ligação às Proteínas

Parte do medicamento se liga a proteínas no sangue, como a albumina, tornando-se temporariamente inativo e indisponível para agir.

Acúmulo em Tecidos

Outra parte pode se acumular em tecidos que não são seu alvo, como o tecido adiposo (gordura), agindo como um "reservatório".

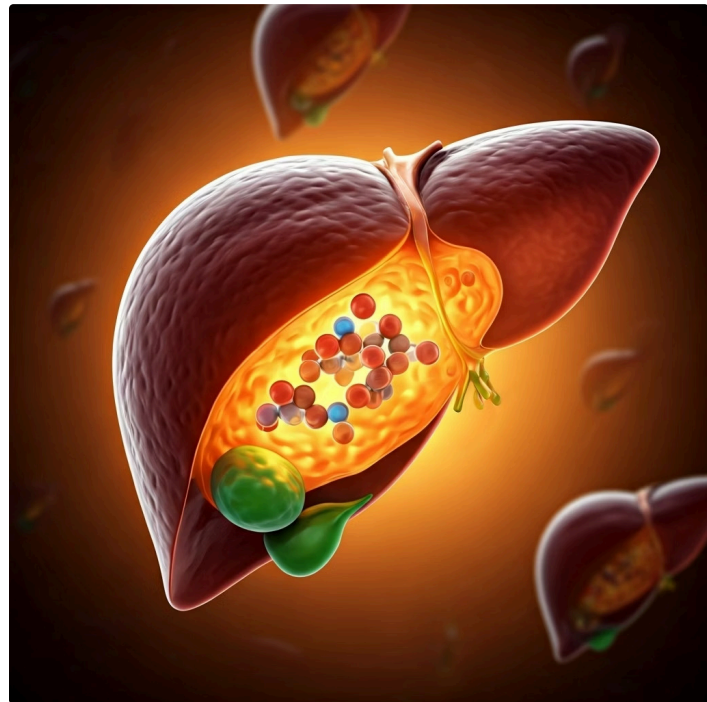
Barreiras Biológicas

A capacidade do medicamento de atravessar barreiras, como a barreira hematoencefálica, é crucial para fármacos que precisam agir no sistema nervoso central.

Nem todo o medicamento que entra na corrente sanguínea chega diretamente ao seu alvo. A distribuição é um processo dinâmico. Um fármaco pode ser distribuído rapidamente para órgãos bem vascularizados, como coração, fígado e rins, e mais lentamente para tecidos com menor fluxo sanguíneo, como músculos e gordura.

Essa etapa influencia a concentração do fármaco no local de ação e, conseqüentemente, a intensidade e duração do efeito terapêutico. Por exemplo, um medicamento que se distribui amplamente e se liga fortemente a proteínas pode ter um efeito mais prolongado, mas também pode ter mais interações com outros medicamentos que competem pelas mesmas proteínas.

Metabolismo: A Transformação do Fármaco no Organismo



Após ser distribuído, o medicamento chega a uma das etapas mais fascinantes de sua jornada: o **metabolismo**, também conhecido como biotransformação. Pense nisso como a "estação de reciclagem" do corpo, onde o medicamento é quimicamente modificado, geralmente para se tornar mais fácil de ser eliminado.

O principal órgão responsável por essa transformação é o fígado, mas outros órgãos, como os rins, pulmões e intestino, também contribuem.

Inativação
Transforma o fármaco em metabólitos inativos, mais solúveis em água



Ativação

Ativa um pró-fármaco (substância inativa que se torna ativa)

Toxificação

Pode gerar metabólitos tóxicos em alguns casos

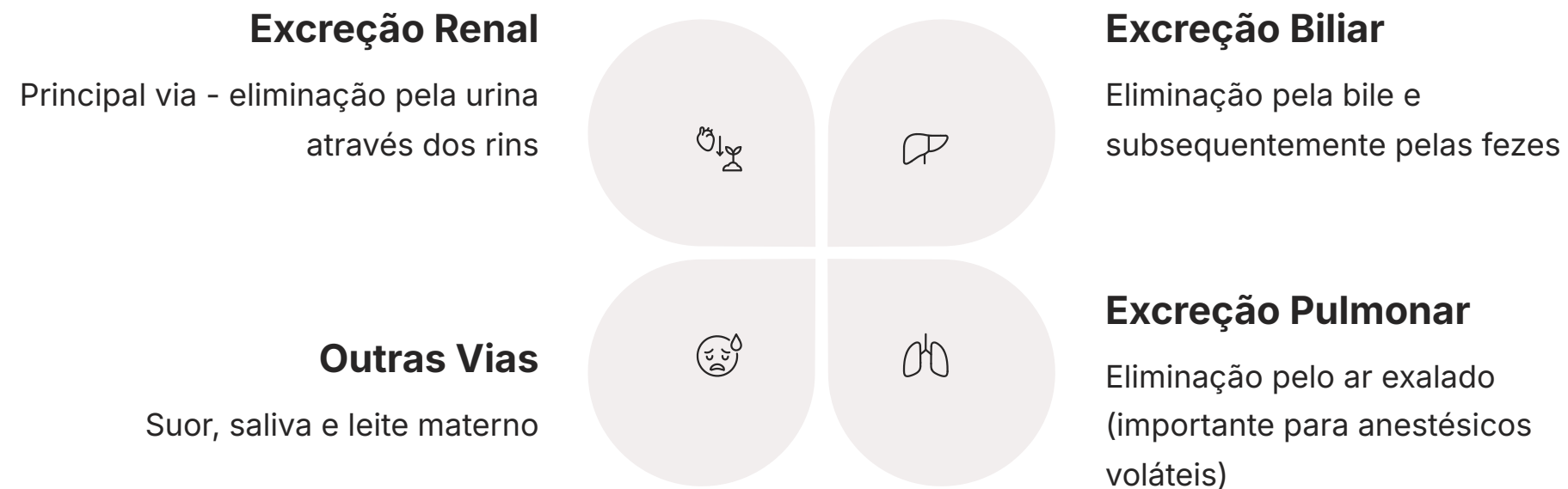
O metabolismo pode ter vários resultados. Em muitos casos, ele transforma o fármaco em metabólitos inativos, que são mais solúveis em água e, portanto, mais fáceis de serem excretados pelos rins. É como transformar um resíduo sólido em algo que pode ser dissolvido e lavado. No entanto, em alguns casos, o metabolismo pode ativar um pró-fármaco ou até mesmo gerar metabólitos tóxicos.

⚠ A taxa de metabolismo varia muito entre as pessoas, influenciada por fatores genéticos, idade, doenças (especialmente hepáticas) e o uso de outros medicamentos. Algumas pessoas metabolizam certos fármacos muito rapidamente, o que pode diminuir sua eficácia, enquanto outras metabolizam lentamente, aumentando o risco de toxicidade.

Compreender o metabolismo é vital para ajustar doses e evitar interações medicamentosas perigosas.

Excreção: O Fim da Linha para o Fármaco

A última etapa da jornada do medicamento é a **excreção**, o processo pelo qual o fármaco e seus metabólitos são eliminados do corpo. Se o metabolismo é a estação de reciclagem, a excreção é o "porto de saída". Os rins são os principais órgãos de excreção, eliminando a maioria dos fármacos e seus metabólitos pela urina. No entanto, outras vias também são importantes.



Além da excreção renal, os fármacos podem ser eliminados pela bile (e subsequentemente pelas fezes), pelo ar exalado (importante para anestésicos voláteis), pelo suor, pela saliva e até pelo leite materno. A eficiência da excreção é crucial para evitar o acúmulo de fármacos no organismo, o que poderia levar à toxicidade.

A função renal é um fator determinante na excreção de muitos medicamentos. Pacientes com insuficiência renal, por exemplo, podem ter uma capacidade reduzida de eliminar fármacos, o que exige um ajuste na dose para evitar que o medicamento se acumule a níveis tóxicos. Da mesma forma, a função hepática afeta a excreção biliar. A compreensão da excreção é fundamental para garantir que o medicamento permaneça no corpo pelo tempo necessário para exercer seu efeito, mas seja eliminado antes de causar danos.

A Importância da Farmacologia Clínica: Segurança e Eficácia na Prática

Agora que você tem uma visão geral dos conceitos essenciais e do ciclo do medicamento, é hora de conectar tudo isso à prática. Por que a Farmacologia Clínica é tão crucial para profissionais de saúde e para a segurança do paciente? Pense na sua própria saúde ou na de alguém que você ama. Você confiaria em um tratamento sem ter certeza de que ele é o mais adequado e seguro?

A Farmacologia Clínica é a espinha dorsal da terapêutica racional. Ela capacita os profissionais a:

1 Escolher o medicamento certo

Considerando a doença, as características do paciente (idade, peso, outras condições, genética) e as propriedades do fármaco.

2 Definir a dose e a via de administração ideais

Para maximizar a eficácia e minimizar os efeitos adversos, levando em conta o ADME.

3 Monitorar a resposta ao tratamento

Avaliando se o medicamento está funcionando e se há sinais de toxicidade.

4 Gerenciar interações medicamentosas

Prevenindo que um medicamento afete a ação de outro.

5 Promover o Uso Racional de Medicamentos (URM)

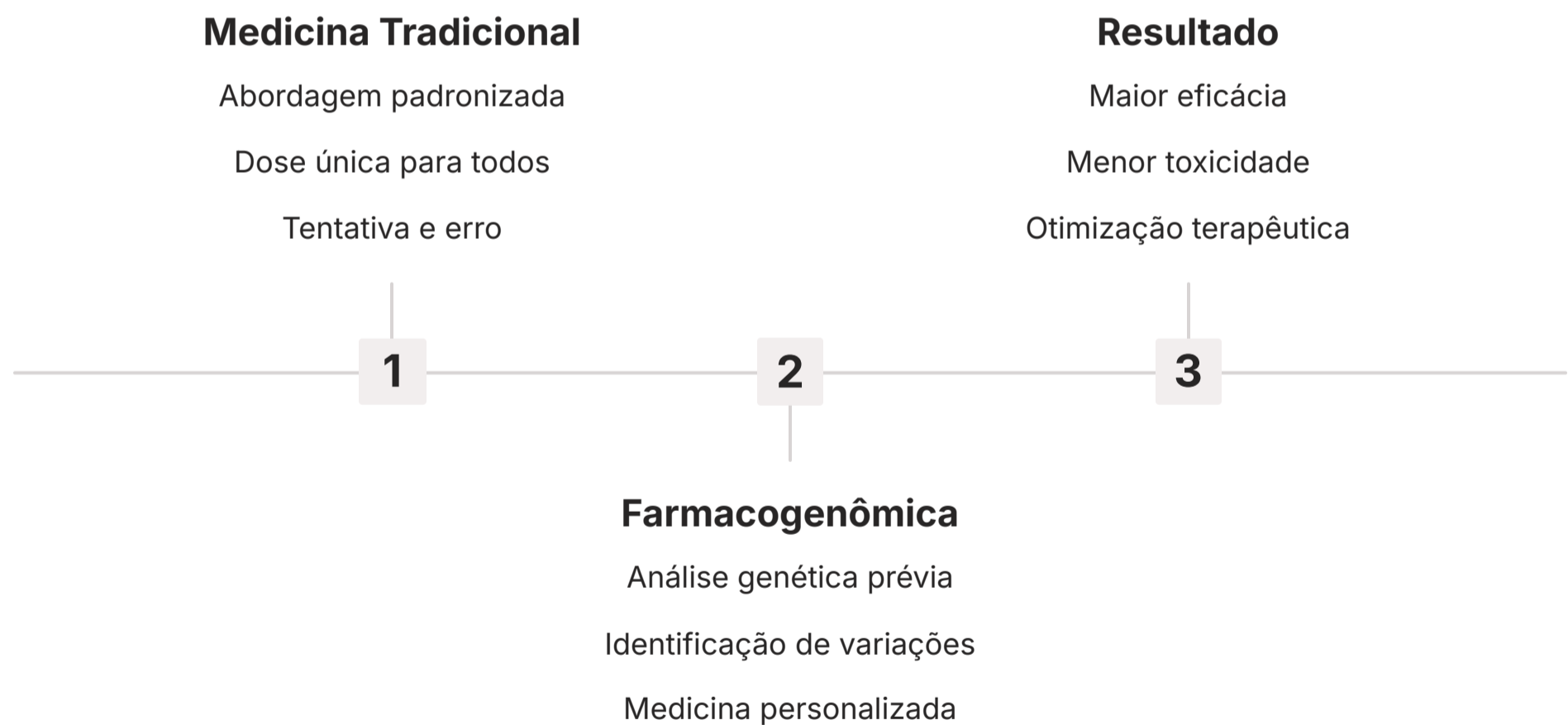
Uma diretriz fundamental do Ministério da Saúde e da ANVISA, que enfatiza a prescrição e o uso de medicamentos de forma apropriada, segura e eficaz.

Em suma, a Farmacologia Clínica não é apenas uma disciplina acadêmica; é uma ferramenta prática que salva vidas e melhora a qualidade de vida. Ela transforma a prescrição de medicamentos de um ato mecânico em uma decisão informada e estratégica, centrada no bem-estar do paciente.

Farmacogenômica: A Revolução da Medicina Personalizada

Até pouco tempo atrás, a medicina tratava a todos de forma mais ou menos padronizada. Um medicamento era prescrito com base na doença, e a dose era ajustada por tentativa e erro. Mas a ciência avançou, e hoje sabemos que a resposta de cada pessoa a um medicamento pode ser drasticamente diferente, e grande parte dessa diferença está escrita em nosso próprio código genético. É aqui que entra a **Farmacogenômica**.

A Farmacogenômica é o estudo de como os genes de uma pessoa afetam sua resposta aos medicamentos. Pense no seu DNA como um manual de instruções único para o seu corpo. Esse manual contém informações sobre como você metaboliza certos fármacos, como seus receptores respondem a eles e até mesmo se você tem maior ou menor risco de desenvolver um efeito adverso.



Por exemplo, algumas pessoas possuem variações genéticas que as tornam "metabolizadoras lentas" de certos antidepressivos. Se receberem a dose padrão, o medicamento pode se acumular no corpo, causando efeitos colaterais graves. Outras podem ser "metabolizadoras rápidas", e a dose padrão pode não ser suficiente para o efeito terapêutico.

A Farmacogenômica permite identificar essas variações *antes* do tratamento, possibilitando uma **medicina personalizada**, onde a escolha do medicamento e a dose são adaptadas ao perfil genético individual do paciente. Isso não só aumenta a eficácia, mas também a segurança, minimizando reações adversas e otimizando os resultados terapêuticos.

Terapias Avançadas: O Futuro da Intervenção Farmacológica

Enquanto a Farmacologia Clínica tradicional se concentra em medicamentos de pequenas moléculas e biológicos, o campo da terapêutica está em constante evolução, trazendo novas modalidades que prometem revolucionar o tratamento de doenças complexas. Estamos falando das **Terapias Avançadas**, que representam a vanguarda da medicina e abrem novas fronteiras para a cura de condições antes consideradas intratáveis.

Imagine que, em vez de apenas consertar um motor com peças de reposição (medicamentos convencionais), agora podemos reprogramar o próprio motor ou até mesmo substituí-lo por um novo e melhor. É essa a promessa das terapias avançadas.



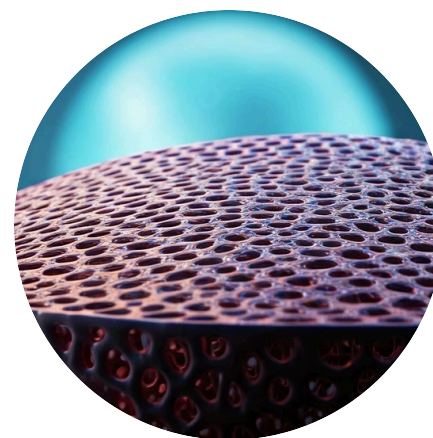
Terapias Gênicas

Visam corrigir ou substituir genes defeituosos que causam doenças, inserindo material genético nas células do paciente.



Terapias Celulares

Utilizam células (muitas vezes modificadas) para tratar doenças, como células-tronco ou células imunes reprogramadas para combater o câncer.



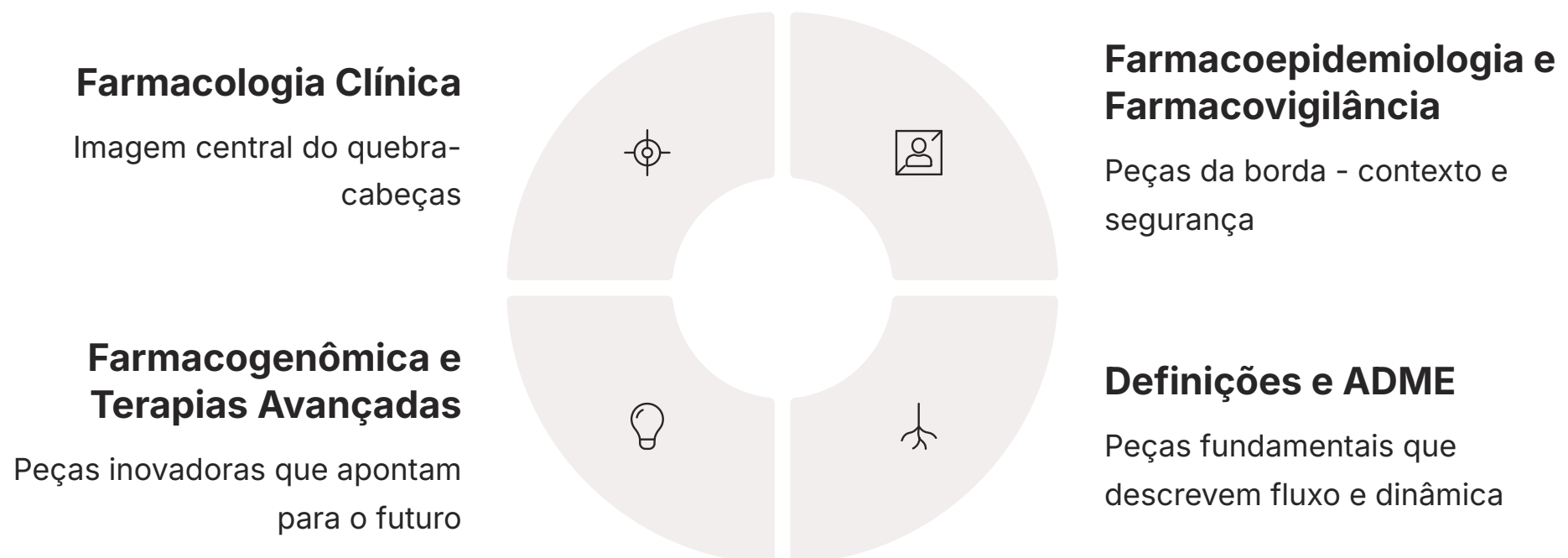
Engenharia de Tecidos

Busca criar ou reparar tecidos danificados usando células, biomateriais e fatores de crescimento.

Embora ainda em estágio de pesquisa e desenvolvimento para muitas aplicações, essas terapias já estão transformando o tratamento de algumas doenças raras e tipos de câncer. Elas representam um salto qualitativo na capacidade de intervir na raiz das doenças, oferecendo esperança para pacientes que não respondem às terapias convencionais. A Farmacologia Clínica do futuro precisará integrar esses conhecimentos para guiar o uso seguro e eficaz dessas inovações.

Integrando o Conhecimento: A Farmacologia Clínica no Cenário Atual

Chegamos a um ponto crucial de nossa aula: a compreensão de como todos esses conceitos – Farmacologia Clínica, Farmacoepidemiologia, Farmacovigilância, as nuances dos termos, o ciclo do medicamento, a Farmacogenômica e as Terapias Avançadas – se entrelaçam para formar a base da prática de saúde moderna. Não são ilhas de conhecimento isoladas, mas sim partes de um ecossistema complexo e interdependente.



Pense em um quebra-cabeça. Cada peça é um conceito que discutimos. A Farmacologia Clínica é a imagem central que você está montando. A Farmacoepidemiologia e a Farmacovigilância são as peças da borda, que dão o contexto e a segurança. As definições de fármaco, medicamento, remédio e droga são as peças que garantem que você está usando as peças certas nos lugares certos. O ciclo do medicamento (ADME) são as peças que descrevem o fluxo e a dinâmica. E a Farmacogenômica e as Terapias Avançadas são as peças mais novas e inovadoras, que adicionam detalhes e complexidade ao quadro geral, apontando para o futuro.

A capacidade de integrar esses conhecimentos é o que diferencia um bom profissional de saúde. É o que permite a você, como estudante ou futuro concursado, não apenas responder a questões de prova, mas também tomar decisões clínicas mais seguras e eficazes. A Farmacologia Clínica, em sua essência, é sobre otimizar o uso de medicamentos para cada paciente, considerando todas as variáveis possíveis, desde a molécula até a população, e desde o presente até as inovações futuras.

Consolidando o Aprendizado: A Farmacologia Clínica em Ação

Nesta aula introdutória, desvendamos o universo da Farmacologia Clínica, desde suas definições fundamentais até as tendências que moldam o futuro da medicina. Vimos que a Farmacologia Clínica é a ponte entre a ciência do fármaco e a prática com o paciente, enquanto a Farmacoepidemiologia e a Farmacovigilância garantem a segurança e a eficácia em larga escala. Distinguimos termos cruciais e exploramos a jornada do medicamento no corpo (ADME). Finalmente, vislumbramos o impacto da Farmacogenômica e das Terapias Avançadas na medicina personalizada e no futuro dos tratamentos.

Em prática:

- Sempre questione a diferença entre **fármaco** e **medicamento** ao analisar uma prescrição
- Lembre-se que o **ciclo ADME** influencia diretamente a dose e a frequência de um medicamento
- Considere a importância da **Farmacovigilância** ao relatar qualquer evento adverso
- Mantenha-se atualizado sobre **Farmacogenômica** e **Terapias Avançadas**, pois elas são o futuro da saúde

Próxima Aula

Na Aula 2, aprofundaremos na **Farmacocinética: O Caminho do Fármaco no Organismo**, explorando em detalhes cada etapa do ciclo ADME e como elas impactam a ação dos medicamentos.



• Recursos Adicionais:

- **Guia de Bolso de Farmacologia e Terapêutica:** Para consulta rápida de conceitos
- **Site da ANVISA (Agência Nacional de Vigilância Sanitária):** Para informações atualizadas sobre regulamentação e farmacovigilância
- **Artigos científicos recentes sobre Farmacogenômica:** Para aprofundar nas tendências

Autoavaliação

1. Qual das opções melhor descreve o foco principal da Farmacologia Clínica?

- a) O estudo da produção industrial de medicamentos.
- b) A análise do impacto econômico dos medicamentos na saúde pública.
- c) A aplicação do conhecimento dos fármacos para otimizar a terapêutica em pacientes.
- d) A pesquisa de novas substâncias químicas para uso agrícola.

2. Um paciente com insuficiência renal crônica pode precisar de ajuste na dose de um medicamento. Qual etapa do ciclo do medicamento no organismo é mais diretamente afetada por essa condição?

- a) Administração
- b) Distribuição
- c) Metabolismo
- d) Excreção

3. A Farmacogenômica contribui para a medicina personalizada ao:

- a) Desenvolver novos métodos de síntese de fármacos.
- b) Estudar como a genética do paciente influencia sua resposta aos medicamentos.
- c) Monitorar eventos adversos de medicamentos em grandes populações.
- d) Otimizar a distribuição de medicamentos em farmácias.

4. Qual dos termos a seguir é o mais abrangente e pode incluir desde um medicamento até um chá de ervas ou uma sessão de fisioterapia?

- a) Fármaco
- b) Medicamento
- c) Remédio
- d) Droga

Questão Discursiva:

Explique a importância da Farmacovigilância Ativa no contexto da segurança do paciente e da saúde pública, considerando as limitações da farmacovigilância passiva.

Gabarito

1

Questão 1

Resposta: **c)**

2

Questão 2

Resposta: **d)**

3

Questão 3

Resposta: **b)**

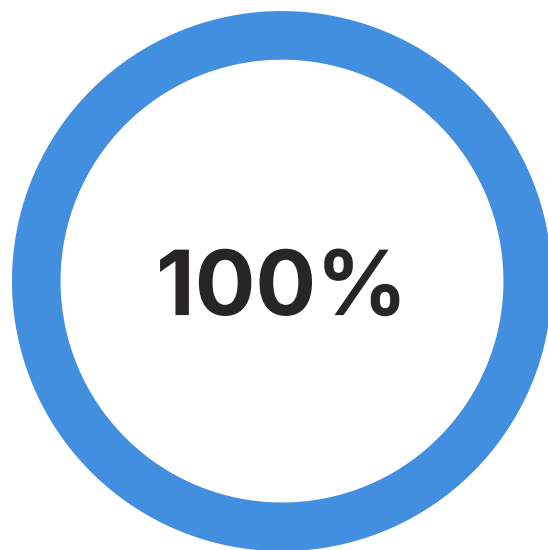
4

Questão 4

Resposta: **c)**

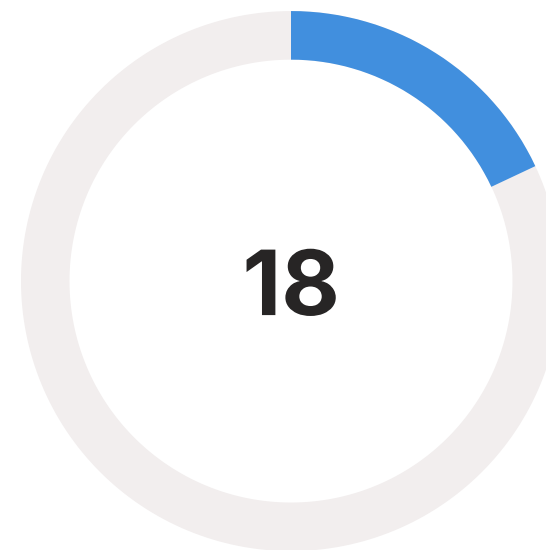
✔ Resposta Sugerida para Questão Discursiva:

A Farmacovigilância Ativa é crucial porque, ao contrário da passiva (que depende de notificações espontâneas), ela busca proativamente dados de segurança, como por meio de registros de pacientes ou estudos observacionais. Isso permite a detecção mais rápida e precisa de eventos adversos raros ou de longo prazo que poderiam passar despercebidos na farmacovigilância passiva, aumentando significativamente a segurança do paciente e a capacidade das agências reguladoras de tomar decisões informadas para proteger a saúde pública.



Conceitos Fundamentais

Cobertos nesta aula introdutória



Próximas Aulas

Para aprofundamento completo

Parabéns!

Você concluiu a Aula 1 de Farmacologia Clínica

✓ Conceitos Essenciais

Farmacologia Clínica, Farmacoepidemiologia e Farmacovigilância dominados

✓ Terminologia

Diferenças entre fármaco, medicamento, remédio e droga esclarecidas

✓ Ciclo ADME

Jornada do medicamento no organismo compreendida

✓ Futuro da Medicina

Farmacogenômica e Terapias Avançadas apresentadas

NOTA IMPORTANTE: As informações regulatórias/legais/técnicas desta aula estão atualizadas até 2025. Consulte sempre fontes oficiais para verificar alterações.

Continue sua jornada de aprendizado na Aula 2: Farmacocinética

