

Aula 8 – Poesia Pós-Concretismo: A Geração Mimeógrafo e a Poesia Marginal

Desvendando as Vozes da Contracultura

Você já se sentiu com algo importante a dizer, mas sem encontrar o canal certo para sua voz? Ou talvez tenha presenciado uma ideia poderosa surgir de um lugar inesperado, fora dos holofotes tradicionais? Se sim, você já tem uma intuição sobre o que vamos explorar nesta aula. A literatura, muitas vezes, é o espelho dessas tensões e a voz para o que está à margem, mas que pulsa com vida e significado, desafiando o silêncio imposto.

Nesta jornada, vamos mergulhar em um período efervescente da literatura brasileira: a Poesia Pós-Concretismo, com foco especial na Geração Mimeógrafo e na Poesia Marginal. Nosso objetivo não é apenas apresentar fatos, mas sim convidar você a compreender como a arte pode ser uma ferramenta de resistência, expressão e transformação, mesmo sob as condições mais desafiadoras. É uma história de criatividade que floresceu contra a corrente, mostrando que a palavra, quando livre, encontra sempre um caminho.

Ao final desta aula, você será capaz de identificar o contexto histórico e cultural que impulsionou esses movimentos, reconhecer as principais características da poesia marginal, analisar a obra de autores-chave como Ana Cristina Cesar e Chacal, e, mais importante, conectar o legado dessa poesia com as tendências contemporâneas, como a literatura periférica e o protagonismo feminino. Prepare-se para uma aula que conecta o passado vibrante com o presente pulsante da nossa literatura, revelando como a voz marginal se tornou central.

A relevância prática deste conhecimento vai além da sala de aula. Para estudantes universitários, compreender esses movimentos enriquece a visão sobre a cultura brasileira e o papel social da arte, fundamental para uma formação crítica e engajada. Para candidatos a concursos públicos, este conteúdo é um diferencial, pois a literatura marginal frequentemente aparece em questões que exigem não só conhecimento de autores e obras, mas também a capacidade de contextualizar e interpretar fenômenos culturais e suas reverberações até hoje.

O Palco da Contracultura: Brasil nos Anos 70

Imagine o Brasil dos anos 1970 como uma panela de pressão. Por um lado, tínhamos um regime militar que impunha censura, repressão e cerceava as liberdades individuais. A arte, a música e a literatura eram constantemente vigiadas, e qualquer manifestação que desafiasse o *status quo* corria o risco de ser silenciada. Era um tempo de medo, mas também de uma efervescência cultural subterrânea, onde a necessidade de expressar-se se tornava ainda mais urgente, quase um imperativo.

Essa pressão, no entanto, não sufocou a criatividade; pelo contrário, a impulsionou para caminhos alternativos. Se os grandes veículos de comunicação e as editoras tradicionais estavam sob controle, a solução foi buscar espaços e formas de produção que escapassem a essa vigilância. Pense na juventude da época, ávida por liberdade, por novas ideias, por questionar os valores estabelecidos. Eles não se conformariam em ficar em silêncio, e a arte se tornou um refúgio e uma arma.

É nesse cenário de repressão política e efervescência cultural que a Geração Mimeógrafo e a Poesia Marginal florescem. Não era apenas uma questão de estilo literário, mas de uma postura de vida, de uma forma de estar no mundo e de se relacionar com a arte. A margem, nesse contexto, não era um lugar de exclusão, mas de resistência, de invenção e de uma liberdade que os centros oficiais não podiam oferecer, um espaço onde a voz podia, finalmente, ecoar.

Essa busca por uma voz autêntica e livre, mesmo sob a sombra da ditadura, é um dos pilares para entender a força e a relevância desses movimentos. Eles nos mostram que a arte, em sua essência, é indomável e sempre encontrará uma fresta para se manifestar, especialmente quando a liberdade é ameaçada.

A Geração Mimeógrafo: **Vozes Subterrâneas** e a Revolução do Papel



Se a censura fechava as portas das grandes editoras, a criatividade encontrava outras janelas. Foi nesse contexto que uma máquina simples, mas revolucionária para a época, ganhou protagonismo: o **mimeógrafo**. Pense nele como uma espécie de "rede social analógica" dos anos 70. Sem internet, sem impressoras caseiras sofisticadas, o mimeógrafo permitia que cópias de textos fossem feitas de forma barata e rápida, democratizando a produção e a circulação de ideias de uma maneira que antes era impensável para muitos.

Essa ferramenta se tornou o símbolo de uma geração que não esperava permissão para publicar. Poetas, escritores e artistas se uniram para criar seus próprios "livros" – os famosos **mimeógrafos** ou **zines** – que eram distribuídos de mão em mão, em saraus improvisados, bares e universidades. Era uma produção artesanal, muitas vezes com capas desenhadas à mão, que carregava a marca da urgência e da autenticidade, um verdadeiro ato de guerrilha cultural.

📄 💡 **Ponto-chave:** Essa busca por canais alternativos não era apenas uma questão de logística; era uma declaração de princípios. Ao rejeitar os padrões da indústria editorial e os critérios estéticos impostos, esses artistas buscavam uma liberdade total de expressão.

Eles queriam falar sobre suas vidas, seus anseios, suas angústias e suas revoltas sem filtros, sem a necessidade de agradar a um público ou a um mercado. Era a voz crua, direta, que emergia das entranhas da contracultura, um grito de liberdade em cada página.

A Geração Mimeógrafo, portanto, não foi apenas um movimento literário, mas um fenômeno cultural que redefiniu as fronteiras da publicação e da autoria, mostrando que a arte pode florescer em qualquer lugar, desde que haja vontade e criatividade para fazê-la circular.

O Que é Poesia Marginal? **Desvendando o Conceito**

Quando falamos em "Poesia Marginal", é crucial entender que o termo "marginal" aqui tem múltiplas camadas de significado, indo muito além de uma conotação social pejorativa. Não se tratava apenas de autores que viviam à margem da sociedade, mas de uma poesia que se colocava à margem dos padrões estéticos e dos circuitos de publicação estabelecidos. Era uma poesia que desafiava a norma, tanto na forma quanto no conteúdo, buscando uma autenticidade radical.

Subjetividade Intensa

Exploração profunda do eu lírico, das experiências pessoais e das inquietações individuais

Coloquialismo

Linguagem do dia a dia, próxima à fala popular, rompendo com a erudição formal

Performance

Poemas feitos para serem lidos em voz alta, encenados, transformando a poesia em evento vivo

Imagine que a poesia tradicional fosse um diário formal, com capa dura e páginas cuidadosamente caligrafadas, guardado em uma estante, lido em silêncio. A poesia marginal, por outro lado, seria um caderno de anotações rabiscado, cheio de rasuras, colagens e pensamentos espontâneos, que você carrega no bolso e compartilha com amigos próximos, lido em voz alta, quase encenado.

Essa poesia era visceral, falava do cotidiano, das experiências pessoais, da sexualidade, das drogas, da política e da vida urbana de forma crua e sem rodeios. A linguagem era despojada, muitas vezes irônica e irreverente, rompendo com a erudição e a formalidade. A poesia marginal, portanto, não era apenas um estilo, mas uma atitude. Era a recusa em se encaixar, a celebração da diferença e a convicção de que a arte deveria ser um espelho da vida real, com todas as suas imperfeições e belezas.



Ana Cristina Cesar: **A** **Intimidade em Verso**

Dentro do universo da Poesia Marginal, alguns nomes brilham com uma luz própria, e um deles é o de **Ana Cristina Cesar**. Sua obra é um mergulho profundo na **subjetividade**, um convite à intimidade do eu lírico. Seus poemas são como fragmentos de um diário aberto, onde a autora explora suas inquietações, seus amores, suas dúvidas e sua relação com a escrita de uma forma delicada, mas ao mesmo tempo incisiva, quase sussurrando segredos ao leitor.

Ana C., como era carinhosamente conhecida, tinha uma escrita que flertava com a prosa poética, com a fragmentação e com a **metalinguagem** – a poesia que fala da própria poesia. Ela desconstruía a ideia de um eu lírico estável, apresentando uma voz em constante busca e questionamento, uma identidade fluida que se revelava e se escondia entre as linhas. Sua poesia é um convite à reflexão sobre a identidade, a memória e a própria condição feminina em um tempo de grandes transformações.

"Ainda que eu escreva, não sou eu que escrevo. É a voz que me atravessa, o corpo que se desdobra."

Aqui, Ana C. nos mostra como a escrita é um processo que transcende o indivíduo, tornando-se um canal para algo maior, uma experiência quase mística. Sua obra rompeu com paradigmas, abrindo espaço para uma poesia mais introspectiva e experimental, que influenciaria gerações futuras de poetas a explorar as profundezas do eu.



A poesia de Ana Cristina Cesar é um testemunho da força da vulnerabilidade e da beleza encontrada na exploração das paisagens interiores, um legado que continua a ressoar na literatura contemporânea.

Chacal e a Energia da Performance



Se Ana Cristina Cesar nos convida à introspecção, **Chacal** (Ricardo de Carvalho Duarte) nos arrasta para o palco, para a rua, para a energia contagiante da performance. Chacal é a personificação da poesia marginal como evento, como *happening*, como um grito que precisa ser ouvido e sentido. Sua poesia é visceral, urbana, cheia de gírias, referências pop e uma irreverência que desafia qualquer formalidade, explodindo em cada verso.

Para entender Chacal, imagine a diferença entre ouvir uma música clássica em um concerto formal e assistir a um show de rock punk em um bar *underground*. A poesia de Chacal é o show de rock: crua, barulhenta, cheia de energia e com uma conexão imediata com o público. Ele não apenas recitava seus poemas; ele os encenava, os vivia, transformando cada leitura em uma experiência única e inesquecível, onde o corpo e a voz eram extensões do próprio texto.

  **Estilo Chacal:** "Minha poesia é um soco no estômago, um beijo na boca, um chute na bunda."

Um exemplo marcante de sua abordagem é a forma como ele incorpora o cotidiano carioca, a linguagem das ruas, a crítica social e a celebração da vida em seus versos. Seus poemas são como instantâneos da realidade, capturados com uma lente descompromissada e afiada. A obra de Chacal nos mostra que a poesia pode ser encontrada em qualquer esquina, em qualquer conversa, e que a arte não precisa de pedestal para ser potente.

Sua contribuição foi fundamental para expandir os limites do que se considerava poesia no Brasil, provando que a autenticidade e a energia podem ser tão impactantes quanto a forma mais elaborada.

Outras Vozes da Geração Mimeógrafo e a Diversidade Marginal

A Geração Mimeógrafo e a Poesia Marginal não foram um movimento homogêneo, mas um caldeirão de vozes diversas que compartilhavam o desejo de liberdade e a busca por canais alternativos. Além de Ana Cristina Cesar e Chacal, muitos outros poetas contribuíram para essa efervescência, cada um com sua marca e estilo, enriquecendo o panorama da contracultura brasileira e mostrando a amplitude do que significava ser "marginal".

Francisco Alvim

Poesia cerebral e irônica, explorando as nuances da linguagem e do pensamento

Waly Salomão

Transitava entre poesia, música e performance com inventividade ímpar, desafiando classificações

Torquato Neto

Artista multimídia com legado de experimentação e crítica social

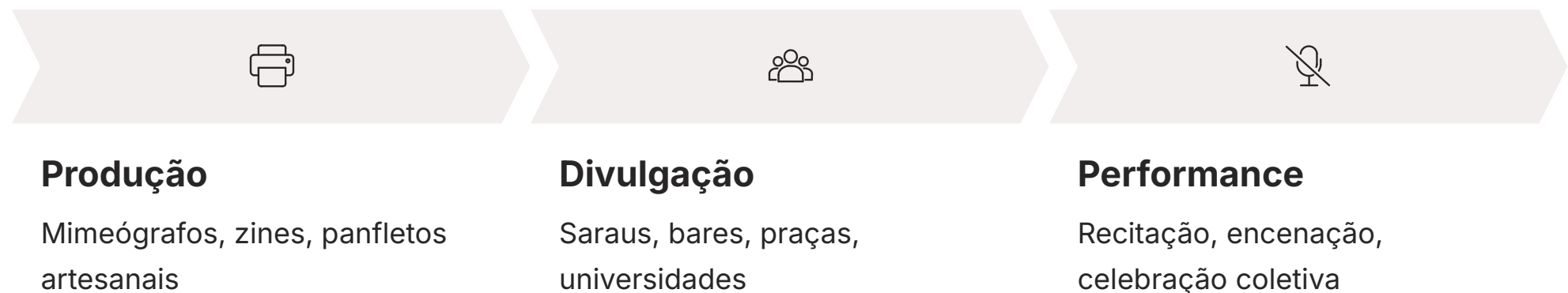
Essa diversidade mostra que a "marginalidade" era um guarda-chuva para diferentes abordagens estéticas, unidas pela recusa ao cânone e pela busca por uma expressão autêntica e sem amarras.

Essa riqueza de estilos e temas é o que torna a poesia marginal tão fascinante e relevante. Ela nos ensina que não existe uma única forma de fazer arte, e que a verdadeira inovação muitas vezes surge quando nos permitimos explorar os limites e as fronteiras, quando ousamos ser diferentes. A poesia marginal foi um laboratório de experimentação que reverberou por toda a literatura brasileira.

Característica	Âmbito/Aplicação	Base/Origem	Exemplo
Ana C. Cesar	Poesia Marginal (anos 70)	Subjetividade, introspecção, metalinguagem	"Ainda que eu escreva, não sou eu que escrevo."
Chacal	Poesia Marginal (anos 70)	Performance, coloquialismo, irreverência	"Minha poesia é um soco no estômago..."

A Produção Alternativa: Do Mimeógrafo à Rua

A poesia marginal não se contentava em ser apenas escrita; ela precisava ser vivida e compartilhada. Se as editoras tradicionais e os grandes veículos de comunicação estavam fechados ou sob censura, os poetas da Geração Mimeógrafo criaram suas próprias redes de divulgação. Pense nisso como uma estratégia de "marketing de guerrilha" cultural, onde a criatividade e a proximidade com o público eram as principais armas.



A produção alternativa ia muito além do mimeógrafo. Os poemas circulavam em **zines**, panfletos, cartazes e até mesmo em envelopes de correspondência. Mas a verdadeira força da divulgação estava nos encontros, nos **saraus** improvisados em apartamentos, bares, praças e universidades. Nesses espaços, a poesia ganhava voz, corpo e vida, sendo recitada, cantada e performada para um público ávido por novas formas de expressão e por um senso de comunidade.

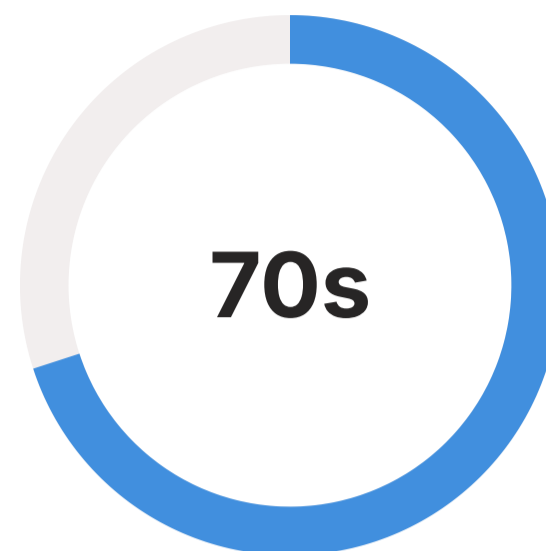
Esses eventos eram mais do que simples leituras; eram celebrações da liberdade, momentos de troca e de construção de uma identidade coletiva. A poesia saía dos livros e invadia a rua, os espaços cotidianos, tornando-se acessível a todos. Essa autonomia na produção e na divulgação foi crucial para o impacto do movimento, mostrando que o artista não precisava da chancela oficial para se conectar com seu público e fazer sua arte reverberar.

Essa forma de agir, de criar e de divulgar, estabeleceu um precedente importante para a relação entre arte, público e mercado, influenciando movimentos culturais que viriam nas décadas seguintes.

O Impacto Duradouro: Legado e Ressonâncias

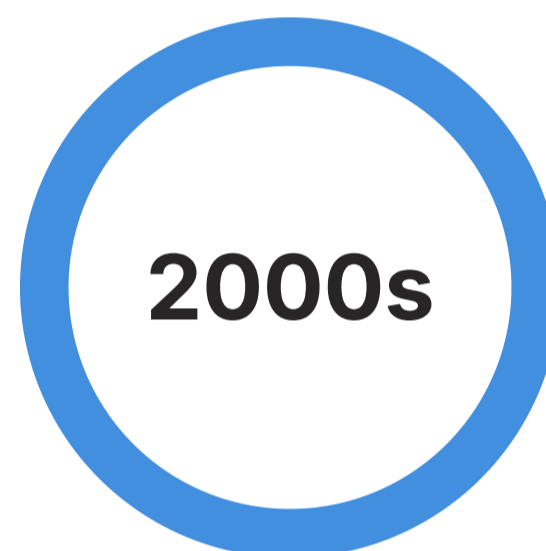
A Poesia Marginal e a Geração Mimeógrafo podem ter surgido em um contexto específico dos anos 70, mas seu impacto e legado se estendem muito além daquela década. O movimento não apenas abriu caminho para novas formas de expressão, mas também questionou a própria definição de literatura, de autor e de público. Ele nos ensinou que a arte pode ser feita com poucos recursos, mas com muita paixão e autenticidade.

A influência da poesia marginal pode ser vista na literatura brasileira posterior, que se tornou mais livre, mais coloquial e mais aberta à experimentação. A quebra de formalidades, a valorização da voz individual e a busca por uma linguagem mais próxima do cotidiano são marcas que permaneceram. Além disso, a ideia de uma produção independente e de uma circulação alternativa de obras continua inspirando artistas até hoje, como veremos adiante.



Origem

Poesia Marginal



Evolução

Literatura Periférica



Continuidade

Vozes Diversas

Conectando com a liberdade criativa, a poesia marginal demonstrou que a arte não precisa de grandes estruturas para ser potente. Ela pode nascer em um mimeógrafo, em um bar, em uma conversa de esquina, e ainda assim tocar profundamente as pessoas e provocar reflexões importantes. É a semente de uma revolução silenciosa, mas poderosa, que continua a germinar em diferentes manifestações artísticas.

Esse legado é fundamental para compreendermos a pluralidade da literatura brasileira e a capacidade da arte de se reinventar e de se adaptar aos desafios de cada tempo, mantendo sua essência de questionamento e expressão.

Conectando o Passado ao Presente: Literatura Periférica e Marginal Hoje

A história da poesia marginal não termina nos anos 70; ela se transforma e ressurgue em novas roupagens, ecoando nas vozes contemporâneas. A "marginalidade" de ontem, que se opunha ao cânone literário e à censura, encontra sua ressignificação na **Literatura Periférica e Marginal** de hoje, que emerge das periferias urbanas, trazendo consigo novas perspectivas, temas e linguagens que antes eram invisibilizados.

Pense na poesia marginal dos anos 70 como a semente plantada em um terreno fértil. Hoje, essa semente floresceu em movimentos como os **saraus** que pipocam em comunidades por todo o Brasil, espaços onde a palavra é celebrada, compartilhada e usada como ferramenta de empoderamento e transformação social. Autores como **Ferréz** e **Sérgio Vaz**, figuras centrais da literatura periférica, são herdeiros diretos dessa tradição de dar voz ao que está à margem, de usar a linguagem do povo para falar sobre suas realidades.

Essa conexão é vital para entender como a literatura se mantém viva e relevante. A busca por uma expressão autêntica, o coloquialismo, a performance e a produção independente, características da poesia marginal, são elementos centrais na literatura periférica. Ela não só denuncia as desigualdades, mas também celebra a cultura, a resistência e a identidade de quem vive nas bordas da sociedade, ampliando o alcance e a diversidade da nossa literatura.

É a prova de que a arte, quando nasce da necessidade e da verdade, sempre encontra seu público e seu lugar na história.

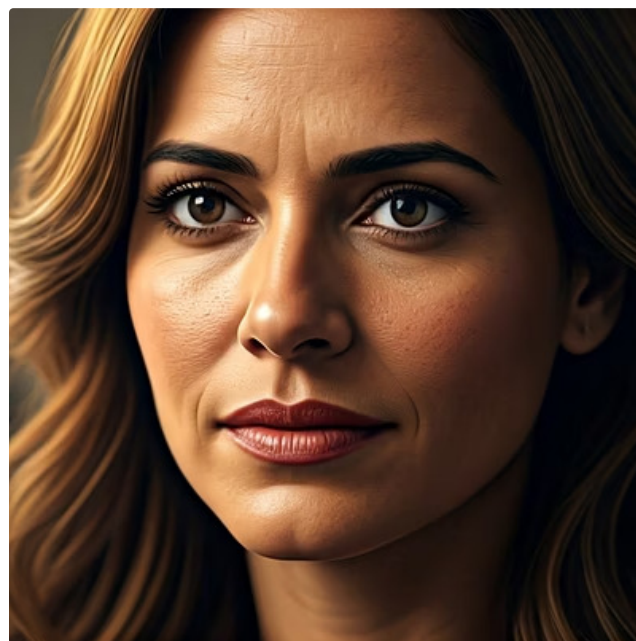
Vozes que Ecoam: O Protagonismo Feminino na Literatura

Outra ressonância poderosa da poesia marginal, especialmente da subjetividade explorada por Ana Cristina Cesar, é o crescente **Protagonismo Feminino e a Escrita de Autoria Feminina** na literatura contemporânea. Se nos anos 70 as mulheres já buscavam romper com padrões e expressar suas vivências de forma mais livre, hoje essa busca se intensifica e ganha uma visibilidade sem precedentes, enriquecendo o panorama literário com múltiplas perspectivas.



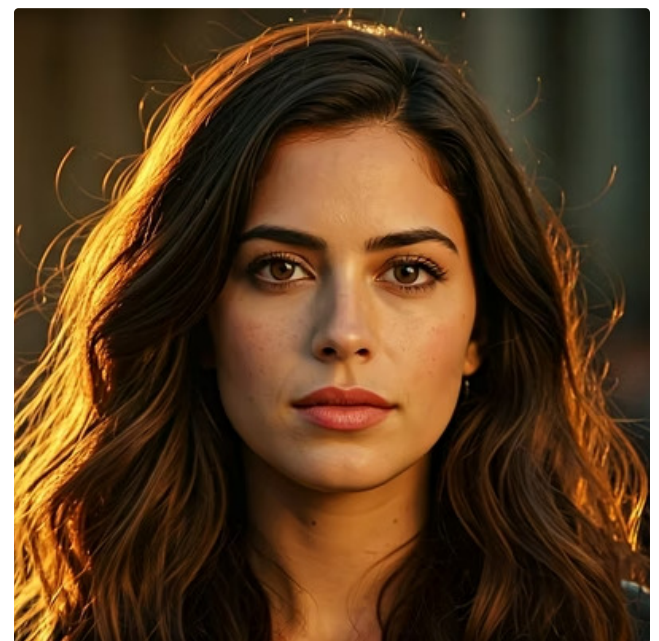
Conceição Evaristo

Escrita potente que aborda memória, ancestralidade e a experiência da mulher negra



Ana Maria Gonçalves

Narrativa épica sobre identidade e resistência em "Um Defeito de Cor"



Carla Madeira

Exploração das complexidades das relações humanas e dos sentimentos

Itamar Vieira Junior

Personagens femininas fortes e centrais em "Torto Arado"

Essas vozes trazem para o centro do debate questões de gênero, identidade, memória, violência e resistência, muitas vezes a partir de um olhar íntimo e profundo, que lembra a coragem de Ana Cristina Cesar em expor o eu. Elas não apenas contam histórias, mas reescrevem narrativas, desafiam estereótipos e ampliam o cânone literário, mostrando a riqueza e a diversidade da experiência feminina.

A literatura, ao dar espaço a essas vozes, torna-se mais completa e representativa, refletindo a complexidade da sociedade e a importância de ouvir todas as perspectivas.

A Poesia Marginal e os Concursos Públicos: O Que Saber?

Para você, candidato a concursos públicos, entender a Poesia Marginal não é apenas uma questão de cultura geral, mas uma estratégia inteligente. As bancas examinadoras frequentemente incluem questões sobre movimentos literários que representam rupturas, inovações e que possuem um forte vínculo com o contexto histórico-social do Brasil. A poesia marginal se encaixa perfeitamente nesse perfil, exigindo uma compreensão que vai além da memorização.



Contexto Histórico

Relação entre poesia marginal e ditadura militar, contracultura dos anos 70



Características Estéticas

Coloquialismo, subjetividade, performance, produção alternativa (mimeógrafo)



Autores e Obras

Identificação de Ana Cristina Cesar, Chacal e reconhecimento de trechos de poemas



Legado e Conexões

Relação com literatura periférica e protagonismo feminino contemporâneo

Dicas de Estudo

- **Leia poemas:** Familiarize-se com a linguagem e o estilo dos autores.
- **Contextualize:** Entenda o "porquê" do movimento, não apenas o "o quê".
- **Faça resumos:** Destaque as características e os nomes principais.
- **Pratique questões:** Busque provas anteriores que abordem o tema para se familiarizar com o estilo das perguntas.

A poesia marginal é um exemplo de como a literatura reflete e interfere na sociedade. Dominar esse conteúdo demonstra não só conhecimento literário, mas também uma capacidade crítica de análise, valorizada em qualquer avaliação.

Reflexões Finais: O Legado Vivo da Poesia Marginal

Chegamos ao fim de nossa jornada pela Poesia Pós-Concretismo, a Geração Mimeógrafo e a Poesia Marginal. Vimos como, em um período de intensa repressão, a arte encontrou caminhos subterrâneos para florescer, transformando um simples mimeógrafo em uma ferramenta de liberdade e expressão. Descobrimos vozes como a de Ana Cristina Cesar, que nos convidou à intimidade do eu, e a de Chacal, que nos arrastou para a energia contagiante da performance.

O legado desses movimentos é inegável. Eles não apenas redefiniram o que se entendia por poesia no Brasil, mas também abriram portas para a diversidade, a experimentação e a autonomia do artista. A poesia marginal nos ensinou que a arte não precisa de grandes estruturas para ser potente; ela pode nascer da necessidade, da urgência, da vontade de dizer o que precisa ser dito, e ainda assim tocar profundamente as pessoas.

Conectando com a nossa própria capacidade de expressão, a história da poesia marginal nos inspira a buscar nossa própria voz, a não ter medo de explorar o que está à margem, o que é diferente. Ela nos lembra que a cultura é um organismo vivo, em constante transformação, e que as sementes plantadas no passado continuam a germinar e a influenciar o presente, como vemos na literatura periférica e no protagonismo feminino de hoje.

Essa aula é um convite para que você continue explorando as múltiplas facetas da literatura brasileira, percebendo como cada movimento se conecta e contribui para a riqueza do nosso patrimônio cultural. E essa exploração continua na nossa próxima aula, onde mergulharemos ainda mais fundo na diversidade poética.



Consolidação e Autoavaliação

Chegamos ao final desta aula sobre a Poesia Pós-Concretismo, a Geração Mimeógrafo e a Poesia Marginal. Percorremos o contexto de contracultura dos anos 70, entendemos o papel do mimeógrafo como ferramenta de resistência e exploramos as características da poesia marginal, como a subjetividade, o coloquialismo e a performance. Analisamos a contribuição de Ana Cristina Cesar e Chacal, e conectamos o legado desse movimento com as tendências atuais da literatura periférica e do protagonismo feminino. A poesia marginal, portanto, é um testemunho da força da palavra em tempos de adversidade e da capacidade da arte de se reinventar e inspirar.

Em prática:

- Identifique as características da poesia marginal em textos literários.
- Reconheça a importância do contexto histórico na formação de movimentos artísticos.
- Analise como a produção alternativa pode democratizar a cultura.
- Conecte o passado literário com as tendências contemporâneas.
- Use esse conhecimento para interpretar questões de concursos públicos sobre o tema.

Autoavaliação

1. (Nível Fácil) Qual foi a principal ferramenta de produção e divulgação da Geração Mimeógrafo, simbolizando a busca por canais alternativos de expressão?

- a) A televisão
- b) O mimeógrafo
- c) As grandes editoras
- d) As rádios comerciais

2. (Nível Médio) Uma das características marcantes da poesia marginal é o coloquialismo. O que essa característica representa na prática?

- a) O uso de uma linguagem rebuscada e erudita.
- b) A incorporação de termos técnicos e científicos.
- c) A utilização da linguagem do dia a dia, próxima à fala popular.
- d) A preferência por versos em latim ou grego.

3. (Nível Difícil) A obra de Ana Cristina Cesar é frequentemente associada a qual destas características da poesia marginal?

- a) A performance teatral e a irreverência explícita.
- b) A intensa subjetividade e a metalinguagem.
- c) A crítica social direta e o engajamento político panfletário.
- d) A valorização de formas poéticas clássicas, como o soneto.

4. (Nível Concurso) Considere o contexto da Poesia Marginal no Brasil dos anos 1970. A emergência desse movimento está diretamente relacionada:

- a) Ao incentivo governamental para a diversificação cultural.
- b) À ausência de talentos poéticos nas grandes editoras.
- c) À necessidade de contornar a censura e a repressão da ditadura militar.
- d) Ao declínio da popularidade da música e do teatro na época.

5. (Questão Discursiva) Explique, em 3 a 5 linhas, como o legado da Poesia Marginal dos anos 70 se manifesta nas tendências literárias contemporâneas, como a literatura periférica e o protagonismo feminino.

Gabarito

1

Resposta: b) O mimeógrafo

O mimeógrafo foi a ferramenta central que permitiu a produção independente e barata de poemas, democratizando a circulação de ideias.

2

Resposta: c) A utilização da linguagem do dia a dia, próxima à fala popular.

O coloquialismo rompe com a erudição formal, aproximando a poesia da realidade cotidiana.

3

Resposta: b) A intensa subjetividade e a metalinguagem.

Ana C. explorava profundamente o eu lírico e a reflexão sobre a própria escrita.

4

Resposta: c) À necessidade de contornar a censura e a repressão da ditadura militar.

A poesia marginal surgiu como resposta criativa à repressão, buscando canais alternativos de expressão.

5. Resposta Esperada (Discursiva):

- ❏ O legado da Poesia Marginal se manifesta na literatura contemporânea pela continuidade da busca por vozes autênticas e canais de divulgação independentes. A literatura periférica, com seus saraus e autores como Ferréz, ecoa o coloquialismo e a performance, dando voz às margens sociais. O protagonismo feminino, por sua vez, reflete a subjetividade e a quebra de padrões, explorando questões de gênero e identidade, tal como Ana Cristina Cesar iniciou, ampliando a representatividade na literatura.

Próximos Passos e Recursos Adicionais

Próxima Aula

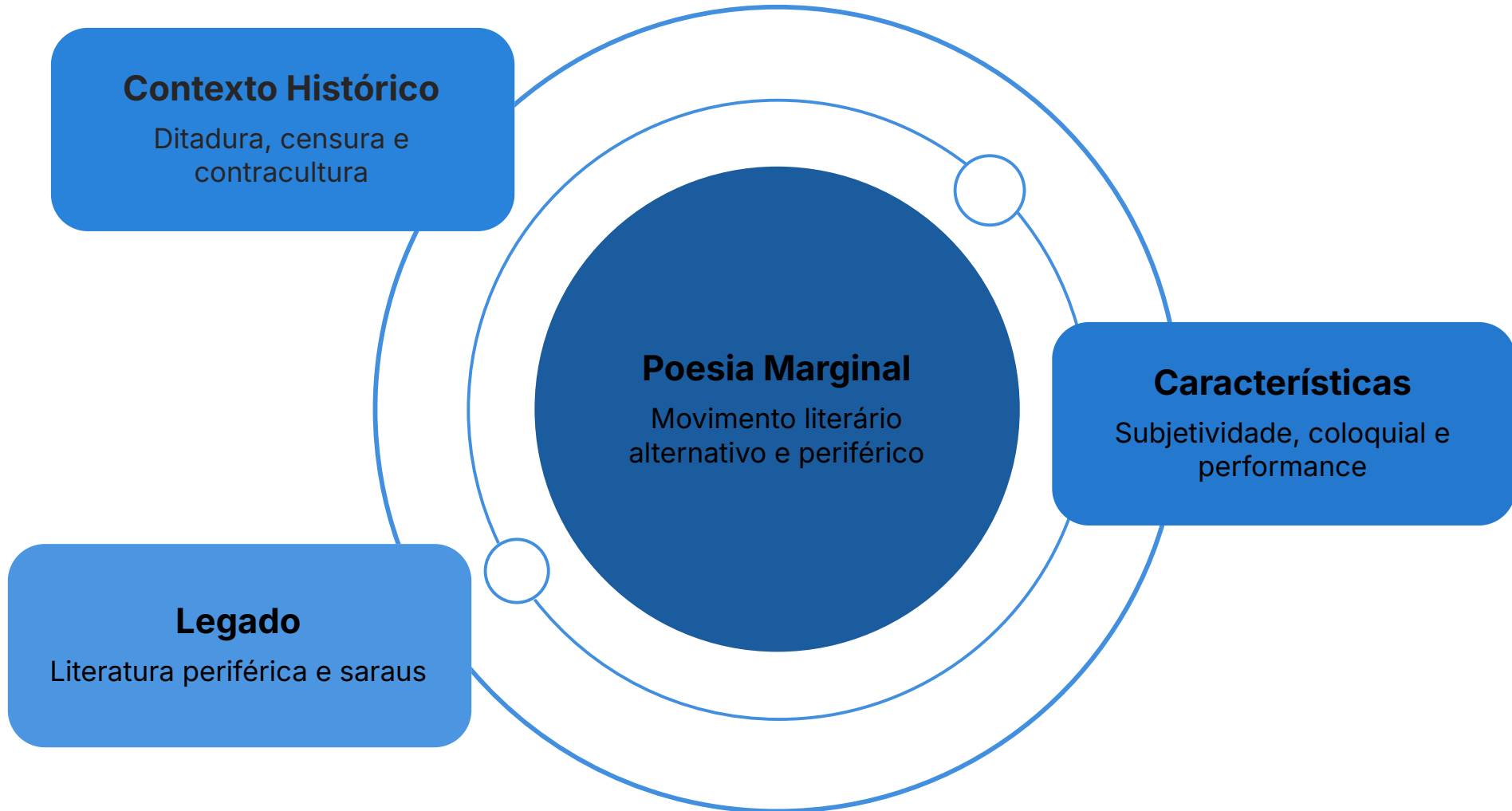
Aula 9 – Pluralidade Poética: Tendências Atuais

Continue sua jornada explorando a diversidade da poesia brasileira contemporânea e suas múltiplas vozes.

Recursos para Aprofundamento

- **Documentário "Poesia pra Que?" (2018):** Para visualizar o contexto e as performances de Chacal e outros.
- **Livro "Literatura Brasileira Contemporânea" (diversos autores):** Para aprofundar nos desdobramentos do movimento.
- **Artigos acadêmicos sobre Ana Cristina Cesar:** Para explorar a complexidade de sua obra.

Mapa Mental: Poesia Marginal



Este mapa visual resume os principais conceitos abordados nesta aula, facilitando a revisão e a compreensão das conexões entre os diferentes elementos da Poesia Marginal.

Linha do Tempo: Da Margem ao Centro

Anos 1970

Nascimento da Poesia Marginal

Ditadura militar, censura, surgimento da Geração Mimeógrafo, Ana C. Cesar e Chacal

1

Anos 2000

Ressurgimento nas Periferias

Literatura periférica, saraus da Cooperifa, Ferréz, Sérgio Vaz

3

Anos 1980-1990

Consolidação e Influência

Abertura política, reconhecimento crítico, influência na literatura brasileira

2

Anos 2010-2020

Protagonismo Feminino

Conceição Evaristo, Ana Maria Gonçalves, diversidade de vozes, ampliação do cânone

4

Comparativo: Poesia Tradicional vs. Poesia Marginal

Poesia Tradicional

- Linguagem formal e erudita
- Publicação em grandes editoras
- Formas poéticas clássicas
- Distanciamento do cotidiano
- Leitura silenciosa e individual
- Acesso restrito ao público

Poesia Marginal

- Linguagem coloquial e popular
- Produção independente (mimeógrafo)
- Experimentação e liberdade formal
- Temas do cotidiano e da vida urbana
- Performance e recitação coletiva
- Democratização e acesso amplo

Citações Inspiradoras: **Vozes da Margem**

“

"Ainda que eu escreva,
não sou eu que escrevo. É
a voz que me atravessa, o
corpo que se desdobra."

— **Ana Cristina Cesar**

”

“

"Minha poesia é um soco
no estômago, um beijo na
boca, um chute na bunda."

— **Chacal**

”

“

"A literatura feita nas
periferias é a voz de quem
sempre foi silenciado, mas
nunca deixou de ter o que
dizer."

— **Sérgio Vaz**

”

Glossário: **Termos-Chave**

1

Mimeógrafo

Máquina de reprodução de textos que permitia fazer cópias baratas e rápidas, fundamental para a produção independente da Geração Mimeógrafo.

2

Coloquialismo

Uso da linguagem cotidiana, informal e próxima à fala popular, característica marcante da poesia marginal.

3

Metalinguagem

Linguagem que fala sobre si mesma; na poesia, quando o poema reflete sobre o próprio ato de escrever.

4

Performance

Apresentação ao vivo de poemas, com ênfase na voz, no corpo e na interação com o público, transformando a poesia em evento.

5

Zine

Publicação independente e artesanal, geralmente de baixa tiragem, produzida de forma alternativa.

6

Sarau

Encontro cultural onde poemas são recitados, músicas são tocadas e há troca de experiências artísticas.

The background features a soft, light blue and white gradient. In the center, there is a faint image of an open book with its pages slightly curved. Above the book, a bright, ethereal light beam descends from the top, surrounded by a cloud of small, white, floating letters and numbers, creating a sense of intellectual discovery and knowledge.

Parabéns!

Você concluiu a Aula 8

Agora você compreende como a Poesia Marginal transformou a literatura brasileira, dando voz ao que estava à margem e criando um legado que ressoa até hoje. Continue sua jornada literária explorando as múltiplas vozes da nossa cultura!