

Aula 8 – Planejamento de Layout e Circulação Eficiente

Bem-vindos à Aula 8 do nosso curso de Decoração e Styling! Hoje, vamos mergulhar em um dos pilares fundamentais para criar ambientes verdadeiramente funcionais e acolhedores: o planejamento de layout e a circulação eficiente. Muitas vezes, ao pensar em decoração, nossa mente salta diretamente para cores, texturas e móveis bonitos. No entanto, a beleza de um espaço é efêmera se ele não for prático e confortável para quem o habita.

Imagine-se em uma casa onde você precisa desviar de móveis a todo momento, ou onde a passagem entre a cozinha e a sala de jantar é um verdadeiro labirinto. Frustrante, não é? É exatamente para evitar essas situações que o planejamento cuidadoso do layout se torna crucial. Ele é a espinha dorsal de qualquer projeto de interiores bem-sucedido, garantindo que cada centímetro quadrado seja utilizado com inteligência e propósito.



Leitura de Plantas

Interpretar plantas baixas e símbolos técnicos



Ergonomia

Aplicar medidas de conforto e usabilidade



Circulação

Definir zonas de fluxo eficiente



Zoneamento

Otimizar ambientes integrados

Ao final desta aula, você terá uma visão clara de como transformar um espaço em um ambiente harmonioso e eficiente, pronto para receber a vida que acontece nele.

Desvendando a Planta Baixa: O Mapa do Tesouro do Design

Quando pensamos em planejar um espaço, a primeira imagem que nos vem à mente pode ser a de um ambiente pronto, com todos os móveis no lugar. Contudo, antes de qualquer peça ser escolhida ou parede ser pintada, o verdadeiro trabalho começa no papel – ou na tela – com a **planta baixa**. Ela é, em essência, o mapa do tesouro para qualquer designer de interiores, uma representação bidimensional de um espaço visto de cima, como se o teto tivesse sido removido.

A planta baixa não é apenas um desenho técnico; é a linguagem universal dos arquitetos e designers. Ela nos permite visualizar a estrutura do ambiente, a localização das paredes, portas, janelas e até mesmo pontos elétricos e hidráulicos. Dominar a leitura e interpretação desses símbolos é como aprender um novo idioma que abre as portas para a compreensão profunda de um projeto.

Para quem está começando, a planta baixa pode parecer um emaranhado de linhas e símbolos. Mas, assim como um músico aprende a ler partituras para tocar uma melodia, você aprenderá a decifrar esses elementos para "tocar" o seu projeto de design. É o ponto de partida para entender as dimensões reais, as proporções e as possibilidades de cada ambiente.



Por que é importante?

A planta baixa é o ponto de partida para entender as dimensões reais, as proporções e as possibilidades de cada ambiente, permitindo que você planeje com precisão e evite surpresas desagradáveis no futuro.

Os Símbolos e a Linguagem da Planta Baixa

Ao olhar para uma planta baixa, você notará uma série de linhas e formas que representam os elementos construtivos do espaço. As paredes, por exemplo, são geralmente indicadas por linhas mais grossas, enquanto portas e janelas possuem representações específicas que indicam seu tipo de abertura e direção. Compreender esses símbolos é fundamental para visualizar o espaço tridimensionalmente a partir de um desenho bidimensional.



Paredes

Linhas grossas que definem os limites estruturais do ambiente e separam os diferentes cômodos.



Portas

Símbolos que indicam o tipo de abertura (correr, abrir) e a direção do movimento, impactando a circulação.



Janelas

Representações que mostram onde a luz natural entra e como a ventilação pode ser aproveitada.



Pontos Elétricos

Indicações de tomadas, interruptores e pontos de iluminação essenciais para o planejamento funcional.

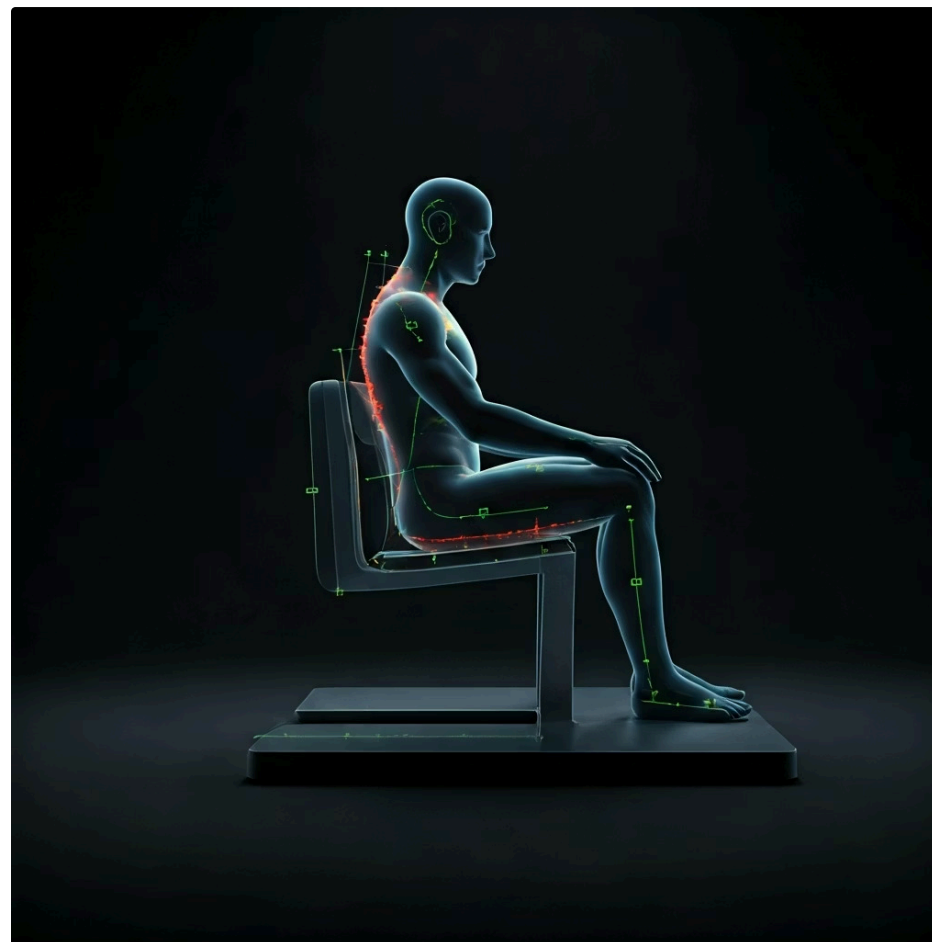
"Pense na planta baixa como um roteiro de cinema. Cada símbolo é um ator, e suas posições e interações contam a história do espaço."

Além dos elementos estruturais, as plantas baixas também podem incluir indicações de níveis, cotas (medidas), e até mesmo a representação simplificada de mobiliário para auxiliar no planejamento. É um documento vivo que evolui com o projeto, servindo como base para todas as decisões futuras. Dominar essa leitura é o primeiro passo para se tornar um designer confiante e capaz de transformar ideias em realidade palpável.

Ergonomia: A Ciência do Conforto e da Usabilidade

Depois de entender o esqueleto do espaço através da planta baixa, é hora de dar vida a ele, pensando em quem o utilizará. É aqui que entra a **ergonomia**, uma ciência que estuda a relação entre o ser humano e seu ambiente de trabalho ou convívio, buscando otimizar o bem-estar e a eficiência.

No design de interiores, a ergonomia se traduz em criar espaços que se adaptem às pessoas, e não o contrário, garantindo conforto, segurança e facilidade de uso em todas as atividades diárias.



✘ Sem Ergonomia

- Chef curvando-se excessivamente para alcançar utensílios
- Pessoa idosa lutando para sentar em sofá muito baixo
- Bancada de trabalho causando dores nas costas
- Corredor estreito dificultando a passagem

✔ Com Ergonomia

- Alturas ideais para cada atividade
- Assentos confortáveis e seguros
- Superfícies de trabalho adequadas
- Circulação ampla e acessível

A aplicação da ergonomia no design é como um bom par de sapatos: ele se ajusta perfeitamente, é confortável e permite que você se mova livremente sem pensar em dores ou incômodos. Não se trata apenas de estética, mas de funcionalidade intrínseca que melhora a experiência do usuário. Ao incorporar princípios ergonômicos, estamos projetando para a vida real, para as pessoas que viverão, trabalharão e relaxarão naquele espaço.

Medidas Padrão para Conforto e Usabilidade

A ergonomia nos fornece diretrizes e **medidas padrão** que servem como ponto de partida para o planejamento de qualquer ambiente. Essas medidas são baseadas em estudos antropométricos, ou seja, nas dimensões médias do corpo humano, garantindo que a maioria das pessoas possa utilizar o espaço e o mobiliário de forma confortável e segura.

Cozinha

- Bancada: 85-90 cm de altura
- Armários superiores: 135-150 cm do chão
- Espaço entre bancada e armário: 50-60 cm

Sala de Estar

- Distância TV-sofá: 2-3x o tamanho da tela
- Altura da TV: centro na altura dos olhos sentado
- Mesa de centro: 40-50 cm do sofá

Quarto

- Espaço lateral da cama: 60-70 cm
- Mesa de cabeceira: altura do colchão
- Guarda-roupa: 60 cm de espaço frontal

"Incorporar essas medidas no seu projeto é como ter um manual de boas práticas. Elas não limitam a criatividade, mas a direcionam para soluções que são não apenas bonitas, mas também humanas."

Ao conhecer as dimensões ideais para diferentes funções e mobiliários, você ganha a confiança para criar layouts que promovem o bem-estar e a eficiência, transformando um espaço em um lugar onde as pessoas se sentem naturalmente à vontade e produtivas.

Zonas de Circulação: Definindo Fluxos Livres e Desobstruídos

Com a planta baixa em mãos e os princípios ergonômicos em mente, o próximo passo crucial é planejar as **zonas de circulação**. Imagine o fluxo de pessoas em um espaço como a água em um rio: ela sempre busca o caminho de menor resistência. No design de interiores, nosso objetivo é criar "rios" claros e desobstruídos, garantindo que as pessoas possam se mover livremente e com segurança.



Entrada

Ponto de acesso principal que inicia o fluxo



Sala de Estar

Área de convivência e distribuição



Área de Jantar

Conexão com a cozinha



Cozinha

Zona de trabalho e preparação

Problemas Comuns

- Móveis bloqueando passagens principais
- Gargalos em áreas de tráfego intenso
- Rotas confusas e não intuitivas
- Dificuldade de acesso a áreas importantes

Soluções Eficientes

- Corredores com 60-90 cm de largura
- Rotas diretas entre áreas relacionadas
- Fluxo natural e intuitivo
- Espaço adequado para abertura de portas

Definir essas zonas é mais do que apenas deixar um corredor livre; é pensar nas rotas mais frequentes, nas atividades que acontecem em cada área e como elas se conectam. É como coreografar um balé, onde cada movimento é pensado para ser gracioso e eficiente. Ao priorizar a circulação, você não apenas melhora a funcionalidade do espaço, mas também contribui para uma sensação de amplitude e organização.

Obstáculos e Caminhos: Garantindo um Movimento Suave

Para garantir que os fluxos sejam verdadeiramente livres e desobstruídos, precisamos identificar e gerenciar os potenciais obstáculos. Isso significa posicionar móveis de forma estratégica, evitando que eles bloqueiem passagens ou criem cantos apertados. Uma poltrona mal posicionada pode transformar um corredor em um beco sem saída, enquanto um tapete grande demais pode se tornar um tropeço.

01

Identifique as Rotas Principais

Mapeie os caminhos mais utilizados entre entrada, sala, cozinha e quartos.

02

Defina Larguras Mínimas

60-90 cm para passagens individuais, mais para tráfego intenso ou duplo.

03

Posicione Móveis Estrategicamente

Evite obstruir as rotas principais e considere a abertura de portas.

04

Teste o Fluxo

Simule o movimento no espaço para identificar possíveis gargalos.



Dica Profissional

Pense em um aeroporto: as sinalizações e os espaços amplos são projetados para guiar milhares de pessoas de forma eficiente e segura. Em menor escala, seu projeto de interiores deve fazer o mesmo.

Além disso, é importante considerar a abertura de portas e janelas, garantindo que elas não colidam com móveis ou bloqueiem a circulação quando abertas. Um planejamento cuidadoso dos caminhos não só evita acidentes, mas também otimiza o uso do espaço, fazendo com que cada área se sinta mais conectada e acessível. É um detalhe que, embora muitas vezes invisível, tem um impacto profundo na experiência diária do ambiente.

Técnicas de Zoneamento: Delimitando Funções em Espaços Integrados

Com a popularidade dos espaços abertos e integrados, como salas de estar e jantar conjugadas, surge um desafio: como delimitar as diferentes funções sem construir paredes? A resposta está nas **técnicas de zoneamento**.

Zoneamento é a arte de criar "ilhas" funcionais dentro de um ambiente maior, utilizando elementos de design para sugerir divisões e organizar as atividades.

O Desafio

Imagine um loft industrial: um único grande espaço que precisa acomodar sala, quarto e cozinha. Sem zoneamento, seria um caos. Com ele, podemos ter uma área de estar aconchegante, um canto de trabalho produtivo e uma área de refeições convidativa, tudo coexistindo harmoniosamente.



Mobiliário

Sofás, estantes e aparadores como divisores sutis



Iluminação

Diferentes intensidades e tipos de luz para cada zona

Cores e Texturas

Mudanças sutis em paredes ou pisos indicam funções



Tapetes

Delimitadores visuais que ancoram grupos de móveis

O zoneamento é uma ferramenta poderosa para maximizar a funcionalidade de ambientes multifuncionais. Ele permite que você crie diferentes atmosferas e propósitos dentro de um mesmo espaço, atendendo às diversas necessidades dos moradores. Ao dominar essas técnicas, você será capaz de transformar qualquer ambiente integrado em um lugar onde cada atividade tem seu próprio palco, sem perder a fluidez e a unidade do todo.

Estratégias Práticas para um Zoneamento Eficaz

Existem diversas maneiras de aplicar o zoneamento, e a escolha da técnica dependerá do estilo do ambiente e das necessidades dos usuários. Vamos explorar as estratégias mais eficazes para criar divisões funcionais sem paredes físicas.

Divisão por Mobiliário

Um sofá de costas para a área de jantar cria uma barreira visual e funcional para a sala de estar.

Estantes vazadas ou aparadores também podem servir como divisores sutis, permitindo a passagem de luz e a conexão visual.

Iluminação Estratégica

Diferentes tipos de luminárias ou intensidades de luz podem destacar e delimitar áreas específicas. Uma luz mais focada sobre a mesa de jantar, e uma luz ambiente mais suave na sala de estar, ajudam a definir as funções.

Tapetes Delimitadores

Tapetes são excelentes delimitadores visuais, ancorando um grupo de móveis e criando uma "ilha" dentro do espaço. Eles definem claramente onde uma zona começa e termina sem bloquear a circulação.



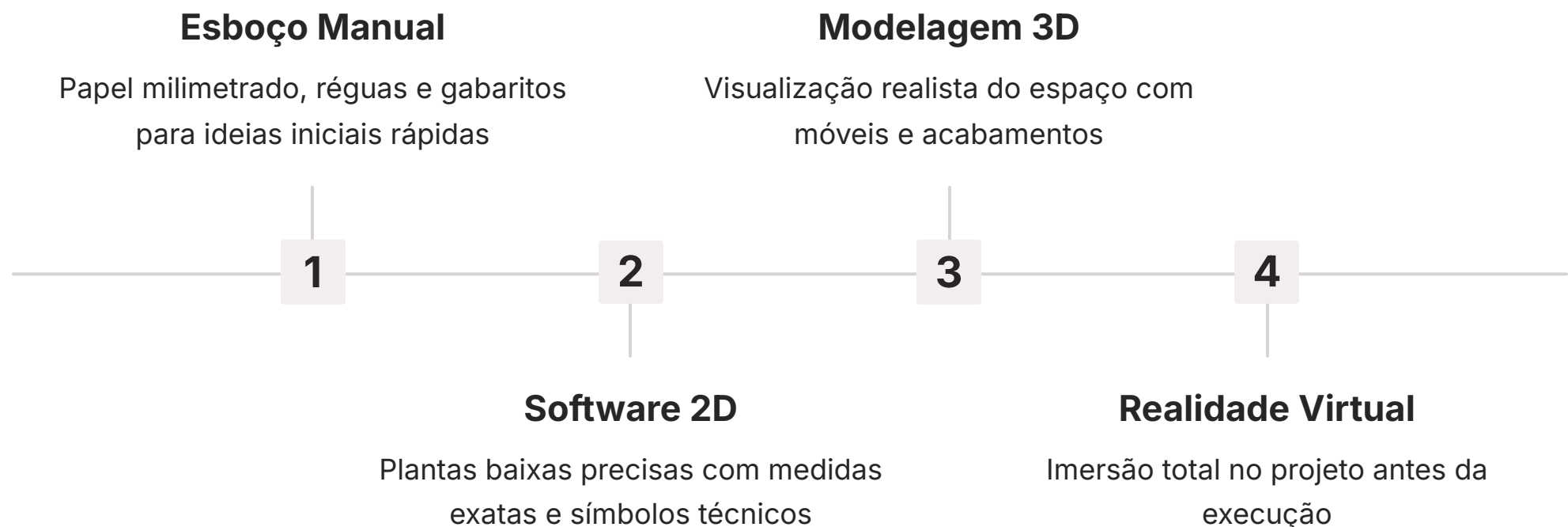
Combinação de Técnicas

O uso de cores, texturas ou revestimentos diferentes em paredes ou pisos pode sutilmente indicar uma mudança de função. Uma parede com um tom mais escuro ou um papel de parede diferente pode marcar a área de TV, enquanto um piso diferente pode delimitar a cozinha em um ambiente integrado.

Essas técnicas, quando combinadas, criam uma hierarquia visual e funcional que organiza o espaço sem a necessidade de barreiras físicas, mantendo a sensação de amplitude e modernidade.

Ferramentas de Planejamento: Do Esboço ao Digital

Com todos esses conceitos em mente, como colocamos as ideias no papel (ou na tela)? As **ferramentas de planejamento** são nossas aliadas nesse processo, permitindo que visualizemos, testemos e ajustemos layouts antes mesmo de mover um único móvel. Desde as técnicas manuais mais simples até os softwares mais sofisticados, cada ferramenta tem seu lugar e sua utilidade.



"Dominar algumas dessas ferramentas é como ter um laboratório de design à sua disposição. Você pode testar hipóteses, corrigir erros e refinar suas ideias em um ambiente virtual, garantindo que o projeto final seja o mais otimizado possível."

Pense em um arquiteto construindo uma maquete antes de erguer um prédio. As ferramentas de planejamento funcionam de maneira similar, mas para o interior. Elas nos dão a capacidade de experimentar diferentes configurações, testar a circulação, verificar a ergonomia e até mesmo visualizar como a luz e as cores interagem no espaço. É um investimento de tempo que economiza recursos e evita retrabalhos caros e frustrantes no futuro.

Explorando as Ferramentas Modernas de Design

No universo das ferramentas de planejamento, temos um espectro que vai do analógico ao digital. As **técnicas manuais**, como o uso de papel milimetrado, réguas e gabaritos de mobiliário em escala, são excelentes para esboços iniciais e para quem prefere a tangibilidade do desenho. Elas permitem um raciocínio rápido e uma compreensão intuitiva das proporções.

No entanto, a era digital trouxe uma revolução. **Softwares e aplicativos** como SketchUp, AutoCAD, Planner 5D, RoomSketcher e até mesmo ferramentas mais simples como o Floorplanner, democratizaram o design de interiores. Eles permitem criar plantas baixas precisas, visualizar layouts em 2D e 3D, experimentar diferentes móveis e acabamentos, e até mesmo simular a iluminação.

Ferramenta	Tipo	Vantagens	Desvantagens
Papel Milimetrado	Manual	Rápido, intuitivo, baixo custo	Menos preciso, difícil de alterar
SketchUp	Software 3D	Modelagem 3D intuitiva, vasta biblioteca	Curva de aprendizado, recursos pagos
Planner 5D	Aplicativo/Web	Fácil de usar, visualização 2D/3D	Limitações em personalização
AutoCAD	Software CAD	Alta precisão, padrão da indústria	Complexo, alto custo

Escolhendo a Ferramenta Ideal

A escolha da ferramenta ideal depende do seu nível de habilidade, do orçamento e da complexidade do projeto. Para iniciantes, aplicativos mais intuitivos podem ser um ótimo ponto de partida. Para profissionais, softwares mais robustos oferecem precisão e recursos avançados.

Estudo de Caso: Otimizando Layouts para Salas de Estar

Vamos aplicar o que aprendemos em um cenário real. A **sala de estar** é o coração social da casa, um espaço multifuncional para relaxar, receber visitas e, muitas vezes, assistir TV. O desafio é criar um layout que seja convidativo, confortável e que permita uma circulação fluida, mesmo em espaços compactos.

✗ Erro Comum

Empurrar todos os móveis contra as paredes, criando um vazio no centro e dificultando a conversa. Isso gera distanciamento e desconforto visual.

✓ Solução Inteligente

Agrupar os móveis de forma a criar um "núcleo" de convivência. Um sofá de três lugares posicionado de frente para a TV, com duas poltronas laterais formando um "U" ou "L" para facilitar a interação.

1 Circulação Adequada

Garantir pelo menos 70-90 cm de espaço livre ao redor do grupo de assentos e entre o sofá e a TV para movimento confortável.

2 Distância da Mesa de Centro

Posicionar a mesa a cerca de 40-50 cm do sofá para ser acessível, mas sem obstruir a passagem.

3 Integração com Jantar

Se a sala for integrada à sala de jantar, usar um tapete grande para delimitar a área de estar, e uma estante vazada para criar divisão sutil.

O segredo é pensar na função principal e nas rotas mais utilizadas. Um layout bem planejado transforma a sala de estar em um espaço onde as pessoas naturalmente se reúnem e se sentem confortáveis.

Estudo de Caso: Projetando um Quarto Funcional e Acolhedor

Agora, vamos para o **quarto**, um santuário pessoal que exige um layout que promova o descanso, a privacidade e a funcionalidade. Aqui, a ergonomia e a circulação são cruciais para garantir que o espaço seja um refúgio, e não uma fonte de estresse.

Posicionamento da Cama

A cama, sendo o elemento central, deve ser posicionada de forma a permitir acesso fácil de ambos os lados (se for de casal), com pelo menos 60-70 cm de espaço livre. Evite posicionar a cama diretamente de frente para a porta, se possível, para maior privacidade.

Mesas de Cabeceira

As mesas de cabeceira devem estar à altura do colchão para facilitar o uso e criar harmonia visual.



Guarda-Roupa

Posicionar em uma parede que não interfira na circulação principal ou na abertura de portas e janelas. Portas de correr são ideais para espaços pequenos.

Design Biofílico

Integrar uma pequena planta na mesa de cabeceira ou criar um canto de leitura próximo à janela, aproveitando a luz natural e a vista.

Iluminação

Luzes de leitura focadas e uma luz ambiente suave contribuem para o clima de relaxamento. Considere dimmers para controle de intensidade.

Um quarto bem planejado não é apenas um lugar para dormir, mas um espaço que promove o bem-estar e a recuperação. Cada elemento deve contribuir para criar uma atmosfera de tranquilidade e conforto.

Incorporando Tendências: Biofilia, Sustentabilidade e Smart Homes

O design de interiores está em constante evolução, e as tendências atuais não são apenas estéticas, mas também funcionais e conscientes. Integrar o **Design Biofílico**, a **Sustentabilidade e Economia Circular**, e as **Tecnologias de Casas Inteligentes (Smart Homes)** no planejamento de layout não é apenas moderno, mas essencial para criar espaços que promovem bem-estar, responsabilidade ambiental e eficiência.



Design Biofílico

Busca reconectar as pessoas com a natureza. No layout, isso significa otimizar a entrada de luz natural, posicionar plantas estrategicamente para criar pontos focais e purificar o ar, e escolher materiais com texturas orgânicas. Uma janela bem planejada pode se tornar uma moldura para a paisagem externa.



Sustentabilidade

Influencia a escolha de mobiliário e materiais. No layout, isso se traduz em planejar espaços que possam acomodar móveis de segunda mão (upcycling), ou peças modulares que se adaptam a diferentes configurações, prolongando sua vida útil. Layouts flexíveis que podem ser facilmente adaptados sem grandes reformas.



Smart Homes

Impactam o layout ao exigir um planejamento cuidadoso da infraestrutura. Onde estarão os pontos de energia para carregadores sem fio? Como os dispositivos de automação (iluminação, climatização, som) serão integrados discretamente no ambiente? O layout precisa prever a localização de hubs e sensores.

Um layout que permite que a iluminação se ajuste automaticamente ao seu humor, ou que as cortinas se abram sozinhas para aproveitar a luz da manhã, requer um planejamento que considere a conectividade e a facilidade de instalação desses sistemas. A flexibilidade também é uma palavra-chave: layouts que podem ser facilmente reconfigurados para diferentes usos são cada vez mais valorizados.

O Futuro do Layout: Conectividade e Flexibilidade

Imagine um layout que permite que a iluminação se ajuste automaticamente ao seu humor, ou que as cortinas se abram sozinhas para aproveitar a luz da manhã. Isso requer um planejamento que considere a conectividade e a facilidade de instalação desses sistemas. A flexibilidade também é uma palavra-chave: layouts que podem ser facilmente reconfigurados para diferentes usos são cada vez mais valorizados.



Iluminação Inteligente

Sistemas que se ajustam automaticamente à hora do dia e às atividades, criando ambientes personalizados.



Áudio Multiambiente

Som distribuído de forma inteligente, criando atmosferas sonoras em diferentes zonas.

Espaços Multifuncionais

Um escritório que se transforma em quarto de hóspedes, uma sala de jantar que vira home theater, ou uma cozinha que se integra à área de trabalho. A flexibilidade é essencial para atender às demandas da vida moderna.



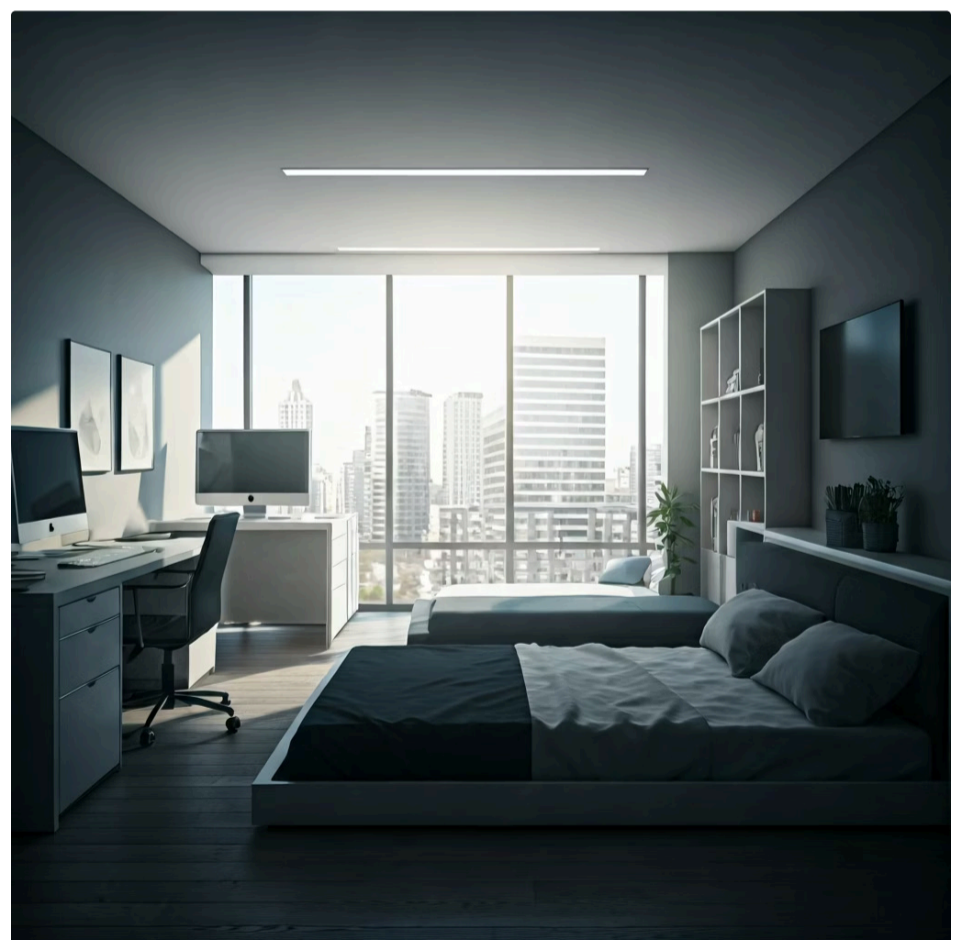
Climatização Automatizada

Controle de temperatura e ventilação que aprende suas preferências e otimiza o conforto.



Segurança Integrada

Sistemas de monitoramento e controle de acesso discretamente incorporados ao design.



"Ao incorporar essas tendências, o planejamento de layout transcende a mera organização de móveis. Ele se torna uma ferramenta para criar ambientes que não são apenas bonitos e funcionais, mas também saudáveis, ecologicamente conscientes e tecnologicamente avançados."

É um design que pensa no presente, mas com os olhos no amanhã, preparado para as demandas do futuro e para o bem-estar de seus ocupantes.

Consolidação: A Arte de Criar Espaços que Respiram

Chegamos ao final de nossa jornada sobre Planejamento de Layout e Circulação Eficiente. Vimos que um bom design vai muito além da estética; ele é a base para a funcionalidade, o conforto e o bem-estar em qualquer ambiente. Desde a decodificação da planta baixa, passando pela aplicação da ergonomia e a criação de fluxos de circulação inteligentes, até as técnicas de zoneamento e o uso de ferramentas modernas, cada etapa é crucial para transformar um espaço em um lar ou local de trabalho verdadeiramente otimizado.



Planta Baixa

O mapa fundamental para visualizar estrutura, dimensões e possibilidades do espaço



Ergonomia

Medidas e princípios que garantem conforto e usabilidade para todos os usuários



Circulação

Fluxos livres e desobstruídos que conectam áreas de forma natural e intuitiva



Zoneamento

Técnicas para delimitar funções em espaços integrados sem perder amplitude



Em Prática

Lembre-se de que cada projeto é uma oportunidade de contar uma história através do espaço. Comece sempre pela planta baixa, visualize os fluxos de pessoas, aplique as medidas ergonômicas para garantir conforto, e use o zoneamento para dar propósito a cada canto. Não tenha medo de experimentar com as ferramentas de planejamento e, acima de tudo, projete para as pessoas que viverão e interagirão com o ambiente, incorporando as tendências que promovem saúde e sustentabilidade.

Autoavaliação

1

Qual é a principal função da planta baixa no planejamento de layout?

- a) Definir as cores das paredes
- b) Representar o espaço tridimensionalmente com todos os móveis
- c) Visualizar a estrutura do ambiente e a localização de elementos construtivos
- d) Calcular o custo total da reforma

2

A ergonomia no design de interiores busca principalmente:

- a) Aumentar o valor de revenda do imóvel
- b) Otimizar o bem-estar e a eficiência na interação humana com o ambiente
- c) Reduzir a quantidade de móveis em um espaço
- d) Padronizar todos os designs para facilitar a produção

3

Qual das seguintes opções é uma técnica eficaz de zoneamento?

- a) Construir paredes de gesso para dividir completamente as áreas
- b) Utilizar apenas iluminação geral para todo o ambiente
- c) Posicionar móveis como sofás ou estantes para delimitar funções
- d) Pintar todas as paredes da mesma cor para criar unidade

4

Ao planejar as zonas de circulação, qual a largura mínima recomendada?

- a) 30-40 cm
- b) 50-55 cm
- c) 60-90 cm
- d) 100-120 cm



Questão Dissertativa

5. Explique como o Design Biofílico pode ser integrado no planejamento de layout de um quarto, considerando a promoção do bem-estar.

1-4

Gabarito

1. c) | 2. b) | 3. c) | 4. c)

Próxima Aula

Na Aula 9, mergulharemos nos **Estilos de Decoração Clássicos e Históricos**, explorando as características e a história por trás das estéticas que moldaram o design de interiores ao longo do tempo.

Recursos Adicionais

- Livros sobre Antropometria e Ergonomia
- Tutoriais de Softwares de Design (SketchUp, Planner 5D)
- Revistas e Blogs de Design de Interiores

NOTA IMPORTANTE: As informações regulatórias/legais/técnicas desta aula estão atualizadas até 2025. Consulte sempre fontes oficiais para verificar alterações.