

Aula 6 – Processos de Amostragem Florestal

– Parte 1



Bem-vindos à sexta aula do nosso curso de Inventário e Monitoramento Florestal! Hoje, vamos mergulhar em um dos pilares fundamentais da gestão florestal: a amostragem. Imagine a vastidão de uma floresta, com milhões de árvores, cada uma com suas particularidades. Seria humanamente impossível medir cada uma delas para entender o todo, não é mesmo? É aqui que a amostragem entra em cena, transformando um desafio gigantesco em uma tarefa gerenciável e cientificamente robusta.

Nesta aula, desvendaremos os segredos por trás da coleta de dados que nos permite fazer inferências precisas sobre populações florestais inteiras. Você aprenderá a lógica por trás de diferentes métodos, como escolher a melhor abordagem para cada cenário e como as tecnologias mais recentes estão revolucionando essa prática. Nosso objetivo é que, ao final, você seja capaz de compreender e aplicar os princípios da amostragem florestal, desde as técnicas mais tradicionais até as inovações que moldam o futuro da área.

Vamos explorar a Amostragem Aleatória Simples, a Amostragem Sistemática, as diferentes formas e tamanhos das unidades amostrais, e métodos sem parcela como o Ponto Quadrante e Bitterlich. Prepare-se para conectar a teoria com a prática, entendendo como cada escolha metodológica impacta a precisão e a eficiência do seu inventário. Este conhecimento é crucial não apenas para o cumprimento de horas complementares, mas também para quem busca uma base sólida para atuar profissionalmente ou se destacar em concursos na área ambiental e florestal.

A Essência da Amostragem Florestal: Por Que Não Contar Tudo?

Imagine que você é um chef de cozinha e precisa saber se a sopa que acabou de preparar está saborosa e bem temperada. Você provaria a panela inteira? Claro que não! Você pegaria uma pequena porção, uma amostra, e a partir dela, faria uma avaliação sobre o todo. Essa é a essência da amostragem florestal, mas em uma escala muito maior e com implicações econômicas e ambientais significativas.

No contexto florestal, a "sopa" é a floresta inteira, e prová-la significaria medir cada árvore, cada arbusto, cada pedaço de solo. Essa tarefa é não apenas inviável em termos de tempo e custo, mas muitas vezes desnecessária. O desafio, então, é selecionar uma "colher" – ou seja, uma amostra – que seja representativa o suficiente para nos dar informações confiáveis sobre a floresta como um todo, sem ter que inspecionar cada elemento individualmente.

A amostragem nos permite estimar características importantes da floresta, como volume de madeira, biomassa, diversidade de espécies, taxa de crescimento e até mesmo a saúde do ecossistema. Sem ela, a gestão florestal seria um tiro no escuro, baseada em suposições em vez de dados concretos. É a ponte entre a observação limitada e a inferência sobre a totalidade, garantindo que as decisões tomadas sejam embasadas em evidências.



Fundamentos da Amostragem: Precisão e Confiabilidade

Para que nossa "colher de sopa" seja realmente útil, precisamos entender alguns conceitos fundamentais que garantem a qualidade da nossa amostragem. Pense na amostragem como uma investigação. Para que a conclusão seja válida, a investigação precisa ser conduzida de forma imparcial e minuciosa. No nosso caso, isso se traduz em termos como população, amostra, inferência, viés, precisão e acurácia.

População

O universo completo de interesse – todas as árvores em uma floresta, por exemplo.

Amostra


O subconjunto dessa população que realmente medimos.

Inferência

Conclusões que tiramos sobre a população a partir da amostra.

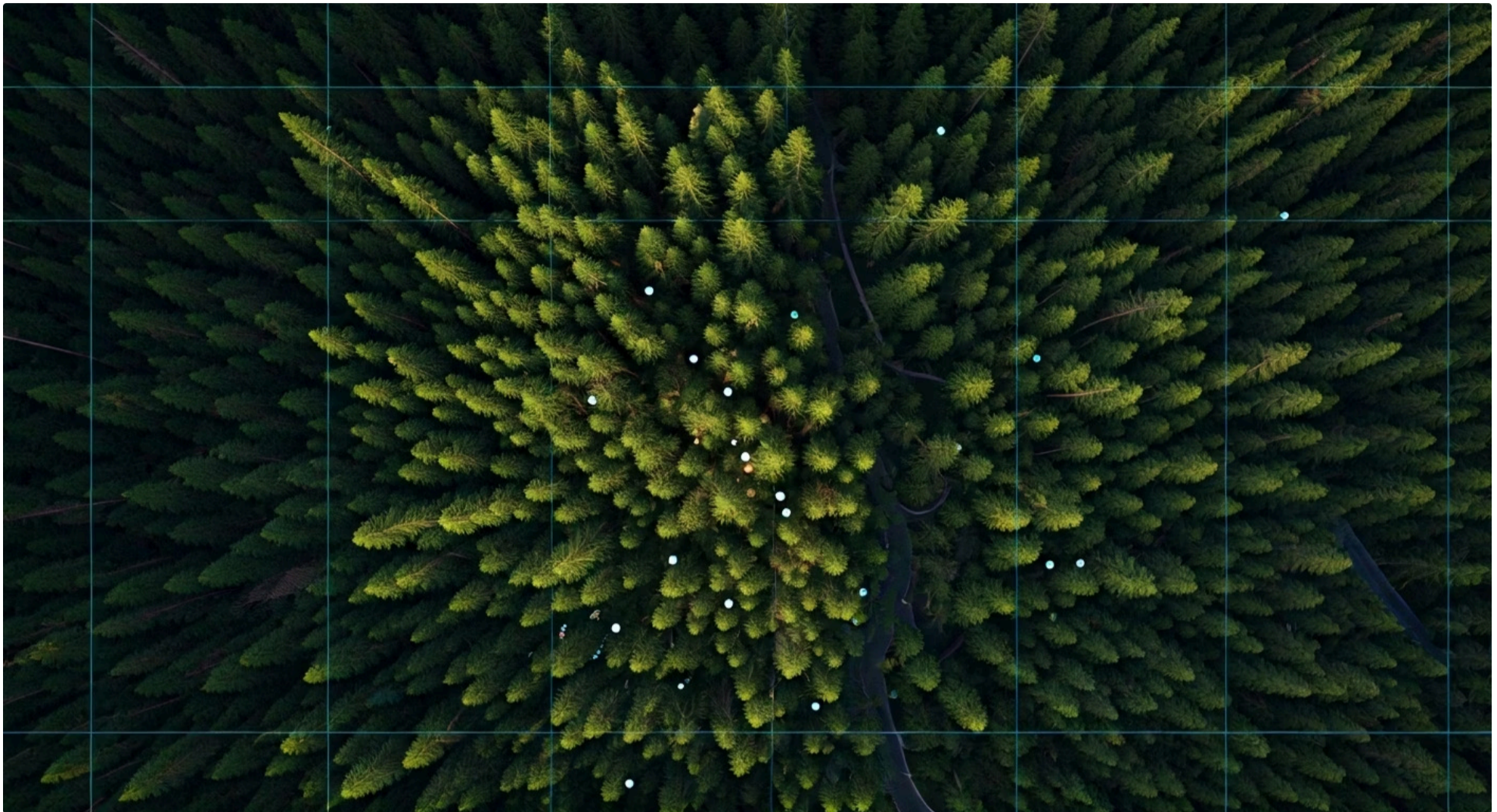
Viés

Ocorre quando a amostra não é representativa, levando a conclusões distorcidas.

 **Importante:** O grande inimigo aqui é o viés. É como provar apenas a parte mais salgada da sopa e concluir que a panela inteira está salgada demais.

Além disso, buscamos **precisão** e **acurácia**. A precisão refere-se à consistência dos nossos resultados – se repetirmos a amostragem, obteremos resultados semelhantes? A acurácia, por outro lado, diz respeito à proximidade dos nossos resultados com o valor verdadeiro da população. Um bom inventário florestal busca ser tanto preciso quanto acurado, minimizando erros e maximizando a confiança nas estimativas.

Amostragem Aleatória Simples (AAS): O Ponto de Partida



A Amostragem Aleatória Simples (AAS) é o método mais fundamental e conceitualmente direto de amostragem. Imagine que você tem uma caixa com centenas de bilhetes, e cada bilhete representa uma pequena área da sua floresta. Na AAS, você simplesmente mistura bem esses bilhetes e sorteia alguns deles. Cada bilhete, ou cada unidade amostral, tem exatamente a mesma chance de ser selecionado para fazer parte da sua amostra.

01

Divisão da área

A floresta é dividida em unidades amostrais de igual tamanho (por exemplo, parcelas de 10x10 metros).

02

Seleção aleatória

Um número predefinido dessas unidades é selecionado aleatoriamente, usando geradores de números aleatórios ou softwares de SIG.

03

Coleta de dados

As parcelas selecionadas são visitadas e todas as árvores dentro delas são medidas.

Este método é a base para muitos outros e é ideal quando a área de estudo é relativamente pequena e homogênea, ou seja, não apresenta grandes variações em suas características. Para aplicá-lo, primeiro, a floresta é dividida em unidades amostrais de igual tamanho (por exemplo, parcelas de 10x10 metros). Em seguida, um número predefinido dessas unidades é selecionado aleatoriamente, geralmente usando um gerador de números aleatórios ou softwares de SIG que atribuem coordenadas aleatórias dentro da área de interesse.

A grande vantagem da AAS é a sua simplicidade conceitual e a garantia de que cada parte da floresta tem uma chance igual de ser amostrada, o que ajuda a evitar o viés. No entanto, ela pode ser ineficiente em áreas muito grandes ou heterogêneas, onde as parcelas aleatoriamente selecionadas podem se agrupar em uma única região, deixando outras áreas importantes sem representação.

Desafios da AAS e a Necessidade de Evolução


Desafios Logísticos

- Dispersão geográfica das parcelas
- Áreas de difícil acesso
- Longas caminhadas e travessias
- Custos elevados de deslocamento
- Necessidade de helicópteros em casos extremos

Desafios de Representatividade

- Cobertura espacial irregular
- Concentração em áreas específicas
- Sub-representação de regiões importantes
- Comprometimento da acurácia
- Perda de informações sobre diversidade

Embora a Amostragem Aleatória Simples (AAS) seja um ponto de partida excelente para entender os princípios da amostragem, sua aplicação prática em grandes extensões florestais pode se tornar um verdadeiro pesadelo logístico e financeiro. Imagine que você precisa amostrar uma floresta do tamanho de um estado. Se as parcelas forem selecionadas de forma puramente aleatória, você pode acabar com pontos de amostragem espalhados por áreas de difícil acesso, exigindo longas caminhadas, travessias de rios ou até mesmo o uso de helicópteros para chegar a cada local.

 **Analogia:** É como tentar avaliar a qualidade da água de um rio pegando amostras apenas de um pequeno trecho. Você pode perder informações cruciais sobre a poluição ou a biodiversidade em outras partes do rio.

Essa dispersão geográfica das unidades amostrais não só eleva os custos e o tempo de campo, mas também pode resultar em uma cobertura espacial irregular. Em uma floresta heterogênea, com diferentes tipos de vegetação, relevos e históricos de uso, a AAS pode, por puro acaso, concentrar as amostras em uma área específica, deixando outras regiões importantes sub-representadas. Isso comprometeria a acurácia da inferência para a população total, pois a "amostra" não estaria refletindo a diversidade da "sopa" inteira.

Por essas razões, a necessidade de métodos de amostragem mais estruturados e eficientes, que garantam uma melhor distribuição espacial e otimizem o esforço de campo, torna-se evidente.

Amostragem Sistemática: Ordem e Eficiência

Para superar os desafios logísticos e de representatividade da Amostragem Aleatória Simples em grandes áreas, a Amostragem Sistemática surge como uma alternativa poderosa. Pense nela como organizar uma biblioteca: em vez de colocar os livros aleatoriamente nas prateleiras, você os organiza por assunto, autor ou título, seguindo um padrão. Na amostragem florestal, aplicamos essa mesma lógica de organização.



Criação da grade

Uma grade imaginária é criada sobre a área de estudo.



Localização das parcelas

Parcelas são posicionadas nos cruzamentos da grade ou ao longo de transectos.



Espaçamento uniforme

Todas as parcelas seguem um espaçamento fixo e predefinido.

Neste método, as unidades amostrais são selecionadas em intervalos regulares, seguindo um padrão predefinido. Geralmente, isso envolve a criação de uma grade imaginária sobre a área de estudo, e as parcelas são localizadas nos cruzamentos dessa grade ou ao longo de linhas de amostragem (transectos) espaçadas uniformemente. O ponto de partida para a primeira unidade amostral é geralmente escolhido aleatoriamente, e a partir daí, todas as outras são determinadas por um espaçamento fixo.

A grande vantagem da Amostragem Sistemática é a sua eficiência operacional. Uma vez que o padrão é estabelecido, a navegação em campo se torna muito mais simples e rápida, reduzindo custos e tempo. Além disso, ela garante uma cobertura espacial uniforme da área de estudo, o que é crucial para capturar a variabilidade da floresta e assegurar que nenhuma região importante seja ignorada.

Vantagens e Desafios da Amostragem Sistemática

Facilidade de Execução

Padrão regular de parcelas permite planejamento eficiente de rotas, otimizando tempo e reduzindo erros de localização.

Cobertura Uniforme

Distribuição sistemática garante que todas as partes da floresta recebam atenção, capturando melhor a variabilidade.

Redução de Custos

Menor tempo de deslocamento e maior produtividade, aspectos cruciais em projetos de grande escala.

A Amostragem Sistemática é amplamente utilizada em inventários florestais devido às suas notáveis vantagens operacionais. A principal delas é a **facilidade de execução em campo**. Com um padrão regular de parcelas, as equipes de campo podem planejar suas rotas de forma mais eficiente, otimizando o tempo de deslocamento e reduzindo a probabilidade de erros na localização das unidades amostrais. Isso se traduz em menor custo e maior produtividade, aspectos cruciais em projetos de grande escala.

Outro benefício significativo é a **cobertura espacial uniforme**. Ao distribuir as amostras de maneira sistemática, garantimos que todas as partes da floresta recebam atenção, o que é especialmente importante em áreas heterogêneas. Essa distribuição ajuda a capturar a variabilidade do ecossistema de forma mais eficaz do que uma amostragem puramente aleatória, que poderia, por acaso, deixar grandes porções da área sem representação.

- ☐ **Atenção:** Se houver um padrão periódico na floresta que coincida com o padrão de amostragem (por exemplo, linhas de plantio antigas), pode ocorrer um viés sistemático, levando a estimativas incorretas.

No entanto, a Amostragem Sistemática não está isenta de desafios. O principal deles reside na sua **complexidade estatística** para a estimativa da variância. Como as unidades não são independentes (a seleção de uma influencia a localização da próxima), os métodos tradicionais de cálculo de erro padrão podem subestimar a variabilidade real. Além disso, se houver um padrão periódico na floresta que coincida com o padrão de amostragem (por exemplo, linhas de plantio antigas), pode ocorrer um **viés sistemático**, levando a estimativas incorretas.

Conceito	Âmbito/Aplicação	Base/Origem	Exemplo
Amostragem Aleatória Simples (AAS)	Pequenas áreas homogêneas, estudos piloto	Probabilidade igual para todas as unidades	Sorteio de 10 parcelas em um talhão de reflorestamento uniforme.
Amostragem Sistemática	Grandes áreas, inventários operacionais, monitoramento	Intervalos regulares, padrão predefinido	Parcelas a cada 200 metros ao longo de transectos paralelos em uma floresta nativa.

Unidades Amostrais: A Base da Coleta de Dados



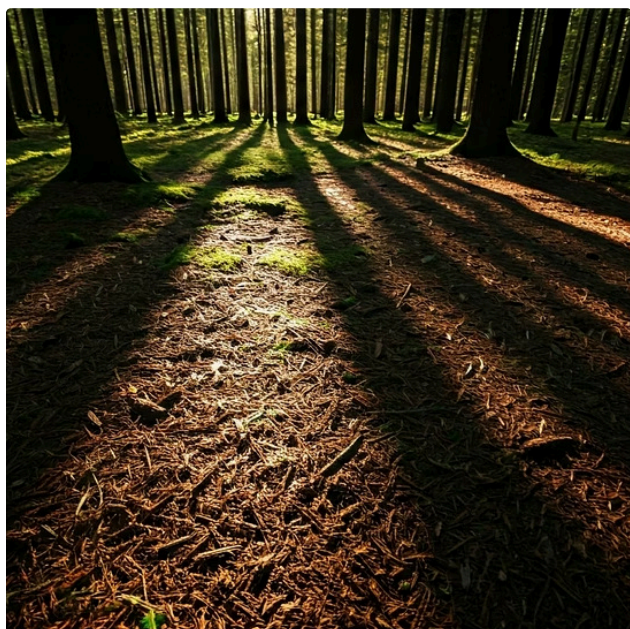
Quando falamos em amostragem florestal, estamos essencialmente falando sobre a coleta de dados em unidades específicas dentro da floresta. Essas unidades são o que chamamos de **unidades amostrais** ou, mais comumente, **parcelas**. Pense nelas como os "quadros" ou "círculos" que você desenha no chão da floresta para delimitar exatamente onde você vai medir as árvores. Elas são a base física de todo o seu inventário.

A escolha e a padronização dessas unidades são cruciais para a validade dos seus resultados. Se cada membro da equipe de campo medisse em áreas de tamanhos e formas diferentes, seria impossível comparar os dados ou fazer inferências confiáveis sobre a floresta como um todo. As parcelas servem como um microcosmo da floresta, e o que medimos dentro delas (diâmetro, altura, espécie, condição da árvore) é extrapolado para a área total.

A definição clara da unidade amostral é o primeiro passo prático após a escolha do método de amostragem. Ela garante que todos os dados coletados sejam comparáveis e que o processo seja replicável. É a garantia de que, ao final, teremos um conjunto de dados coerente e robusto para nossas análises.

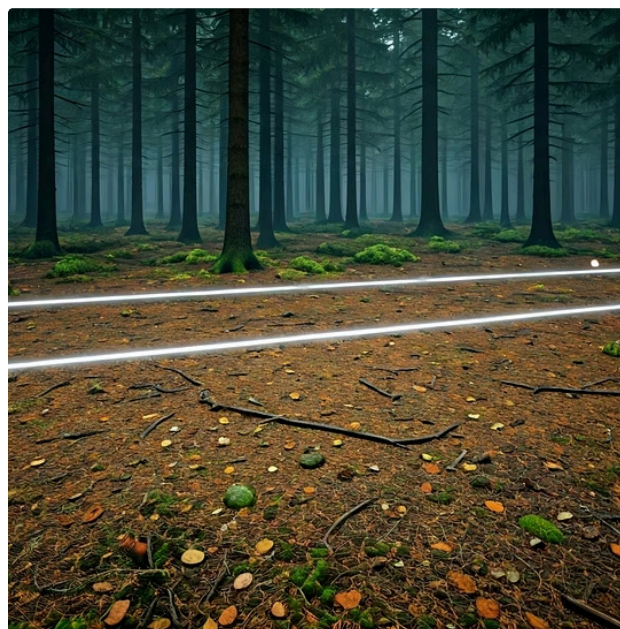
Forma das Unidades Amostrais: **Quadradas,** Circulares ou Retangulares?

A forma da unidade amostral é uma decisão importante que impacta diretamente a eficiência e a precisão do trabalho de campo. Não existe uma forma "melhor" universal; a escolha depende das características da floresta, do tipo de terreno e dos objetivos do inventário. Cada formato tem suas particularidades, como se fossem ferramentas diferentes em uma caixa, cada uma ideal para uma tarefa específica.



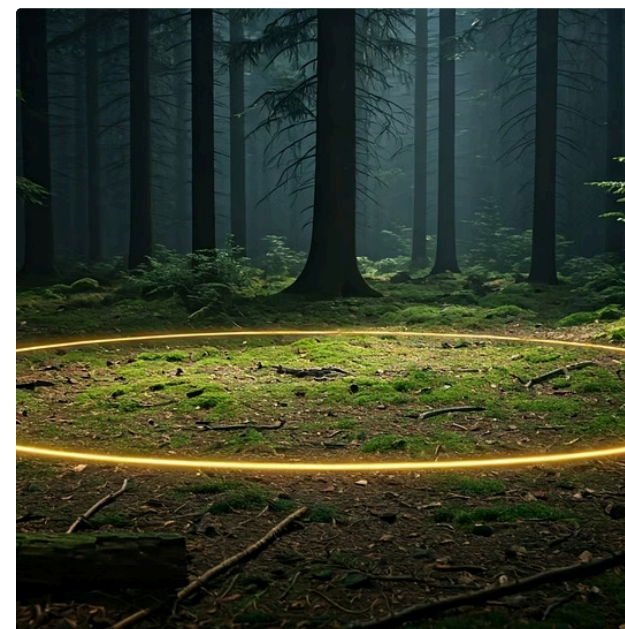
Parcelas Quadradas

Fáceis de demarcar em terrenos planos usando trena e bússola. Ideais para áreas homogêneas.



Parcelas Retangulares

Eficientes para capturar variabilidade em gradientes ambientais, como encostas ou ao longo de rios.



Parcelas Circulares

Mais fáceis de demarcar em qualquer terreno. Basta fixar um ponto central e usar uma trena para o raio.

As **parcelas quadradas ou retangulares** são bastante comuns. Elas são relativamente fáceis de demarcar em campo, especialmente em terrenos planos, utilizando trena e bússola ou GPS. A vantagem do formato retangular é que ele pode ser mais eficiente para capturar a variabilidade em gradientes ambientais, como em encostas ou ao longo de rios, pois pode se estender por diferentes condições. No entanto, em terrenos irregulares ou com muita vegetação densa, demarcar os cantos e manter os ângulos retos pode ser trabalhoso e propenso a erros.

Já as **parcelas circulares** são frequentemente preferidas por sua facilidade de demarcação em qualquer tipo de terreno. Basta fixar um ponto central e usar uma trena para demarcar o raio, girando em torno do ponto. Isso minimiza o erro de medição de distância e ângulo, sendo mais rápido e menos propenso a erros em áreas de difícil acesso. A desvantagem é que a área de borda (onde as árvores podem ser contadas ou não) é proporcionalmente maior em relação à área total da parcela, o que pode introduzir um pequeno viés se não for bem gerenciado. A escolha da forma é um balanço entre a precisão geométrica e a praticidade operacional.

Tamanho das Unidades Amostrais: O Equilíbrio Ideal

Depois de decidir a forma, a próxima questão crucial é o **tamanho** da unidade amostral. Quão grande deve ser a sua parcela? Essa decisão é como ajustar o zoom de uma câmera: um zoom muito fechado (parcela pequena) pode não capturar a diversidade da paisagem, enquanto um zoom muito aberto (parcela grande) pode incluir detalhes desnecessários e tornar a imagem pesada demais. O tamanho ideal da parcela é um equilíbrio delicado entre a representatividade, a precisão estatística e a eficiência operacional.

Parcelas Muito Pequenas

- Podem não ser representativas da variabilidade
- Subestimam ou superestimam espécies
- Inadequadas para baixa densidade de árvores

Parcelas Muito Grandes

- Aumentam tempo e custo de medição
- Mais árvores para inventariar
- Maior risco de erros e omissões

Tamanho Ideal

- Equilibra representatividade e eficiência
- Minimiza erro amostral
- Otimiza recursos de campo

Parcelas muito pequenas podem não ser representativas da variabilidade da floresta, especialmente em ecossistemas com baixa densidade de árvores ou alta diversidade de espécies. Elas podem subestimar ou superestimar a ocorrência de certas espécies ou tamanhos de árvores. Por outro lado, parcelas muito grandes aumentam o tempo e o custo de medição em campo, pois há mais árvores para inventariar dentro de cada unidade. Além disso, o risco de erros de medição e de omissão de árvores aumenta com o tamanho da parcela.

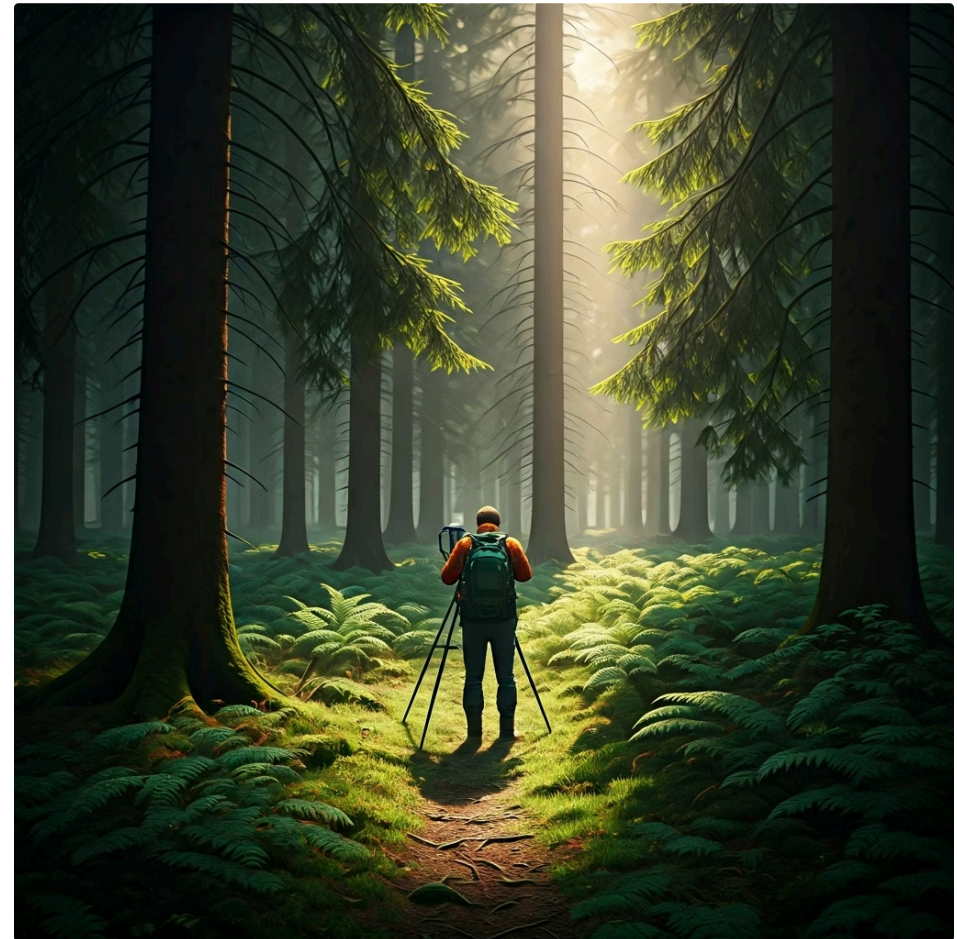
A escolha do tamanho da parcela é influenciada por diversos fatores, como a densidade da vegetação, a heterogeneidade da floresta, os objetivos específicos do inventário (por exemplo, estimar volume, biomassa, diversidade), e os recursos disponíveis. Geralmente, estudos preliminares ou a experiência em áreas semelhantes são utilizados para determinar o tamanho ótimo que minimize o erro amostral para um dado esforço de amostragem. É um processo de otimização para garantir que cada minuto e recurso investido em campo traga o máximo de informação útil.

Métodos Sem Parcela: Uma Abordagem Diferente

Até agora, falamos sobre métodos que dependem da delimitação física de uma área – a parcela – para contar e medir as árvores. No entanto, em algumas situações, demarcar parcelas pode ser ineficiente, demorado ou até mesmo impraticável. Imagine uma floresta muito densa, com vegetação emaranhada, ou um terreno extremamente acidentado. Nesses cenários, a ideia de traçar quadrados ou círculos precisos no chão pode se tornar um obstáculo.

É aqui que entram os **métodos sem parcela**, uma abordagem engenhosa que permite estimar características da floresta sem a necessidade de delimitar fisicamente uma área fixa. Em vez de contar árvores dentro de um limite, esses métodos utilizam princípios geométricos e estatísticos para inferir densidade, área basal ou volume a partir de medições de distância ou ângulo em relação a um ponto de observação.

Esses métodos são particularmente úteis para levantamentos rápidos, reconhecimento de áreas ou quando se busca estimar parâmetros específicos com alta eficiência. Eles representam uma flexibilidade importante no arsenal do inventarista florestal, permitindo adaptar a metodologia às condições de campo e aos objetivos do projeto, otimizando o tempo e os recursos. Vamos explorar dois dos mais conhecidos: o Ponto Quadrante e o Bitterlich.



Método do Ponto Quadrante (PQ): Olhando para os Vizinhos



O Método do Ponto Quadrante (PQ) é uma técnica sem parcela que se baseia na medição da distância da árvore mais próxima em cada um dos quatro quadrantes definidos a partir de um ponto de amostragem. Imagine-se no centro de um ponto aleatório na floresta. A partir desse ponto, você traça duas linhas perpendiculares, dividindo o espaço em quatro quadrantes (Noroeste, Nordeste, Sudoeste, Sudeste). Em cada um desses quadrantes, você identifica a árvore mais próxima do ponto central e mede a distância até ela.

01

Definir o ponto central

Estabeleça um ponto aleatório na floresta como centro de observação.

03

Identificar árvores mais próximas

Em cada quadrante, localize a árvore mais próxima do ponto central.

02

Traçar linhas perpendiculares

Divida o espaço em quatro quadrantes usando duas linhas perpendiculares.

04

Medir distâncias

Meça a distância do ponto central até cada uma das quatro árvores.

A beleza do Ponto Quadrante reside na sua simplicidade de execução e na capacidade de estimar a densidade de árvores (número de árvores por unidade de área) de forma relativamente rápida. A lógica por trás é que, quanto maior a distância média das árvores mais próximas, menor a densidade da floresta. Por outro lado, distâncias curtas indicam uma floresta mais densa.

Este método é particularmente eficiente em florestas com baixa densidade de árvores ou em levantamentos de reconhecimento, onde a rapidez é essencial. No entanto, ele exige um cuidado estatístico maior para evitar vieses, especialmente em florestas com distribuição de árvores muito irregular. A principal desvantagem é que a estimativa da densidade pode ser sensível à forma como as árvores estão espacialmente distribuídas, e sua aplicação em florestas muito densas pode ser mais trabalhosa do que outros métodos.

Método de Bitterlich (ou Relascopia): A Magia do Ângulo Fixo

O Método de Bitterlich, também conhecido como amostragem por ângulo fixo ou relascopia, é uma técnica engenhosa que permite estimar a área basal de uma floresta de forma extremamente rápida e eficiente, sem a necessidade de medir o diâmetro de cada árvore. Imagine que você está em um ponto na floresta e, em vez de contar árvores dentro de uma área, você usa um instrumento (o relascópio de Bitterlich ou um dendrômetro eletrônico) que define um ângulo fixo.

A partir do ponto de amostragem, você gira 360 graus e conta todas as árvores cujo tronco, visto do ponto de observação, parece maior ou igual ao ângulo fixo do seu instrumento. As árvores que parecem menores são ignoradas. A magia é que, com base apenas nessa contagem, e sabendo o fator de área basal (FAB) do seu instrumento, você pode estimar a área basal por hectare diretamente. Árvores maiores, por estarem mais distantes, podem ser contadas, enquanto árvores menores, mesmo próximas, podem ser ignoradas.



Velocidade

Método extremamente rápido para levantamentos de área basal.



Eficiência

Ideal para inventários de reconhecimento e monitoramento de mudanças.



Aplicação

Particularmente útil em florestas densas onde parcelas tradicionais seriam trabalhosas.

A grande vantagem do método de Bitterlich é a sua **velocidade e eficiência**, tornando-o ideal para levantamentos rápidos, inventários de reconhecimento ou para monitoramento de mudanças na área basal ao longo do tempo. Ele é particularmente útil em florestas densas, onde a medição de parcelas tradicionais seria muito trabalhosa. No entanto, requer um operador treinado para usar o instrumento corretamente e pode ser menos preciso para estimar outros parâmetros, como volume ou biomassa, sem medições adicionais.

Integrando Tecnologias: Amostragem na Era Digital

A amostragem florestal, embora baseada em princípios estatísticos clássicos, está sendo revolucionada pela integração de tecnologias de ponta. Pense em como um explorador do passado usava bússola e mapa de papel, e como hoje um aventureiro moderno utiliza GPS, mapas digitais e até drones. Da mesma forma, o inventarista florestal agora tem à disposição ferramentas que otimizam cada etapa do processo, desde o planejamento até a análise dos dados.



Geoprocessamento (SIG)

QGIS e ArcGIS permitem planejar distribuição de unidades amostrais, criar mapas de estratificação, otimizar rotas de campo e visualizar resultados espacialmente.



Tecnologia LiDAR

Gera modelos 3D da floresta, possibilitando estimativas de altura, biomassa e estrutura do dossel com alta precisão.



Sensoriamento Remoto

Satélites de alta resolução (Planet, Sentinel, Landsat) fornecem informações sobre cobertura florestal, saúde da vegetação e mudanças ao longo do tempo.



VANTs (Drones)

Oferecem monitoramento em tempo real e inventários de alta precisão em áreas menores, capturando imagens e dados complementares.

As **Tecnologias de Geoprocessamento**, como SIG (Sistemas de Informação Geográfica) como QGIS e ArcGIS, são indispensáveis. Elas permitem planejar a distribuição das unidades amostrais de forma inteligente, considerando variáveis como tipo de solo, relevo, hidrografia e acesso. Com o SIG, é possível criar mapas de estratificação (divisão da floresta em áreas mais homogêneas), otimizar rotas de campo e visualizar os resultados da amostragem espacialmente, identificando padrões e anomalias.

O **Sensoriamento Remoto Avançado** eleva a amostragem a outro nível. Dados de satélites de alta resolução (Planet, Sentinel, Landsat) fornecem informações sobre a cobertura florestal, saúde da vegetação e mudanças ao longo do tempo, permitindo uma estratificação mais precisa antes mesmo de ir a campo. A tecnologia LiDAR (Light Detection and Ranging), por exemplo, gera modelos 3D da floresta, possibilitando estimativas de altura, biomassa e estrutura do dossel com alta precisão, reduzindo a necessidade de medições intensivas no solo. E os VANTs (Drones) oferecem monitoramento em tempo real e inventários de alta precisão em áreas menores, capturando imagens e dados que complementam e validam as amostras de campo. Essas ferramentas não substituem a amostragem, mas a tornam mais inteligente, eficiente e precisa.

Consolidação e Próximos Passos

Chegamos ao final da primeira parte da nossa jornada pelos processos de amostragem florestal. Vimos que a amostragem não é apenas uma técnica, mas uma arte e uma ciência que nos permite desvendar os segredos de vastas florestas a partir de pequenas, mas representativas, porções. Exploramos a Amostragem Aleatória Simples como base, a Amostragem Sistemática como uma evolução para eficiência, e as nuances das unidades amostrais em suas formas e tamanhos. Mergulhamos também nos métodos sem parcela, como o Ponto Quadrante e o Bitterlich, que oferecem alternativas inteligentes para cenários específicos. Finalmente, conectamos tudo isso com as tecnologias de ponta, como geoprocessamento e sensoriamento remoto, que estão moldando o futuro da área.

Amostragem Aleatória Simples

Base conceitual, ideal para áreas pequenas e homogêneas.

Amostragem Sistemática

Eficiência operacional e cobertura espacial uniforme em grandes áreas.

Unidades Amostrais


Formas e tamanhos adaptados às características da floresta e objetivos.

Métodos Sem Parcela

Ponto Quadrante e Bitterlich para levantamentos rápidos e eficientes.

Tecnologias Digitais

SIG, sensoriamento remoto, LiDAR e drones revolucionando a prática.

 **Em prática:** Lembre-se que a escolha do método de amostragem é sempre uma decisão estratégica, que deve considerar os objetivos do inventário, as características da floresta, os recursos disponíveis e o nível de precisão desejado. Um bom inventarista sabe que a teoria é a base, mas a adaptação e a inteligência no uso das ferramentas são o que garantem o sucesso em campo.

Autoavaliação

1

Vantagem da Amostragem Sistemática

Qual das seguintes afirmações melhor descreve a principal vantagem da Amostragem Sistemática em comparação com a Amostragem Aleatória Simples (AAS) em grandes áreas florestais?

- a) Garante que cada unidade amostral tenha uma probabilidade igual e independente de ser selecionada.
- b) Oferece maior facilidade de execução em campo e cobertura espacial uniforme.
- c) É estatisticamente mais simples para o cálculo da variância e erro padrão.
- d) Elimina completamente o risco de viés em florestas com padrões periódicos.

2

Método para Estimativa Rápida

Um engenheiro florestal precisa estimar rapidamente a área basal de uma floresta densa para um levantamento preliminar. Qual método de amostragem sem parcela seria mais adequado para essa finalidade?

- a) Amostragem Aleatória Simples com parcelas quadradas.
- b) Amostragem Sistemática com parcelas circulares.
- c) Método do Ponto Quadrante.
- d) Método de Bitterlich (Relascopia).

3

Tecnologia para Modelos 3D

Qual das seguintes tecnologias é mais eficaz para gerar modelos 3D da estrutura do dossel florestal e estimar biomassa com alta precisão, reduzindo a necessidade de medições intensivas em campo?

- a) Sistemas de Informação Geográfica (SIG) como QGIS.
- b) Dados de satélites de baixa resolução (Landsat).
- c) Tecnologia LiDAR (Light Detection and Ranging).
- d) VANTs (Drones) com câmeras RGB simples.

4

Tamanho da Unidade Amostral

A escolha do tamanho da unidade amostral (parcela) em um inventário florestal deve considerar, principalmente:

- a) Apenas a facilidade de demarcação em campo.
- b) Apenas o custo total do inventário.
- c) A densidade da vegetação, a heterogeneidade da floresta e os objetivos do inventário.
- d) Exclusivamente a forma da parcela (quadrada, circular ou retangular).

Gabarito

1. b | 2. d | 3. c | 4. c

Questão Discursiva

Discuta como a integração de tecnologias de geoprocessamento e sensoriamento remoto avançado pode otimizar o planejamento e a execução de um inventário florestal que utiliza métodos de amostragem sistemática, abordando os benefícios em termos de eficiência e precisão.

Recursos e Próxima Aula



Próxima Aula

Aula 7 – Processos de Amostragem Florestal – Parte 2



Tópicos Avançados

Amostragem Estratificada, por Conglomerados e em Dois Estágios



Análise Estatística

Determinação do tamanho da amostra e avaliação da precisão

Recursos Adicionais

Livros de Inventário Florestal


Para aprofundar nos fundamentos teóricos e práticos.

Tutoriais QGIS/ArcGIS

Para praticar o planejamento espacial da amostragem.

Artigos Científicos sobre LiDAR e Drones

Para entender as aplicações mais recentes das tecnologias em florestas.

 **NOTA IMPORTANTE:** As informações regulatórias/legais/técnicas desta aula estão atualizadas até 2025. Consulte sempre fontes oficiais para verificar alterações.