

Aula 52 – Projeto Prático: Retrato em Estúdio

O Poder do Retrato em Estúdio: Da Captura à Obra-Prima Digital

Você já se viu diante de um retrato em estúdio, com a iluminação perfeita e a pose ideal, mas sentindo que ainda faltava "algo" para transformá-lo em uma imagem verdadeiramente impactante? A fotografia é apenas o primeiro passo de uma jornada criativa. É na pós-produção que a magia acontece, onde a visão do fotógrafo se encontra com a arte do editor para esculpir a luz, a cor e a textura, revelando a essência do retratado.


Muitas vezes, a diferença entre uma boa foto e uma foto extraordinária reside nos detalhes, naqueles ajustes finos que passam despercebidos ao olhar leigo, mas que elevam a qualidade e a emoção da imagem a um novo patamar. Dominar essas técnicas não é apenas uma questão de aprimoramento técnico; é sobre contar uma história mais rica, transmitir uma emoção mais profunda e, acima de tudo, entregar um trabalho que realmente se destaque no mercado.

Nesta aula, embarcaremos em um projeto prático completo, desvendando os segredos da edição de retratos em estúdio. Você aprenderá a transformar um arquivo bruto em uma obra de arte digital, utilizando as ferramentas mais poderosas e os fluxos de trabalho mais eficientes da atualidade. Prepare-se para ir além do básico e descobrir como cada ajuste, cada retoque e cada escolha de cor contribuem para a narrativa visual que você deseja criar.

Ao final desta jornada, você será capaz de realizar um tratamento inicial preciso no Lightroom, dominar as complexas técnicas de retoque de pele no Photoshop, como a Separação de Frequências, e aplicar o Dodge and Burn para realçar o volume e a maquiagem. Além disso, aprenderá a dar os toques finais com nitidez seletiva e color grading, harmonizando sua imagem com o fundo e conferindo-lhe um acabamento profissional impecável. Sua capacidade de transformar retratos será elevada, abrindo novas portas para sua carreira e para a valorização do seu trabalho.

Desvendando o Potencial Bruto: Ajustes Essenciais no Lightroom

Imagine que você acabou de sair de uma sessão de fotos em estúdio, com dezenas, talvez centenas, de imagens RAW esperando para serem reveladas. Esses arquivos são como argila bruta: cheios de potencial, mas ainda sem forma definida. É aqui que o Adobe Lightroom Classic entra em cena, não apenas como um organizador, mas como o seu primeiro ateliê digital, onde as decisões iniciais de cor e luz moldarão todo o processo criativo.

 **Fluxo de Trabalho Não Destrutivo:** No Lightroom, todas as suas edições são registradas como instruções, não alterando permanentemente o arquivo RAW. Isso significa que você pode experimentar, ajustar e reajustar sem medo, mantendo a flexibilidade total para revisar suas escolhas a qualquer momento.

Muitos editores, na pressa, pulam essa etapa ou a subestimam, correndo para o Photoshop para retoques mais complexos. No entanto, um tratamento inicial bem executado no Lightroom é a base para todo o sucesso da pós-produção. Ele garante que a imagem tenha um ponto de partida sólido, com cores precisas e uma exposição equilibrada, minimizando a necessidade de correções drásticas e potencialmente destrutivas em etapas posteriores.



Balanço de Branco

Ajuste da temperatura e matiz para cores naturais



Calibração da Exposição

Controle preciso de luz e contraste



Perfil de Cor

Escolha da base para interpretação das cores

Nesta seção, vamos mergulhar nos pilares do tratamento inicial: o ajuste de balanço de branco, a calibração da exposição e a escolha do perfil de cor. Entender como cada um desses elementos interage é fundamental para extrair o máximo de qualidade do seu arquivo RAW, preparando-o para os refinamentos que virão. Pense no Lightroom como o chef que prepara os ingredientes antes de cozinhar: a qualidade do prato final depende diretamente da qualidade e do preparo inicial.

O Equilíbrio Cromático: Balanço de Branco e a Alma da Imagem

Você já notou como a mesma pessoa pode parecer diferente sob a luz do sol, de uma lâmpada fluorescente ou de um flash de estúdio? A cor da luz ambiente tem um impacto profundo nas cores percebidas na sua fotografia, especialmente nos tons de pele. Um balanço de branco incorreto pode transformar um retrato vibrante em uma imagem com um aspecto doentio ou artificial, comprometendo a emoção que você deseja transmitir.

O balanço de branco é, em essência, a forma como a câmera (e depois você, na edição) interpreta a cor da luz. Ele busca neutralizar as "cores" da fonte luminosa para que o branco seja realmente branco e as outras cores apareçam de forma natural.


Temperatura

- Controla o eixo quente/frio
- Medido em Kelvin
- Ajusta tendências azuladas ou amareladas
- Essencial para tons de pele naturais

Matiz

- Controla o eixo verde/magenta
- Corrige tendências de cor específicas
- Importante para flashes de estúdio
- Refina o balanço após ajuste de temperatura

No Lightroom, você tem controle total sobre dois eixos principais: a **Temperatura** (quente/frio, medido em Kelvin) e o **Matiz** (verde/magenta). Ajustar a temperatura é como escolher entre um dia ensolarado (quente) e um dia nublado (frio) para a sua imagem. Já o matiz permite corrigir as sutis tendências esverdeadas ou magentas que certas fontes de luz ou lentes podem introduzir. Um retrato em estúdio, por exemplo, pode ter uma leve tendência azulada devido aos flashes, que você corrigiria aquecendo a imagem.

 **Dica Prática:** Comece usando o conta-gotas em uma área neutra da imagem (um branco ou cinza puro, se disponível). Se não houver, ajuste os sliders de Temperatura e Matiz manualmente, observando atentamente os tons de pele. O objetivo é que a pele pareça saudável e natural, sem excessos de amarelo, azul ou magenta.

A Dança da Luz: Exposição, Contraste e a Profundidade do Retrato

Depois de acertar as cores, o próximo passo crucial é garantir que a luz esteja perfeita. A exposição é a quantidade total de luz que atinge o sensor da câmera, e ela define se sua imagem será clara demais (superexposta) ou escura demais (subexposta). Mas não é só sobre "certo ou errado"; a exposição também é uma ferramenta poderosa para criar clima e drama em seu retrato.

Exposição

Ajuste geral de luminosidade da imagem. Como o "volume" da luz - muito baixo e você perde detalhes, muito alto e distorce.

Altas Luzes

Recupera detalhes em áreas muito claras sem afetar o restante da imagem. Essencial para evitar "estouros" de luz.

Sombras

Clareia áreas escuras revelando detalhes ocultos. Perfeito para suavizar sombras muito duras no rosto.

Contraste

Diferença entre áreas claras e escuras. Alto contraste = dramático, baixo contraste = suave e etéreo.

Pense na exposição como o volume de uma música. Se estiver muito baixo, você mal ouve; se estiver muito alto, distorce. Encontrar o ponto ideal é crucial para que todos os detalhes sejam audíveis (ou visíveis). No Lightroom, você tem o slider de **Exposição** para o ajuste geral, mas a verdadeira mágica acontece com os controles de **Altas Luzes**, **Sombras**, **Branco** e **Pretos**. Estes permitem que você refine a distribuição da luz, recuperando detalhes em áreas muito claras ou muito escuras.

O **Contraste**, por sua vez, é a diferença entre as áreas mais claras e mais escuras da sua imagem. Um contraste alto pode dar um aspecto dramático e forte, enquanto um contraste baixo pode criar uma atmosfera suave e etérea. Em retratos de estúdio, muitas vezes buscamos um equilíbrio que realce a forma do rosto sem endurecer demais as feições.

Ao ajustar esses parâmetros, observe o histograma – aquele gráfico que parece uma montanha. Ele é seu guia visual para entender a distribuição tonal da imagem. Evite que o gráfico "corte" nas extremidades, o que indicaria perda de detalhes nas áreas mais claras ou mais escuras. Comece ajustando a exposição geral e, em seguida, use Altas Luzes e Sombras para refinar o contraste e recuperar detalhes, sempre com o objetivo de criar uma imagem rica em tons e profundidade.

A Assinatura Visual: Perfis de Cor e a Expressão Artística

Com o balanço de branco e a exposição ajustados, sua imagem já tem uma base sólida. Mas e se você quiser ir além do "realista" e dar à sua fotografia uma personalidade única, uma "assinatura" visual? É aqui que os **Perfis de Cor** entram em jogo, oferecendo uma camada adicional de controle criativo que pode transformar completamente a atmosfera do seu retrato.



Perfis de Correspondência

Camera Standard, Camera Portrait, Camera Vivid - replicam a aparência que sua câmera produziria em JPEG com essas configurações específicas.



Perfis Adobe

Adobe Color, Adobe Standard, Adobe Landscape, Adobe Portrait - otimizados para diferentes tipos de imagem e situações fotográficas.



Perfis Artísticos

Perfis modernos que oferecem looks estilizados com um único clique, criando atmosferas específicas e assinaturas visuais únicas.

Os perfis de cor são como filtros avançados que interpretam os dados de cor do seu arquivo RAW de maneiras diferentes, alterando a forma como as cores são renderizadas, o contraste e até mesmo a saturação. Eles não são apenas predefinições (presets); são a base sobre a qual os presets são construídos. Pense neles como diferentes tipos de filme fotográfico que você poderia escolher no passado, cada um com suas características únicas de cor e tom.

Conceito	Âmbito/Aplicação	Exemplo
Perfis de Cor	Interpretação inicial dos dados RAW	Adobe Color, Camera Portrait
Presets	Conjunto de ajustes pré-definidos	Preset "Alto Contraste P&B"
LUTs	Tabelas de consulta para estilização	LUT "Cinematic Teal & Orange"

- Recomendação para Retratos:** Para um retrato em estúdio, um perfil como **Adobe Portrait** ou **Camera Portrait** pode ser um excelente ponto de partida, pois são projetados para renderizar tons de pele de forma agradável e suave. Experimente diferentes perfis e observe como eles afetam as cores, o contraste e a sensação geral da imagem.

A Perfeição Natural: Entrando no Mundo do Retoque de Pele no Photoshop

Com a base de cor e luz estabelecida no Lightroom, é hora de levar nosso retrato para o próximo nível de refinamento. O Adobe Photoshop é o palco onde os detalhes mais minuciosos são trabalhados, e o retoque de pele é, sem dúvida, um dos desafios mais delicados e gratificantes. A meta não é criar uma pele de boneca de plástico, mas sim realçar a beleza natural, suavizando imperfeições sem apagar a textura e a vitalidade que tornam um rosto único.

Muitos iniciantes caem na armadilha de usar técnicas agressivas que resultam em uma pele "borrada" ou artificial, perdendo completamente a credibilidade da imagem. O segredo de um retoque profissional está na **sutileza e na preservação dos detalhes**.



Objetivo

Realçar a beleza natural sem criar aparência artificial



Ferramenta Principal

Separação de Frequências para controle cirúrgico



Resultado

Pele impecável com textura e vitalidade preservadas

Nesta seção, vamos desvendar uma das técnicas mais poderosas e respeitadas no mundo do retoque de pele: a **Separação de Frequências**. Esta técnica permite que você trabalhe em diferentes aspectos da pele – cor e textura – de forma independente, garantindo resultados incrivelmente naturais e profissionais. É a ferramenta que separa os amadores dos especialistas, permitindo um controle cirúrgico sobre cada pixel.

Ao dominar a Separação de Frequências, você não apenas corrigirá manchas e uniformizará tons, mas também entenderá a lógica por trás de um retoque de pele eficaz. Esta é uma habilidade que transcende o retrato em estúdio, sendo aplicável em diversas áreas da fotografia onde a pele humana é o foco. Prepare-se para uma imersão profunda em um dos pilares da pós-produção de retratos.

Desvendando a Separação de Frequências: Magia sem Perder a Essência

Você já se perguntou como os grandes profissionais conseguem remover manchas e suavizar a pele de modelos sem que ela pareça plastificada ou sem vida? A resposta, em muitos casos, está na [Separação de Frequências](#). Esta técnica é um divisor de águas no retoque de pele, permitindo uma manipulação incrivelmente precisa e não destrutiva.

A ideia central é simples, mas genial: dividir a imagem em duas camadas principais, cada uma contendo um tipo diferente de informação. Pense em uma orquestra onde os instrumentos de corda tocam a melodia principal e os de percussão dão o ritmo e a textura.

Baixa Frequência (Low Frequency)

- Contém informações de cor, tom e luminosidade
- Grandes variações de cor e manchas amplas
- Transições tonais suaves
- Permite uniformizar sem afetar textura

Alta Frequência (High Frequency)

- Guarda detalhes finos e textura da pele
- Poros, rugas sutis, pelos
- Pequenas imperfeições pontuais
- Remove defeitos sem impactar cor

É como ter dois pincéis diferentes para pintar a mesma tela: um para as grandes áreas de cor e outro para os detalhes mais finos. Essa separação permite que você trate cada problema de forma isolada.



Exemplo: Mancha de Cor

Corrigida na camada de baixa frequência, alterando apenas o tom sem afetar a textura da pele.



Exemplo: Espinha

Removida na camada de alta frequência, eliminando o relevo sem impactar a cor subjacente.

3

O resultado é uma pele que parece naturalmente impecável, com toda a sua textura original preservada. Uma mancha de cor pode ser corrigida na camada de baixa frequência, enquanto uma espinha pode ser removida na camada de alta frequência, sem que uma ação interfira na outra.

Mãos à Obra: Uniformizando Tons e Preservando Detalhes

Agora que entendemos o conceito, vamos ver como a Separação de Frequências é aplicada na prática. O processo envolve alguns passos técnicos no Photoshop, mas o resultado final compensa cada minuto investido. Lembre-se, a paciência e a sutileza são suas melhores amigas aqui.



Duplicar Camadas

Duplique a camada de fundo duas vezes para criar as bases das camadas de frequência



Criar Baixa Frequência

Aplice Desfoque Gaussiano na camada inferior para suavizar detalhes mantendo formas



Criar Alta Frequência

Use "Aplicar Imagem" para subtrair a baixa frequência, isolando apenas a textura



Configurar Mesclagem

Altere o modo da alta frequência para "Luz Linear" para reconstituir a imagem

Primeiro, você duplica a camada de fundo da sua imagem duas vezes. A camada inferior será a de **Baixa Frequência**. Nela, aplicamos um desfoque gaussiano (Gaussian Blur) o suficiente para suavizar os detalhes da pele, mas sem perder completamente a forma do rosto. O raio do desfoque é crucial: ele deve ser grande o bastante para que as imperfeições de textura desapareçam, mas pequeno o suficiente para que as grandes variações de cor permaneçam.

- Dica Técnica:** O raio do desfoque gaussiano geralmente varia entre 3 a 8 pixels, dependendo da resolução da imagem e do tamanho dos detalhes que você quer preservar na camada de baixa frequência.

Trabalho na Baixa Frequência

- Use Pincel Misturador (Mixer Brush)
- Pincel comum com baixa opacidade
- Suavize transições de cor
- Uniformize tons da pele
- Como espalhar base líquida suavemente

Trabalho na Alta Frequência

- Ferramenta Carimbo (Clone Stamp)
- Pincel de Recuperação (Healing Brush)
- Remove pequenas imperfeições
- Elimina cravos, espinhas, fios
- Preserva textura original sempre

A camada superior se tornará a de **Alta Frequência**. Para criá-la, usamos a função "Aplicar Imagem" (Apply Image) para subtrair a camada de baixa frequência da camada original, resultando em uma camada que contém apenas os detalhes da textura. O modo de mesclagem dessa camada é alterado para "Luz Linear" (Linear Light), e o resultado é uma imagem que parece idêntica à original, mas agora com a informação de cor e textura em camadas separadas.

A Escultura Digital: Dominando o Dodge and Burn para Volume e Destaque

Depois de refinar a pele com a Separação de Frequências, nosso retrato já está muito mais limpo e uniforme. No entanto, uma imagem pode parecer um pouco "chapada" ou bidimensional se não houver um bom jogo de luz e sombra. É aqui que a técnica de **Dodge and Burn** entra em cena, transformando o retoque de pele em uma verdadeira escultura digital.

O Dodge and Burn é uma técnica clássica da fotografia analógica, onde o fotógrafo usava as mãos para "esconder" (dodge) ou "queimar" (burn) certas áreas do papel fotográfico durante a revelação, controlando a quantidade de luz que as atingia.

Dodge (Clarear)

Adiciona luz seletivamente para realçar áreas que naturalmente recebem mais iluminação, criando volume e destaque.

Burn (Escurecer)

Adiciona sombra estrategicamente para definir contornos, criar profundidade e esculpir as formas do rosto.

Pense em um maquiador profissional que usa contorno e iluminador para realçar as maçãs do rosto, afinar o nariz ou destacar os olhos. O Dodge and Burn faz exatamente isso, mas com a luz e a sombra digitais. Ele permite que você "esculpa" o rosto do retratado, realçando suas melhores características, corrigindo pequenas imperfeições de forma e até mesmo aprimorando a maquiagem que já estava presente.



Esculpir com Luz

Não se trata apenas de clarear ou escurecer, mas de entender como a luz interage com as formas tridimensionais do rosto, criando volume e profundidade.



Técnica Artística

Exige paciência, um olhar atento e um toque suave. É como aprender a desenhar com luz, construindo gradualmente o efeito desejado.



Resultado Profissional

Quando bem executada, pode elevar a qualidade e o impacto visual do retrato a um patamar verdadeiramente artístico e profissional.

A Arte de Realçar: Aplicação de Dodge and Burn em Retratos

A aplicação do Dodge and Burn em retratos é uma arte sutil que exige prática e um bom entendimento da anatomia facial e da iluminação. O objetivo é realçar as características naturais do rosto, não criar algo artificial. É como um pintor que adiciona sombras e destaques para dar vida e profundidade a um retrato.


No Photoshop, a forma mais comum e não destrutiva de aplicar Dodge and Burn é usando curvas de ajuste ou camadas cinzas em modo de mesclagem "Sobrepor" (Overlay) ou "Luz Suave" (Soft Light). Você cria uma camada de ajuste de Curvas para clarear (Dodge) e outra para escurecer (Burn), e então pinta com um pincel branco (para revelar o efeito) ou preto (para escondê-lo) nas máscaras dessas camadas.

Onde aplicar DODGE (clarear)

- **Olhos:** No branco dos olhos para torná-los mais brilhantes
- **Maças do Rosto:** Na parte superior para dar volume
- **Nariz:** No centro para afiná-lo sutilmente
- **Lábios:** No arco do cupido e centro para volume
- **Testa e Queixo:** Em áreas que recebem mais luz

Onde aplicar BURN (escurecer)

- **Contorno do Rosto:** Sob as maçãs, mandíbula, laterais da testa
- **Olhos:** Na linha do côncavo para profundidade
- **Nariz:** Nas laterais para criar ilusão de estreitamento
- **Cabelo:** Para adicionar profundidade e separar mechas
- **Sombras Naturais:** Para definir e realçar

 **Técnica Fundamental:** A chave é usar um pincel com baixa opacidade e fluxo, construindo o efeito gradualmente. Comece com pequenas pinceladas e observe o impacto. O Dodge and Burn é um processo iterativo, onde você clareia um pouco, escurece um pouco, e repete até alcançar o equilíbrio desejado.

A prática leva à perfeição, e logo você desenvolverá um olhar aguçado para onde a luz e a sombra devem ser manipuladas. Lembre-se sempre de que o objetivo é realçar a beleza natural, não criar uma aparência artificial ou exagerada.

O Gran Finale: Nitidez Seletiva e Color Grading para a Perfeição

Chegamos à reta final da nossa jornada de pós-produção de retratos em estúdio. Com a exposição e as cores ajustadas, a pele impecavelmente retocada e o volume realçado pelo Dodge and Burn, a imagem já está impressionante. No entanto, são os toques finais – a nitidez seletiva e o color grading – que elevam o retrato de "ótimo" para "extraordinário", conferindo-lhe um acabamento polido e uma atmosfera envolvente.



Nitidez Seletiva

Direciona o olhar para pontos importantes como olhos e lábios



Color Grading

Harmoniza cores e estabelece o clima geral da imagem



Resultado Final

Retrato extraordinário com acabamento profissional

Essas etapas são como o verniz final em uma obra de arte ou o polimento de uma joia. Elas não mudam a essência do que já foi feito, mas realçam sua beleza, corrigem as últimas imperfeições e garantem que a imagem transmita exatamente a emoção e a mensagem desejadas.

A **nitidez seletiva** é crucial para direcionar o olhar do espectador para os pontos mais importantes do retrato, como os olhos e os lábios, sem introduzir ruído ou artefatos em outras áreas. Já o **color grading** é a ferramenta definitiva para harmonizar todas as cores da imagem, criar uma paleta coesa e estabelecer o clima geral, conectando o retratado ao seu ambiente de forma visualmente agradável.

Nesta seção, vamos explorar como aplicar essas técnicas com precisão e bom gosto, garantindo que seu retrato em estúdio não apenas pareça profissional, mas também conte uma história visual rica e envolvente. Prepare-se para dar os últimos retoques que farão seu trabalho brilhar.

O Olhar que Cativa: Nitidez Seletiva em Olhos e Lábios

Em um retrato, os olhos são frequentemente considerados a janela da alma. São eles que capturam a atenção do espectador e transmitem a emoção do retratado. No entanto, aplicar nitidez de forma global na imagem pode realçar ruídos indesejados na pele ou no fundo, comprometendo a qualidade geral. É por isso que a **nitidez seletiva** é uma técnica tão poderosa.



Foco nos Olhos

Janela da alma que captura atenção e transmite emoção do retratado



Precisão Cirúrgica

Aplica nitidez apenas onde importa, evitando ruídos indesejados



Direcionamento Visual

Guia o olhar do observador exatamente para onde você quer

A nitidez seletiva permite que você aplique um aumento de contraste nas bordas de áreas específicas, tornando-as mais definidas e "pop". Em vez de afiar a imagem inteira, você foca nos elementos que realmente importam, como os olhos e os lábios, garantindo que eles se destaquem com clareza cristalina. É como um foco preciso que direciona o olhar do observador exatamente para onde você quer.

Técnica Não Destrutiva: No Photoshop, duplique a camada da imagem, aplique um filtro de nitidez (como "Máscara de Nitidez" ou "Nitidez Inteligente") e use uma máscara de camada para revelar o efeito apenas nas áreas desejadas. Pinte com pincel branco nas áreas que quer afiar (olhos, cílios, sobrancelhas, lábios) e mantenha o restante da máscara preta.

Menos é Mais

Um excesso pode criar um visual artificial com halos. O objetivo é um realce sutil que torne os detalhes mais nítidos sem parecer "afogado" em nitidez.

Foque nas Bordas

Concentre-se nas bordas e texturas finas dos olhos e lábios. Observe como eles ganham vida e profundidade, convidando o espectador a se conectar mais profundamente.

A Sinfonia das Cores: Color Grading e a Harmonia com o Fundo

Com a nitidez no lugar, o último grande passo é o **Color Grading**. Esta é a etapa onde você define a atmosfera final da imagem, harmonizando todas as cores e criando uma paleta coesa que complementa o tema e o fundo do retrato. É como um maestro que ajusta cada instrumento para que a orquestra toque em perfeita sintonia, criando uma melodia que evoca a emoção desejada.

O Color Grading vai além da correção de cor básica. Ele é uma ferramenta narrativa, capaz de transformar um retrato neutro em uma imagem dramática, sonhadora, alegre ou melancólica.



Tons Quentes

Dourados e alaranjados para evocar nostalgia, aconchego e intimidade. Perfeitos para retratos que buscam uma conexão emocional mais próxima.



Tons Frios

Azuis e cianos para criar clima de mistério, modernidade e sofisticação. Ideais para retratos corporativos ou conceituais.



Harmonia Visual

A chave é criar uma harmonia que reforce a mensagem da fotografia, conectando o retratado ao ambiente de forma coesa.

No Photoshop e no Lightroom, existem diversas ferramentas para Color Grading:

Ferramenta	Aplicação
Calibração de Cores	Ajustes globais nos primários de cor
Misturador de Cores/HSL	Ajustar matiz, saturação e luminância de cores específicas
Graduação de Cores	Adicionar cores diferentes às sombras, meios-tons e altas luzes
Curvas	Ajustes precisos de cor e contraste em canais específicos
LUTs	Predefinições que aplicam "looks" cinematográficos

Dica Criativa: Ao aplicar o Color Grading, pense na história que você quer contar. O fundo do estúdio, mesmo que neutro, pode ser influenciado por essa paleta. Se o fundo for cinza, você pode infundi-lo com tons quentes para um visual aconchegante, ou com tons frios para um visual moderno.

O Futuro da Edição: IA, Não Destrutivo e a Evolução do Retrato

O mundo da edição de imagens está em constante evolução, e manter-se atualizado é fundamental para qualquer profissional. As tendências de 2023-2025 apontam para uma integração cada vez maior de **Inteligência Artificial (IA)** e uma ênfase contínua em **fluxos de trabalho não destrutivos**. Essas inovações não apenas otimizam o processo, mas também abrem novas fronteiras criativas para o retoque de retratos.

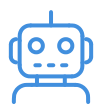
Fluxo Não Destrutivo

Cada ajuste é reversível e não altera o arquivo original. Liberdade total para experimentar, revisar decisões e adaptar o trabalho sem comprometer a qualidade.

Inteligência Artificial

Mascaramento inteligente, detecção automática de elementos e preenchimento generativo revolucionam a velocidade e precisão da edição.

A filosofia do **fluxo de trabalho não destrutivo**, que permeou toda esta aula, é mais relevante do que nunca. Softwares como Adobe Lightroom Classic e Capture One são exemplos primorosos, permitindo que cada ajuste seja reversível e não altere o arquivo original. Isso significa liberdade para experimentar, para revisar decisões e para adaptar seu trabalho às necessidades do cliente sem comprometer a qualidade ou a integridade da imagem.



Adobe Sensei

Presente no Lightroom e Photoshop, oferece mascaramento inteligente, detectando automaticamente pessoas, céus, objetos e partes do corpo com precisão incrível.



IA Generativa

O "Preenchimento Generativo" do Photoshop permite expandir fundos, remover objetos complexos ou criar elementos novos de forma realista.



Potencialização Criativa

Essas tecnologias não substituem o olhar artístico, mas automatizam tarefas repetitivas e liberam tempo para a criatividade pura.

Integrar IA e manter um fluxo não destrutivo é a chave para um trabalho eficiente, inovador e de alta qualidade no cenário da pós-produção de retratos atual.

Sua Jornada Contínua: Dominando o Retrato em Estúdio

Chegamos ao fim desta aula, mas o aprendizado e a prática são contínuos. Percorreremos um caminho que transformou um arquivo RAW em um retrato de estúdio polido e expressivo, utilizando as ferramentas e técnicas mais eficazes da pós-produção digital. Desde os ajustes fundamentais no Lightroom até os refinamentos cirúrgicos no Photoshop, você adquiriu um arsenal de habilidades que o capacitará a elevar a qualidade de seus trabalhos a um novo patamar.

Lembre-se que a fotografia é uma arte que se aprimora com a prática e a experimentação. Cada retrato é uma nova oportunidade para aplicar o que você aprendeu, para testar novas abordagens e para desenvolver seu próprio estilo.



Tratamento Inicial

Sempre comece com um tratamento inicial sólido no Lightroom para balanço de branco, exposição e perfil de cor.



Separação de Frequências

Utilize a Separação de Frequências no Photoshop para um retoque de pele natural e detalhado.



Dodge and Burn

Aplique o Dodge and Burn para esculpir a luz e a sombra, adicionando volume e realçando características.




Toques Finais

Finalize com nitidez seletiva nos olhos e lábios e um Color Grading coeso para definir a atmosfera.



Inovação Contínua

Explore as ferramentas de IA e mantenha um fluxo de trabalho não destrutivo para otimizar e inovar.

 **Pilares do Sucesso:** A paciência, a observação e a busca pela excelência são os pilares que sustentarão sua evolução como editor de imagens. Pratique consistentemente e desenvolva seu olhar crítico.

Autoavaliação

1 Qual das seguintes técnicas é mais adequada para uniformizar o tom da pele sem perder sua textura original?

- a) Ajuste de Exposição no Lightroom
- b) Aplicação de Filtro Gaussiano globalmente
- c) Separação de Frequências no Photoshop
- d) Dodge and Burn nas áreas de sombra

2 No contexto do tratamento inicial no Lightroom, qual a principal função do ajuste de Balanço de Branco?

- a) Aumentar o contraste da imagem
- b) Neutralizar a cor da fonte luminosa para cores mais naturais
- c) Adicionar nitidez seletiva aos olhos
- d) Reduzir o ruído digital em áreas escuras

3 A técnica de Dodge and Burn é utilizada principalmente para:

- a) Corrigir distorções de lente
- b) Remover manchas e imperfeições da pele
- c) Realçar o volume e a maquiagem através de clareamento e escurecimento seletivo
- d) Harmonizar a paleta de cores da imagem

4 Qual das seguintes tendências de 2025 foi destacada como otimizadora de processos e criatividade na edição de imagens?

- a) Aumento do uso de filtros vintage
- b) Ênfase em fotografias monocromáticas
- c) Integração de Inteligência Artificial (IA) e fluxos de trabalho não destrutivos
- d) Retorno à edição analógica completa

5 Questão Dissertativa

Explique brevemente por que um fluxo de trabalho não destrutivo é considerado essencial na pós-produção de retratos em estúdio, especialmente com as tendências atuais. (3-5 linhas)

Gabarito e Próximos Passos



Gabarito

1. c) Separação de Frequências no Photoshop
2. b) Neutralizar a cor da fonte luminosa para cores mais naturais
3. c) Realçar o volume e a maquiagem através de clareamento e escurecimento seletivo
4. c) Integração de Inteligência Artificial (IA) e fluxos de trabalho não destrutivos



Resposta Dissertativa

Um fluxo de trabalho não destrutivo é essencial porque permite que todas as edições sejam reversíveis, preservando a qualidade do arquivo original. Isso oferece flexibilidade para experimentar, corrigir erros e adaptar o trabalho às necessidades do cliente sem comprometer a imagem. Com as tendências atuais de IA e a constante evolução das ferramentas, a capacidade de visitar e ajustar edições anteriores sem perdas é crucial para a eficiência e a inovação.

Próxima Aula:

Na **Aula 53 – Projeto Prático: Retrato em Luz Natural**, exploraremos os desafios e as oportunidades da edição de retratos capturados sob a luz do sol, nuvens e ambientes externos, aplicando muitos dos conceitos aprendidos aqui, mas adaptados às nuances da luz ambiente.



Adobe Blog

Para artigos e tutoriais atualizados sobre as novas funcionalidades do Lightroom e Photoshop.



Canais do YouTube

Phlearn, Piximperfect - Para demonstrações práticas e aprofundadas das técnicas abordadas.



Recursos Complementares

Livros e Cursos Online de Retoque Profissional para aprofundar conhecimentos em teoria da cor e anatomia facial.



NOTA IMPORTANTE: As informações regulatórias/legais/técnicas desta aula estão atualizadas até 2025. Consulte sempre fontes oficiais para verificar alterações.