

Aula 5 – O Novo Marco do Saneamento e Outras Legislações

Desvendando as Leis: O Marco do Saneamento e o Futuro dos Resíduos


Você já parou para pensar na complexidade por trás da coleta do lixo que sai da sua casa ou do seu trabalho? É muito mais do que um caminhão passando na rua. Por trás de cada resíduo, existe uma teia de leis, normas e regulamentações que buscam organizar, otimizar e, acima de tudo, proteger o meio ambiente e a saúde pública. Entender essa estrutura legal não é apenas uma formalidade; é a chave para transformar desafios em oportunidades e para atuar de forma estratégica na gestão de resíduos.

Nesta aula, embarcaremos em uma jornada para desvendar o universo legislativo que rege a gestão de resíduos sólidos no Brasil. Nosso objetivo é que, ao final, você seja capaz de compreender os impactos do Novo Marco Legal do Saneamento Básico na gestão de resíduos, identificar as principais Resoluções CONAMA aplicáveis e entender como as legislações estaduais e municipais se integram a esse cenário. Mais do que isso, queremos que você perceba como a legislação é uma ferramenta poderosa para impulsionar a sustentabilidade e a economia circular.

Vamos explorar como a Lei nº 14.026/2020, o chamado Novo Marco do Saneamento, redefiniu as regras do jogo, especialmente no que tange à cobrança pelos serviços de manejo de resíduos. Abordaremos as Resoluções do CONAMA que detalham a gestão de resíduos específicos, como os da construção civil, pneus e pilhas, e como tudo isso se conecta com as normativas locais. Prepare-se para uma aula que vai além do texto da lei, mostrando a aplicação prática e as tendências que moldam o futuro da gestão ambiental.

O Cenário da Gestão de Resíduos no Brasil: Um Desafio Contínuo

Imagine que a gestão de resíduos no Brasil é como um grande quebra-cabeça, onde cada peça representa um desafio: desde a coleta ineficiente em algumas regiões até a destinação inadequada em lixões a céu aberto. Por muito tempo, essa realidade foi marcada por lacunas e pela falta de investimentos, impactando diretamente a saúde da população e o meio ambiente. A Política Nacional de Resíduos Sólidos (PNRS), Lei nº 12.305/2010, foi um marco fundamental, trazendo princípios e diretrizes essenciais para organizar essa área. Ela nos deu um norte, um mapa para começar a montar esse quebra-cabeça.

 **Marco Histórico:** A PNRS (Lei nº 12.305/2010) estabeleceu princípios fundamentais como a responsabilidade compartilhada e a logística reversa, criando as bases para uma gestão moderna de resíduos no Brasil.

No entanto, mesmo com a PNRS, a implementação de seus objetivos enfrentou e ainda enfrenta grandes obstáculos. A falta de recursos financeiros, a capacidade técnica limitada de muitos municípios e a complexidade de envolver todos os atores – do cidadão à grande indústria – tornaram o caminho mais lento do que o esperado. A universalização dos serviços de saneamento básico, que inclui o manejo de resíduos sólidos, permaneceu como um sonho distante para milhões de brasileiros. Era evidente que, para acelerar o passo e garantir que todos tivessem acesso a serviços de qualidade, uma nova abordagem legislativa seria necessária.

É nesse contexto de urgência e necessidade de avanço que surge o Novo Marco Legal do Saneamento Básico. Ele não veio para substituir a PNRS, mas sim para complementá-la e, principalmente, para criar as condições financeiras e regulatórias que permitam a concretização dos seus objetivos. Pense nele como um "turbinador" da PNRS, desenhado para atrair investimentos e garantir que as metas de universalização sejam, de fato, alcançadas.

O Marco Legal do Saneamento Básico (Lei nº 14.026/2020): Uma Revolução Necessária

Por décadas, o saneamento básico no Brasil, incluindo a gestão de resíduos, operou sob um modelo que, apesar de esforços, não conseguiu universalizar o acesso. A falta de investimentos privados, a dependência excessiva de recursos públicos e a fragmentação da gestão entre os entes federativos criaram um cenário de estagnação. Milhões de brasileiros ainda não têm acesso a serviços básicos de água, esgoto e coleta de lixo, uma realidade que se traduz em problemas de saúde pública e degradação ambiental. Era preciso uma mudança radical, um "novo contrato social" para o saneamento.

Metas Ambiciosas

99% da população com acesso à água potável até 2033

Tratamento de Esgoto

90% com coleta e tratamento de esgoto até 2033

Integração Total

Manejo de resíduos como componente essencial do saneamento

A Lei nº 14.026/2020, sancionada em 2020, chegou com a proposta de ser essa revolução. Seu principal objetivo é ambicioso: garantir a universalização do acesso aos serviços de saneamento básico até 2033, com 99% da população com acesso à água potável e 90% com coleta e tratamento de esgoto. Mas o que isso tem a ver com resíduos sólidos? O Marco Legal do Saneamento Básico integra o manejo de resíduos sólidos urbanos (RSU) como um dos componentes essenciais do saneamento, ao lado de água, esgoto e drenagem. Isso significa que a gestão de resíduos não é mais uma ilha isolada, mas parte integrante de um sistema maior e mais complexo.

A grande inovação da lei é a abertura para a participação do setor privado, a criação de uma agência reguladora nacional (ANA) com poder para estabelecer normas de referência e a obrigatoriedade de cobrança pelos serviços. Para a gestão de resíduos, isso representa uma virada de chave: a busca por eficiência, a atração de investimentos e a profissionalização dos serviços se tornam imperativos. É como se, antes, cada município tentasse construir sua própria ponte, e agora, o Marco Legal oferece um projeto unificado e recursos para construir uma grande rede de pontes que conecte todo o país.

Impactos Diretos da Lei nº 14.026/2020 na Gestão de Resíduos Sólidos

A Lei nº 14.026/2020 não apenas incluiu o manejo de resíduos sólidos no escopo do saneamento básico, mas trouxe mudanças profundas que impactam diretamente a forma como os resíduos são gerenciados no Brasil. Um dos pontos mais críticos e urgentes que a lei busca resolver é a erradicação dos **lixões a céu aberto**. Esses locais, que ainda persistem em muitos municípios, são focos de doenças, poluição do solo e da água, e um grande passivo ambiental. O Marco Legal estabelece prazos e mecanismos para que os municípios encerrem suas operações e migrem para aterros sanitários ambientalmente adequados.

01

Erradicação dos Lixões

Estabelecimento de prazos e mecanismos para encerramento de lixões a céu aberto

02

Regionalização dos Serviços

Formação de consórcios intermunicipais para otimizar recursos e capacidade técnica

03

Planos Obrigatórios

Planos de saneamento básico como condição para acesso a recursos federais

Para alcançar essa meta ambiciosa, a lei incentiva fortemente a **regionalização** dos serviços. Isso significa que, em vez de cada pequeno município tentar gerenciar seus resíduos isoladamente – o que muitas vezes é inviável financeiramente e tecnicamente –, eles são encorajados a formar **consórcios intermunicipais** ou blocos de referência. Pense nisso como um grupo de vizinhos que se unem para comprar um equipamento caro que um só não conseguiria: juntos, eles têm mais poder de investimento, escala e capacidade técnica para construir e operar aterros sanitários, usinas de tratamento ou centros de triagem.

Além disso, a lei reforça a necessidade de **planos de saneamento básico** que contemplem o manejo de resíduos sólidos, tornando-os instrumentos obrigatórios para o acesso a recursos federais. Isso garante que a gestão de resíduos seja planejada de forma integrada, com metas claras e ações definidas. É como ter um mapa de rota detalhado para o fim dos lixões e para a construção de uma infraestrutura de resíduos moderna e eficiente, garantindo que cada passo seja dado na direção certa e com a colaboração necessária entre os municípios.

A Cobrança pela Prestação do Serviço de Manejo de Resíduos Sólidos: Quem Paga a Conta?

Um dos maiores desafios para a sustentabilidade da gestão de resíduos no Brasil sempre foi a falta de financiamento adequado. Por muito tempo, os serviços de coleta e destinação de lixo foram custeados, em grande parte, por impostos gerais, o que tornava o serviço invisível na conta do cidadão e, muitas vezes, subfinanciado. Essa realidade gerava um ciclo vicioso: sem recursos suficientes, a qualidade dos serviços era comprometida, e a infraestrutura necessária para uma gestão ambientalmente correta não era desenvolvida.

❏ **Princípio do Poluidor-Pagador:** O Novo Marco Legal estabelece que quem gera resíduos deve arcar com os custos de sua gestão, garantindo a sustentabilidade financeira dos serviços.

O Novo Marco Legal do Saneamento Básico veio para mudar essa lógica, estabelecendo a **obrigatoriedade da cobrança** pela prestação do serviço de manejo de resíduos sólidos urbanos. Isso significa que, assim como você paga pela água, energia elétrica ou esgoto, o serviço de coleta e destinação do seu lixo também deve ter um custo explícito. Essa medida visa garantir a **autossustentabilidade financeira** dos serviços, permitindo que os municípios e prestadores de serviço tenham recursos para investir em infraestrutura, equipamentos, tecnologias e pessoal qualificado. É a aplicação do princípio do "poluidor-pagador" de forma mais direta.

Característica	Taxa de Resíduos	Tarifa de Resíduos
Natureza	Tributo (compulsório)	Preço Público (contratual)
Base de Cálculo	Geralmente vinculada ao imóvel (área, tipo)	Vinculada ao consumo/geração (volume, peso)
Obrigatoriedade	Compulsória para todos os imóveis atendidos	Ocorre pela efetiva utilização do serviço
Flexibilidade	Menor flexibilidade para diferenciação	Maior flexibilidade para modelos de cobrança

A cobrança pode ser feita de duas formas principais: por **taxa** ou por **tarifa**. A taxa é um tributo vinculado a um serviço público específico e cobrado em função da sua potencial utilização, independentemente do consumo real. Já a tarifa, ou preço público, é uma contraprestação por um serviço efetivamente utilizado, podendo variar conforme o volume de resíduos gerados, por exemplo. A escolha entre taxa e tarifa depende da legislação municipal e da capacidade de medição. Independentemente do modelo, o objetivo é o mesmo: tornar a gestão de resíduos um serviço com receita própria, transparente e capaz de se manter e evoluir.

Resoluções CONAMA: Detalhando a Gestão de Resíduos Específicos

Enquanto a Política Nacional de Resíduos Sólidos (PNRS) e o Novo Marco Legal do Saneamento estabelecem as diretrizes gerais e os grandes objetivos para a gestão de resíduos, é o Conselho Nacional do Meio Ambiente (CONAMA) que, por meio de suas resoluções, desce ao nível de detalhe. Pense no CONAMA como o órgão que cria as "regras do jogo" para cada tipo específico de resíduo, garantindo que a complexidade e as particularidades de cada material sejam consideradas. Suas resoluções são instrumentos normativos que complementam a legislação federal, estabelecendo critérios, padrões e procedimentos para o gerenciamento ambiental.

Resolução CONAMA nº 307/2002

Resíduos da Construção Civil (RCC)

- Classificação dos RCC
- Planos de gerenciamento obrigatórios
- Incentivo à reciclagem e reutilização

Resolução CONAMA nº 416/2009

Pneus Inservíveis

- Responsabilidade de fabricantes e importadores
- Coleta e destinação adequada
- Prevenção da poluição

Resolução CONAMA nº 401/2008

Pilhas e Baterias

- Limites de metais pesados
- Procedimentos de descarte
- Logística reversa obrigatória

Um exemplo clássico é a gestão de **Resíduos da Construção Civil (RCC)**. A Resolução CONAMA nº 307/2002 (e suas alterações) estabelece diretrizes, critérios e procedimentos para a gestão dos RCC, que são gerados em grande volume e, se descartados incorretamente, causam sérios impactos ambientais e urbanísticos. Ela define a classificação dos RCC, a necessidade de planos de gerenciamento e a destinação adequada, incentivando a reciclagem e a reutilização. É como ter um manual específico para lidar com os entulhos de uma obra, garantindo que eles não virem um problema para a cidade.

Outros exemplos importantes são as resoluções que tratam da **logística reversa** de produtos específicos. A Resolução CONAMA nº 416/2009, por exemplo, dispõe sobre a prevenção e controle da poluição por pneus, estabelecendo que os fabricantes e importadores são responsáveis pela coleta e destinação ambientalmente adequada dos pneus inservíveis. Da mesma forma, a Resolução CONAMA nº 401/2008 estabelece limites máximos de chumbo, cádmio e mercúrio para pilhas e baterias, e define os procedimentos para o descarte e a coleta desses materiais, que são altamente tóxicos. Essas resoluções são cruciais para garantir que materiais perigosos ou de difícil descarte tenham um destino correto, fechando o ciclo de vida do produto.

Resoluções CONAMA (Continuação): Outros Resíduos e a Visão Integrada

A atuação do CONAMA não se limita aos exemplos que vimos. Existem diversas outras resoluções que abordam a gestão de resíduos específicos, como óleos lubrificantes usados, lâmpadas fluorescentes, agrotóxicos, efluentes industriais, entre outros. Cada uma dessas resoluções é uma peça fundamental no grande quebra-cabeça da gestão ambiental, garantindo que cada tipo de resíduo, com suas características e riscos particulares, seja tratado de forma adequada e segura. Elas são a materialização da responsabilidade compartilhada e da logística reversa, princípios tão caros à Política Nacional de Resíduos Sólidos.



Óleos Lubrificantes

Regulamentação específica para coleta e rerrefino de óleos usados, evitando contaminação ambiental



Lâmpadas Fluorescentes

Controle de mercúrio e outros metais pesados, com logística reversa obrigatória



Agrotóxicos

Gestão de embalagens vazias e produtos vencidos, com responsabilidade do fabricante

A importância dessas resoluções reside na sua capacidade de transformar os princípios gerais da PNRS e do Marco Legal em ações concretas e mensuráveis. Sem elas, seria muito difícil para empresas, municípios e cidadãos saberem exatamente como proceder com o descarte e o tratamento de materiais complexos. Elas fornecem os detalhes técnicos, os limites permitidos e os procedimentos a serem seguidos, criando um arcabouço legal robusto que orienta a prática da gestão de resíduos.

Conectar essas resoluções à visão de gerenciamento integrado é essencial. Não se trata apenas de lidar com um tipo de resíduo por vez, mas de entender como a gestão de RCC, pneus, pilhas e outros resíduos se encaixa em um sistema maior, que busca a redução, a reutilização, a reciclagem e a destinação final ambientalmente adequada. É como se cada resolução fosse um manual de instruções para uma parte específica de um carro, mas o objetivo final é que todas as partes funcionem em harmonia para que o carro ande de forma eficiente e segura. A integração dessas normas é o que permite uma gestão de resíduos verdadeiramente eficaz e sustentável.

Interfaces com Legislações Estaduais e Municipais: O Nível Local da Gestão

O Brasil é uma federação, o que significa que a competência para legislar sobre meio ambiente e saneamento é compartilhada entre a União, os estados e os municípios. Essa estrutura, embora democrática, pode gerar complexidade. A PNRS e o Marco Legal do Saneamento são leis federais, mas como elas se harmonizam com as leis criadas em nível estadual e municipal? Pense nisso como uma orquestra: a União define a melodia principal, mas cada estado e município pode adicionar seus próprios arranjos, desde que não desafinem ou contradigam a partitura central.

Nível Federal

- PNRS (Lei nº 12.305/2010)
- Marco Legal do Saneamento
- Resoluções CONAMA
- Diretrizes gerais

Nível Estadual

- Planos Estaduais de Resíduos
- Incentivos fiscais regionais
- Programas de logística reversa
- Adequação às realidades locais

Nível Municipal


- PMGIRS (Planos Municipais)
- Códigos de postura
- Regulamentação da coleta
- Execução dos serviços

Os estados, por exemplo, têm a competência para suplementar a legislação federal, criando leis que se adequem às suas realidades regionais. Muitos estados possuem seus próprios **Planos Estaduais de Resíduos Sólidos**, que detalham as metas e ações para a gestão de resíduos em seu território, considerando as particularidades geográficas, econômicas e sociais. Essas leis estaduais podem, por exemplo, estabelecer incentivos fiscais para a reciclagem ou criar programas específicos de logística reversa para produtos regionais.

No nível municipal, a autonomia é ainda maior para legislar sobre assuntos de interesse local. É nos municípios que a gestão de resíduos acontece de fato, com a coleta, o transporte e a destinação final. Por isso, os **Planos Municipais de Gestão Integrada de Resíduos Sólidos (PMGIRS)** são cruciais. Eles são o instrumento que traduz a PNRS e o Marco Legal para a realidade local, definindo as metas, programas e ações para a gestão de resíduos na cidade. Além dos planos, os municípios também possuem **códigos de postura** e outras leis que regulamentam aspectos como a segregação de resíduos, horários de coleta e penalidades para descarte irregular. A harmonização entre esses diferentes níveis legislativos é fundamental para uma gestão de resíduos eficaz e para que o cidadão saiba exatamente como agir.

O Decreto nº 11.414/2023: A Nova Regulamentação da PNRS

A Política Nacional de Resíduos Sólidos (PNRS), Lei nº 12.305/2010, foi um divisor de águas na gestão ambiental brasileira, mas, como toda lei abrangente, precisava de um "manual de instruções" mais detalhado para sua plena implementação. Por mais de uma década, a PNRS operou com um decreto regulamentador que, embora útil, não conseguia cobrir todas as nuances e desafios que surgiram ao longo do tempo. A necessidade de atualizar e aprimorar essa regulamentação era evidente, especialmente com o avanço das discussões sobre economia circular e a urgência de acelerar a transição para uma gestão de resíduos mais eficiente.

 **Atualização Necessária:** Após mais de uma década de vigência, a PNRS precisava de uma regulamentação mais moderna e alinhada com as tendências atuais de economia circular e ESG.

Foi nesse cenário que o [Decreto nº 11.414/2023](#) foi publicado, revogando o decreto anterior e trazendo uma nova roupagem para a regulamentação da PNRS. Este novo decreto não altera a lei em si, mas aprofunda e detalha seus mecanismos, tornando-a mais aplicável e alinhada com as tendências atuais. Entre os pontos-chave que o decreto aborda, destacam-se aprimoramentos nos sistemas de **logística reversa**, que agora contam com metas mais claras e mecanismos de comprovação mais robustos. Isso significa que a responsabilidade compartilhada pelo ciclo de vida dos produtos, do fabricante ao consumidor, ganha mais força e clareza.



Logística Reversa Aprimorada

Metas mais claras e mecanismos de comprovação robustos



Instrumentos Econômicos

Cobrança pelos serviços e valorização de recicláveis



Inovação e Tecnologia

Simplificação de processos e incentivo à adoção de novas tecnologias

Além disso, o decreto reforça a importância dos **instrumentos econômicos** para a gestão de resíduos, como a cobrança pelos serviços e a valorização de materiais recicláveis. Ele também busca simplificar e agilizar processos, incentivando a inovação e a adoção de novas tecnologias. Em essência, o Decreto nº 11.414/2023 é como uma atualização de software para a PNRS: ele otimiza o sistema, corrige falhas e adiciona novas funcionalidades, tudo para que a política de resíduos sólidos possa operar com mais eficácia e contribuir de forma mais significativa para a economia circular e os princípios de ESG (Environmental, Social, and Governance).

Economia Circular e ESG: A Nova Fronteira da Gestão de Resíduos

Por muito tempo, a economia global operou sob um modelo linear: extrair, produzir, usar e descartar. Esse modelo, no entanto, é insustentável a longo prazo, gerando montanhas de resíduos e esgotando recursos naturais. A gestão de resíduos, nesse contexto, era vista apenas como um problema a ser resolvido no final da cadeia. Mas o mundo está mudando, e com ele, a forma como pensamos sobre os resíduos. A **Economia Circular** surge como uma alternativa revolucionária, propondo um sistema onde os materiais são mantidos em uso pelo maior tempo possível, eliminando o conceito de "lixo".



Nesse novo paradigma, os resíduos não são mais o fim da linha, mas sim recursos valiosos que podem ser reutilizados, reciclados ou compostados, retornando ao ciclo produtivo. É como transformar uma rua sem saída em uma rotatória sustentável, onde os materiais continuam girando e gerando valor. A legislação, como a PNRS e o novo decreto regulamentador, já aponta para essa direção, incentivando a logística reversa e a valorização dos resíduos. Para o profissional da área, entender a Economia Circular não é apenas uma vantagem, é uma necessidade para se manter relevante no mercado.

A conexão entre a gestão de resíduos e os princípios de **ESG (Environmental, Social, and Governance)** é cada vez mais forte e exigida pelo mercado. Empresas e investidores estão atentos não apenas aos lucros, mas também ao impacto ambiental (E), social (S) e à governança (G) das organizações. Uma gestão de resíduos eficiente e alinhada com a Economia Circular contribui diretamente para o pilar ambiental do ESG, reduzindo a pegada de carbono, o consumo de recursos e a poluição. Além disso, pode gerar impactos sociais positivos (S), como a inclusão de catadores e a geração de empregos verdes, e demonstra uma governança (G) responsável e transparente. Integrar esses conceitos é fundamental para a sustentabilidade dos negócios e para o futuro do planeta.

Desafios e Oportunidades na Implementação das Legislações

Com um arcabouço legal tão robusto como a PNRS, o Novo Marco do Saneamento e as Resoluções CONAMA, poderíamos pensar que a gestão de resíduos no Brasil estaria resolvida. No entanto, a realidade da implementação é complexa e cheia de desafios. Um dos maiores obstáculos é a **capacidade técnica e financeira** dos municípios, especialmente os de pequeno porte. Muitos não possuem os recursos humanos qualificados nem o orçamento necessário para investir em infraestrutura adequada, como aterros sanitários, usinas de compostagem ou centros de triagem. A burocracia e a falta de coordenação entre os diferentes níveis de governo também podem atrasar o progresso.

Principais Desafios

- Capacidade técnica limitada dos municípios
- Falta de recursos financeiros
- Burocracia e coordenação entre entes
- Engajamento da população
- Mudança de hábitos e cultura

Grandes Oportunidades

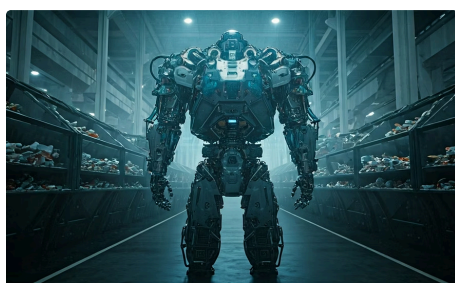
- Mercado de infraestrutura em expansão
- Investimentos em tecnologia
- Valorização de materiais recicláveis
- Geração de energia a partir do lixo
- Negócios verdes e ESG

Outro desafio significativo é o **engajamento da população e do setor produtivo**. A responsabilidade compartilhada, um pilar da PNRS, exige que todos os elos da cadeia – do consumidor ao fabricante – façam sua parte. Isso inclui a separação correta dos resíduos em casa, a participação em programas de logística reversa e o investimento em tecnologias mais limpas. Mudar hábitos e culturas é um processo lento e contínuo, que exige educação ambiental e fiscalização.

Apesar dos desafios, a legislação também abre um leque imenso de **oportunidades**. A obrigatoriedade da universalização do saneamento e o fim dos lixões criam um enorme mercado para investimentos em infraestrutura e tecnologia. Há espaço para o desenvolvimento de novas soluções para tratamento de resíduos, para a valorização de materiais recicláveis e para a geração de energia a partir do lixo. Além disso, a crescente demanda por práticas ESG impulsiona a inovação e a criação de novos negócios verdes. Para você, como futuro profissional da área, esses desafios representam a chance de ser parte da solução, de inovar e de construir um futuro mais sustentável. É como escalar uma montanha: exige esforço, mas a vista lá de cima, com as soluções implementadas, compensa cada passo.

O Futuro da Gestão de Resíduos no Brasil: Tendências e Perspectivas

Olhando para o horizonte, a gestão de resíduos no Brasil está em constante evolução, impulsionada não apenas pela legislação, mas também pela inovação tecnológica e pela crescente consciência ambiental. As tendências para os próximos anos, até 2025 e além, apontam para um cenário de maior eficiência, digitalização e valorização dos resíduos. A **Inteligência Artificial (IA)** e a **Internet das Coisas (IoT)**, por exemplo, já estão sendo aplicadas para otimizar rotas de coleta, monitorar aterros sanitários e prever a geração de resíduos, tornando os processos mais inteligentes e menos custosos.



Tecnologias Inteligentes

IA e IoT otimizando coleta, monitoramento e previsão de geração de resíduos



Valorização Energética

Compostagem, biodigestão e waste-to-energy transformando resíduos em recursos



Universalização

Fim dos lixões e expansão de aterros sanitários melhorando saúde pública

Outra perspectiva importante é o avanço das **tecnologias de tratamento e valorização de resíduos**. Além da reciclagem tradicional, veremos um crescimento em soluções como a compostagem em larga escala, a biodigestão para geração de biogás e a recuperação energética de resíduos (waste-to-energy). Essas tecnologias não apenas reduzem o volume de lixo enviado para aterros, mas também transformam o que antes era um problema em uma fonte de energia e novos materiais, alinhando-se perfeitamente com os princípios da economia circular.

A **universalização do saneamento**, com o fim dos lixões e a expansão dos aterros sanitários, é uma meta ambiciosa, mas que está ganhando tração com o Novo Marco Legal. Isso significa que mais pessoas terão acesso a serviços de coleta e destinação adequados, melhorando a saúde pública e a qualidade ambiental. Para você, que está se capacitando nesta área, o futuro reserva um campo vasto de atuação, com a necessidade de profissionais que compreendam a legislação, dominem as novas tecnologias e sejam capazes de inovar. É um farol apontando para um futuro onde o "lixo" se torna um recurso, e a sustentabilidade é a regra, não a exceção.

Consolidação do Conhecimento

Chegamos ao final de nossa jornada pela complexa, mas fascinante, teia legislativa que rege a gestão de resíduos sólidos no Brasil. Vimos como o **Novo Marco Legal do Saneamento Básico (Lei nº 14.026/2020)** revolucionou o setor, integrando o manejo de resíduos ao saneamento e abrindo portas para investimentos e a universalização dos serviços, com foco no fim dos lixões e na regionalização. Entendemos a importância da **cobrança pelos serviços** para garantir a sustentabilidade financeira e exploramos como as **Resoluções CONAMA** detalham a gestão de resíduos específicos, como RCC, pneus e pilhas, impulsionando a logística reversa. Por fim, conectamos tudo isso com as **legislações estaduais e municipais**, o **Decreto nº 11.414/2023** que atualiza a PNRS, e as tendências de **Economia Circular e ESG**, que moldam o futuro da área.

Em prática:

- Compreenda que a legislação é a base para qualquer projeto de gestão de resíduos.
- Busque sempre a integração entre as leis federais, estaduais e municipais.
- Esteja atento às oportunidades de inovação e investimento geradas pelo Novo Marco.
- Promova a economia circular e os princípios ESG em suas ações e projetos.
- Lembre-se que a gestão de resíduos é um desafio coletivo, mas também uma fonte de soluções.

Marco Legal

Universalização até 2033 com participação privada e cobrança obrigatória

CONAMA

Resoluções específicas para RCC, pneus, pilhas e logística reversa

Integração

Harmonização entre legislações federal, estadual e municipal

Futuro

Economia circular, ESG e tecnologias inteligentes

Autoavaliação

- Qual das seguintes opções representa o principal objetivo do Novo Marco Legal do Saneamento Básico (Lei nº 14.026/2020) no que tange à gestão de resíduos sólidos?**
 - a) Proibir a cobrança pelos serviços de manejo de resíduos sólidos em todo o território nacional.
 - b) Estabelecer a universalização do acesso à água potável e esgoto, sem incluir o manejo de resíduos.
 - c) Garantir a universalização do acesso aos serviços de saneamento básico, incluindo o manejo de resíduos sólidos, e atrair investimentos privados para o setor.
 - d) Revogar a Política Nacional de Resíduos Sólidos (PNRS) e todas as resoluções CONAMA.
- A respeito da cobrança pela prestação do serviço de manejo de resíduos sólidos, qual afirmação está correta de acordo com o Novo Marco Legal do Saneamento?**
 - a) A cobrança é opcional e fica a critério de cada município, sem impacto na sustentabilidade financeira.
 - b) A lei estabelece a obrigatoriedade da cobrança, que pode ser por taxa ou tarifa, visando a autossustentabilidade dos serviços.
 - c) A cobrança deve ser feita exclusivamente por meio de impostos gerais, sem vinculação direta ao serviço.
 - d) Apenas grandes cidades são obrigadas a cobrar pelo serviço de manejo de resíduos.
- As Resoluções CONAMA, como a que trata de Resíduos da Construção Civil (RCC) ou de pneus, têm como principal função:**
 - a) Criar novas leis federais que substituem a PNRS e o Marco Legal do Saneamento.
 - b) Detalhar e complementar a legislação federal, estabelecendo critérios e procedimentos específicos para a gestão de diferentes tipos de resíduos.
 - c) Apenas fiscalizar o cumprimento das leis, sem poder de regulamentação.
 - d) Definir as metas de universalização do saneamento para cada município.
- O Decreto nº 11.414/2023, que regulamenta a Política Nacional de Resíduos Sólidos (PNRS), trouxe como um de seus principais aprimoramentos:**
 - a) A proibição total da reciclagem de resíduos no Brasil.
 - b) O detalhamento e aprimoramento dos mecanismos de logística reversa e dos instrumentos econômicos para a gestão de resíduos.
 - c) A eliminação da responsabilidade compartilhada pelo ciclo de vida dos produtos.
 - d) A exclusão da gestão de resíduos sólidos do escopo do saneamento básico.

Gabarito:

1. c) | 2. b) | 3. b) | 4. b)

Questão Discursiva:

Explique, com suas palavras, como a integração dos princípios da Economia Circular e dos critérios ESG (Environmental, Social, and Governance) na gestão de resíduos pode gerar valor para empresas e para a sociedade.

Próximos Passos e Recursos

1

Próxima Aula

Aula 6 – A Hierarquia na Gestão de Resíduos

Na próxima aula, aprofundaremos um conceito fundamental: a hierarquia na gestão de resíduos, que prioriza a não geração, redução, reutilização, reciclagem, tratamento e, por último, a disposição final.

Recursos Adicionais:



Lei nº 14.026/2020

Novo Marco Legal do Saneamento Básico - Para consulta integral da legislação



Decreto nº 11.414/2023

Para entender os detalhes da nova regulamentação da PNRS



Site do CONAMA

Para acesso às resoluções específicas sobre resíduos



Artigos sobre Economia Circular e ESG

Para aprofundar nas tendências de mercado

NOTA IMPORTANTE: As informações regulatórias/legais/técnicas desta aula estão atualizadas até 2025. Consulte sempre fontes oficiais para verificar alterações.