

Aula 5 – O Ciclo Estral: Fases, Eventos e Controle Hormonal



Imagine por um momento que a reprodução animal é uma orquestra complexa, onde cada instrumento precisa estar em perfeita sintonia para que a melodia, ou melhor, a nova vida, possa surgir. No centro dessa orquestra, ditando o ritmo e a harmonia, está o ciclo estral. Entender esse ciclo não é apenas memorizar nomes e fases; é decifrar o relógio biológico que governa a fertilidade das fêmeas, a chave para otimizar a produção e o manejo em qualquer sistema pecuário.

Muitos profissionais da área se deparam com desafios diários que vão desde a baixa taxa de concepção em um rebanho até a dificuldade em identificar o momento ideal para a inseminação. A raiz de muitos desses problemas reside na falta de um conhecimento aprofundado sobre o ciclo estral e suas nuances. É aqui que a ciência se encontra com a prática, transformando o entendimento fisiológico em resultados tangíveis no campo.

Nesta aula, embarcaremos em uma jornada para desvendar os segredos do ciclo estral. Você aprenderá a identificar suas fases distintas – proestro, estro, metaestro e diestro – e a reconhecer os eventos hormonais, ovarianos e uterinos que as caracterizam. Além disso, exploraremos as particularidades desse ciclo em diferentes espécies domésticas, o que é crucial para um manejo reprodutivo eficaz. Ao final, você estará apto a aplicar esse conhecimento para otimizar a detecção de cio e compreender como as biotécnicas modernas se integram a essa fisiologia, impulsionando a eficiência reprodutiva.

O Relógio Biológico da Reprodução: Entendendo o Ciclo Estral



Programa Biológico

Série de eventos fisiológicos e comportamentais que se repetem em intervalos regulares



Objetivo Central

Preparar o corpo da fêmea para a concepção no momento ideal



Ferramenta Estratégica

Base para decisões de manejo e aplicação de biotécnicas avançadas

No universo da produção animal, a eficiência reprodutiva é o motor que impulsiona a lucratividade e a sustentabilidade de qualquer sistema. Mas como garantir que as fêmeas estejam prontas para conceber no momento certo? A resposta está em um fenômeno biológico fascinante e altamente regulado: o ciclo estral. Ele é, essencialmente, uma série de eventos fisiológicos e comportamentais que se repetem em intervalos regulares na fêmea não gestante, preparando seu corpo para a concepção.

Pense no ciclo estral como um programa de computador sofisticado, executado repetidamente para garantir que todos os sistemas estejam alinhados para uma única e crucial função: a reprodução. Cada "linha de código" desse programa representa uma alteração hormonal, ovariana ou uterina, cuidadosamente orquestrada para culminar na ovulação e, idealmente, na gestação. Sem esse programa funcionando perfeitamente, as chances de sucesso reprodutivo diminuem drasticamente.

Compreender o ciclo estral é mais do que uma curiosidade acadêmica; é uma ferramenta estratégica. É a base para a tomada de decisões no manejo, desde a identificação do melhor momento para a cobertura natural ou inseminação artificial, até a aplicação de biotécnicas avançadas como a Inseminação Artificial em Tempo Fixo (IATF) ou a Produção In Vitro de Embriões (PIVE). Dominar esse conhecimento permite ao produtor e ao técnico antecipar eventos, corrigir falhas e, em última instância, aumentar a produtividade do rebanho.

As Quatro Estações da Fertilidade: Proestro e Estro

Proestro: A Fase de Preparação

Assim como o ano se divide em estações com características distintas, o ciclo estral também é segmentado em fases, cada uma com sua própria função e eventos marcantes. A jornada começa com o **Proestro**, a fase de preparação. Imagine-o como o "aquecimento" antes de uma grande apresentação. Durante o proestro, o corpo da fêmea está se preparando para a receptividade sexual. Os folículos ovarianos começam a crescer sob a influência do Hormônio Folículo Estimulante (FSH), e esses folículos em desenvolvimento produzem estrogênio, que gradualmente aumenta no sangue.

Estro: O Momento do Cio

À medida que o estrogênio atinge níveis elevados, a fêmea entra na fase de **Estro**, popularmente conhecida como "cio". Esta é a "estreia" da apresentação, o momento crucial em que a fêmea está sexualmente receptiva e permite a cópula. O estro é caracterizado por mudanças comportamentais evidentes, como a busca ativa pelo macho, vocalizações, inquietação e, o sinal mais clássico, a aceitação da monta. É o pico da fertilidade, quando a ovulação está prestes a ocorrer ou já ocorreu, impulsionada por um pico do Hormônio Luteinizante (LH).

Sinais de Estro por Espécie

- **Bovinos:** Monta de outras fêmeas, cauda levantada, vulva edemaciada e secreção de muco
- **Equinos:** "Aceita" o garanhão, levantando a cauda e urinando em jatos curtos

A detecção precisa do estro é um dos maiores desafios e, ao mesmo tempo, uma das maiores oportunidades para otimizar a reprodução. Em bovinos, por exemplo, a fêmea em estro pode apresentar monta de outras fêmeas, cauda levantada, vulva edemaciada e secreção de muco. Em equinos, a fêmea "aceita" o garanhão, levantando a cauda e urinando em jatos curtos. Reconhecer esses sinais é fundamental para determinar o momento ideal para a inseminação artificial e maximizar as chances de sucesso.

As Quatro Estações da Fertilidade: Metaestro e Diestro



Metaestro

Após a ovulação, o folículo se transforma em Corpo Lúteo. Estrogênio cai, progesterona começa a subir.



Diestro

Fase mais longa, dominada pela progesterona. O útero se prepara para receber um embrião.



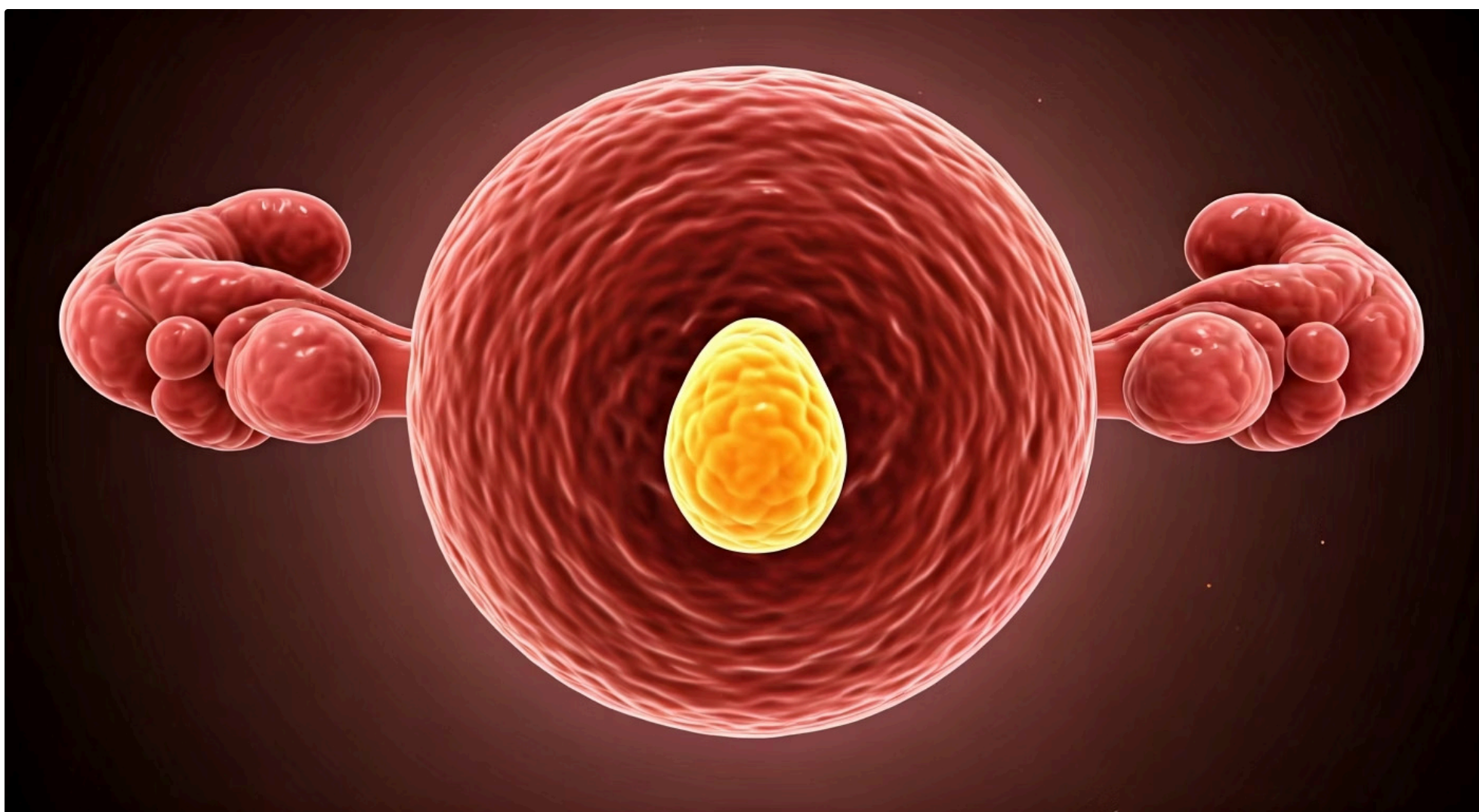
Reinício

Se não houver gestação, PGF2 α causa regressão do CL e o ciclo recomeça.

Após o pico de excitação e receptividade do estro, o ciclo estral segue para suas fases de "pós-produção" e "espera". A primeira delas é o **Metaestro**, que se inicia logo após a ovulação. Nesta fase, o folículo que ovulou começa a se transformar em uma estrutura amarela, rica em lipídios, conhecida como Corpo Lúteo (CL). É como se o palco principal fosse desmontado e uma nova estrutura, com uma função diferente, começasse a ser construída. Os níveis de estrogênio caem drasticamente, e a produção de progesterona pelo CL começa a aumentar.

O **Diestro** é a fase mais longa do ciclo estral na maioria das espécies e é dominada pela progesterona, produzida pelo Corpo Lúteo maduro. Pense no diestro como a "sala de espera" para uma possível gestação. A progesterona é o hormônio que prepara e mantém o útero para receber e nutrir um embrião. Se a fêmea conceber, o Corpo Lúteo persiste, mantendo a gestação. Se a gestação não ocorrer, o útero libera um hormônio chamado Prostaglandina F2 α (PGF2 α), que causa a regressão (lise) do Corpo Lúteo.

A regressão do Corpo Lúteo no final do diestro é o sinal para que o ciclo recomece. Com a queda da progesterona, o "freio" sobre o eixo hipotálamo-hipófise é liberado, permitindo que novos folículos comecem a crescer e o estrogênio volte a subir, reiniciando o proestro. Entender essa dinâmica é crucial para o uso de protocolos de sincronização, onde a PGF2 α é administrada para induzir a regressão do CL e sincronizar o cio de várias fêmeas simultaneamente, otimizando o manejo reprodutivo.



A Orquestra Hormonal: O Controle do Ciclo Estral

Por trás de cada fase do ciclo estral, há uma complexa e fascinante orquestra de hormônios trabalhando em perfeita sintonia. O maestro dessa orquestra é o eixo Hipotálamo-Hipófise-Gônadas (HHG), um sistema de comunicação intrincado que garante a regulação precisa de todos os eventos reprodutivos. Imagine-o como um painel de controle de alta tecnologia, onde cada botão e alavanca representa um hormônio, e a interação entre eles determina o curso do ciclo.

01	02	03
Hipotálamo	Hipófise	Ovários
Libera GnRH (Hormônio Liberador de Gonadotrofinas) em pulsos	Estimulada pelo GnRH, libera FSH (crescimento folicular) e LH (ovulação)	Folículos produzem estrogênio; Corpo Lúteo produz progesterona
04	05	
Feedback	Útero	
Estrogênio (positivo) → pico LH. Progesterona (negativo) → inibe GnRH/FSH/LH	Sem gestação, libera PGF2α que causa regressão do Corpo Lúteo	

Tudo começa no hipotálamo, uma pequena região do cérebro que libera o Hormônio Liberador de Gonadotrofinas (GnRH) em pulsos. O GnRH atua na hipófise, uma glândula localizada na base do cérebro, estimulando-a a liberar dois hormônios cruciais: o Hormônio Folículo Estimulante (FSH) e o Hormônio Luteinizante (LH). O FSH é responsável pelo crescimento e desenvolvimento dos folículos ovarianos, enquanto o LH é o principal responsável pela ovulação e pela formação do Corpo Lúteo.

Os ovários, por sua vez, não são apenas alvos desses hormônios; eles também produzem seus próprios mensageiros químicos. Os folículos em crescimento secretam **estrogênio**, que é responsável pelos sinais de cio e pelo feedback positivo que leva ao pico de LH e à ovulação. Após a ovulação, o Corpo Lúteo produz **progesterona**, o hormônio que mantém a gestação e exerce um feedback negativo sobre o HHG, inibindo a liberação de GnRH, FSH e LH, o que impede novos cios durante a gestação ou o diestro. A Prostaglandina F2α (PGF2α), liberada pelo útero se não houver gestação, atua diretamente no Corpo Lúteo, causando sua regressão e permitindo que o ciclo recomece.

Transformando Sinais em Estratégia: Detecção do Cio e Aplicações Práticas

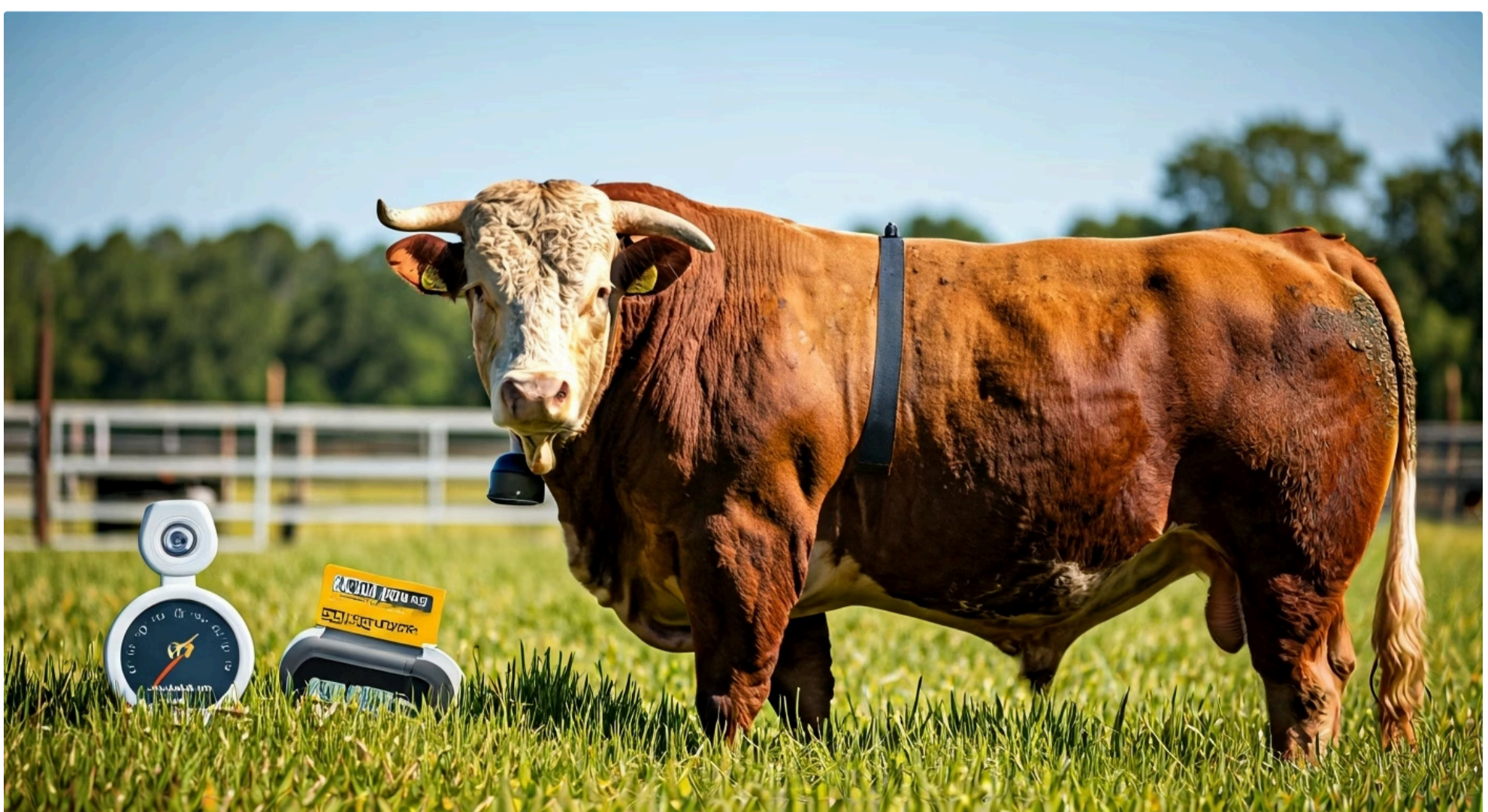
Entender a teoria do ciclo estral é um passo fundamental, mas o verdadeiro impacto acontece quando esse conhecimento é traduzido em ações práticas no campo. A detecção precisa do cio é, sem dúvida, uma das habilidades mais valiosas para qualquer profissional da reprodução animal. É como ser um detetive, buscando pistas sutis ou evidentes que indicam o momento ideal para a inseminação ou cobertura natural, maximizando as chances de sucesso.

- ❑ **Impacto Econômico:** A falha na detecção do cio é uma das principais causas de perdas econômicas em sistemas de produção, pois resulta em intervalos entre partos mais longos e menor número de bezerros/crias por ano.

A falha na detecção do cio é uma das principais causas de perdas econômicas em sistemas de produção, pois resulta em intervalos entre partos mais longos e menor número de bezerros/crias por ano. Por isso, diversas estratégias e tecnologias foram desenvolvidas para auxiliar nessa tarefa. A observação visual atenta, embora trabalhosa, ainda é a base, buscando sinais como a aceitação da monta, vulva edemaciada, secreção de muco e vocalizações.

No entanto, a tecnologia moderna oferece ferramentas que complementam ou até superam a observação humana. Dispositivos como pedômetros e acelerômetros monitoram a atividade física dos animais, detectando o aumento de movimentação durante o cio. Adesivos e tintas raspáveis na garupa indicam a monta por outros animais. Sistemas de monitoramento eletrônico, que utilizam sensores de temperatura ou de ruminação, também podem sinalizar o período fértil. A integração dessas tecnologias, aliada ao conhecimento das fases do ciclo, permite uma gestão reprodutiva muito mais eficiente e alinhada com as tendências de precisão na pecuária.

Método de Detecção de Cio	Âmbito/Aplicação	Vantagens	Desvantagens
Observação Visual	Pequenos/Grandes rebanhos	Baixo custo inicial	Demanda tempo e mão de obra, subjetivo
Rufiões (machos vasectomizados)	Grandes rebanhos	Eficaz, natural	Risco de transmissão de doenças, manejo do rufião
Adesivos/Tintas Raspáveis	Grandes rebanhos	Custo acessível, fácil aplicação	Pode ser perdido, falsos positivos/negativos
Pedômetros/Acelerômetros	Grandes rebanhos, precisão	Alta precisão, automatizado	Custo inicial elevado, manutenção
Monitoramento Eletrônico	Grandes rebanhos, precisão	Dados em tempo real, abrangente	Custo inicial elevado, complexidade



Ciclos com Ritmos Diferentes: Particularidades nas Espécies Domésticas

Embora o conceito geral do ciclo estral seja o mesmo, a natureza, em sua sabedoria, adaptou os detalhes para cada espécie. Assim como diferentes culturas têm seus próprios calendários e celebrações, as espécies domésticas apresentam variações significativas na duração, características e até mesmo na estacionalidade de seus ciclos. Conhecer essas particularidades é crucial para um manejo reprodutivo eficaz e específico para cada tipo de animal.



Bovinos

Poliéstricos não estacionais – Ciclam o ano todo. Ciclo: 21 dias. Estro: 12-18h (curto, exige atenção).



Equinos

Poliéstricos estacionais (dias longos) – Primavera/verão. Ciclo: 21-22 dias. Estro: 2-10 dias (prolongado).



Suínos

Poliéstricos não estacionais – Ciclo: 21 dias. Estro: 2-3 dias. Reflexo de imobilidade com cachaço.



Ovelhas/Cabras

Poliéstricos estacionais (dias curtos) – Outono/inverno. Ciclo: 17/21 dias. Estro: 24-48h.

Por exemplo, os **bovinos** são poliéstricos não estacionais, o que significa que ciclam durante todo o ano, sem uma época específica. Seu ciclo dura em média 21 dias, e o estro é relativamente curto, de 12 a 18 horas, o que exige uma detecção de cio muito atenta. Já os **equinos** são poliéstricos estacionais de dias longos, ciclando principalmente na primavera e verão. Seu ciclo é mais longo, cerca de 21 a 22 dias, mas o estro pode durar de 2 a 10 dias, com sinais de cio mais evidentes e prolongados.

Os **suínos** também são poliéstricos não estacionais, com um ciclo de aproximadamente 21 dias e um estro que dura de 2 a 3 dias. A detecção do cio em suínos pode ser mais desafiadora, exigindo a presença de um cachaço para estimular a fêmea e observar o reflexo de imobilidade à pressão na garupa. Em **pequenos ruminantes** como ovelhas e cabras, a maioria das raças é poliéstrica estacional de dias curtos, ciclando no outono e inverno. Seus ciclos são mais curtos, em torno de 17 dias para ovelhas e 21 dias para cabras, com um estro de 24 a 48 horas.

Essas diferenças não são meros detalhes; elas impactam diretamente as estratégias de manejo. Um programa de inseminação artificial em bovinos será muito diferente de um em equinos, devido à duração do estro e à estacionalidade. A compreensão dessas nuances permite que os profissionais adaptem suas abordagens, otimizando a eficiência reprodutiva e o bem-estar animal em cada contexto.

Espécie Doméstica	Tipo de Ciclo Estral	Duração Média do Ciclo	Duração Média do Estro	Sinais Típicos de Cio
Bovinos	Poliéstrico não estacional	21 dias	12-18 horas	Aceita monta, vulva edemaciada, muco
Equinos	Poliéstrico estacional (dias longos)	21-22 dias	2-10 dias	Levanta cauda, urina em jatos, aceita garanhão
Suínos	Poliéstrico não estacional	21 dias	2-3 dias	Reflexo de imobilidade, vulva edemaciada
Ovelhas/Cabras	Poliéstrico estacional (dias curtos)	17/21 dias	24-48 horas	Inquietação, busca pelo macho, vocalização

Engenharia Reprodutiva: Biotécnicas e o Ciclo Estral

IATF

Inseminação Artificial em Tempo Fixo

O conhecimento aprofundado do ciclo estral não apenas otimiza o manejo tradicional, mas também serve como alicerce para as mais avançadas biotécnicas reprodutivas. Essas tecnologias, que representam a vanguarda da produção animal, permitem "engenheirar" o ciclo natural, superando limitações e acelerando o melhoramento genético. É como ter um controle remoto para a orquestra hormonal, permitindo que o maestro intervenha e ajuste o ritmo conforme a necessidade.

A **Inseminação Artificial em Tempo Fixo (IATF)** é um exemplo brilhante dessa engenharia. Ela elimina a necessidade de detecção diária do cio, um dos maiores gargalos da reprodução. Através da aplicação de protocolos hormonais específicos, os profissionais conseguem sincronizar o desenvolvimento folicular e a ovulação de um grupo de fêmeas, permitindo que todas sejam inseminadas em um horário pré-determinado, independentemente de terem manifestado cio visível. Isso otimiza o uso da mão de obra, reduz o intervalo entre partos e permite o uso de genética superior em larga escala.

PIVE

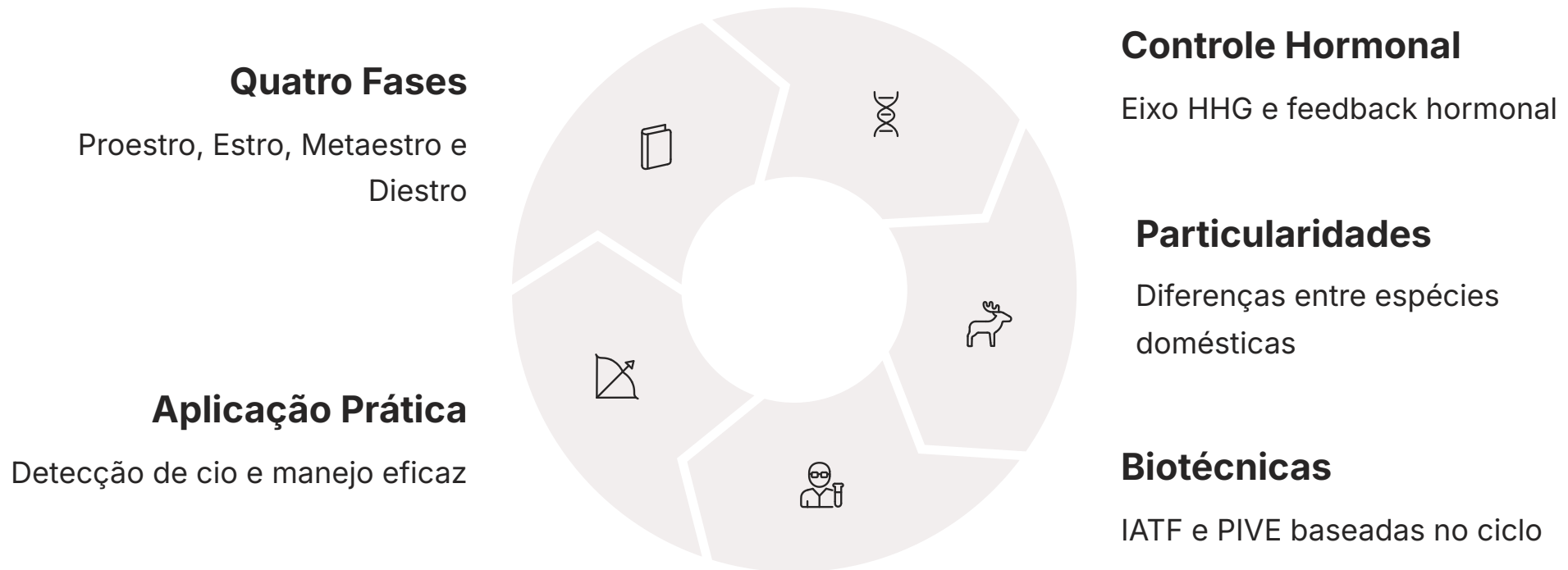
Produção In Vitro de Embriões

Outra biotécnica revolucionária é a **Produção In Vitro de Embriões (PIVE)**. Neste processo, oócitos são coletados diretamente dos ovários das fêmeas (muitas vezes sem a necessidade de sincronização complexa do ciclo da doadora), fertilizados em laboratório e os embriões resultantes são transferidos para fêmeas receptoras. A PIVE permite que fêmeas de alto valor genético produzam um grande número de descendentes em um curto período, mesmo que não sejam mais capazes de gestar. Ambas as técnicas, IATF e PIVE, dependem de um entendimento preciso dos eventos hormonais e ovarianos do ciclo estral para que os protocolos sejam desenhados e aplicados com sucesso.

Essas biotécnicas estão no centro das tendências de 2025 para a pecuária, impulsionando a eficiência, a sustentabilidade e o avanço genético. Elas representam a aplicação prática do conhecimento fisiológico para resolver problemas reais e alcançar metas de produção que seriam inatingíveis apenas com o manejo tradicional.



Consolidação do Conhecimento



Chegamos ao final de nossa jornada pelo fascinante mundo do ciclo estral. Vimos que ele é muito mais do que uma sequência de eventos; é o coração da reprodução animal, um processo finamente regulado por uma complexa orquestra hormonal. Compreendemos suas quatro fases distintas – proestro, estro, metaestro e diestro – e os eventos ovarianos, uterinos e comportamentais que as caracterizam. Exploramos as particularidades desse ciclo em diferentes espécies domésticas, um conhecimento essencial para um manejo reprodutivo adaptado e eficaz.

Em prática, o domínio do ciclo estral permite que você otimize a detecção de cio, planeje programas de inseminação artificial com maior precisão e compreenda a base fisiológica das biotécnicas mais avançadas. É a ponte entre a teoria e a lucratividade, entre a ciência e a sustentabilidade na produção animal.

Autoavaliação

1

Questão 1

Qual das fases do ciclo estral é caracterizada pela receptividade sexual da fêmea e pelo pico de estrogênio?

- a) Proestro
- b) Metaestro
- c) Estro
- d) Diestro

2

Questão 2

O hormônio responsável pela manutenção da gestação e pela inibição de novosaios durante o diestro é:

- a) Estrogênio
- b) Hormônio Luteinizante (LH)
- c) Progesterona
- d) Prostaglandina F_{2α} (PGF_{2α})

3

Questão 3

Em bovinos, a duração média do ciclo estral é de aproximadamente 21 dias. Qual das seguintes afirmações sobre o ciclo estral em bovinos é correta?

- a) São poliéstricos estacionais, ciclando apenas na primavera.
- b) O estro é geralmente longo, durando vários dias.
- c) A detecção do cio é crucial devido ao estro curto.
- d) O Corpo Lúteo regride espontaneamente sem a ação da PGF_{2α}.

4

Questão 4

A Inseminação Artificial em Tempo Fixo (IATF) é uma biotécnica que se baseia no conhecimento do ciclo estral para:

- a) Aumentar a duração do estro em todas as fêmeas.
- b) Eliminar a necessidade de detecção de cio individual.
- c) Induzir a gestação em fêmeas que nunca ciclaram.
- d) Acelerar a maturação dos oócitos em laboratório.

Gabarito

1. c) | 2. c) | 3. c) | 4. b)

Questão Discursiva

Explique como o conhecimento das diferenças no ciclo estral entre bovinos e equinos pode influenciar a escolha e o planejamento de um programa de inseminação artificial para cada espécie.

Próximos Passos

Próxima Aula

Aula 6

Dinâmica Folicular e Ovulação

Recursos Adicionais



Artigos Científicos Recentes

Para aprofundar em protocolos de IATF e PIVE.



Livros de Fisiologia da Reprodução Animal

Para detalhes sobre a cascata hormonal.



Vídeos Demonstrativos

Para visualizar a detecção de cio em diferentes espécies.



NOTA IMPORTANTE: As informações regulatórias/legais/técnicas desta aula estão atualizadas até 2025. Consulte sempre fontes oficiais para verificar alterações.