

Aula 36 – Oficina de Tradução de Poesia (Parte 1): Análise e Experimentação

Você já se pegou lendo um poema em outra língua e sentiu aquela pontada de admiração, mas também de frustração, pensando: "Como eu faria para que isso soasse tão belo e impactante em português?" A tradução literária, em especial a poética, é um dos maiores desafios e, ao mesmo tempo, uma das mais gratificantes jornadas para um tradutor. Não se trata apenas de trocar palavras, mas de transpor emoções, ritmos e imagens de uma cultura para outra, mantendo a alma do original intacta.

Nesta aula, embarcaremos juntos em uma oficina prática, onde a teoria se encontra com a experimentação. Nosso objetivo principal é mergulhar nos segredos da poesia, desde a sua estrutura mais rígida até a liberdade do verso livre, e começar a desvendar como podemos recriar essa magia em outro idioma. Ao final, você não apenas terá uma compreensão mais profunda dos elementos que compõem um poema, mas também terá as ferramentas iniciais para iniciar sua própria jornada de tradução poética, sentindo-se mais confiante para enfrentar esse desafio.

Prepare-se para uma exploração que vai além das palavras, tocando a essência da criatividade e da sensibilidade. Vamos analisar poemas, experimentar abordagens e discutir como as inovações tecnológicas e os estudos sobre o cérebro podem enriquecer nossa prática. Esta aula é um convite para você aguçar seu olhar, seu ouvido e sua intuição, transformando a complexidade da poesia em uma oportunidade de expressão única.

O Desafio da Poesia: Mais que Palavras, uma Sinfonia de Sentidos



A Orquestra Poética

Cada elemento do poema trabalha em harmonia, como instrumentos em uma sinfonia



Musicalidade

O ritmo e a melodia das palavras criam uma experiência sonora única



Emoção

Sentimentos tecidos em cada verso que precisam ser preservados

Imagine que você está diante de uma orquestra sinfônica. Cada instrumento tem seu papel, cada nota é cuidadosamente arranjada, e o maestro guia a melodia para criar uma experiência sonora única. Traduzir poesia é muito parecido com reger essa orquestra, mas com um desafio adicional: você precisa recriar a mesma sinfonia usando instrumentos ligeiramente diferentes, em um palco diferente, para um público que talvez nunca tenha ouvido a versão original. É uma tarefa que exige não só conhecimento linguístico, mas uma sensibilidade artística apurada.

O problema central na tradução poética não é apenas a equivalência semântica das palavras. É a necessidade de capturar a **musicalidade**, o **ritmo**, as **imagens** e as **emoções** que o poeta original teceu em sua obra. Um poema é um universo compacto, onde cada escolha de palavra, cada pausa, cada rima ou ausência dela, contribui para um efeito global. Ignorar esses elementos é como tentar traduzir uma canção apenas pela letra, perdendo a melodia que a torna memorável.

Nesta primeira parte da nossa oficina, vamos nos concentrar em "ouvir" o poema antes mesmo de pensar em traduzi-lo. Isso significa mergulhar em sua estrutura, em sua sonoridade e nas imagens que ele evoca. É um processo de desconstrução e apreciação, onde cada detalhe é uma pista para a intenção do autor e para a experiência que ele desejava criar. Somente compreendendo profundamente essa sinfonia original, poderemos começar a pensar em como recriá-la em nosso próprio idioma.

A Complexidade Intrínseca: Por Que a Poesia Resiste à Tradução Fácil?

Você já tentou explicar uma piada interna para alguém que não faz parte do seu círculo de amigos? Ou descrever a sensação exata de um cheiro ou sabor que só você conhece? A poesia, muitas vezes, opera nesse mesmo nível de intimidade e especificidade cultural e sensorial. Ela se vale de alusões, de jogos de palavras, de ritmos que são intrínsecos à língua de origem, tornando a tarefa de transpor sua essência para outro idioma um verdadeiro quebra-cabeça.

O Desafio do Equilibrista: O tradutor precisa balancear fidelidade ao sentido denotativo, recriação do sentido conotativo, manutenção da forma, sonoridade, ritmo e carga emocional.

O grande desafio reside na natureza multifacetada do texto poético. Diferente de um manual técnico, onde a precisão terminológica é soberana, ou de um romance, onde a fluidez narrativa é primordial, a poesia exige que o tradutor seja um equilibrista. Ele precisa balancear a fidelidade ao sentido denotativo, a recriação do sentido conotativo, a manutenção da forma (quando relevante), a sonoridade, o ritmo e a carga emocional. É como tentar carregar vários copos cheios de água sem derramar uma gota, cada um com um líquido de cor e densidade diferentes.

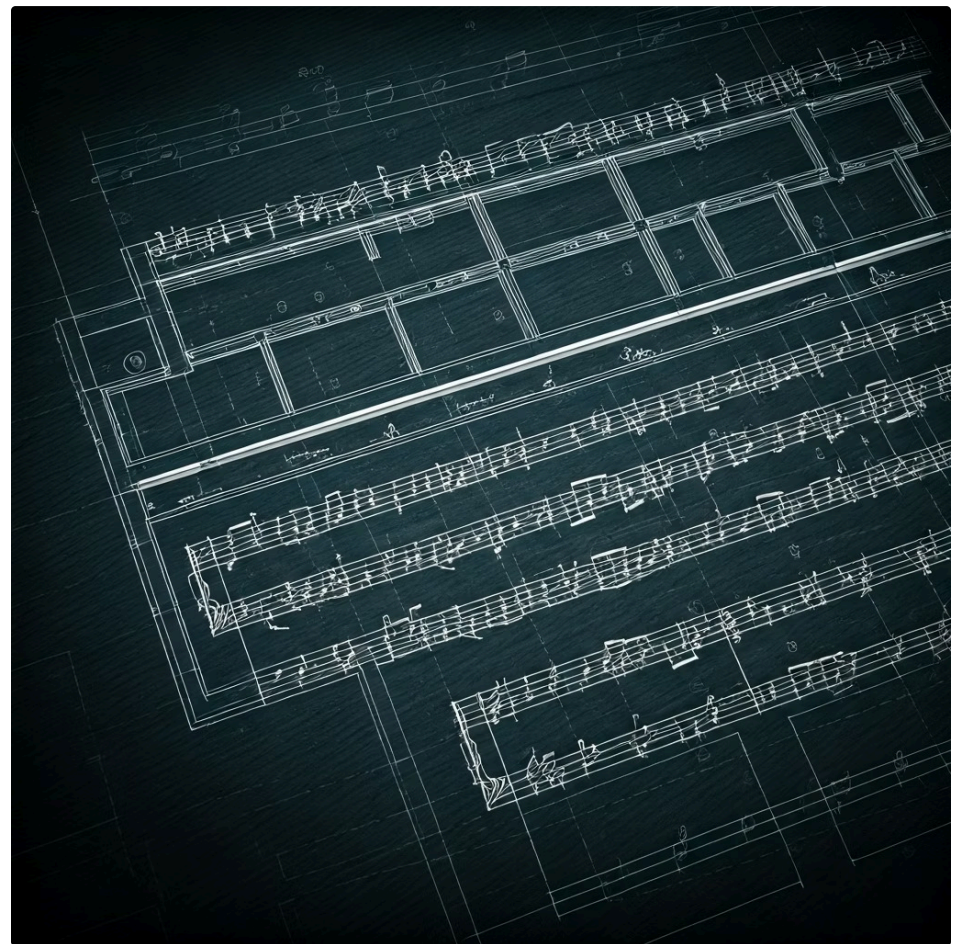
Por isso, a tradução de poesia é frequentemente chamada de **transcrição**. Não basta traduzir; é preciso recriar, reinventar, fazer o poema "nascer de novo" em outra língua, sem perder sua alma original. Isso implica em escolhas difíceis, em sacrifícios conscientes e, muitas vezes, em uma dose saudável de ousadia. É uma negociação constante entre o que pode ser mantido e o que precisa ser adaptado para que o novo leitor experimente algo próximo da emoção do leitor original.



Desvendando a Forma Fixa: Métrica e Rima como Estruturas Fundamentais

A Fundação do Poema

Imagine que você está construindo uma casa. Antes de pensar na decoração ou na cor das paredes, você precisa de uma fundação sólida e uma estrutura bem definida, com pilares e vigas no lugar certo. Na poesia de forma fixa, a métrica e a rima funcionam como essa estrutura essencial. Elas não são meros adornos, mas elementos que dão sustentação, ritmo e, muitas vezes, um significado profundo ao poema. Entender como elas operam é o primeiro passo para qualquer tradutor.



1

Métrica

Refere-se ao padrão de sílabas poéticas e à acentuação dos versos, criando um ritmo específico. Pense em um soneto, por exemplo, com seus 14 versos decassílabos (10 sílabas poéticas) e seu esquema de rimas rigoroso.

2

Rima

É a repetição de sons no final dos versos, ou às vezes no meio. Ela cria uma conexão sonora entre as palavras, reforçando ideias, estabelecendo padrões e adicionando uma camada de prazer auditivo.

A **métrica** refere-se ao padrão de sílabas poéticas e à acentuação dos versos, criando um ritmo específico. Pense em um soneto, por exemplo, com seus 14 versos decassílabos (10 sílabas poéticas) e seu esquema de rimas rigoroso. Esse padrão não é arbitrário; ele impõe uma disciplina ao poeta, mas também confere uma musicalidade e uma cadência que são parte integrante da experiência do poema. Para o tradutor, o desafio é sentir esse ritmo e tentar recriá-lo, ou encontrar um equivalente funcional, na língua-alvo.

A **rima**, por sua vez, é a repetição de sons no final dos versos, ou às vezes no meio. Ela cria uma conexão sonora entre as palavras, reforçando ideias, estabelecendo padrões e adicionando uma camada de prazer auditivo. Ao analisar um poema, observe não apenas se há rima, mas qual é o seu esquema (ABAB, AABB, ABBA, etc.) e como ela contribui para o sentido ou para a emoção. Um tradutor precisa decidir se vai manter a rima, substituí-la por assonância ou aliteração, ou até mesmo abandoná-la em favor de outros elementos mais cruciais.

A Dança das Sílabas e dos Sons: Como Lidar com Métrica e Rima na Prática

Ao se deparar com um poema de forma fixa, como um haicai japonês ou um soneto shakespeariano, a primeira tentação pode ser a de replicar a métrica e a rima de forma exata. No entanto, as línguas possuem estruturas fonológicas e rítmicas muito diferentes. O português, por exemplo, tende a ter palavras mais longas e uma prosódia distinta do inglês ou do japonês. Tentar forçar uma correspondência exata pode resultar em uma tradução artificial, que soa forçada ou que distorce o sentido original.

"Shall I compare thee to a summer's day?" - William Shakespeare, Soneto 18

Considere o famoso soneto 18 de Shakespeare, que começa com "Shall I compare thee to a summer's day?". A métrica iâmbica e o esquema de rimas ABAB CDCD EFEF GG são parte intrínseca de sua beleza. Ao traduzir, um tradutor pode optar por manter o número de sílabas, mas talvez precise flexibilizar a rima, ou vice-versa. Por exemplo, um tradutor pode priorizar a fluidez e o sentido, sacrificando a rima perfeita, ou buscar rimas que, embora não sejam exatas, criem um efeito sonoro semelhante. É como um chef que, ao recriar uma receita estrangeira, adapta os ingredientes para o paladar local, mantendo a essência do prato.

A chave é entender a **função** da métrica e da rima no poema original. Elas criam um senso de ordem, de melodia, de expectativa. Se a rima serve para enfatizar uma ideia, o tradutor pode buscar outras formas de ênfase na língua-alvo. Se a métrica cria uma cadência específica, ele pode tentar recriar uma cadência similar, mesmo que com um número diferente de sílabas. A decisão é sempre um ato de interpretação e criatividade, buscando a melhor forma de transportar a experiência poética.

Quadro Comparativo: Métrica vs. Rima na Tradução Poética

Métrica	Ritmo e cadência do verso	Padrão de sílabas e acentuação	Manter a fluidez e o ritmo natural da língua-alvo sem forçar
Rima	Conexão sonora entre versos	Repetição de sons finais	Encontrar equivalentes sonoros que não comprometam o sentido

A Liberdade do Verso Livre: Ritmo e Imagens Além das Amarras

Se a poesia de forma fixa é como uma dança coreografada, com passos e movimentos predefinidos, o verso livre é como uma dança espontânea, onde o ritmo surge da emoção e os movimentos são ditados pela inspiração do momento. Engana-se quem pensa que o verso livre é "sem regras"; ele apenas subverte as regras tradicionais de métrica e rima para criar suas próprias. Para o tradutor, isso significa que a atenção deve se voltar para outros elementos cruciais que dão forma e sentido ao poema.

📄 **Ritmo Orgânico:** No verso livre, o ritmo não é ditado por um padrão silábico rígido, mas pela cadência natural da fala, pela pontuação, pela quebra dos versos e pela repetição de sons ou estruturas sintáticas.

No verso livre, o **ritmo** não é ditado por um padrão silábico rígido, mas pela cadência natural da fala, pela pontuação, pela quebra dos versos e pela repetição de sons ou estruturas sintáticas. É um ritmo orgânico, que muitas vezes mimetiza o fluxo do pensamento ou da emoção. O tradutor precisa "ouvir" esse ritmo interno, sentir as pausas, as acelerações e as desacelerações que o poeta original imprimiu. É como traduzir uma peça musical onde não há partitura, mas a melodia e a emoção são palpáveis.

As **imagens** ganham um protagonismo ainda maior no verso livre. Sem a estrutura de rima e métrica para guiar o leitor, o poeta frequentemente se apoia em metáforas, comparações e descrições vívidas para construir seu universo. Essas imagens são a espinha dorsal do poema, o que o torna concreto e memorável. O desafio do tradutor é não apenas entender o que a imagem representa, mas como ela é construída linguisticamente e qual o seu impacto emocional e cultural.

Capturando a Essência: Como Transpor o Ritmo e as Imagens do Verso Livre

Traduzir verso livre pode parecer mais fácil à primeira vista, pois não há a "prisão" da rima e da métrica. No entanto, essa liberdade exige uma responsabilidade ainda maior do tradutor. Sem as âncoras formais, o risco de o poema se tornar prosaico ou de perder sua força poética é grande. O tradutor precisa ser um escultor, moldando as palavras para que o ritmo e as imagens ressoem com a mesma intensidade na língua-alvo.



Ouvir o Ritmo

Sentir as pausas, acelerações e desacelerações do poema original



Ver as Imagens

Compreender a construção linguística e o impacto emocional das metáforas



Moldar as Palavras

Experimentar diferentes arranjos para recriar o fluxo e a força imagética

Pense em um poema de Carlos Drummond de Andrade, com sua linguagem coloquial e suas imagens cotidianas que, de repente, se transformam em reflexões profundas. O ritmo é construído pela escolha das palavras, pela extensão das frases e pela forma como os versos se quebram. Ao traduzir, o foco deve ser em manter essa naturalidade e a força das imagens. Se Drummond usa "no meio do caminho tinha uma pedra", o tradutor não pode simplesmente traduzir "in the middle of the road there was a stone" sem considerar o impacto cultural e a simplicidade poderosa da frase original. É preciso buscar uma equivalência que evoque a mesma sensação de obstáculo inesperado e prosaico.

A experimentação aqui é crucial. O tradutor pode tentar diferentes arranjos de palavras, diferentes quebras de verso, para ver qual deles melhor recria o fluxo e a força imagética do original. É como um fotógrafo que, ao invés de seguir um roteiro, busca o ângulo perfeito, a luz ideal e o momento exato para capturar a essência de uma cena. A sensibilidade para a língua e a cultura de chegada é tão importante quanto a compreensão da língua e da cultura de partida.

A Música das Palavras: Sonoridade e Aliteração na Poesia

Sussurro

Som suave, delicado

Trovão

Som forte, impactante

Você já parou para pensar como certas palavras, mesmo antes de você entender seu significado, já evocam uma sensação? O som de "sussurro" é diferente do som de "trovão", não é? Essa é a magia da **sonoridade** na poesia. Ela se refere à forma como os sons das palavras interagem, criando uma experiência auditiva que complementa e aprofunda o sentido. Ignorar a sonoridade na tradução de poesia é como assistir a um filme mudo que deveria ter trilha sonora: você entende a história, mas perde uma dimensão crucial da experiência.



Aliteração

Repetição de consoantes que cria ritmo e ênfase



Assonância

Repetição de vogais que suaviza e harmoniza



Paronomásia

Jogo de palavras com sons semelhantes



Onomatopeia

Palavras que imitam sons naturais

A sonoridade é construída por diversos recursos, como a **aliteração** (repetição de consoantes), a **assonância** (repetição de vogais), a **paronomásia** (jogo de palavras com sons semelhantes) e a **onomatopeia** (palavras que imitam sons). Esses elementos não são meros enfeites; eles contribuem para o ritmo, para a atmosfera e para a memorização do poema. Um poema que fala de "vento veloz" usa a aliteração do 'v' para evocar a rapidez e a fluidez.

Para o tradutor, o desafio é imenso. As línguas têm fonologias distintas, e um som que é comum em uma pode ser raro em outra. Tentar replicar a aliteração exata pode levar a escolhas de palavras que soam artificiais ou que desviam do sentido. É como tentar replicar uma melodia complexa em um instrumento diferente, que possui um timbre e uma escala próprios. A solução não é sempre a replicação, mas a busca por um efeito sonoro equivalente.

Recriando o Eco: Estratégias para a Sonoridade na Tradução

Ao traduzir um poema onde a sonoridade é um elemento chave, o tradutor precisa agir como um músico que faz um arranjo para uma nova orquestra. Ele não vai simplesmente copiar as notas, mas vai adaptar a melodia e a harmonia para os instrumentos disponíveis, buscando manter a emoção e a intenção original. Isso significa que, muitas vezes, a sonoridade não será traduzida literalmente, mas recriada através de outras estratégias.

Insight da Neurociência: A sonoridade das palavras ativa regiões cerebrais ligadas à emoção e à memória. O cérebro processa o ritmo e a melodia da fala de forma intrínseca, e essa experiência é parte integrante da compreensão poética.

Por exemplo, se um poema em inglês usa a aliteração "silken, sad, uncertain rustling" (Edgar Allan Poe), o tradutor pode não encontrar uma sequência de palavras em português que comece com 's' e transmita exatamente a mesma sensação de seda, tristeza e incerteza. Ele pode, então, buscar outras aliterações, ou usar assonâncias, ou até mesmo escolher palavras que, por si só, já carregam uma sonoridade que evoca a mesma atmosfera. Talvez "sussurro suave e sombrio" capture a essência, mesmo que não seja uma tradução literal.

A **neurociência** nos mostra que a sonoridade das palavras ativa regiões cerebrais ligadas à emoção e à memória. O cérebro processa o ritmo e a melodia da fala de forma intrínseca, e essa experiência é parte integrante da compreensão poética. Portanto, ao traduzir, estamos tentando replicar não apenas um significado, mas uma experiência neural. Isso nos leva a priorizar a fluidez e a naturalidade da língua-alvo, mesmo que isso signifique fazer escolhas que se afastam da literalidade sonora do original, mas que mantêm seu impacto emocional e cognitivo.

Exemplo Prático

Poema original (inglês): "Deep into that darkness peering, long I stood there wondering, fearing, doubting, dreaming dreams no mortal ever dared to dream before." (Edgar Allan Poe, "The Raven")

Observe a aliteração do 'd' e do 'f', e a assonância do 'e'.

Tradução possível (foco na sonoridade e ritmo): "Fundo naquela escuridão, olhando, muito tempo ali fiquei, temendo, duvidando, sonhando sonhos que mortal algum ousou sonhar antes."

Aqui, a aliteração do 'd' e do 's' é mantida em "dúvida" e "sonhos", e a repetição do 'e' em "temendo" e "sonhos" tenta recriar um eco similar, priorizando a fluidez e a atmosfera sombria.

O Coração do Poema: Imagens e Metáforas – Janelas para Outros Mundos

Se as palavras são os tijolos de um poema, as imagens e metáforas são as janelas que se abrem para paisagens inesperadas, para sentimentos complexos e para novas formas de ver o mundo. Elas são a essência da linguagem poética, transformando o abstrato em concreto, o familiar em surpreendente. Traduzir essas imagens não é apenas decodificar seu significado, mas entender a experiência sensorial e emocional que elas pretendem evocar.

Imagem Poética

Descrição vívida que apela aos nossos cinco sentidos: "o cheiro de terra molhada após a chuva", "o azul profundo do céu noturno"

Metáfora

Comparação implícita onde uma coisa é dita ser outra, criando uma nova realidade: "a vida é um palco", "o tempo é um rio"

Uma **imagem poética** pode ser uma descrição vívida que apela aos nossos cinco sentidos ("o cheiro de terra molhada após a chuva", "o azul profundo do céu noturno"). Uma **metáfora**, por sua vez, é uma comparação implícita, onde uma coisa é dita ser outra, criando uma nova realidade ("a vida é um palco", "o tempo é um rio"). Esses recursos não apenas embelezam o texto, mas condensam significados, provocam reflexão e criam conexões inesperadas na mente do leitor.

O desafio para o tradutor é que as imagens e metáforas são profundamente enraizadas na cultura e na experiência de uma língua. O que é uma imagem poderosa em uma cultura pode ser incompreensível, banal ou até ofensivo em outra. É como tentar transplantar uma planta exótica para um solo completamente diferente: ela pode não florescer da mesma forma, ou pode precisar de adaptações significativas para sobreviver e prosperar.

Decifrando e Recriando: A Neurociência das Metáforas na Tradução

Como o Cérebro Processa Metáforas

A **neurociência** nos oferece insights fascinantes sobre como nosso cérebro processa metáforas e ambiguidades. Estudos mostram que, ao lermos uma metáfora, não apenas ativamos as áreas da linguagem, mas também regiões cerebrais associadas à experiência sensorial e emocional que a metáfora evoca. Por exemplo, "uma voz áspera" pode ativar áreas ligadas ao tato, mesmo que a aspereza seja auditiva. Isso significa que as metáforas não são apenas figuras de linguagem; elas são experiências cognitivas.

A **ambiguidade** também é um recurso poético poderoso, permitindo múltiplas interpretações. O cérebro humano é notavelmente bom em lidar com a ambiguidade, explorando diferentes possibilidades de significado. O tradutor deve decidir se a ambiguidade é intencional e, se for, tentar preservá-la na língua-alvo, mesmo que isso exija uma formulação mais complexa. É um ato de equilíbrio entre clareza e a riqueza de sentidos que a ambiguidade oferece.

Exemplo Prático

Poema original (espanhol): "Verde que te quiero verde. Verde viento. Verdes ramas." (Federico García Lorca, "Romance Sonámbulo")

A cor verde aqui é carregada de múltiplas conotações: vida, esperança, mas também morte, ciúme, mistério.

Tradução literal: "Verde que te quero verde. Verde vento. Verdes ramos."

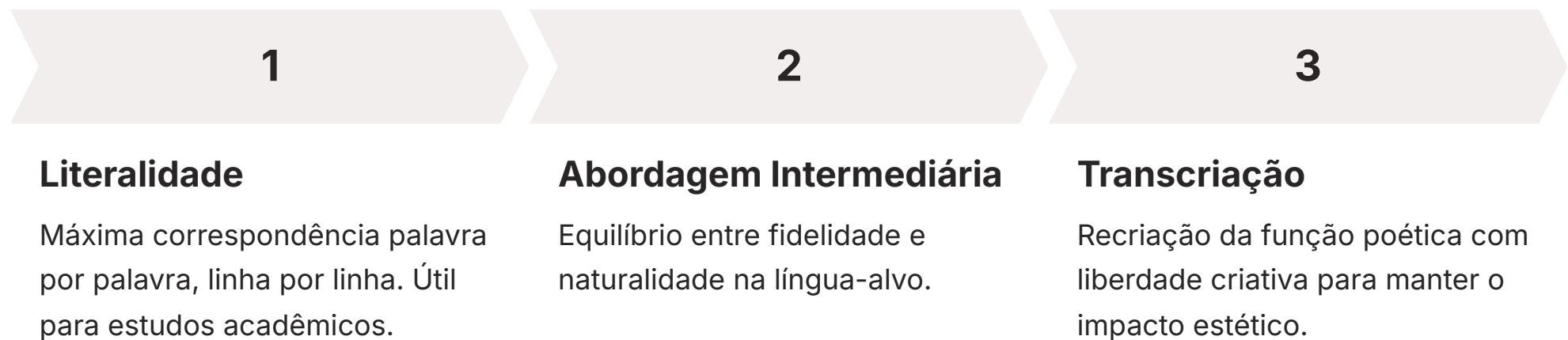
Discussão: A repetição do "verde" é crucial. A conotação de "verde" em português é semelhante, mas o tradutor precisa estar ciente de que a força da imagem está na sua polissemia e na sua sonoridade. Manter a repetição é vital para a experiência cognitiva e emocional.

Implicações para a Tradução

Para o tradutor, isso tem implicações profundas. Ao traduzir uma metáfora, não estamos apenas buscando uma equivalência lexical, mas tentando recriar uma experiência cognitiva e emocional similar. Se a metáfora original é "o tempo é um ladrão", e na cultura-alvo a ideia de tempo como ladrão não ressoa, o tradutor pode precisar buscar uma metáfora diferente que evoque a mesma sensação de perda ou de algo que escapa. É um trabalho de engenharia reversa da emoção e do sentido.

Da Literalidade à Transcrição: Um Espectro de Possibilidades na Tradução

Quando nos aproximamos de um poema para traduzi-lo, raramente existe uma única "tradução correta". Na verdade, existe um espectro de abordagens, que vai desde a fidelidade mais estrita à forma e ao sentido original até uma recriação tão livre que quase se torna um novo poema. Entender esse espectro é fundamental para o tradutor, pois a escolha da abordagem dependerá do poema, do público-alvo e dos objetivos da tradução.



No extremo da **literalidade**, o tradutor busca manter o máximo de correspondência possível com o texto original, palavra por palavra, linha por linha. Essa abordagem pode ser útil para estudos acadêmicos ou para leitores que desejam ter uma ideia exata da estrutura e do vocabulário do original. No entanto, ela frequentemente sacrifica a fluidez, a musicalidade e o impacto emocional do poema na língua-alvo, podendo resultar em um texto que soa artificial ou incompreensível.

No outro extremo, temos a **transcrição**, um termo popularizado pelo poeta e tradutor brasileiro Haroldo de Campos. Aqui, o tradutor se permite uma liberdade maior, buscando recriar não apenas o sentido, mas a "função poética" do original. Isso pode envolver mudanças significativas na forma, na escolha de palavras e até mesmo na adaptação de referências culturais, tudo em nome de produzir um poema que tenha o mesmo impacto estético e emocional no novo idioma. É como um artista que, ao invés de copiar uma pintura, se inspira nela para criar uma nova obra que dialogue com a original.

Navegando o Espectro: Quando e Como Escolher Sua Abordagem

01

Qual é a função principal do poema original?

Informar, emocionar, chocar, divertir?

02

Qual é o público-alvo da tradução?

Acadêmicos, leitores gerais, estudantes?

03

Qual é o grau de importância da forma em relação ao conteúdo?

A estrutura é essencial ou o impacto emocional é prioritário?

A decisão sobre qual abordagem adotar – da literal à transcrição – é um dos momentos mais críticos para o tradutor de poesia. Não há uma regra universal; cada poema é um caso, e cada tradutor desenvolve sua própria sensibilidade. No entanto, algumas perguntas podem guiar essa escolha: Qual é a função principal do poema original (informar, emocionar, chocar, divertir)? Qual é o público-alvo da tradução? Qual é o grau de importância da forma em relação ao conteúdo?

Se o poema é um clássico com uma forma muito específica (como um soneto), e o objetivo é que estudantes de literatura analisem sua estrutura, uma abordagem mais próxima da literalidade formal pode ser preferível, mesmo que sacrifique um pouco da fluidez. Por outro lado, se o objetivo é apresentar a um público amplo a beleza e a emoção de um poeta estrangeiro, uma transcrição que priorize o impacto estético e a naturalidade na língua-alvo pode ser mais eficaz. É como um arquiteto que, ao restaurar um edifício antigo, decide se vai manter a estrutura original intacta ou se vai modernizá-la para novas funções, sempre respeitando a essência do projeto.

A experimentação é a chave. Um bom tradutor de poesia muitas vezes produz várias versões de um mesmo poema, explorando diferentes abordagens, antes de chegar àquela que considera a mais bem-sucedida. É um processo iterativo de tentativa e erro, de refinamento e de escuta atenta, tanto ao original quanto à voz que emerge na língua-alvo.

Quadro Comparativo: Literalidade vs. Transcrição

Literalidade	Fidelidade à forma e ao léxico original	Útil para estudo acadêmico, mostra estrutura original	Pode soar artificial, perder musicalidade e impacto
Transcrição	Recriação da função poética e impacto estético	Maior fluidez, naturalidade e apelo emocional	Pode se afastar muito do original, exigir mais liberdade criativa

A Ferramenta e o Artista: IA e CAT na Tradução Poética – Limites e Potencialidades

No mundo de hoje, é impossível falar de tradução sem mencionar a **Inteligência Artificial (IA)** e as **Ferramentas de Tradução Assistida por Computador (CAT Tools)**. Essas tecnologias revolucionaram a forma como traduzimos textos técnicos e informativos, mas qual o seu papel na delicada arte da tradução poética? Será que uma máquina pode capturar a alma de um poema, ou ela está fadada a produzir apenas uma casca sem vida?

CAT Tools

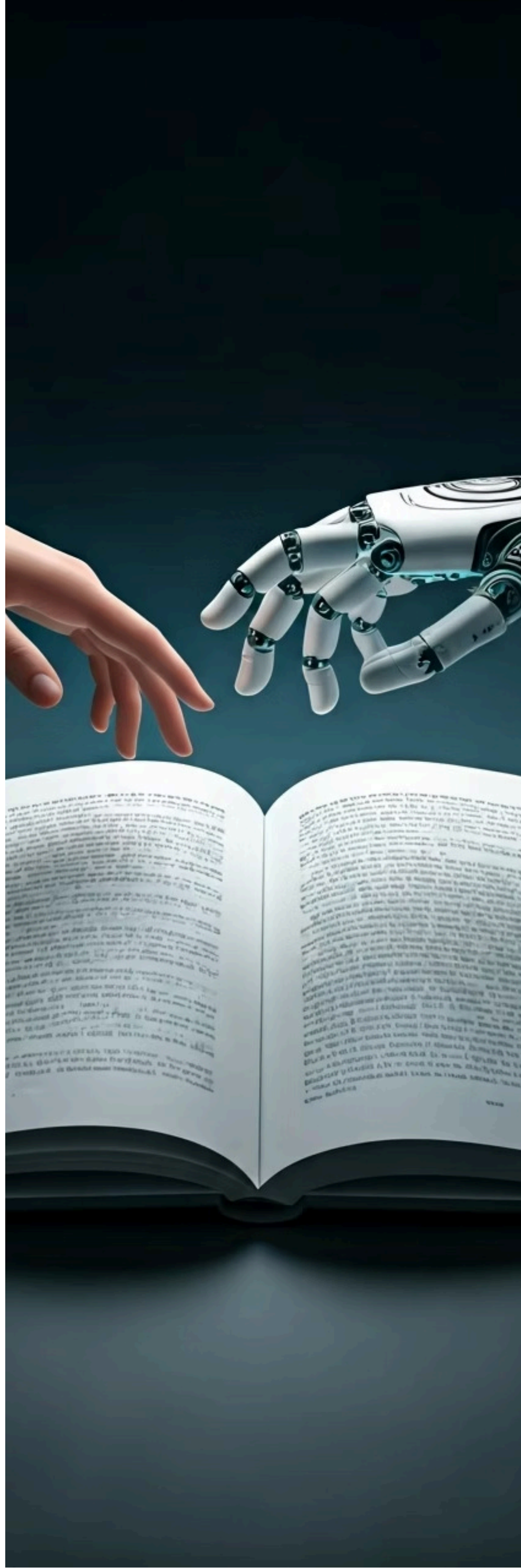
Projetadas para otimizar o processo de tradução, oferecendo memórias de tradução, bases terminológicas e controle de qualidade. Excelentes para consistência em projetos grandes.

IA Generativa

Modelos de linguagem avançados que podem gerar traduções fluidas e até poéticas, mas sem compreender intencionalidade artística e experiência humana.

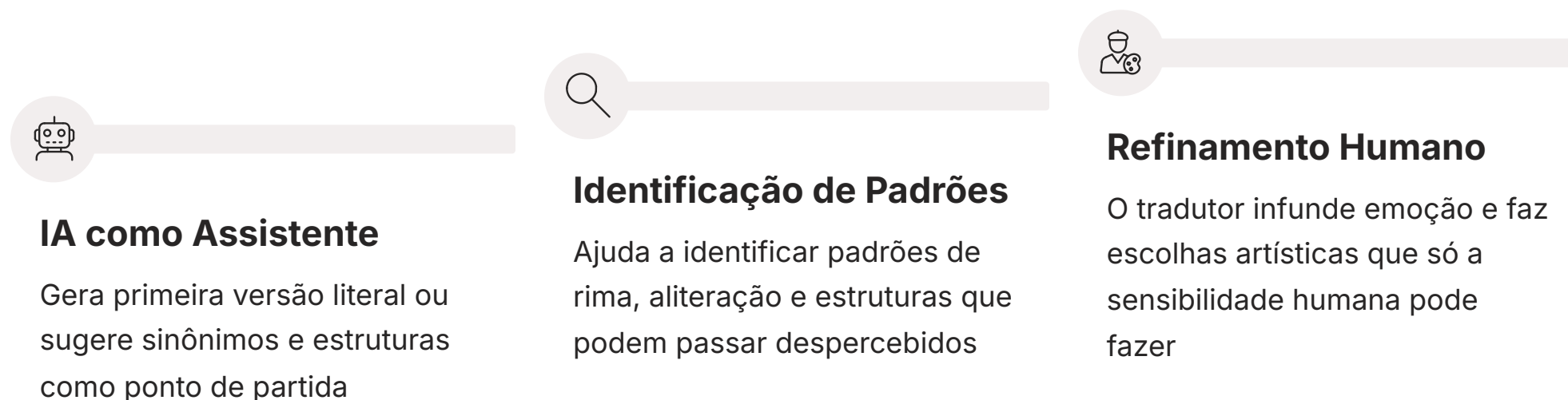
As CAT Tools, como o SDL Trados ou o MemoQ, são projetadas para otimizar o processo de tradução, oferecendo memórias de tradução, bases terminológicas e controle de qualidade. Elas são excelentes para garantir consistência em projetos grandes e repetitivos. No entanto, a poesia é tudo, menos repetitiva. Cada poema é um universo único, e a consistência mecânica pode ser o inimigo da criatividade e da nuance. A IA, por sua vez, com seus modelos de linguagem avançados, pode gerar traduções que, à primeira vista, parecem fluidas e até poéticas. Mas será que elas realmente entendem as camadas de sentido, as alusões culturais e as sutilezas emocionais?

- ❑ **O Limite da Máquina:** A IA e as CAT Tools não podem compreender a intencionalidade artística, a subjetividade e a experiência humana que permeiam a poesia. Uma máquina pode identificar padrões, mas não pode sentir a melancolia de um verso ou a ironia de uma metáfora.



O Tradutor Humano no Centro: Onde a IA Complementa, Não Substitui

Apesar dos limites, seria um erro descartar completamente o potencial da IA e das CAT Tools na tradução poética. Elas não são substitutos para o tradutor humano, mas podem ser **ferramentas complementares** valiosas, especialmente em fases iniciais do processo. Pense nelas como um assistente de pesquisa muito rápido, que pode fornecer um rascunho inicial ou sugerir sinônimos e estruturas.



Uma IA pode, por exemplo, gerar uma primeira versão literal de um poema, que o tradutor humano pode então usar como ponto de partida para sua transcrição. Ela pode ajudar a identificar padrões de rima ou aliteração que talvez passassem despercebidos. As CAT Tools podem ser úteis para organizar o texto, gerenciar glossários de termos específicos (se houver) ou até mesmo para verificar a consistência de certas escolhas estilísticas em um projeto maior. O tradutor humano, então, entra em cena para refinar, para infundir emoção, para fazer as escolhas artísticas que só a sensibilidade humana pode fazer.

Em 2025, a tendência é que a colaboração entre humanos e IA se torne ainda mais sofisticada. Veremos tradutores usando IA para explorar múltiplas opções de tradução, para testar diferentes abordagens e para otimizar o tempo gasto em tarefas repetitivas, liberando mais energia para o trabalho criativo e interpretativo. O tradutor de poesia do futuro será um maestro que sabe usar as ferramentas tecnológicas a seu favor, sem nunca perder o controle da batuta artística.

O Cérebro Tradutor: Neurociência e os Processos Cognitivos da Leitura Poética

Você já se perguntou o que acontece no seu cérebro quando você lê um poema que te arreia ou te faz chorar? A **neurociência** tem avançado muito na compreensão dos processos cognitivos envolvidos na leitura e tradução, e isso tem implicações diretas para a nossa oficina de poesia. Entender como o cérebro processa metáforas, ambiguidades e ritmo em diferentes idiomas pode nos ajudar a ser tradutores mais eficazes e conscientes.

Quando lemos poesia, nosso cérebro não está apenas decodificando palavras. Ele está ativando redes complexas que envolvem a linguagem, a emoção, a memória, a imaginação e até mesmo as áreas motoras (especialmente quando o ritmo é forte). A leitura de uma metáfora, por exemplo, não é processada apenas como uma figura de linguagem, mas como uma experiência que pode ativar as mesmas regiões cerebrais que seriam ativadas se estivéssemos vivenciando a coisa real. Se um poema fala de "um coração pesado", nosso cérebro pode ativar áreas ligadas à sensação de peso físico.



A Ambiguidade no Cérebro: O cérebro não evita a ambiguidade; ele a explora. Ele mantém múltiplas interpretações em mente simultaneamente, ponderando qual delas se encaixa melhor no contexto, ou apreciando a riqueza que a multiplicidade de sentidos oferece.

A **ambiguidade**, tão presente na poesia, também é um campo fértil para a neurociência. O cérebro não evita a ambiguidade; ele a explora. Ele mantém múltiplas interpretações em mente simultaneamente, ponderando qual delas se encaixa melhor no contexto, ou apreciando a riqueza que a multiplicidade de sentidos oferece. Para o tradutor, isso significa que, se a ambiguidade é intencional no original, tentar eliminá-la na tradução pode empobrecer a experiência cognitiva do leitor.

Otimizando a Tradução Poética com Insights da Neurociência

Compreender como o cérebro processa a poesia nos dá uma nova lente para abordar a tradução. Não se trata apenas de transferir palavras, mas de recriar uma experiência cerebral. Isso nos leva a priorizar não apenas o sentido literal, mas o impacto emocional, a ressonância cultural e a fluidez cognitiva na língua-alvo. É como um neurocientista que, ao invés de apenas observar o cérebro, tenta otimizar suas funções para uma melhor performance.

Ritmo e Urgência

Se um poema se baseia fortemente no ritmo para evocar uma sensação de urgência, o tradutor, ciente de como o cérebro responde a padrões rítmicos, buscará recriar essa cadência na língua-alvo.

Imagens Sensoriais

Se um poema usa imagens sensoriais vívidas, o tradutor se esforçará para encontrar equivalentes que ativem as mesmas áreas sensoriais no cérebro do leitor da tradução.

Leitura em Voz Alta

Ao ler em voz alta, ativamos as áreas auditivas e motoras da fala, o que nos ajuda a perceber o ritmo, a sonoridade e a naturalidade do texto.

Por exemplo, se um poema se baseia fortemente no **ritmo** para evocar uma sensação de urgência, o tradutor, ciente de como o cérebro responde a padrões rítmicos, buscará recriar essa cadência na língua-alvo, mesmo que isso signifique ajustar a estrutura das frases ou a escolha de palavras. Se um poema usa **imagens sensoriais** vívidas, o tradutor se esforçará para encontrar equivalentes que ativem as mesmas áreas sensoriais no cérebro do leitor da tradução.

A neurociência também nos lembra da importância da **leitura em voz alta** durante o processo de tradução poética. Ao ler em voz alta, ativamos as áreas auditivas e motoras da fala, o que nos ajuda a perceber o ritmo, a sonoridade e a naturalidade do texto. É uma forma de "testar" a tradução no laboratório do nosso próprio cérebro, garantindo que ela ressoe não apenas com a mente, mas com o corpo e a emoção.

- ❑ **Dica Prática:** Ao traduzir um poema, leia-o em voz alta na língua original. Sinta o ritmo, as pausas, a sonoridade. Depois, faça o mesmo com sua tradução. Compare as sensações. Isso ajuda a identificar onde a tradução pode estar perdendo a "música" ou o "impacto" do original.

Além do Livro: Novos Horizontes para o Tradutor de Poesia

A tradução de poesia não se limita mais aos tomos empoeirados das bibliotecas. O mundo digital e a globalização abriram novos e excitantes mercados para tradutores com sensibilidade poética. Se você pensa que a poesia é um nicho restrito, prepare-se para expandir seus horizontes. A capacidade de transpor emoção, ritmo e imagens é valiosa em diversas indústrias criativas.

Localização de Jogos

Diálogos de personagens, descrições de itens, canções e poemas que aparecem em jogos. Exige sensibilidade poética para escolha de palavras e criação de atmosfera.

Letras de Música

Tradução de canções mantendo ritmo, rima e emoção para diferentes idiomas e culturas.

Roteiros Audiovisuais

Filmes e séries onde o ritmo e a cadência da fala são cruciais para a experiência do espectador.

Um dos **mercados emergentes** mais promissores é a **localização de jogos**. Pense nos diálogos de personagens, nas descrições de itens, nas canções e nos poemas que aparecem em muitos jogos. A tradução literal aqui seria desastrosa. É preciso um tradutor que entenda a cultura do jogo, a personalidade dos personagens e que seja capaz de recriar a atmosfera e a emoção na língua-alvo, muitas vezes com restrições de espaço e tempo. Isso exige uma sensibilidade poética para a escolha de palavras, para o ritmo das frases e para a criação de um universo coeso.

Outras áreas incluem a tradução de letras de música, roteiros de filmes e séries (onde o ritmo e a cadência da fala são cruciais), legendas criativas para vídeos artísticos e até mesmo a adaptação de slogans publicitários que buscam um impacto poético. A demanda por tradutores que conseguem ir além do sentido denotativo e capturar a essência artística de um texto está crescendo. É como um poeta que, ao invés de se limitar ao papel, explora novas mídias para expressar sua arte.

Início da Tradução: Colocando a Mão na Massa Poética

Chegou o momento de aplicar tudo o que discutimos. A melhor forma de aprender a traduzir poesia é traduzindo. Nesta parte da oficina, vamos começar a tradução de um poema, aplicando as etapas de análise e experimentação que exploramos. Não se preocupe em criar a versão "perfeita" de primeira; o objetivo é experimentar, errar e aprender com o processo.

Exercício Guiado: Início da Tradução de um Poema

01

Escolha do Poema

Selecione um dos poemas apresentados pelo instrutor (ou um de sua escolha, se preferir, desde que seja relativamente curto). Pode ser de forma fixa ou verso livre.

03

Análise Estrutural (Forma Fixa)

Se for um poema de forma fixa, identifique a métrica (se possível), o esquema de rimas e a estrutura de estrofes. Como esses elementos contribuem para o poema?

05

Experimentação Inicial (Rascunho)

Comece a traduzir as primeiras estrofes ou versos. Não se prenda à perfeição. Tente diferentes abordagens: uma mais literal, outra mais livre.

02

Primeira Leitura e Impressão

Leia o poema em voz alta na língua original. Qual é a sua primeira impressão? Quais emoções ele evoca? Qual é o seu tema central?

04


Análise de Imagens e Sonoridade

Identifique as principais imagens, metáforas e recursos de sonoridade (aliteração, assonância). Como eles funcionam no poema? Há ambiguidades?

06

Reflexão

Compare suas diferentes tentativas. O que funcionou melhor? O que foi mais desafiador? Anote suas observações para a próxima aula.

 **Pergunte-se:** Se eu mantiver a rima, o sentido se perde? Se eu mudar a imagem, o impacto é o mesmo? Como posso recriar o ritmo?

Este é apenas o começo. A tradução de poesia é um diálogo contínuo com o texto, com a língua e com sua própria criatividade. Na próxima aula, teremos a oportunidade de apresentar e debater essas primeiras tentativas, aprendendo uns com os outros e aprofundando ainda mais nossa jornada.

Consolidação e Próximos Passos

Chegamos ao fim da primeira parte da nossa oficina de tradução de poesia. Percorremos um caminho que nos levou da análise minuciosa da forma e do conteúdo poético à experimentação com diferentes abordagens, sem esquecer as tendências e os insights da neurociência. Vimos que traduzir poesia é um ato de recriação, uma dança delicada entre a fidelidade e a liberdade, onde o tradutor atua como um artista e um cientista da linguagem. A prática é o que realmente solidifica o aprendizado, e o início da tradução de um poema é o seu primeiro passo concreto nessa jornada.

Em prática:

- Sempre aborde um poema com curiosidade e respeito pela sua estrutura e musicalidade.
- Não tenha medo de experimentar diferentes abordagens, da literal à transcrição.
- Use a leitura em voz alta como uma ferramenta poderosa para sentir o ritmo e a sonoridade.
- Considere a IA e as CAT Tools como assistentes, não como substitutos da sua sensibilidade.
- Lembre-se que a tradução poética é um processo contínuo de aprendizado e refinamento.

Autoavaliação

1. Qual é o principal desafio na tradução de poesia, segundo a aula?

- a) Apenas a equivalência semântica das palavras.
- b) A dificuldade de encontrar dicionários bilíngues adequados.
- c) A necessidade de capturar musicalidade, ritmo, imagens e emoções.
- d) A falta de ferramentas de tradução automática para poesia.

2. Qual o papel da métrica e da rima na poesia de forma fixa?

- a) São apenas adornos estéticos sem função estrutural.
- b) Funcionam como a estrutura fundamental que dá sustentação e ritmo ao poema.
- c) São elementos que devem ser sempre ignorados na tradução para garantir fluidez.
- d) São recursos que só existem na poesia moderna.

3. O que a neurociência sugere sobre o processamento de metáforas pelo cérebro?

- a) Metáforas são processadas apenas como figuras de linguagem, sem ativação sensorial.
- b) O cérebro evita metáforas por considerá-las ambíguas.
- c) Metáforas ativam regiões cerebrais associadas à experiência sensorial e emocional.
- d) O processamento de metáforas é idêntico em todas as línguas e culturas.

4. Em relação à IA e CAT Tools na tradução poética, qual a perspectiva apresentada?

- a) Elas são capazes de substituir completamente o tradutor humano na poesia.
- b) São ferramentas complementares que podem auxiliar, mas não substituem a sensibilidade humana.
- c) Não possuem nenhuma utilidade na tradução de textos literários.
- d) Apenas traduzem o ritmo, mas não o sentido.

5. Questão Discursiva: Explique, com suas palavras, a diferença entre "literalidade" e "transcrição" na tradução poética, e quando cada abordagem pode ser mais adequada.

Gabarito

1

Resposta: c)

A necessidade de capturar musicalidade, ritmo, imagens e emoções.

2

Resposta: b)

Funcionam como a estrutura fundamental que dá sustentação e ritmo ao poema.

3

Resposta: c)

Metáforas ativam regiões cerebrais associadas à experiência sensorial e emocional.

4

Resposta: b)

São ferramentas complementares que podem auxiliar, mas não substituem a sensibilidade humana.

Questão 5 - Resposta Esperada:

- ☐ Literalidade busca fidelidade máxima à forma e ao léxico original, útil para estudos acadêmicos, mas pode soar artificial. Transcrição busca recriar a função poética e o impacto estético na língua-alvo, com mais liberdade, ideal para um público amplo. A escolha depende do poema, público e objetivo.

Próxima Aula e Recursos Adicionais

Próxima Aula:

Aula 37 – Oficina de Tradução de Poesia (Parte 2): Apresentação e Debate

Prepare suas primeiras traduções para compartilhar!

Recursos Adicionais

Livro


"A Arte da Tradução" de Paulo Rónai – para aprofundar nas questões teóricas da tradução.

Artigo

"Neuroscience of Poetic Language" (pesquisa online) – para explorar mais sobre como o cérebro processa a poesia.

Plataforma

GDC Vault (Game Developers Conference) – para entender o mercado de localização de jogos.

 **NOTA IMPORTANTE:** As informações regulatórias/legais/técnicas desta aula estão atualizadas até 2025. Consulte sempre fontes oficiais para verificar alterações.