

# Aula 3 – Anatomia Funcional do Aparelho Reprodutor Masculino

Bem-vindos à terceira etapa da nossa jornada pelo fascinante mundo da reprodução animal! Se você já se perguntou como a vida se perpetua no reino animal, ou como podemos otimizar esse processo para aumentar a produtividade e a sustentabilidade na pecuária, está no lugar certo. A reprodução é a base de qualquer sistema de produção animal, e compreender seus mecanismos é o primeiro passo para o sucesso.

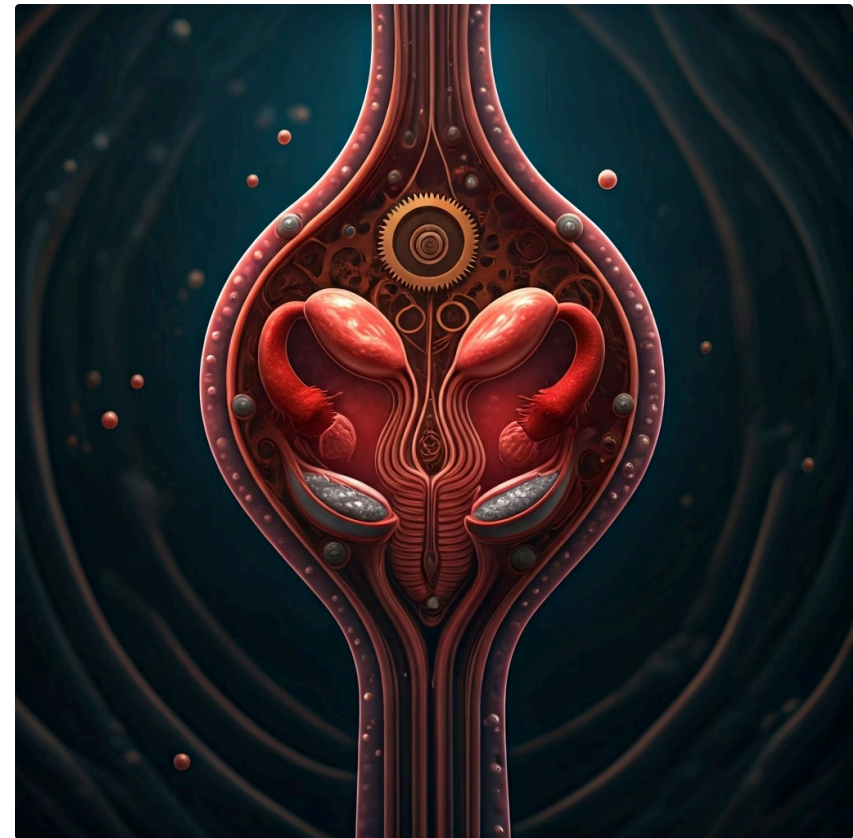
Nesta aula, mergulharemos na complexidade e na beleza do aparelho reprodutor masculino. Muitas vezes, o foco recai sobre a fêmea, mas o macho desempenha um papel igualmente crucial, sendo responsável pela produção e entrega dos gametas que darão origem a uma nova vida. Dominar a anatomia funcional masculina não é apenas uma questão de conhecimento teórico; é uma ferramenta poderosa para quem busca excelência em técnicas como a Inseminação Artificial em Tempo Fixo (IATF) ou a Produção In Vitro de Embriões (PIVE), além de ser fundamental para a gestão da saúde e eficiência reprodutiva dos rebanhos.

Ao final desta aula, você será capaz de identificar e descrever os principais órgãos do aparelho reprodutor masculino, compreender suas funções específicas e inter-relações, e, mais importante, correlacionar essa anatomia com a fisiologia da espermatogênese, transporte e maturação dos espermatozoides. Entenderemos como as particularidades de cada espécie influenciam esses processos e como esse conhecimento se traduz em práticas de manejo mais eficazes. Prepare-se para desvendar os segredos por trás da capacidade reprodutiva dos machos e como esse entendimento pode revolucionar sua atuação profissional.

# A Jornada Reprodutiva Masculina: Uma Visão Geral Estratégica

Imagine que a reprodução é um projeto de engenharia complexo, onde cada componente tem uma função vital para o sucesso da missão: a formação de um novo ser. No macho, essa "engenharia" é projetada para produzir, armazenar, nutrir e entregar milhões de células altamente especializadas – os espermatozoides – capazes de fertilizar um óvulo. Sem um aparelho reprodutor masculino funcional, todo o processo reprodutivo simplesmente não acontece.

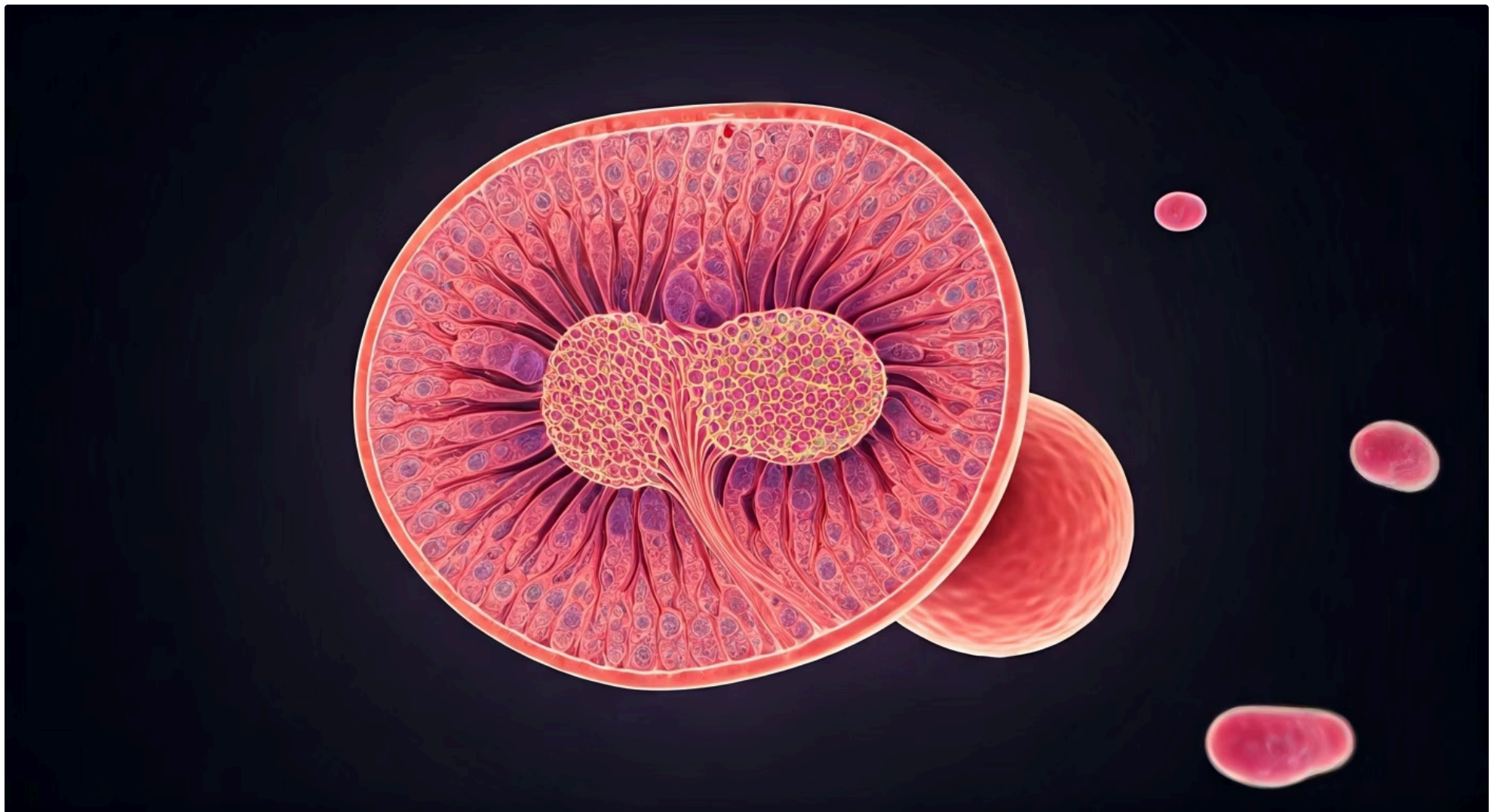
Entender essa estrutura é como ter o manual de instruções de uma máquina sofisticada. Cada órgão, desde os testículos que são as "fábricas" até o pênis que é o "sistema de entrega", trabalha em perfeita sincronia. Se um elo dessa cadeia falha, a eficiência reprodutiva é comprometida, o que pode ter sérias implicações econômicas e de manejo em um sistema de produção animal. Por isso, vamos desvendar cada peça desse quebra-cabeça, começando pelo coração da produção.



- ❏ **Visão Integrada:** Essa visão integrada nos permite não apenas identificar problemas, mas também antecipar desafios e aplicar soluções baseadas em conhecimento sólido. Por exemplo, ao compreender a anatomia, podemos otimizar a coleta de sêmen para inseminação artificial ou identificar precocemente anomalias que afetam a fertilidade. É a base para qualquer intervenção bem-sucedida.

# Os Testículos: Fábricas de Vida e Hormônios

Os testículos são, sem dúvida, os órgãos mais cruciais do aparelho reprodutor masculino, funcionando como verdadeiras "fábricas" de espermatozoides e, ao mesmo tempo, como glândulas endócrinas que produzem hormônios essenciais, como a testosterona. Localizados geralmente fora da cavidade abdominal em uma bolsa escrotal, essa posição não é aleatória; ela é fundamental para a manutenção de uma temperatura ideal, ligeiramente inferior à corporal, um requisito indispensável para a produção de espermatozoides viáveis.



## Túbulos Seminíferos

Locais onde ocorre a espermatogênese – o processo de formação dos espermatozoides

## Células de Leydig

Responsáveis pela produção de testosterona, o hormônio que define as características sexuais masculinas

## Regulação Hormonal

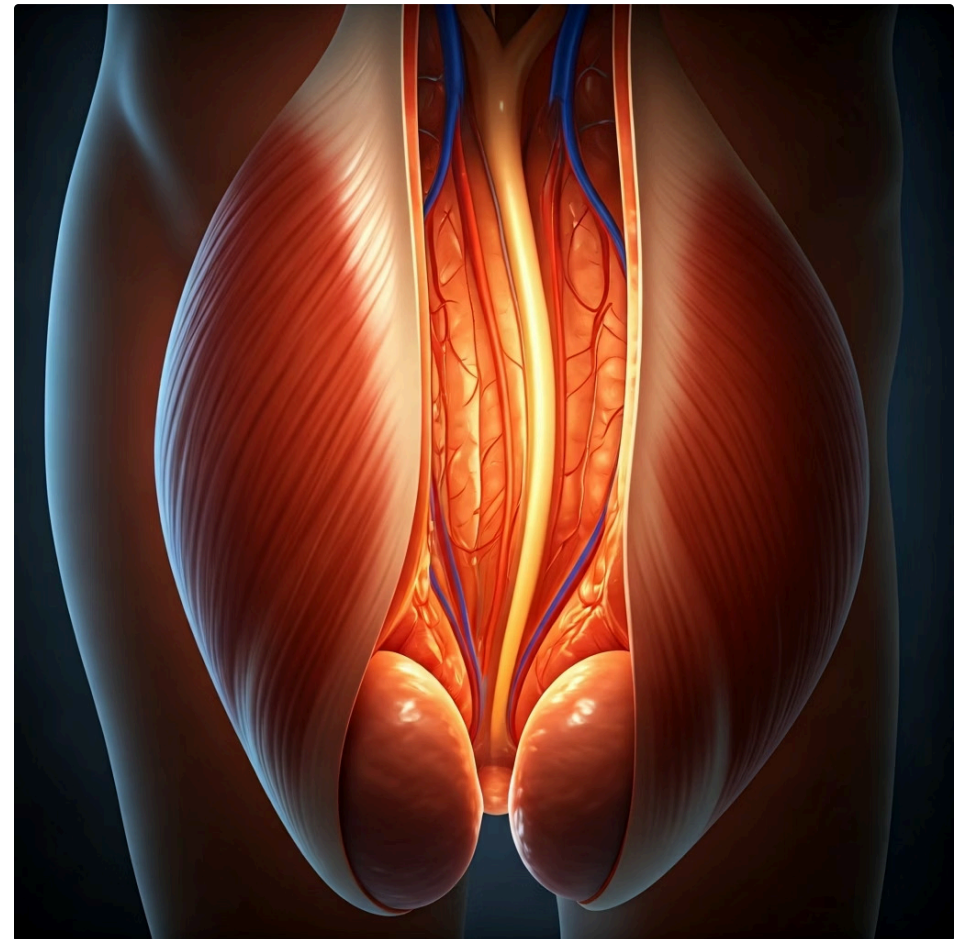
Orquestra biológica onde produção e regulação acontecem simultaneamente

A importância dos testículos transcende a mera produção de gametas. A qualidade e o volume de sêmen, a libido e o comportamento reprodutivo do macho são diretamente influenciados pela saúde e funcionalidade testicular. Em um cenário de biotécnicas, a avaliação testicular é um dos primeiros passos para selecionar um reprodutor, pois um testículo saudável e bem desenvolvido é um indicativo direto de potencial fértil.

# Termorregulação Testicular: O Segredo da Qualidade

## Por que fora do corpo?

Você já se perguntou por que os testículos da maioria dos mamíferos ficam fora do corpo? A resposta está na termorregulação. A espermatogênese, o processo de produção de espermatozoides, é extremamente sensível à temperatura. Temperaturas elevadas podem danificar as células germinativas e comprometer a qualidade e a viabilidade dos espermatozoides, levando à infertilidade ou subfertilidade. É como tentar assar um bolo em um forno desregulado: o resultado final será comprometido.



## Sistema de Climatização Natural

01

### Escroto

Bolsa com pele fina e rica em glândulas sudoríparas, permitindo a dissipação de calor

02

### Músculo Cremáster

Pode contrair ou relaxar, aproximando ou afastando os testículos do corpo, regulando a exposição ao calor

03

### Plexo Pampiniforme

Rede complexa de veias que funciona como trocador de calor contracorrente, resfriando o sangue arterial antes de atingir os testículos

**Engenharia Natural:** Essa engenharia natural garante que a "fábrica" de espermatozoides opere sempre na temperatura ideal, protegendo a qualidade do material genético.

# O Epidídimo: Onde os Espermatozoides Amadurecem e Esperam

Após serem produzidos nos túbulos seminíferos dos testículos, os espermatozoides ainda não estão prontos para fertilizar um óvulo. Eles são como estudantes recém-formados: têm o conhecimento básico, mas precisam de experiência e aprimoramento antes de entrar no mercado de trabalho. É aqui que entra o epidídimo, um órgão tubular longo e altamente convoluto, que se localiza na superfície dorsal do testículo.



## **Cabeça (Caput)**

Espermatozoides adquirem motilidade progressiva e capacidade de fertilização



## **Corpo (Corpus)**

Continuam o processo de maturação bioquímica e estrutural



## **Cauda (Cauda)**

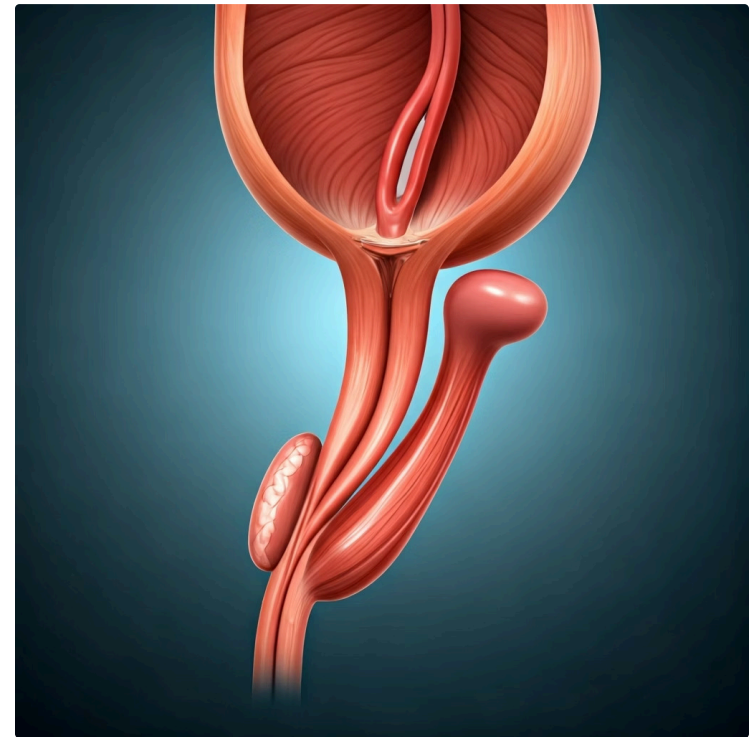
Armazenamento em grande quantidade, aguardando a ejaculação

Essa jornada através do epidídimo é vital. Durante esse percurso, que pode durar dias ou semanas dependendo da espécie, os espermatozoides passam por modificações bioquímicas e estruturais que os tornam aptos à fertilização. É um verdadeiro "centro de treinamento e armazenamento", garantindo que apenas os espermatozoides mais aptos sejam liberados. A integridade funcional do epidídimo é, portanto, tão importante quanto a dos testículos para a fertilidade do macho.

# Ductos Deferentes: A Via Expressa dos Espermatozoides

Uma vez que os espermatozoides estão maduros e armazenados na cauda do epidídimo, eles precisam de uma rota eficiente para serem transportados durante a ejaculação. Essa rota é fornecida pelos ductos deferentes, também conhecidos como vasos deferentes. Pense neles como as "vias expressas" que conectam o centro de armazenamento (epidídimo) ao sistema de entrega final.

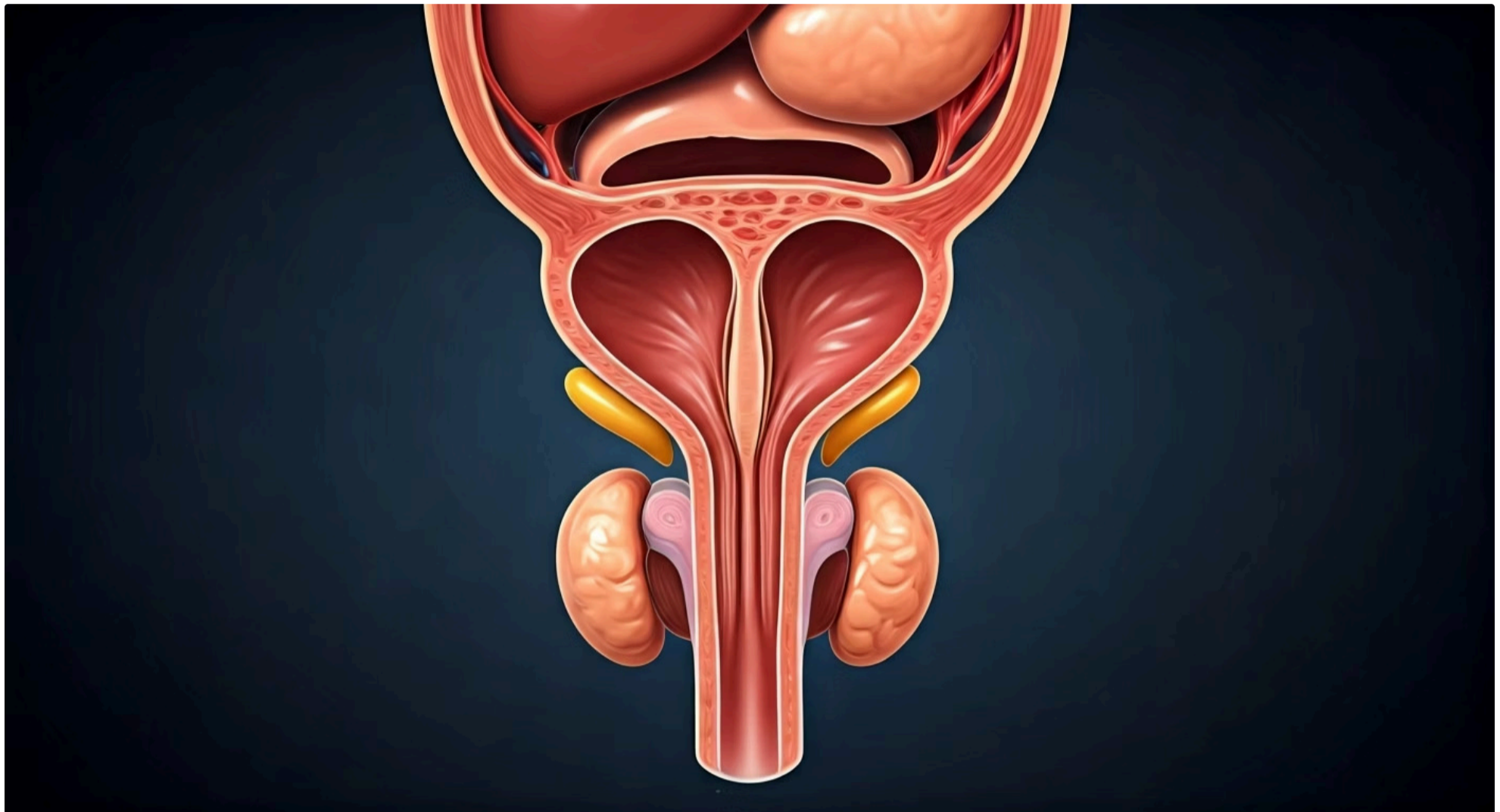
Cada testículo possui um ducto deferente, que é um tubo muscular liso que se estende da cauda do epidídimo, passa pelo cordão espermático, entra na cavidade abdominal e se une ao ducto da glândula seminal para formar o ducto ejaculatório. Durante a ejaculação, as contrações rítmicas da musculatura lisa dos ductos deferentes impulsionam os espermatozoides rapidamente para frente, misturando-os com as secreções das glândulas anexas.



- ❏ **Funcionalidade Essencial:** A funcionalidade dos ductos deferentes é essencial para a liberação eficaz dos espermatozoides. Obstruções ou danos a esses ductos podem impedir o transporte dos gametas, resultando em infertilidade, mesmo que os testículos estejam produzindo espermatozoides saudáveis. Em algumas espécies, a porção final do ducto deferente pode se dilatar, formando a ampola, que também pode atuar como local de armazenamento temporário de espermatozoides antes da ejaculação.

# Glândulas Anexas: O Coquetel Nutritivo e Protetor

Os espermatozoides, por si só, não formam o sêmen completo. Eles precisam de um "veículo" e de um "coquetel" de nutrientes e substâncias protetoras para sobreviverem no ambiente hostil do trato reprodutivo feminino e terem energia para sua longa jornada até o óvulo. Esse papel é desempenhado pelas glândulas anexas, que produzem a maior parte do volume do sêmen, conhecido como plasma seminal.



## Vesículas Seminais

Secretam fluido rico em frutose (fonte de energia), ácido cítrico e prostaglandinas



## Próstata

Contribui com fluido leitoso, ligeiramente ácido, contendo enzimas que liquefazem o sêmen e ativam a motilidade espermática



## Glândulas Bulbouretrais

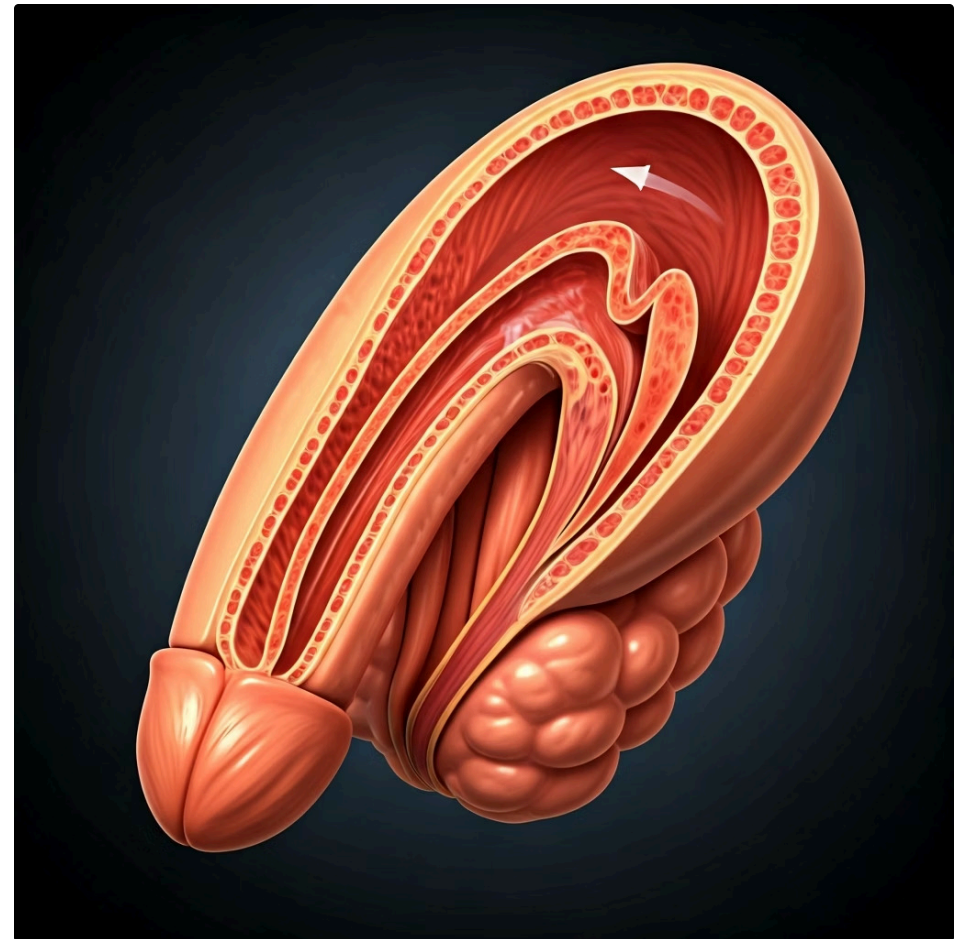
Produzem muco claro que lubrifica a uretra e neutraliza resíduos de urina ácida

A composição do plasma seminal varia significativamente entre as espécies, refletindo diferentes estratégias reprodutivas. Por exemplo, em suínos, as glândulas bulbouretrais são muito desenvolvidas e produzem um volume considerável de sêmen gelatinoso. Em equinos, as vesículas seminais são proeminentes. Entender essas variações é crucial para a avaliação da qualidade do sêmen e para o desenvolvimento de diluidores e protocolos de inseminação artificial específicos para cada espécie.

# Pênis e Prepúcio: Ferramentas da Natureza para a Reprodução

## Órgão Copulatório

O pênis é o órgão copulatório masculino, projetado para a entrega do sêmen no trato reprodutivo feminino. Sua estrutura e função são adaptadas para garantir uma cópula eficaz, permitindo que os espermatozoides iniciem sua jornada em direção ao óvulo. É a "ferramenta" final do sistema reprodutor masculino, e sua integridade é fundamental para o sucesso da reprodução natural e para a coleta de sêmen em biotécnicas.



## Componentes Estruturais



### Corpo Cavernoso

Se enche de sangue durante a ereção, proporcionando rigidez



### Corpo Esponjoso

Envolve a uretra e forma a glândula na extremidade distal



### Glândula Peniana

Parte mais sensível, varia em forma entre espécies (pontaguda em touros, bulbosa em garanhões)



### Prepúcio

Dobra de pele que protege a glândula, prevenindo lesões e infecções

# Variações do Pênis entre as Espécies: Adaptando-se ao Desafio

A natureza, em sua infinita sabedoria, moldou o pênis de diferentes espécies para se adequar às suas estratégias reprodutivas e anatomias femininas específicas. Não existe um "tamanho único" quando se trata de órgãos copulatórios, e entender essas variações é crucial para o manejo reprodutivo e para a aplicação de biotécnicas. As duas principais categorias são o pênis fibroelástico e o pênis musculocavernoso.

## Pênis Fibroelástico

O **pênis fibroelástico**, encontrado em animais como bovinos, ovinos, caprinos e suínos, é caracterizado por uma grande quantidade de tecido conjuntivo fibroso e pouca capacidade de expansão sanguínea. Sua ereção ocorre principalmente pelo relaxamento do músculo retrator do pênis, que permite o alongamento do órgão, e pelo aumento da pressão sanguínea, que o torna rígido. Ele possui uma curvatura sigmoide que se desfaz durante a ereção.

## Pênis Musculocavernoso

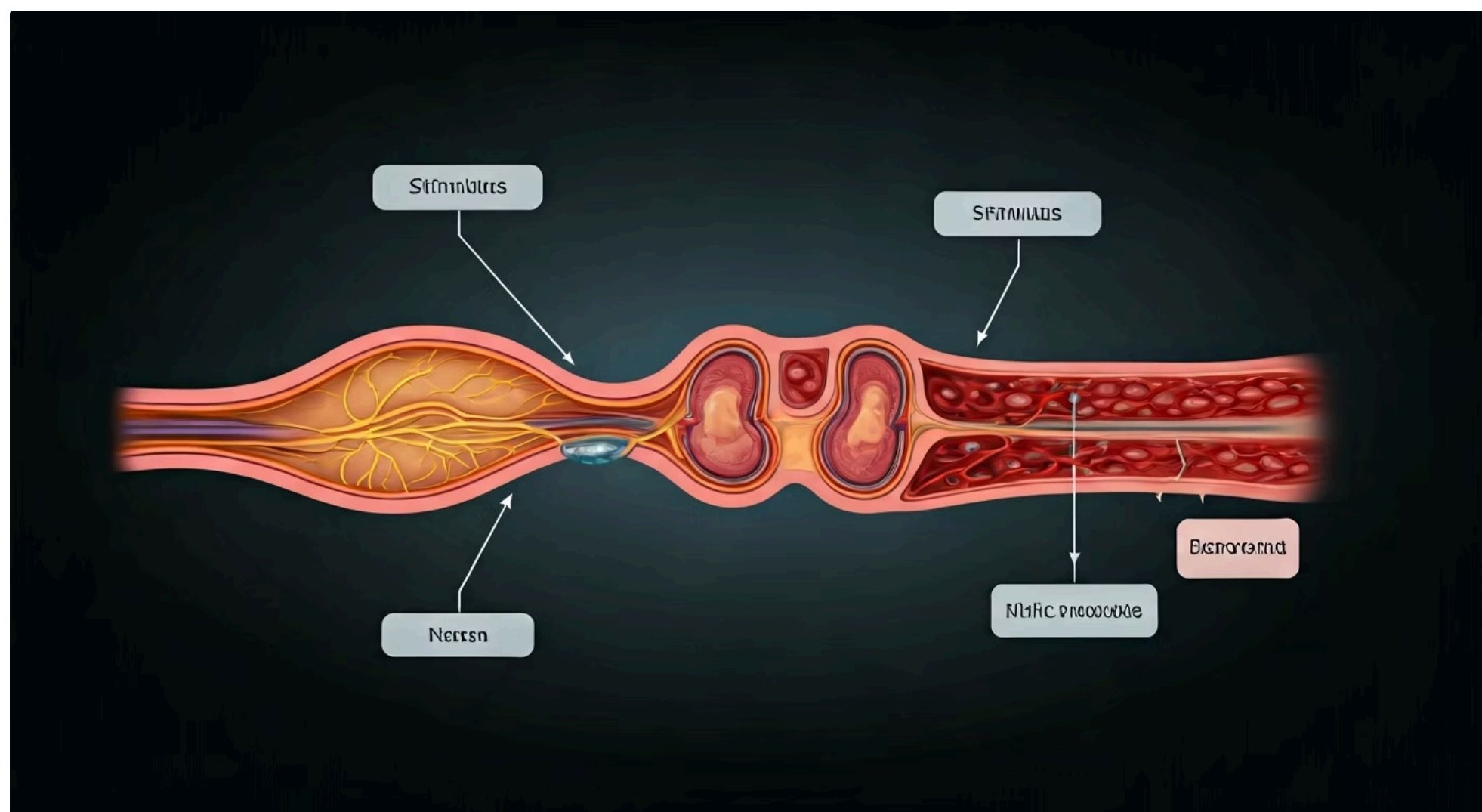
Já o **pênis musculocavernoso**, típico de equinos, carnívoros (cães, gatos) e humanos, contém uma proporção maior de tecido cavernoso. A ereção é resultado de um grande influxo de sangue para os corpos cavernosos, que se expandem significativamente, aumentando o comprimento e o diâmetro do órgão. Não há curvatura sigmoide proeminente. Essas diferenças impactam diretamente a forma como o sêmen é depositado e como a cópula ocorre.

## Comparação Detalhada

Característica	Pênis Fibroelástico (Bovinos, Ovinos, Suínos)	Pênis Musculocavernoso (Equinos, Cães)
Tecido	Predominantemente fibroso	Predominantemente cavernoso
Ereção	Alongamento por relaxamento do músculo retrator	Aumento de volume por influxo sanguíneo
Curvatura	Curvatura sigmoide presente	Ausente ou discreta
Rigidez	Atingida por pressão sanguínea e alongamento	Atingida por grande ingurgitamento sanguíneo
Glande	Pequena, pontiaguda (bovinos), espiral (suínos)	Bulbosa, grande

# Mecanismos de Ereção: Uma Orquestra Fisiológica

A ereção peniana é um processo fisiológico complexo, resultado de uma intrincada orquestra de eventos neurais, vasculares e hormonais. Não é apenas um evento mecânico, mas uma resposta coordenada que permite a cópula e a deposição eficaz do sêmen. Compreender esses mecanismos é fundamental para diagnosticar e tratar problemas de libido e fertilidade em machos.



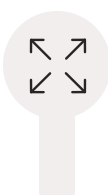
## Estímulos Sensoriais

Estímulos visuais, olfativos e táteis ativam centros nervosos no cérebro



## Sinais Nervosos

Nervos parassimpáticos liberam neurotransmissores como óxido nítrico



## Relaxamento Vascular

Musculatura lisa das artérias penianas relaxa, permitindo influxo de sangue



## Retenção Sanguínea

Veias são comprimidas, retendo sangue e aumentando pressão interna

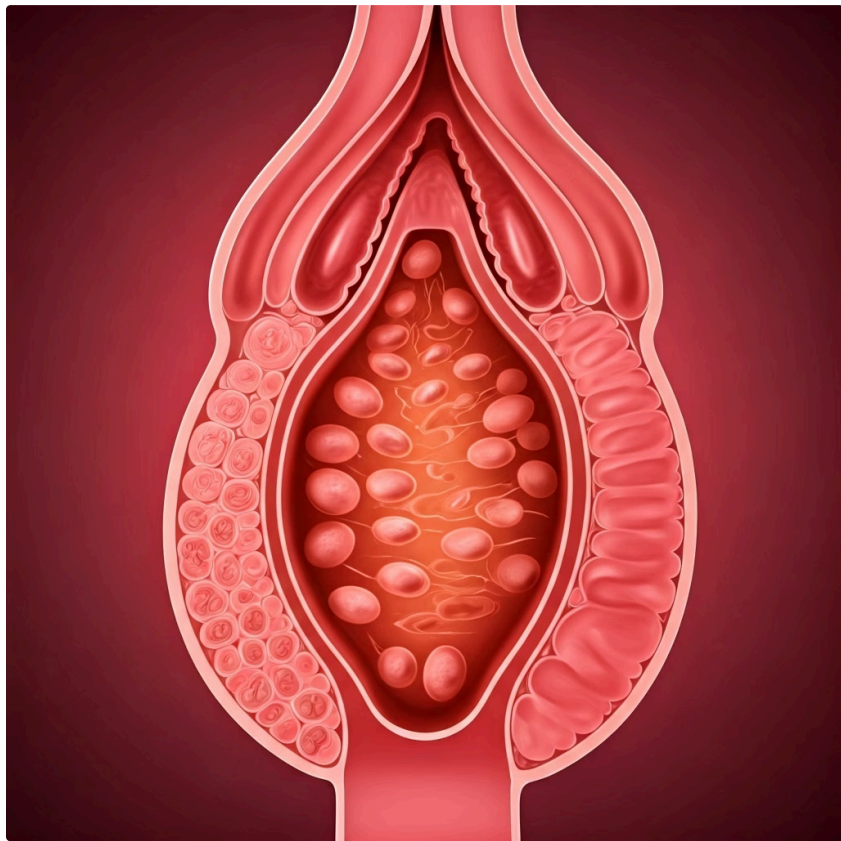


## Rigidez

Testosterona mantém libido e sensibilidade dos tecidos

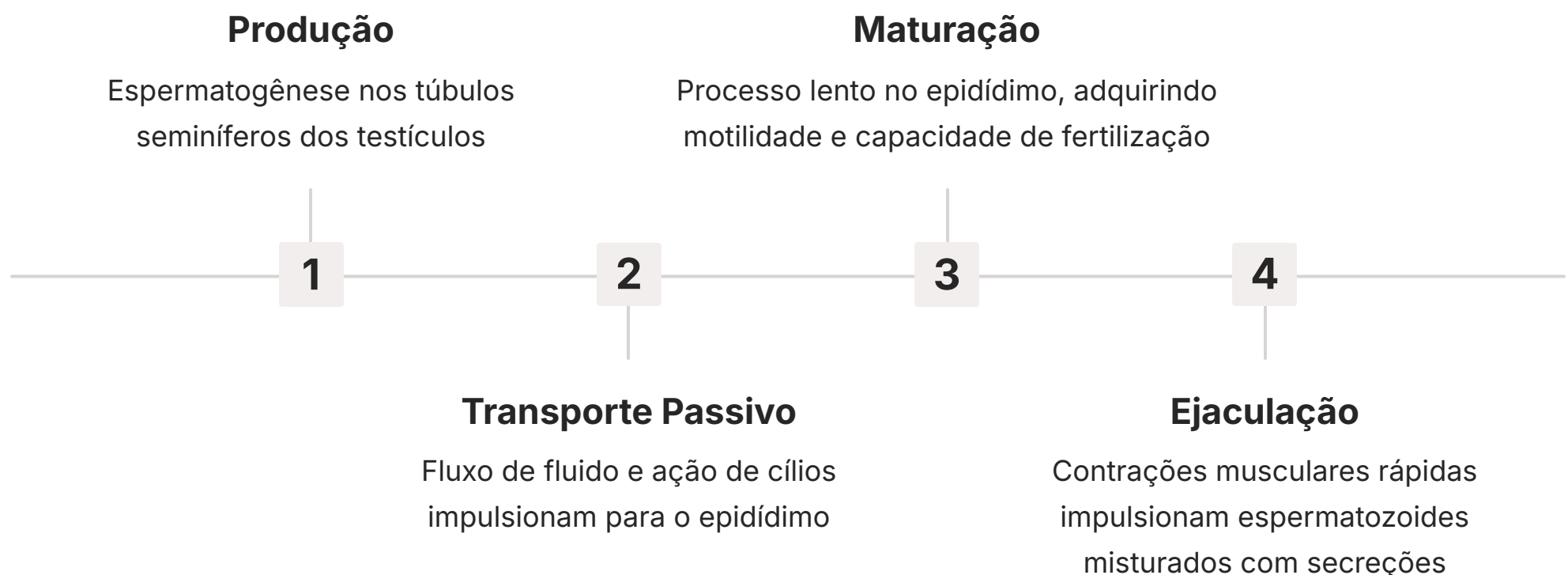
**Sinfonia Perfeita:** É uma sinfonia perfeita que culmina na capacidade de reprodução.

# Fisiologia do Transporte de Espermatozoides: Da Produção à Ejaculação



A jornada dos espermatozoides é longa e cheia de etapas, desde sua formação nos testículos até a ejaculação. Esse transporte não é passivo; ele envolve uma série de mecanismos coordenados que garantem que os gametas cheguem ao seu destino final em condições ideais. É como uma linha de montagem e entrega, onde cada fase é crucial para o produto final.

## Etapas do Transporte



Durante a ejaculação, o processo se acelera drasticamente. Estímulos sexuais levam à contração da musculatura lisa da cauda do epidídimo e dos ductos deferentes, impulsionando os espermatozoides em alta velocidade. Ao mesmo tempo, as glândulas anexas liberam suas secreções, misturando-se aos espermatozoides para formar o sêmen. Essa mistura é então ejetada através da uretra peniana, pronta para a fertilização. A eficiência desse transporte é um fator determinante para o sucesso reprodutivo.

# Maturação Espermática e Capacitação: Preparando-se para o Grande Momento

A jornada do espermatozoide não termina com a ejaculação. Para que ele possa fertilizar um óvulo, precisa passar por mais duas etapas cruciais: a maturação espermática, que ocorre no epidídimo, e a capacitação, que acontece no trato reprodutivo feminino. Sem esses processos, mesmo um espermatozoide morfologicamente perfeito seria incapaz de cumprir sua função.

## Maturação Espermática

A **maturação espermática** no epidídimo envolve uma série de alterações bioquímicas e estruturais. Os espermatozoides adquirem motilidade progressiva (capacidade de nadar para frente), perdem a gota citoplasmática residual e modificam a composição de sua membrana plasmática. Eles se tornam mais resistentes e adquirem a capacidade de se ligar ao óvulo. É como um atleta que, após o treinamento básico, passa por um período de aprimoramento técnico e tático para estar pronto para a competição.

## Capacitação

A **capacitação** é o estágio final e ocorre *in vivo* no trato reprodutivo feminino ou *in vitro* em meios de cultura específicos. Durante a capacitação, a membrana do espermatozoide sofre alterações que o tornam hiperativo e capaz de passar pela reação acrossômica – um evento essencial para penetrar as camadas protetoras do óvulo. Sem a capacitação, o espermatozoide não consegue fertilizar. Em biotécnicas como a PIVE, a indução da capacitação *in vitro* é um passo crítico para o sucesso da fertilização.

# Conexão com Biotécnicas: O Impacto da Anatomia na IATF e PIVE

A compreensão detalhada da anatomia funcional do aparelho reprodutor masculino é a espinha dorsal para o sucesso das biotécnicas reprodutivas modernas, como a Inseminação Artificial em Tempo Fixo (IATF) e a Produção In Vitro de Embriões (PIVE). Não se trata apenas de saber onde as coisas estão, mas de entender como elas funcionam e como essa funcionalidade impacta a manipulação dos gametas.

## IATF



Na **IATF**, por exemplo, a qualidade do sêmen utilizado é primordial. A avaliação andrológica do touro ou garanhão, que inclui a palpação testicular e do epidídimo, a medição da circunferência escrotal e a análise do sêmen, depende diretamente do conhecimento anatômico. Um testículo com boa consistência e tamanho adequado indica uma boa produção espermática. A coleta de sêmen, seja por vagina artificial ou eletroejaculação, exige um entendimento preciso da anatomia do pênis e das glândulas anexas para ser eficaz e segura. A deposição do sêmen no local correto do trato feminino também é uma aplicação direta do conhecimento anatômico.

## PIVE



Para a **PIVE**, a qualidade dos espermatozoides é ainda mais crítica, pois eles serão manipulados *in vitro*. A seleção de machos com alta fertilidade, baseada em sua anatomia reprodutiva e na qualidade do sêmen, é o ponto de partida. O processamento do sêmen para a fertilização *in vitro* muitas vezes envolve a indução da capacitação, um processo que só é compreendido em profundidade com o conhecimento da fisiologia espermática e suas interações com o trato feminino. Em ambos os casos, a anatomia não é apenas um desenho, mas um guia prático para otimizar resultados.

# Gestão da Eficiência Reprodutiva: Além da Anatomia

Embora a anatomia funcional seja a base, a eficiência reprodutiva de um rebanho é um sistema complexo que vai muito além da estrutura dos órgãos. Ela é influenciada por uma série de fatores interligados que, quando bem gerenciados, maximizam o potencial genético dos animais. É como um carro de corrida: ter um motor potente (anatomia) é essencial, mas sem o combustível certo (nutrição), a manutenção adequada (sanidade) e um bom piloto (manejo), ele não atingirá seu potencial máximo.



## Nutrição

A **nutrição** desempenha um papel crucial. Deficiências nutricionais podem comprometer a espermatogênese, a libido e a qualidade do sêmen. Um macho bem nutrido terá testículos mais desenvolvidos e uma produção espermática mais robusta.




## Sanidade

A **sanidade** é outro pilar: doenças infecciosas, como brucelose ou campilobacteriose, podem causar orquites (inflamação testicular) ou epididimites, levando à infertilidade. Programas de vacinação e controle sanitário são indispensáveis.



## Índices Zootécnicos

Finalmente, o uso de **índices zootécnicos** é a ferramenta de gestão que permite monitorar e avaliar a eficiência reprodutiva. Taxas de prenhez, taxa de serviço, taxa de concepção e intervalo entre partos são exemplos de indicadores que, quando analisados em conjunto com a saúde e a anatomia dos reprodutores, fornecem um panorama completo.

 **Abordagem Multiespécies:** A abordagem multiespécies nos lembra que, embora os princípios sejam os mesmos, as particularidades de bovinos, equinos e outras espécies exigem adaptações específicas no manejo e nas biotécnicas.

# Consolidação e Próximos Passos

Chegamos ao fim de mais uma etapa essencial em nosso curso. Nesta aula, desvendamos a complexidade e a funcionalidade do aparelho reprodutor masculino, desde a "fábrica" de espermatozoides nos testículos até o "sistema de entrega" do pênis. Compreendemos a importância da termorregulação, a jornada de maturação no epidídimo, o papel das glândulas anexas na formação do sêmen e as variações anatômicas entre as espécies. Mais do que isso, conectamos esse conhecimento fundamental com a aplicação prática em biotécnicas e na gestão da eficiência reprodutiva.

## Em prática

Lembre-se que um reprodutor saudável e fértil é a base para o sucesso de qualquer programa de melhoramento genético ou produção animal. A avaliação andrológica, a escolha de machos com boa conformação testicular e a compreensão das particularidades de cada espécie são passos cruciais. Este conhecimento permite otimizar a coleta e o uso do sêmen em IATF e PIVE, além de identificar e prevenir problemas que afetam a fertilidade do rebanho.



# Autoavaliação

## Questão 1

Qual das seguintes estruturas é responsável pela produção de testosterona e pela espermatogênese?

- a) Epidídimo
- b) Ducto deferente
- c) Glândulas bulbouretrais
- d) Testículos

## Questão 2

O plexo pampiniforme desempenha um papel crucial em qual processo?

- a) Produção de plasma seminal
- b) Maturação espermática
- c) Termorregulação testicular
- d) Ereção peniana

## Questão 3

Em um pênis fibroelástico, como o encontrado em bovinos, a ereção ocorre principalmente por:

- a) Grande influxo de sangue para os corpos cavernosos, aumentando o diâmetro.
- b) Relaxamento do músculo retrator do pênis, permitindo o alongamento do órgão.
- c) Contração intensa da musculatura lisa do corpo esponjoso.
- d) Ação exclusiva das glândulas anexas.

## Questão 4

A capacitação espermática é um processo que ocorre:

- a) Exclusivamente nos túbulos seminíferos.
- b) No epidídimo, antes da ejaculação.
- c) No trato reprodutivo feminino ou *in vitro*, preparando o espermatozoide para fertilizar.
- d) Nas glândulas anexas, durante a formação do plasma seminal.

## Questão 5

Descreva a importância da termorregulação testicular para a fertilidade do macho e mencione dois mecanismos anatômicos que contribuem para esse processo.

---

## Gabarito

1. d; 2. c; 3. b; 4. c.

# Recursos e Próxima Aula

## Próxima Aula

Na Aula 4, avançaremos para a "Endocrinologia da Reprodução: O Eixo Hipotálamo-Hipófise-Gônadas", onde desvendaremos como os hormônios orquestram todos os processos que estudamos até agora, tanto no macho quanto na fêmea.

## Recursos Adicionais

### Livros de Fisiologia da Reprodução Animal

Para aprofundar os conceitos.


### Artigos Científicos sobre Biotécnicas

Para entender as aplicações mais recentes.

### Vídeos e Atlas de Anatomia Veterinária

Para visualizar as estruturas em 3D.

---

 **NOTA IMPORTANTE:** As informações regulatórias/legais/técnicas desta aula estão atualizadas até 2025. Consulte sempre fontes oficiais para verificar alterações.