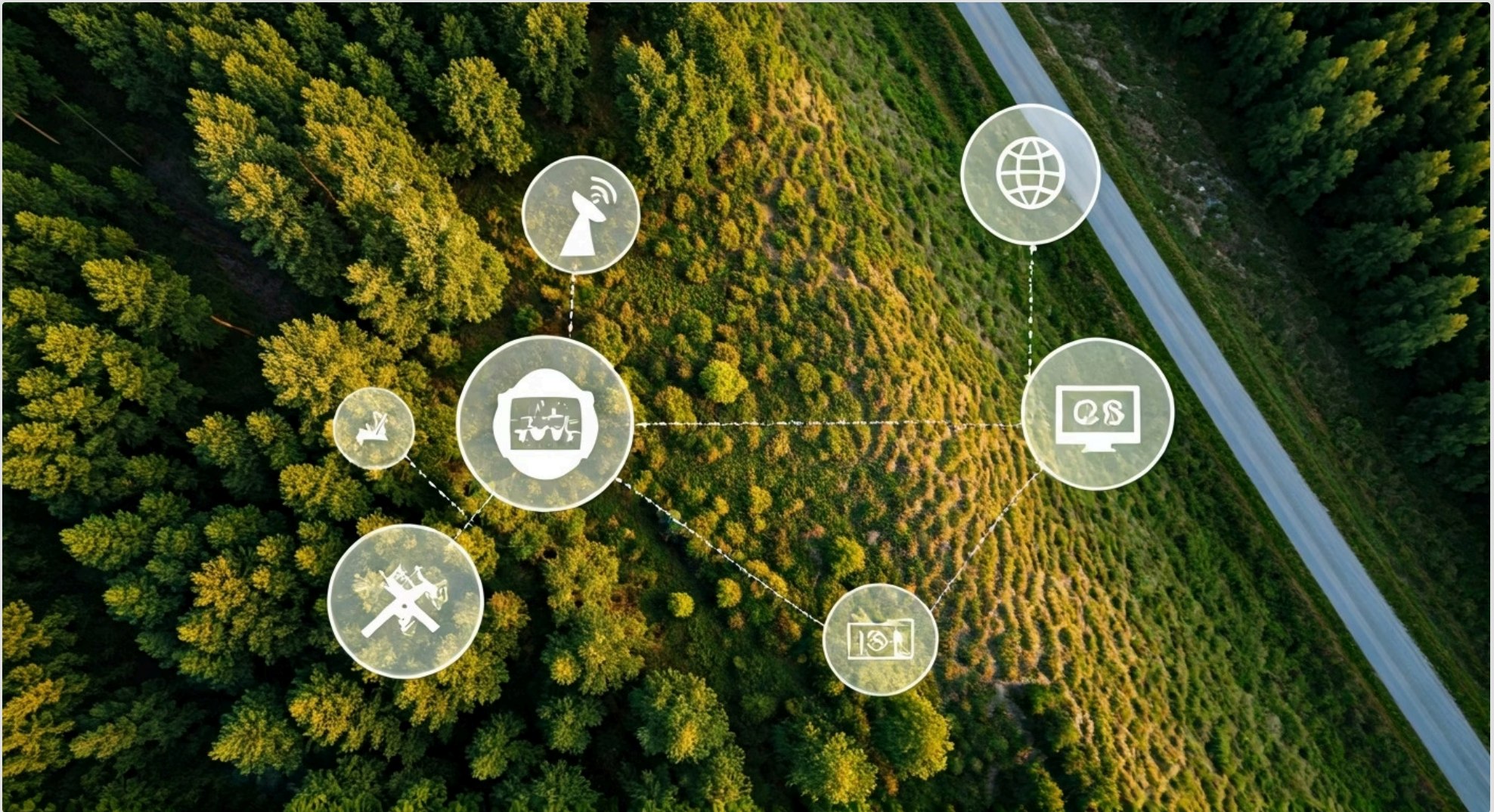


Aula 28 – Uso de Geotecnologias no Monitoramento




Imagine que você está à frente de um projeto de restauração ecológica, com o desafio de transformar uma área degradada em um ecossistema vibrante. O trabalho é árduo, envolve plantio, controle de invasoras, manejo do solo. Mas como saber se seus esforços estão realmente dando frutos? Como monitorar o crescimento das mudas, a saúde da vegetação e a evolução da paisagem em grandes extensões de terra, sem gastar uma fortuna em equipes de campo e tempo precioso?

É exatamente nesse ponto que as geotecnologias entram em cena, oferecendo um "olhar do alto" que revoluciona a forma como acompanhamos e avaliamos a restauração. Elas são como um par de óculos de alta tecnologia que nos permite enxergar além do que o olho humano alcança, detectando padrões, mudanças e tendências que seriam invisíveis ou inviáveis de mapear de outra forma. Compreender e aplicar essas ferramentas não é apenas uma vantagem, mas uma necessidade para qualquer profissional sério em restauração ecológica hoje.

Nesta aula, vamos desvendar o universo das geotecnologias, explorando como imagens de satélite e sensoriamento remoto nos ajudam a avaliar a cobertura vegetal em larga escala. Veremos também o potencial dos drones para mapeamentos detalhados e a avaliação da saúde das plantas, e como os Sistemas de Informação Geográfica (GIS) se tornam o centro de comando para analisar e apresentar todos esses dados de forma inteligente. Ao final, você estará apto a compreender a relevância dessas ferramentas para o monitoramento eficaz de projetos de restauração, alinhando-se às melhores práticas e à legislação vigente.

O Olhar do Alto: Geotecnologias na Restauração Ecológica

A restauração ecológica é um processo dinâmico e de longo prazo, que exige acompanhamento contínuo para garantir que os objetivos de recuperação ambiental sejam atingidos. Tradicionalmente, esse monitoramento dependia de extensas campanhas de campo, que, embora essenciais para dados detalhados, são custosas, demoradas e muitas vezes limitadas em sua capacidade de cobrir grandes áreas. A necessidade de otimizar esses processos, tornando-os mais eficientes e abrangentes, impulsionou a busca por soluções inovadoras.

 **Geotecnologias:** Conjunto de ferramentas e técnicas que permitem a coleta, processamento, análise e visualização de informações georreferenciadas, ou seja, dados associados a uma localização específica na superfície da Terra.

É nesse cenário que as geotecnologias emergem como aliadas poderosas. Elas representam um conjunto de ferramentas e técnicas que permitem a coleta, processamento, análise e visualização de informações georreferenciadas, ou seja, dados associados a uma localização específica na superfície da Terra. Pense nelas como os olhos e o cérebro de um sistema de vigilância ambiental, capazes de registrar o "antes e depois" de uma intervenção e de prever cenários futuros.

A aplicação dessas tecnologias na restauração ecológica vai desde o planejamento inicial, identificando áreas prioritárias para intervenção, até o monitoramento pós-implementação, avaliando a efetividade das ações. Elas permitem que gestores e pesquisadores tomem decisões baseadas em evidências concretas, otimizando recursos e garantindo a conformidade com padrões internacionais como os da SER (Sociedade para a Restauração Ecológica) e a legislação brasileira, como o Código Florestal.

Imagens de Satélite e o Sensoriamento Remoto: Desvendando a Cobertura Vegetal

Desde que o primeiro satélite de sensoriamento remoto foi lançado, a capacidade humana de observar a Terra de cima mudou radicalmente. As imagens de satélite são como fotografias gigantes do nosso planeta, capturadas por sensores que orbitam a Terra. Elas nos fornecem uma perspectiva única e abrangente sobre a paisagem, permitindo monitorar vastas extensões de terra de forma contínua e sistemática, algo impensável com métodos terrestres.

O sensoriamento remoto é a ciência e a arte de obter informações sobre um objeto ou fenômeno sem entrar em contato físico com ele. No contexto da restauração, isso significa que podemos "ler" a superfície da Terra a partir da energia eletromagnética que ela reflete ou emite. Diferentes tipos de cobertura vegetal, solo exposto ou corpos d'água interagem de maneiras distintas com essa energia, e os sensores dos satélites são projetados para captar essas variações.

Esses dados brutos, uma vez processados, revelam informações cruciais sobre a cobertura vegetal: onde ela está presente, qual sua densidade, e até mesmo sua saúde. É como ter um médico que pode diagnosticar a condição de uma floresta inteira apenas observando sua "aura" energética. Essa capacidade de monitoramento em larga escala é fundamental para identificar áreas degradadas, planejar intervenções e, posteriormente, acompanhar a recuperação da vegetação ao longo do tempo.



Da Teoria à Prática: Avaliando a Vegetação com Satélites

Compreender como as imagens de satélite funcionam é o primeiro passo; o próximo é saber como extrair informações úteis delas para a restauração. Uma das aplicações mais poderosas é a avaliação da cobertura vegetal. As plantas, especialmente as saudáveis, absorvem grande parte da luz visível (principalmente o vermelho) para a fotossíntese e refletem intensamente a luz infravermelha próxima. Essa característica é a base para a criação de **índices de vegetação**.



NDVI

Índice de Vegetação por Diferença Normalizada

Valores de -1 a +1



Vegetação Saudável

NDVI próximo de +1

Vegetação densa e vigorosa



Solo Exposto

NDVI próximo de 0

Áreas degradadas ou sem vegetação

O mais famoso deles é o **Índice de Vegetação por Diferença Normalizada (NDVI)**. Ele é calculado a partir da diferença entre a reflectância no infravermelho próximo e no vermelho, dividida pela soma dessas reflectâncias. O resultado é um valor que varia de -1 a +1: valores próximos de +1 indicam vegetação densa e saudável, enquanto valores próximos de 0 ou negativos podem indicar solo exposto, água ou áreas degradadas. Monitorar o NDVI ao longo do tempo em uma área de restauração é como ter um "termômetro" da saúde da vegetação.

Além do NDVI, as imagens de satélite permitem a **detecção de mudanças**. Ao comparar imagens de diferentes datas, podemos identificar áreas onde houve desmatamento, crescimento da vegetação, ou mesmo o avanço de processos de degradação. Essa capacidade é vital para avaliar o sucesso de plantios, a eficácia de medidas de proteção e para o cumprimento de exigências legais, como o monitoramento de Áreas de Preservação Permanente (APPs) e Reserva Legal, conforme o Código Florestal.

Conceito	Âmbito/Aplicação	Base/Origem	Exemplo
Sensoriamento Remoto	Coleta de dados sem contato físico	Interação da energia eletromagnética com a superfície	Mapeamento de uso e cobertura da terra em bacias hidrográficas
Imagens de Satélite	Observação da Terra em larga escala	Sensores a bordo de satélites	Monitoramento do desmatamento na Amazônia ou da recuperação de APPs
Índices de Vegetação	Quantificação da densidade e saúde da vegetação	Reflectância espectral das plantas	NDVI para avaliar o vigor de plantios em uma área de restauração

Drones: O Detalhe ao Alcance das Mãos

Enquanto os satélites nos oferecem uma visão panorâmica e contínua de grandes áreas, há momentos em que precisamos de um nível de detalhe muito maior, quase como se estivéssemos caminhando pela área, mas com a capacidade de voar. É aqui que os **drones**, ou Veículos Aéreos Não Tripulados (VANTs), se tornam ferramentas indispensáveis no arsenal da restauração ecológica. Eles preenchem a lacuna entre o monitoramento de satélite e as inspeções de campo, oferecendo flexibilidade e precisão.

1

Alta Resolução Espacial

Imagens com centímetros por pixel, permitindo identificar plantas individuais e pequenos detalhes

2

Flexibilidade Temporal

Voos frequentes e programáveis para monitoramento contínuo e detecção rápida de mudanças

3

Sensores Especializados

Câmeras RGB, multiespectrais, térmicas e hiperespectrais para diferentes análises

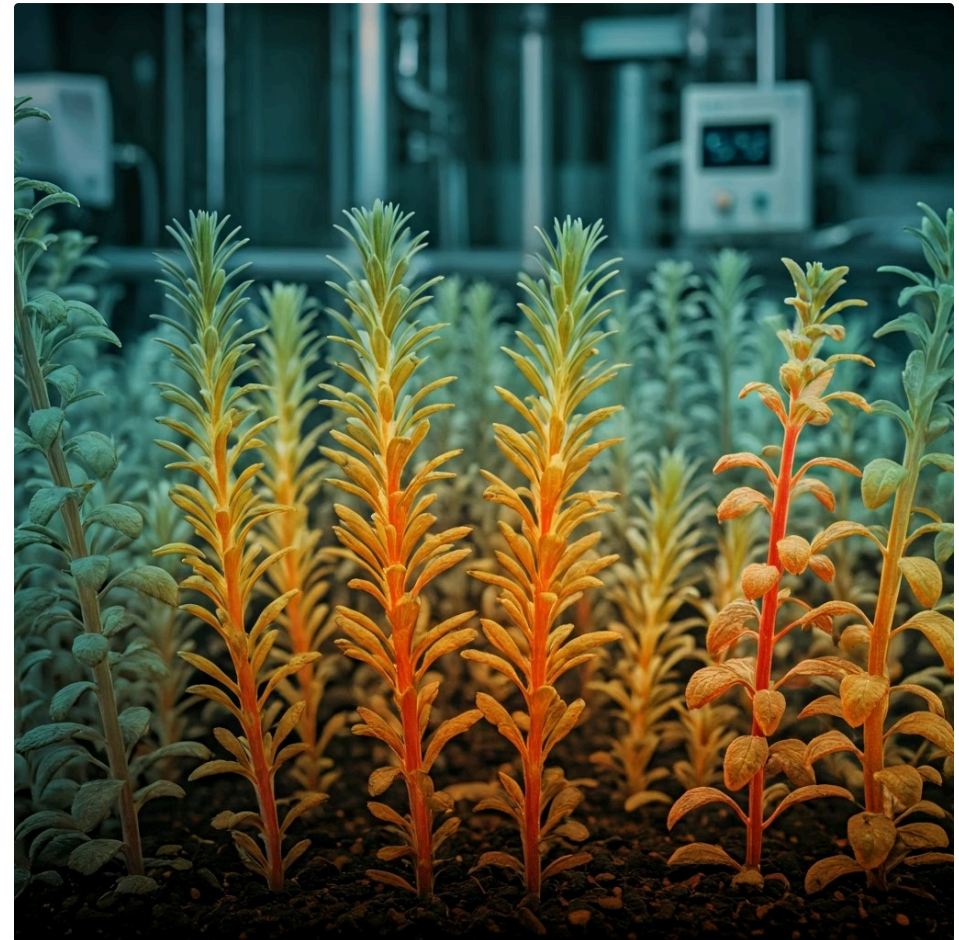
A principal vantagem dos drones reside na sua capacidade de capturar imagens de altíssima resolução espacial (centímetros por pixel, em vez de metros por pixel dos satélites) e temporal (podem ser programados para voos frequentes). Isso significa que podemos identificar espécies individuais de plantas, detectar pequenas falhas no plantio, ou até mesmo observar a presença de pragas e doenças em estágios iniciais. É como ter uma lupa gigante que pode ser movida para qualquer ponto da área de interesse.

Além das câmeras RGB (que capturam cores visíveis), muitos drones podem ser equipados com sensores multiespectrais, térmicos ou hiperespectrais, expandindo ainda mais suas capacidades. O planejamento de voo é crucial: define-se a área, a altura, a sobreposição das imagens e a frequência dos voos. Com a tecnologia de 2025, a automação desses voos e o processamento em nuvem tornam a operação cada vez mais acessível e eficiente, mesmo para equipes com recursos limitados.

A Saúde das Plantas sob a Lente do Drone

A capacidade de detalhe dos drones não se limita a contar árvores ou mapear áreas. Eles são ferramentas poderosas para avaliar a **saúde das plantas**, um indicador crítico do sucesso da restauração. Assim como os satélites, os drones equipados com sensores multiespectrais podem capturar dados em diferentes bandas do espectro eletromagnético, permitindo o cálculo de índices de vegetação com uma precisão sem precedentes.

O NDVI, por exemplo, pode ser calculado a partir de dados de drone, mas com uma resolução que permite analisar a saúde de cada planta individualmente ou de pequenos grupos. Isso é fundamental para identificar áreas com estresse hídrico, deficiência de nutrientes ou ataques de pragas e doenças antes que se tornem problemas generalizados. Imagine poder detectar uma muda que não está se desenvolvendo bem e intervir pontualmente, otimizando o uso de recursos e aumentando as chances de sobrevivência.



Detecção Precoce: Sensores térmicos em drones podem detectar variações de temperatura na folhagem, indicadores de estresse hídrico. Plantas sob estresse tendem a ter temperaturas foliares mais elevadas.

Além do NDVI, sensores térmicos em drones podem detectar variações de temperatura na folhagem, que são indicadores de estresse hídrico. Plantas sob estresse tendem a ter temperaturas foliares mais elevadas. Essa informação, combinada com dados visuais e multiespectrais, oferece um diagnóstico completo da condição da vegetação. É como um check-up médico aéreo para cada planta, permitindo uma gestão proativa e adaptativa do projeto de restauração.

GIS: O Cérebro por Trás dos Dados Geográficos

Coletar dados de satélites e drones é um passo gigantesco, mas o verdadeiro poder dessas informações reside na capacidade de organizá-las, analisá-las e transformá-las em conhecimento acionável. É aqui que os **Sistemas de Informação Geográfica (GIS)** entram em jogo, atuando como o "cérebro" que integra e processa todas as informações georreferenciadas. Um GIS é muito mais do que um software de mapas; é uma plataforma completa para gerenciar e analisar dados espaciais.



Integração de Dados

Combine diferentes camadas de informação: solo, hidrografia, limites de propriedades, NDVI, plantios e áreas degradadas



Análise Espacial

Calcule distâncias, identifique padrões, modele cenários e simule impactos de diferentes estratégias



Visualização

Transforme dados complexos em mapas temáticos, gráficos e relatórios compreensíveis

Pense no GIS como uma biblioteca digital onde cada livro não é apenas um texto, mas um mapa interativo, e cada página contém informações detalhadas sobre um local específico. Ele permite que você combine diferentes camadas de informação – como mapas de solo, hidrografia, limites de propriedades, dados de NDVI, localização de plantios e áreas degradadas – e as visualize de forma integrada. Essa capacidade de sobrepor e relacionar dados é fundamental para entender a complexidade de um ecossistema em restauração.

A importância do GIS na restauração ecológica é imensa. Ele permite desde o planejamento estratégico, identificando as áreas mais adequadas para plantio ou as fontes de sementes mais próximas, até o monitoramento contínuo, avaliando a evolução da cobertura vegetal e a eficácia das intervenções. Com um GIS, os dados brutos se transformam em mapas temáticos, gráficos e relatórios que apoiam a tomada de decisão e a comunicação com stakeholders.

Transformando Dados em Decisões: Análise e Visualização com GIS

Ter um volume massivo de dados geográficos é valioso, mas o que realmente importa é a capacidade de extrair insights e tomar decisões informadas. O GIS oferece um conjunto robusto de **ferramentas de análise espacial** que permitem ir além da simples visualização. Podemos, por exemplo, calcular distâncias, identificar padrões de distribuição, modelar cenários de crescimento da vegetação ou simular o impacto de diferentes estratégias de restauração.



Perguntas Estratégicas

Qual a distância média das áreas degradadas até a fonte de sementes mais próxima?



Análise de Risco

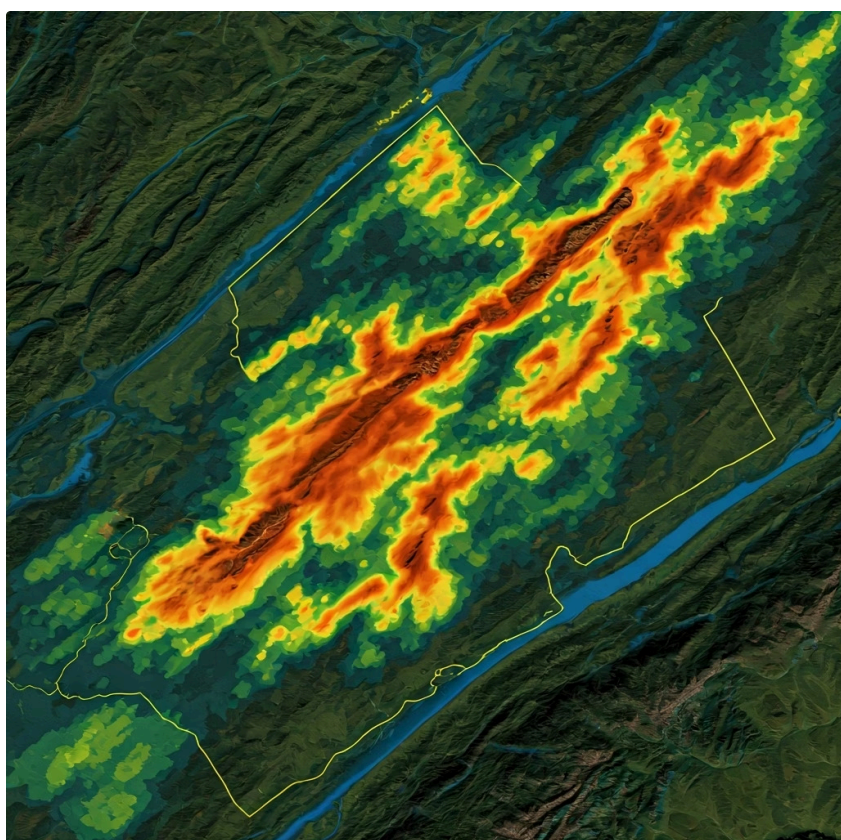
Onde estão as áreas com maior declividade e risco de erosão que precisam de intervenção prioritária?



Monitoramento Temporal

Como a cobertura vegetal mudou em relação ao ano passado e quais fatores influenciaram essa mudança?

A análise espacial no GIS pode responder a perguntas complexas: "Qual a distância média das áreas degradadas até a fonte de sementes mais próxima?", "Onde estão as áreas com maior declividade e risco de erosão que precisam de intervenção prioritária?", ou "Como a cobertura vegetal mudou em relação ao ano passado e quais fatores podem ter influenciado essa mudança?". Essas análises são cruciais para otimizar o planejamento e a execução dos projetos.



Comunicação Visual Eficaz

Mapas temáticos bem elaborados são ferramentas poderosas para comunicar o progresso e os resultados de um projeto de restauração para diferentes públicos, desde a equipe de campo até financiadores e órgãos reguladores.

Um mapa de calor mostrando o vigor da vegetação ou um mapa de mudanças na cobertura florestal são muito mais impactantes e compreensíveis do que tabelas de números, facilitando a transparência e a prestação de contas.

Geotecnologias e a Restauração Sustentável: Alinhamento com Padrões e Leis

A aplicação das geotecnologias na restauração ecológica não é apenas uma questão de eficiência técnica; é também um pilar fundamental para garantir a conformidade com padrões internacionais e a legislação ambiental. A Sociedade para a Restauração Ecológica (SER), por exemplo, enfatiza a importância do monitoramento robusto para avaliar o progresso em relação aos seus "Princípios e Padrões Internacionais para a Prática da Restauração Ecológica". As geotecnologias fornecem os dados e as ferramentas para atender a essas exigências de forma sistemática.

SER - Padrões Internacionais

Monitoramento robusto para avaliar progresso da restauração ecológica

Código Florestal Brasileiro

Lei nº 12.651/2012 - Recuperação de APPs e Reserva Legal

Cadastro Ambiental Rural (CAR)

Planejamento ambiental e econômico das propriedades rurais

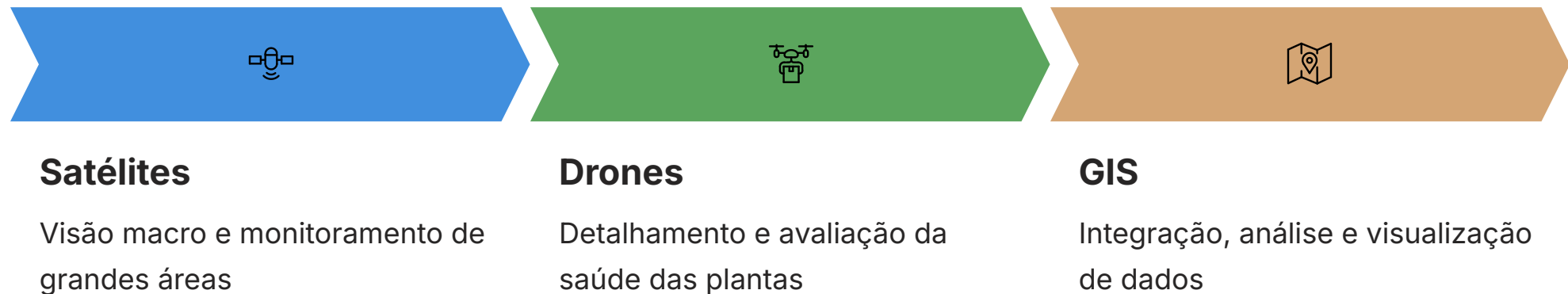
No contexto brasileiro, a legislação ambiental, em particular a Lei de Proteção da Vegetação Nativa (Código Florestal - Lei nº 12.651/2012), impõe diversas obrigações relacionadas à restauração, como a recuperação de Áreas de Preservação Permanente (APPs) e de Reserva Legal. O **Cadastro Ambiental Rural (CAR)**, por sua vez, é uma ferramenta essencial para o planejamento ambiental e econômico das propriedades rurais, e sua gestão se beneficia enormemente do uso de geotecnologias.

Conformidade Legal: As geotecnologias permitem que proprietários rurais e gestores ambientais monitorem o cumprimento de obrigações legais, gerando evidências visuais e quantitativas do progresso da restauração.

As geotecnologias permitem que proprietários rurais e gestores ambientais monitorem o cumprimento dessas obrigações, gerando evidências visuais e quantitativas do progresso da restauração. Elas auxiliam na identificação de passivos ambientais, no planejamento de ações de recuperação e na comprovação da efetividade dessas ações junto aos órgãos ambientais. Integrar dados de satélite, drones e GIS é, portanto, um caminho estratégico para uma restauração ecológica que seja não apenas eficaz, mas também legalmente sólida e alinhada às melhores práticas globais.

Consolidação e Próximos Passos

Chegamos ao fim de nossa jornada pelas geotecnologias, e espero que você tenha percebido o poder transformador dessas ferramentas na restauração ecológica. Vimos como as imagens de satélite nos dão a visão macro, permitindo monitorar vastas áreas e detectar mudanças ao longo do tempo. Em seguida, exploramos como os drones oferecem um nível de detalhe sem precedentes, essencial para avaliar a saúde individual das plantas e otimizar intervenções pontuais. Finalmente, compreendemos que o GIS é o elo que conecta tudo, organizando, analisando e visualizando esses dados complexos para transformá-los em informações acionáveis.



- 📄 **Em prática:** Utilize imagens de satélite para mapear áreas degradadas e planejar o plantio. Em seguida, empregue drones para monitorar a saúde das mudas e identificar falhas. Por fim, integre todos esses dados em um GIS para gerar relatórios de progresso e tomar decisões estratégicas, garantindo que seu projeto de restauração esteja sempre no caminho certo, alinhado com as melhores práticas da SER e a legislação brasileira.

Autoavaliação

Questão 1

Qual das seguintes geotecnologias é mais adequada para monitorar a saúde de plantas individuais em uma pequena área de restauração, devido à sua alta resolução espacial?

1

- a) Imagens de satélite de baixa resolução
- b) Sensoriamento remoto passivo
- c) Drones com sensores multiespectrais
- d) Sistemas de Informação Geográfica (GIS) para análise regional

Questão 2

O Índice de Vegetação por Diferença Normalizada (NDVI) é uma ferramenta comum no sensoriamento remoto. O que um valor de NDVI próximo de +1 geralmente indica?

2

- a) Solo exposto ou corpos d'água
- b) Vegetação densa e saudável
- c) Áreas urbanizadas
- d) Vegetação sob estresse hídrico severo

Questão 3

No contexto da restauração ecológica, qual é a principal função de um Sistema de Informação Geográfica (GIS)?

3

- a) Capturar imagens de alta resolução do terreno
- b) Realizar o plantio automatizado de mudas
- c) Integrar, analisar e visualizar dados georreferenciados de diferentes fontes
- d) Medir a temperatura da superfície do solo em tempo real

Questão 4

A legislação brasileira, como o Código Florestal, exige o monitoramento de áreas como APPs e Reserva Legal. Como as geotecnologias contribuem para o cumprimento dessas exigências?

4

- a) Apenas fornecendo dados para o Cadastro Ambiental Rural (CAR)
- b) Permitindo o monitoramento sistemático da cobertura vegetal e a comprovação da restauração
- c) Substituindo completamente a necessidade de fiscalização em campo
- d) Exclusivamente na identificação de novas áreas para desmatamento legal

Questão 5 - Dissertativa

5

Explique como a combinação de imagens de satélite, drones e GIS pode otimizar o planejamento e o monitoramento de um projeto de restauração ecológica, considerando os desafios de escala e detalhe.

Gabarito



Questão 1

Resposta: c) Drones com sensores multiespectrais



Questão 2

Resposta: b) Vegetação densa e saudável



Questão 3

Resposta: c) Integrar, analisar e visualizar dados georreferenciados de diferentes fontes



Questão 4

Resposta: b) Permitindo o monitoramento sistemático da cobertura vegetal e a comprovação da restauração

Conexão com a Próxima Aula

Aula 29 – Análise de Dados e Relatórios de Progresso

Na próxima aula, "Aula 29 – Análise de Dados e Relatórios de Progresso", aprofundaremos como os dados coletados e processados pelas geotecnologias são transformados em relatórios claros e objetivos, essenciais para a tomada de decisão e a comunicação eficaz do sucesso dos projetos de restauração.

Recursos Adicionais

- **Livro "Sensoriamento Remoto e Geoprocessamento na Restauração Ecológica":** Para aprofundar nos conceitos técnicos e aplicações práticas.
- **Plataforma QGIS (software livre):** Para praticar a manipulação e análise de dados geográficos.
- **Site da SER (Society for Ecological Restoration):** Para consultar os padrões internacionais de monitoramento e avaliação.



NOTA IMPORTANTE: As informações regulatórias/legais/técnicas desta aula estão atualizadas até 2025. Consulte sempre fontes oficiais para verificar alterações.