

# Aula 25 – Avaliação de Risco Ambiental

## Desvendando a Avaliação de Risco Ambiental: Um Guia Essencial para o Futuro Profissional

Olá! Seja muito bem-vindo(a) à Aula 25 do nosso Curso de Avaliação de Impacto Ambiental. Sei que a rotina pode ser puxada, mas a sua dedicação em buscar conhecimento é inspiradora. Imagine-se como um detetive ambiental, alguém que não apenas identifica problemas, mas antecipa cenários e propõe soluções antes que o pior aconteça. É exatamente isso que a Avaliação de Risco Ambiental nos permite fazer.

Nesta aula, nosso objetivo é que você desenvolva uma compreensão sólida sobre como identificar, analisar e gerenciar os perigos que podem surgir de atividades humanas e naturais, impactando o meio ambiente e a sociedade. Ao final, você será capaz de entender a lógica por trás da análise de risco, reconhecer seus componentes essenciais e, o mais importante, compreender como essa ferramenta se integra de forma estratégica no processo de Avaliação de Impacto Ambiental (AIA).

A relevância deste tema é imensa, especialmente em um cenário onde desastres ambientais, muitas vezes evitáveis, nos lembram da urgência de uma gestão proativa. Desde grandes empreendimentos industriais até projetos de infraestrutura, a capacidade de prever e mitigar riscos é um diferencial crucial para qualquer profissional da área ambiental. Vamos explorar juntos a introdução à análise de risco, a identificação de perigos, a análise de frequência e consequências, e como tudo isso se encaixa na AIA.

Você já deve ter uma boa base sobre o que é o Estudo de Impacto Ambiental (EIA) e o Relatório de Impacto Ambiental (RIMA) das aulas anteriores. Agora, vamos aprofundar um aspecto que é, muitas vezes, o coração da prevenção: a avaliação de risco. Preparado(a) para desvendar esse universo?

# 1. O Que é Risco Ambiental? Desvendando o Conceito Central

Imagine que você está planejando uma viagem de carro. Antes de sair, você verifica os pneus, o nível de combustível, talvez até o clima. Por que fazemos isso? Para minimizar as chances de algo dar errado, como um pneu furado ou uma tempestade inesperada. Essa preocupação com o "que pode acontecer" e "qual a chance de acontecer" é a essência da avaliação de risco, mas aplicada ao complexo sistema ambiental.

❏ No contexto ambiental, o **risco** é a combinação da **probabilidade** de um evento indesejável ocorrer e da **magnitude** de suas consequências, caso ele se concretize.

Não se trata apenas de um perigo isolado, mas da interação entre esse perigo, a chance dele se manifestar e o dano que ele pode causar. É como uma balança: de um lado, a frequência; do outro, a severidade.

Pense em uma indústria química. O armazenamento de substâncias tóxicas é um **perigo** inerente. A **probabilidade** de um vazamento pode ser baixa, mas se ocorrer, as **consequências** para o solo, a água, a saúde humana e a fauna local podem ser catastróficas. A avaliação de risco ambiental busca justamente quantificar e qualificar essa equação, permitindo que gestores e reguladores tomem decisões informadas para proteger o meio ambiente e a sociedade.

# 2. A Análise de Risco: Um Caminho para a Prevenção

01

---

## Identificação de Perigos

Mapeamento de todas as fontes potenciais de dano

02

---

## Análise de Frequência

Estimativa da probabilidade de cada perigo se manifestar

03

---

## Análise de Consequências

Avaliação do impacto potencial dos eventos

04

---

## Caracterização do Risco

Combinação das informações para visão clara do cenário

Agora que entendemos o que é risco, como podemos abordá-lo de forma estruturada? A análise de risco ambiental não é um chute ou uma adivinhação; é um processo sistemático e científico. Pense nela como um diagnóstico médico completo: antes de prescrever um tratamento, o médico precisa identificar a doença, entender sua causa e prever seus possíveis desdobramentos.

Esse processo não é linear e muitas vezes exige um ciclo de refinamento, onde novas informações ou mudanças no projeto podem levar a reavaliações. É uma ferramenta poderosa para a tomada de decisão, pois transforma incertezas em informações gerenciáveis, permitindo que medidas preventivas ou mitigadoras sejam planejadas com antecedência. Sem essa análise, estaríamos navegando às cegas, reagindo a desastres em vez de preveni-los.

# 3. Identificação de Perigos: O Primeiro Passo Crucial

Antes de qualquer coisa, precisamos saber o que estamos procurando. A identificação de perigos é a etapa fundamental da análise de risco, onde mapeamos todas as fontes potenciais de dano que podem surgir de uma atividade, projeto ou substância. É como montar uma lista de todos os "vilões" em potencial que podem afetar o meio ambiente e a saúde humana.

Um perigo, nesse contexto, é uma condição ou característica intrínseca que tem o potencial de causar dano.

Por exemplo, em uma mina, o perigo pode ser a barragem de rejeitos; em uma indústria, o armazenamento de produtos inflamáveis; em uma área urbana, a contaminação do solo por resíduos históricos. Não estamos falando ainda da probabilidade ou do impacto, mas apenas da existência da ameaça.

## **Análise Histórica**

Consulta de acidentes semelhantes e lições aprendidas

## **Listas de Substâncias**

Verificação de produtos químicos perigosos

## **Inspeções Locais**

Avaliação direta das condições do site

## **Técnica "What If"**

Simulação de cenários hipotéticos

A Resolução CONAMA 001/86, que estabelece as diretrizes para o EIA/RIMA, já aponta a necessidade de identificar os impactos ambientais, o que implicitamente inclui a identificação de perigos associados às atividades.

# 4. Análise de Frequência: Quantificando a Probabilidade

Com os perigos identificados, a próxima pergunta é: com que frequência eles podem se manifestar? A análise de frequência busca estimar a probabilidade de um evento perigoso ocorrer em um determinado período de tempo. Não se trata de prever o futuro com exatidão, mas de usar dados e modelos para ter uma estimativa razoável.

Imagine que você tem um carro antigo. A probabilidade de ele quebrar na estrada é maior do que a de um carro novo, certo? Essa percepção vem da experiência, de dados históricos e da condição atual do veículo. No ambiente, a lógica é similar. Para um vazamento de tanque de combustível, por exemplo, podemos analisar o histórico de vazamentos em tanques semelhantes, a idade do equipamento, a frequência de manutenção e até mesmo a ocorrência de eventos externos como terremotos ou inundações.



## Qualitativa

Baixa, média, alta probabilidade



## Quantitativa

Expressa em números (1 em 10.000 anos)

A escolha depende da disponibilidade de dados e da complexidade do risco. Para eventos raros, mas de alto impacto, como a ruptura de uma barragem, a análise quantitativa é crucial, utilizando modelos estatísticos complexos e dados de engenharia. A precisão da análise de frequência é vital, pois ela diretamente influencia a percepção do risco total.

# 5. Análise de Consequências: Medindo o Impacto Potencial

Se um evento perigoso realmente acontecer, qual será o estrago? A análise de consequências é a etapa onde avaliamos a magnitude e a severidade dos impactos que um evento adverso pode causar. Não basta saber que algo pode acontecer; precisamos entender o quão ruim pode ser.

Pense em uma pequena rachadura em uma tubulação de água versus uma grande explosão em um depósito de gás. Ambos são eventos indesejados, mas suas consequências são drasticamente diferentes.

## **Impactos Ambientais**

Contaminação do solo, água, ar e perda de biodiversidade

## **Impactos Sociais**

Deslocamento de comunidades e impactos na saúde humana

## **Impactos Econômicos**

Prejuízos financeiros e interrupção de atividades

## **Impactos Culturais**

Danos a patrimônios históricos ou locais sagrados

Essa avaliação pode envolver modelagem de dispersão de poluentes para prever a área afetada, estimativas de custos de remediação, avaliação de impactos na saúde pública e estudos socioeconômicos. A Resolução CONAMA 237/97, que regulamenta o licenciamento ambiental, reforça a necessidade de considerar os impactos ambientais e sociais, o que se alinha perfeitamente com a análise de consequências. É uma etapa que exige multidisciplinaridade, envolvendo engenheiros, biólogos, sociólogos, economistas e outros especialistas para ter uma visão completa do cenário.

# 6. A Matriz de Risco: Visualizando a Complexidade

Com a identificação de perigos, a análise de frequência e a análise de consequências em mãos, como podemos sintetizar tudo isso de forma clara e visual? A **Matriz de Risco** é uma ferramenta amplamente utilizada que nos permite combinar a probabilidade de um evento com a severidade de suas consequências, resultando em uma classificação do nível de risco.

Imagine um tabuleiro de xadrez, onde um eixo representa a probabilidade (de muito baixa a muito alta) e o outro, a consequência (de insignificante a catastrófica). Cada "casa" desse tabuleiro representa um nível de risco, geralmente categorizado por cores: verde para riscos aceitáveis, amarelo para riscos moderados que exigem atenção, e vermelho para riscos altos ou inaceitáveis que demandam ação imediata.

Probabilidade / Consequência	Insignificante	Moderada	Grave	Catastrófica
Muito Baixa	Baixo	Baixo	Médio	Médio
Baixa	Baixo	Médio	Médio	Alto
Média	Médio	Médio	Alto	Muito Alto
Alta	Médio	Alto	Alto	Muito Alto

Essa matriz é uma ferramenta poderosa para priorização. Ela nos ajuda a focar os esforços e recursos nas situações de maior risco, garantindo que as medidas de mitigação sejam aplicadas onde são mais necessárias. Embora seja uma simplificação da realidade, a matriz de risco oferece uma visão rápida e intuitiva, facilitando a comunicação sobre os riscos identificados e as estratégias de gerenciamento.

# 7. Integrando a Avaliação de Risco no EIA: Uma Necessidade Legal e Estratégica

Você já conhece o Estudo de Impacto Ambiental (EIA) como um instrumento fundamental da Política Nacional do Meio Ambiente. Mas onde a Avaliação de Risco Ambiental (ARA) se encaixa nesse processo? A integração da ARA no EIA não é apenas uma boa prática; é uma necessidade estratégica e, em muitos casos, legal, que garante uma análise mais completa e robusta dos impactos de um empreendimento.

## EIA

"O que **vai** acontecer"

- Impactos positivos e negativos
- Análise sistemática
- Cenários planejados

## ARA

"O que **pode** acontecer se algo der errado"

- Eventos de alta probabilidade ou consequência
- Cenários de emergência
- Medidas preventivas

A legislação brasileira, embora não use explicitamente o termo "Avaliação de Risco Ambiental" em todas as suas normativas, exige implicitamente sua consideração. A Resolução CONAMA 001/86, por exemplo, ao determinar que o EIA deve identificar e avaliar os impactos ambientais, incluindo os riscos de acidentes, já pavimenta o caminho para a ARA. Da mesma forma, a Resolução CONAMA 237/97, que trata do licenciamento ambiental, reforça a necessidade de estudos que contemplem a segurança e os riscos ambientais.

Essa integração permite que medidas preventivas e planos de emergência sejam desenvolvidos desde as fases iniciais do projeto, reduzindo a vulnerabilidade e aumentando a resiliência do empreendimento e do ambiente circundante.

# 8. Metodologias Modernas para Avaliação de Risco no EIA

O campo da avaliação de risco ambiental está em constante evolução, incorporando novas tecnologias e abordagens para lidar com a crescente complexidade dos projetos e dos desafios ambientais. Se antes dependíamos muito de checklists e matrizes simples, hoje temos um arsenal de ferramentas mais sofisticadas que nos permitem uma análise mais precisa e abrangente.



## Avaliação do Ciclo de Vida (ACV)

Análise "do berço ao túmulo" revelando pontos de risco ocultos em diferentes fases da cadeia produtiva



## Modelagem de Dispersão

Simulação de como poluentes se espalhariam no ambiente em caso de vazamento



## Geotecnologias (SIG/GIS)

Mapeamento de áreas de risco, identificação de populações vulneráveis e planejamento de contingência

Essas ferramentas, combinadas, oferecem uma visão dinâmica e preditiva, essencial para a gestão de riscos em 2025 e além. A modelagem nos permite simular como um poluente se espalharia no ambiente em caso de vazamento, enquanto o SIG/GIS nos ajuda a mapear áreas de risco, identificar populações vulneráveis e planejar rotas de fuga ou áreas de contenção.

# 9. Avaliação do Ciclo de Vida (ACV) e Risco: Uma Perspectiva Ampliada

A Avaliação do Ciclo de Vida (ACV) é uma metodologia poderosa que nos convida a olhar para os impactos ambientais de um produto, processo ou serviço em todas as suas fases, desde a extração da matéria-prima até o descarte final. Embora seu foco principal seja a sustentabilidade e a ecoeficiência, a ACV tem uma conexão intrínseca com a avaliação de risco, pois nos ajuda a identificar perigos e potenciais impactos que poderiam passar despercebidos em uma análise mais restrita.



Pense em um smartphone. O risco não está apenas no seu uso ou descarte. Ele começa na mineração dos metais raros (riscos sociais e ambientais na extração), passa pela fabricação (uso de produtos químicos, consumo de energia), pelo transporte, pelo uso e, finalmente, pelo descarte (lixo eletrônico, contaminação). A ACV nos força a considerar todo esse percurso, revelando pontos de vulnerabilidade e perigo em cada etapa.

Essa visão holística é crucial para uma avaliação de risco verdadeiramente abrangente, permitindo que as empresas e reguladores atuem de forma preventiva em toda a cadeia de valor.

# 10. Modelagem de Dispersão de Poluentes e Geotecnologias: Previsão e Visualização

Como podemos prever para onde um poluente irá se espalhar se houver um vazamento? E como podemos visualizar as áreas mais vulneráveis a esse impacto? A resposta está na combinação da **Modelagem de Dispersão de Poluentes** com as **Geotecnologias**, como o Sistema de Informações Geográficas (SIG/GIS). Essas ferramentas são essenciais para transformar dados complexos em informações visuais e acionáveis para a avaliação de risco.

## Modelagem de Dispersão

- Algoritmos e dados meteorológicos
- Simulação de movimento de poluentes
- Previsão de concentrações
- Plumadas de fumaça ou manchas de óleo

## Geotecnologias (GIS)

- Sobreposição de camadas de informação
- Densidade populacional
- Localização de infraestruturas críticas
- Áreas de proteção ambiental

A modelagem de dispersão utiliza algoritmos e dados meteorológicos (para o ar) ou hidrológicos (para a água) para simular o movimento e a concentração de substâncias poluentes após um evento de liberação. É como ter uma bola de cristal científica para prever o caminho de um contaminante.

Quando combinamos esses modelos com o SIG/GIS, o poder aumenta exponencialmente. Isso nos permite identificar rapidamente quem ou o que está em risco, planejar rotas de evacuação, definir zonas de exclusão e direcionar os esforços de resposta a emergências de forma muito mais eficiente. É uma ferramenta indispensável para a gestão de crises e o planejamento territorial.

# 11. Riscos Socioeconômicos e Culturais: A Dimensão Humana da Avaliação de Risco

Quando falamos em risco ambiental, é fácil focar apenas nos impactos físicos ao meio ambiente – a água contaminada, o solo degradado, a perda de biodiversidade. No entanto, a Avaliação de Risco Ambiental moderna, e o próprio EIA, exige que olhemos além da natureza e consideremos a profunda dimensão humana: os **riscos socioeconômicos e culturais**.



## Deslocamento de Comunidades

Perda de lares e redes sociais estabelecidas, impactando a identidade e o bem-estar das famílias



## Perda de Meios de Subsistência

Alteração ou destruição de atividades tradicionais como pesca, agricultura e extrativismo



## Impactos Culturais

Danos a locais sagrados, práticas rituais e patrimônio histórico das comunidades



## Saúde Mental e Física

Estresse, ansiedade e problemas de saúde decorrentes das mudanças e incertezas

Pense em um projeto de grande infraestrutura, como uma usina hidrelétrica. O risco não é apenas a inundação de uma área natural. É também o deslocamento de comunidades tradicionais, a perda de seus meios de subsistência (pesca, agricultura), a alteração de suas práticas culturais e rituais, e os impactos na saúde mental e física devido ao estresse e à mudança de vida.

A ênfase na participação pública e na consulta às comunidades afetadas, como previsto em diversas normativas e na própria Constituição, é crucial para identificar esses riscos. É por meio do diálogo e da escuta ativa que podemos entender as vulnerabilidades sociais, os valores culturais em jogo e os potenciais impactos na qualidade de vida das pessoas. Ignorar essa dimensão é não apenas negligenciar a complexidade do risco, mas também falhar em cumprir o papel social da avaliação ambiental.

# 12. Desafios e Tendências na Avaliação de Risco Ambiental (2025)

O campo da Avaliação de Risco Ambiental está em constante evolução, impulsionado por novos desafios e avanços tecnológicos. Olhando para 2025 e além, percebemos que a complexidade dos riscos só aumenta, exigindo abordagens cada vez mais sofisticadas e integradas.

## Desafios Emergentes

- Incerteza climática e eventos extremos
- Novos contaminantes (microplásticos, fármacos)
- Complexidade crescente dos projetos
- Dados limitados para riscos emergentes

## Oportunidades Tecnológicas

- Inteligência Artificial e Big Data
- Modelagem preditiva avançada
- Sensores remotos (drones, satélites)
- Monitoramento em tempo real

Um dos maiores desafios atuais é a **incerteza climática**. Eventos extremos como secas prolongadas, inundações e ondas de calor se tornam mais frequentes e intensos, alterando os padrões de risco tradicionais. Isso exige que a avaliação de risco incorpore cenários futuros de mudança climática, tornando-a mais dinâmica e adaptativa.

Por outro lado, a tecnologia oferece novas oportunidades. A aplicação de **Inteligência Artificial (IA) e Big Data** na análise de risco permite processar vastas quantidades de informações, identificar padrões e prever eventos com maior precisão. Além disso, há uma crescente demanda por **abordagens participativas**, onde as comunidades locais são ativamente envolvidas na identificação e gestão de riscos, garantindo que as soluções sejam socialmente justas e eficazes. O futuro da ARA é colaborativo, tecnológico e, acima de tudo, resiliente.

# 13. Estudos de Caso e Aplicações Práticas: O Risco no Dia a Dia

A teoria da Avaliação de Risco Ambiental ganha vida quando a vemos aplicada em situações reais. No Brasil, infelizmente, temos exemplos marcantes que ilustram a importância – e as consequências da falha – na gestão de riscos. Embora não possamos detalhar casos específicos por questões de espaço, podemos pensar em cenários que nos ajudam a entender a aplicação prática.



## Licenciamento de Nova Rodovia

**Perigos:** Deslizamentos, contaminação de corpos d'água, atropelamento de fauna

**Análise:** Histórico de chuvas, densidade da fauna local

**Consequências:** Interrupção do tráfego, perda de biodiversidade, contaminação da água

**Mitigação:** Contenções, passagens de fauna, sistemas de drenagem



## Expansão de Área Industrial

**Perigos:** Vazamentos químicos, emissões atmosféricas, resíduos perigosos

**Análise:** Modelagem de dispersão, mapeamento de comunidades vulneráveis

**Consequências:** Impactos na saúde, pressão sobre serviços públicos

**Mitigação:** Sistemas de contenção, monitoramento contínuo, planos de emergência

A modelagem de dispersão seria crucial para prever o alcance de uma pluma tóxica, e o GIS para identificar as comunidades mais próximas e vulneráveis. A dimensão socioeconômica entraria na avaliação do impacto na saúde dos trabalhadores e moradores, e na pressão sobre os serviços públicos.

Em todos esses casos, a Avaliação de Risco Ambiental não é um mero formalismo, mas uma ferramenta vital para proteger vidas, o meio ambiente e o patrimônio.

# 14. O Papel do Profissional Ambiental na Gestão de Riscos

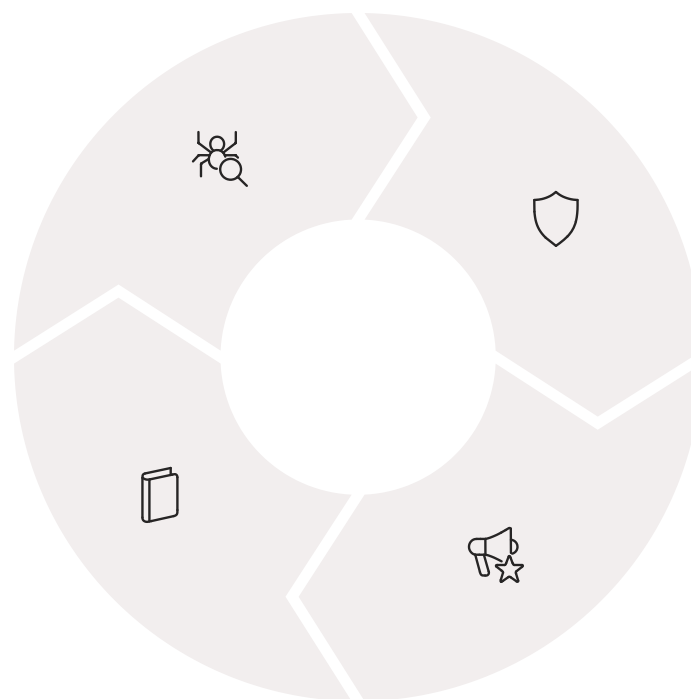
Chegamos a um ponto crucial: qual o seu papel, como futuro profissional ambiental, diante de tudo isso? A Avaliação de Risco Ambiental não é uma tarefa exclusiva de um especialista em segurança; ela é uma competência transversal que todo profissional da área deve dominar. Você será o elo entre a ciência, a legislação e a prática, traduzindo dados complexos em decisões que protegem o planeta e as pessoas.

## Identificação Proativa

Detectar perigos em novos projetos antes que se tornem problemas

## Atualização Constante

Acompanhar mudanças legais e tecnológicas



## Proposição de Medidas

Desenvolver estratégias de mitigação e planos de contingência

## Comunicação Eficaz

Traduzir riscos complexos para diferentes públicos

Seu trabalho envolverá desde a identificação proativa de perigos em novos projetos até a proposição de medidas de mitigação e planos de contingência. Você será o defensor de uma abordagem preventiva, argumentando a favor de investimentos em segurança e sustentabilidade, mesmo quando a pressão por resultados rápidos for grande.

A capacidade de comunicar os riscos de forma clara e objetiva para diferentes públicos – de engenheiros a comunidades locais – será uma de suas habilidades mais valiosas. Manter-se informado sobre as últimas resoluções do CONAMA, as instruções normativas do IBAMA e as tendências globais em gestão de riscos é essencial para garantir que suas análises sejam sempre relevantes e eficazes.

Você não será apenas um técnico, mas um estrategista, um comunicador e um guardião do equilíbrio entre desenvolvimento e proteção ambiental.

# 15. Consolidação e Próximos Passos

Chegamos ao fim de nossa jornada pela Avaliação de Risco Ambiental. Vimos que ela é muito mais do que um conceito; é uma ferramenta essencial para a prevenção de desastres e para a promoção de um desenvolvimento mais seguro e sustentável. Desde a identificação de perigos até a análise de suas frequências e consequências, passando pela integração com o EIA e o uso de metodologias modernas, cada etapa é crucial para construir um futuro mais resiliente.

## Questione Sempre

"O que pode dar errado aqui?" e "Qual a probabilidade e o impacto disso?"

## Use Dados e Tecnologia

Busque dados históricos e use ferramentas como GIS e modelagem para embasar análises

## Considere Todas as Dimensões

Riscos socioeconômicos e culturais são tão importantes quanto os ambientais

## Comunique com Clareza

Adapte a linguagem ao público e seja objetivo na apresentação dos riscos

## Mantenha-se Atualizado

Acompanhe mudanças na legislação e tendências em gestão de riscos

# Autoavaliação

- 1. Qual das seguintes opções melhor define o conceito de risco ambiental?**
  - a) Apenas a probabilidade de um evento perigoso ocorrer.
  - b) Apenas a magnitude das consequências de um evento perigoso.
  - c) A combinação da probabilidade de um evento indesejável e a magnitude de suas consequências.
  - d) Qualquer impacto ambiental negativo, independentemente de sua probabilidade.
- 2. A etapa da análise de risco que busca estimar a chance de um evento perigoso se manifestar é a:**
  - a) Identificação de Perigos.
  - b) Análise de Consequências.
  - c) Análise de Frequência.
  - d) Caracterização do Risco.
- 3. As Resoluções CONAMA 001/86 e 237/97 são importantes para a integração da Avaliação de Risco Ambiental no EIA porque:**
  - a) Elas explicitamente exigem a elaboração de um estudo de risco separado do EIA.
  - b) Elas regulamentam o uso exclusivo de matrizes de risco para todos os projetos.
  - c) Elas estabelecem a necessidade de identificar e avaliar impactos e riscos de acidentes no processo de licenciamento.
  - d) Elas proíbem a consideração de riscos socioeconômicos em avaliações ambientais.
- 4. Qual das seguintes ferramentas modernas é mais adequada para simular o movimento de poluentes no ar ou na água e visualizar áreas de impacto?**
  - a) Matriz de Leopold.
  - b) Checklists de impacto.
  - c) Modelagem de Dispersão de Poluentes e Geotecnologias (SIG/GIS).
  - d) Avaliação do Ciclo de Vida (ACV) como ferramenta primária de risco.
- 5. Explique brevemente por que a consideração dos riscos socioeconômicos e culturais é fundamental em uma Avaliação de Risco Ambiental abrangente.**

# Gabarito

## Questão 1

**Resposta: c)**

O risco ambiental é definido pela combinação da probabilidade e das consequências.

## Questão 2

**Resposta: c)**

A Análise de Frequência estima a probabilidade de ocorrência dos eventos.

## Questão 3

**Resposta: c)**

As resoluções estabelecem a necessidade de avaliar impactos e riscos no licenciamento.

## Questão 4

**Resposta: c)**

A Modelagem de Dispersão com GIS é a ferramenta mais adequada para essa finalidade.

## Questão 5 - Resposta Dissertativa

A consideração dos riscos socioeconômicos e culturais é fundamental porque os impactos ambientais não afetam apenas o meio físico, mas também as comunidades humanas. Ignorar esses aspectos pode levar a deslocamentos populacionais, perda de meios de subsistência, danos à saúde, desintegração cultural e conflitos sociais, tornando a avaliação incompleta e socialmente injusta.


# Próximos Passos e Recursos

## Próxima Aula

Na Aula 26, daremos um passo adiante e exploraremos a **Valoração Econômica de Impactos Ambientais**. Você aprenderá como atribuir um valor monetário aos bens e serviços ambientais, uma ferramenta crucial para a tomada de decisões e para a compensação de danos.

## Recursos Adicionais

- **Resoluções CONAMA 001/86 e 237/97:** Para aprofundar a base legal do EIA/RIMA e a consideração de riscos.
- **Artigos científicos sobre Avaliação de Risco Ambiental:** Para explorar metodologias e estudos de caso mais aprofundados.
- **Cursos online de SIG/GIS:** Para desenvolver habilidades práticas em geotecnologias aplicadas ao risco.

 **NOTA IMPORTANTE:** As informações regulatórias/legais/técnicas desta aula estão atualizadas até 2025. Consulte sempre fontes oficiais para verificar alterações.